



# DZIENNIK URZĘDOWY WOJEWÓDZTWA ŚLĄSKIEGO

Katowice, dnia 23 marca 2010 r.

Nr 50

## TREŚĆ:

Poz.:

### ROZPORZĄDZENIE

- 746** – Dyrektora Regionalnego Zarządu Gospodarki Wodnej w Gliwicach nr 1/2010 z dnia 1 marca 2010 r. w sprawie ustanowienia strefy ochronnej ujęcia wody podziemnej w miejscowości Łańce 3370

### UCHWAŁY:

- 747** – Sejmiku Województwa Śląskiego nr III/47/11/2010 z dnia 17 lutego 2010 r. w sprawie wyznaczenia Aglomeracji Tworóg 3374
- 748** – Rady Powiatu Mikołowskiego nr XXXVI/244/2009 z dnia 17 grudnia 2009 r. w sprawie określenia rozkładu godzin pracy aptek ogólnodostępnych na terenie Powiatu Mikołowskiego na rok 2010 3376
- 749** – Rady Miejskiej Będzina nr XLVII/873/2009 z dnia 28 grudnia 2009 r. w sprawie określenia wymagań jakie powinien spełniać przedsiębiorca ubiegający się o uzyskanie zezwolenia na prowadzenie działalności w zakresie odbierania odpadów komunalnych od właścicieli nieruchomości, opróżniania zbiorników bezodpływowych i transportu nieczystości ciekłych, ochrony przed bezdomnymi zwierzętami oraz prowadzenia schronisk dla bezdomnych zwierząt, a także grzebowisk i spalarni zwłok zwierzęcych i ich części na terenie miasta Będzina 3379
- 750** – Rady Miejskiej w Bieruniu nr I/5/2010 z dnia 28 stycznia 2010 r. w sprawie określenia górnych stawek opłat ponoszonych przez właścicieli nieruchomości za usługi w zakresie odbierania odpadów komunalnych oraz opróżniania zbiorników bezodpływowych na terenie Gminy Bieruń 3381
- 751** – Rady Miasta Katowice nr LIV/1095/10 z dnia 1 marca 2010 r. zmieniająca uchwałę w sprawie zmiany nazw ulic, placów i osiedli w Katowicach 3382
- 752** – Rady Miasta Katowice nr LIV/1096/10 z dnia 1 marca 2010 r. w sprawie zmiany nazwy ulicy położonej na terenie miasta Katowice „ul. Króla Władysława Jagiełły” 3382
- 753** – Rady Miasta Katowice nr LIV/1113/10 z dnia 1 marca 2010 r. w sprawie utworzenia Jednostki Pomocniczej miasta Katowice nr 11 Wełnowiec - Józefowiec 3384
- 754** – Rady Miasta Knurów nr XLIII/652/2010 z dnia 13 stycznia 2010 r. w sprawie górnych stawek opłat ponoszonych przez właścicieli nieruchomości za usługi w zakresie odbierania odpadów komunalnych oraz opróżniania zbiorników bezodpływowych obowiązujących na terenie Miasta Knurów 3384
- 755** – Rady Gminy Kornowac nr XXXVIII/210/2010 z dnia 25 lutego 2010 r. w sprawie ustalenia opłaty za świadczenia publicznych przedszkoli, dla których organem prowadzącym jest Gmina Kornowac 3385
- 756** – Rady Gminy Krzyżanowice nr XXXIX/2/2010 z dnia 28 stycznia 2010 r. w sprawie podwyższenia wysokości kryterium dochodowego uprawniającego do korzystania z bezpłatnej pomocy w formie dożywiania zgodnie z wieloletnim programem „Pomoc państwa w zakresie dożywiania” 3386
- 757** – Rady Miejskiej w Kuźni Raciborskiej nr XLVI/423/2010 z dnia 21 stycznia 2010 r. w sprawie zmiany uchwały Nr XXI/205/2008 Rady Miejskiej w Kuźni Raciborskiej z dnia 31 stycznia 2008 r. w sprawie zasad korzystania z gminnych obiektów sportowych 3386

- 758** – Rady Miasta Łęczyny nr LV/394/10 z dnia 28 stycznia 2010 r. w sprawie wymagań jakie powinni spełniać przedsiębiorcy ubiegający się o uzyskanie zezwolenia na świadczenie niektórych usług komunalnych 3387
- 759** – Rady Miasta Mysłowice nr LXVI/1002/10 z dnia 25 lutego 2010 r. w sprawie wymagań jakie powinni spełniać przedsiębiorcy ubiegający się o uzyskanie zezwolenia na świadczenie niektórych usług komunalnych 3388
- 760** – Rady Gminy Nędza nr XLVI/373/10 z dnia 1 lutego 2010 r. w sprawie uchwalenia zasad i warunków używania herbu Gminy Nędza 3389
- 761** – Rady Gminy w Niegowie nr 259/XXXVIII/2010 z dnia 22 stycznia 2010 r. w sprawie zmiany Uchwały Nr 251/XXXVII/2009 Rady Gminy Niegowa z dnia 29.12.2009r w sprawie określenia stawek podatku od środków transportowych na 2010 rok 3390
- 762** – Rady Gminy Pawłowice nr XXVIII/327/2009 z dnia 28 grudnia 2009 r. w sprawie nazw ulic na terenie Gminy Pawłowice 3391
- 763** – Rady Gminy Pietrowice Wielkie nr XXXII/339/2010 z dnia 27 stycznia 2010 r. w sprawie zmiany Statutu Gminy 3392
- 764** – Rady Gminy Pilchowice nr XXXIX/271/09 z dnia 29 grudnia 2009 r. w sprawie określenia wymagań jakie powinien spełniać przedsiębiorca ubiegający się o uzyskanie zezwolenia na świadczenie usług w zakresie odbierania odpadów komunalnych od właścicieli nieruchomości oraz opróżniania zbiorników bezodpływowych i transportu nieczystości ciekłych na terenie Gminy Pilchowice 3393
- 765** – Rady Gminy Pilchowice nr XXXIX/273/09 z dnia 29 grudnia 2009 r. w sprawie określenia wymagań jakie powinien spełniać przedsiębiorca ubiegający się o uzyskanie zezwolenia w zakresie ochrony przed bezdomnymi zwierzętami oraz prowadzenia schronisk dla bezdomnych zwierząt 3396
- 766** – Rady Miasta Racibórz nr XXXIX/595/2010 z dnia 27 stycznia 2010 r. w sprawie nadania nazwy ulicy 3397
- 767** – Rady Miasta Ruda Śląska nr 1049/LVI/2010 z dnia 8 marca 2010 r. zmieniająca uchwałę Nr 504/XXV/2008 Rady Miasta Ruda Śląska z dnia 29.04.2008 roku w sprawie zasad zbycia, oddania w dzierżawę najem, użytkowanie oraz użyczenie aktywów trwałych samodzielnych publicznych zakładów opieki zdrowotnej utworzonych przez Miasto Ruda Śląska 3399
- 768** – Rady Miejskiej w Sławkowie nr XLIII /452/09 z dnia 29 grudnia 2009 r. w sprawie przyjęcia regulaminu targowiska w Sławkowie 3399

#### ROZSTRZYGNIĘCIA NADZORCZE:

- 769** – nr NP/II/0911/27/10 z dnia 9 lutego 2010 r. stwierdzające nieważność w części uchwały Nr XXXIX/273/09 Rady Gminy Pilchowice z dnia 29 grudnia 2009 roku w sprawie określenia wymagań jakie powinien spełniać przedsiębiorca ubiegający się o uzyskanie zezwolenia w zakresie ochrony przed bezdomnymi zwierzętami oraz prowadzenia schronisk dla bezdomnych zwierząt 3401
- 770** – nr NP/II/0911/38/10 z dnia 9 lutego 2010 r. stwierdzające nieważność w części uchwały Nr XXXIX/271/09 Rady Gminy Pilchowice z dnia 29 grudnia 2009 roku w sprawie określenia wymagań jakie powinien spełniać przedsiębiorca ubiegający się o uzyskanie zezwolenia na świadczenie usług w zakresie odbierania odpadów komunalnych od właścicieli nieruchomości oraz opróżniania zbiorników bezodpływowych i transportu nieczystości ciekłych na terenie Gminy Pilchowice 3403

#### ZARZĄDZENIA:

- 771** – Prezydenta Bytomia nr 61 z dnia 1 marca 2010 r. w sprawie ustalenia średniego miesięcznego kosztu utrzymania dziecka w placówkach opiekuńczo – wychowawczych funkcjonujących na terenie Bytomia w 2010 roku 3405

- 772** – Prezydenta Bytomia nr 62 z dnia 1 marca 2010 r. w sprawie ustalenia średniego miesięcznego kosztu utrzymania mieszkańca w Domu Pomocy Społecznej „Kombatant” w Bytomiu w 2010 roku 3406
- 773** – Prezydenta Bytomia nr 63 z dnia 1 marca 2010 r. w sprawie ustalenia średniego miesięcznego kosztu utrzymania mieszkańca w Domu Pomocy Społecznej „Wędrowiec” w Bytomiu w 2010 roku 3406
- 774** – Prezydenta Bytomia nr 64 z dnia 1 marca 2010 r. w sprawie ustalenia średniego miesięcznego kosztu utrzymania mieszkańca w Domu Pomocy Społecznej dla Dorosłych w Bytomiu w 2010 roku 3407
- 775** – Prezydenta Bytomia nr 65 z dnia 1 marca 2010 r. w sprawie ustalenia średniego miesięcznego kosztu utrzymania mieszkańca w Domu Pomocy Społecznej Ewangelicki Dom Opieki „Ostoja Pokoju” w Bytomiu w 2010 roku 3407
- 776** – Prezydenta Miasta Mysłowice nr 99/10 z dnia 1 marca 2010 r. w sprawie ustalenia średniego miesięcznego kosztu utrzymania mieszkańca w 2010 r. w Domu Pomocy Społecznej w Mysłowicach ul. Mikołaja Reja 54 3408
- 777** – Prezydenta Miasta Mysłowice nr 105/10 z dnia 2 marca 2010 r. w sprawie ustalenia średniego miesięcznego kosztu utrzymania dziecka w 2010 r. w Domu Dziecka im. św. Ojca Pio w Mysłowicach ul. Żeromskiego 2 3408
- 778** – Prezydenta Miasta Tychy nr 0151/671/2010 z dnia 15 lutego 2010 r. w sprawie ustalenia średniego miesięcznego kosztu utrzymania mieszkańca w Domu Pomocy Społecznej Św. Anna, z siedzibą w Tychach przy ul. Kopernika 6 3409
- 779** – Burmistrza Miasta Ustroniu nr 37/2010 z dnia 3 marca 2010 r. w sprawie ustalenia średniego kosztu utrzymania mieszkańca w Miejskim Domu Spokojnej Starości w Ustroniu 3409
- 780** – Prezydenta Miasta Żory nr OR.0151-251/10 z dnia 26 lutego 2010 r. w sprawie ustalenia średniego miesięcznego kosztu utrzymania w Miejskim Domu Pomocy Społecznej w Żorach 3410

**DECYZJE PREZESA URZĘDU REGULACJI ENERGETYKI:**

- 781** – nr OKA-4210-85(9)/2009/2010/1258/VII/KR z dnia 5 marca 2010 r. w sprawie zatwierdzenia taryfy dla ciepła Spółki Energetycznej „Jastrzębie” S.A. z siedzibą w Jastrzębiu-Zdroju 3410
- 782** – nr OKA-4210-81(12)/2009/2010/9297/VIII/PS z dnia 9 marca 2010 r. w sprawie zatwierdzenia taryfy dla ciepła Zakładu Produkcji Ciepła „Żory” Spółka z ograniczoną odpowiedzialnością z siedzibą w Żorach 3417

**INFORMACJA PREZESA URZĘDU REGULACJI ENERGETYKI**

- 783** – z dnia 3 marca 2010 r. o decyzji Prezesa Urzędu Regulacji Energetyki Nr WCC/75-ZTO-C/161/W/OKA/2010/CW 3425

**INFORMACJA**

- 784** – Wiceprezesa Sądu Okręgowego w Katowicach Lista biegłych w przedmiocie uzależnienia od alkoholu ustanowionych przy Sądzie Okręgowym w Katowicach 3426

**OBWIESZCZENIA:**

- 785** – Starosty Gliwickiego z dnia 4 marca 2010 r. w sprawie średniego miesięcznego kosztu utrzymania dziecka w Rodzinnym Domu Dziecka w Paczynie przy ulicy Leśnej 26 3429

- |            |  |      |
|------------|--|------|
| <b>786</b> | – Starosty Lublinieckiego z dnia 26 lutego 2010 r. w sprawie miesięcznego kosztu utrzymania mieszkańca w: Domu Pomocy Społecznej w Lublińcu przy ulicy Kochcickiej 14, Domu Pomocy Społecznej „Dom Kombatanta” w Lublińcu przy ulicy dr E. Cyrana 10, Domu Pomocy Społecznej „Zameczek” w Lublińcu przy ulicy 74 GPP 2 | 3430 |
| <b>787</b> | – Starosty Lublinieckiego z dnia 26 lutego 2010 r. w sprawie średniego miesięcznego kosztu utrzymania dziecka w: Domu Dziecka w Ciasnej przy ulicy Lublinieckiej 27, Rodzinnym Domu Dziecka Nr 1 w Koszęcinie przy ulicy Wawrzyńca 2, Rodzinnym Domu Dziecka Nr 2 w Koszęcinie przy ulicy Lublinieckiej 20             | 3430 |
| <b>788</b> | – Starosty Raciborskiego z dnia 25 lutego 2010 r. w sprawie średniego miesięcznego kosztu utrzymania dziecka w placówkach opiekuńczo – wychowawczych   | 3430 |

## 746

### ROZPORZĄDZENIE NR 1/2010 DYREKTORA REGIONALNEGO ZARZĄDU GOSPODARKI WODNEJ W GLIWICACH

z dnia 1 marca 2010 r.

#### w sprawie ustanowienia strefy ochronnej ujęcia wody podziemnej w miejscowości Łańce

Na podstawie art. 58 ust. 1 ustawy z dnia 18 lipca 2001 r. Prawo wodne (Dz. U. z 2005 r. Nr 239, poz. 2019 z późniejszymi zmianami<sup>1)</sup>) zarządza się, co następuje:

§ 1. 1. Ustanawia się strefę ochronną ujęcia wody podziemnej w miejscowości Łańce, gmina Kornowac, powiat raciborski, województwo śląskie.

2. Ujęcie wody podziemnej, o którym mowa w ust. 1 stanowi obudowane źródło „Borek”. Lokalizację źródła przedstawia załącznik nr 1 do rozporządzenia.

§ 2. Strefę ochronną ujęcia wody, o której mowa w § 1, stanowią:

1) teren ochrony bezpośredniej o łącznej powierzchni 2 800 m<sup>2</sup>, obejmujący część działki nr 83 przedstawiony w załączniku nr 1 do rozporządzenia;

2) teren ochrony pośredniej o łącznej powierzchni 0,61 km<sup>2</sup>, obejmujący w całości działki na terenie sołectwa Łańce o nr 160/77, 113/79, 114/81, 107/82, 115/79, 108/82, 109/82, 84, 47, 45, 44, 43, 106/82, 619/216, 36, 37, 41, 48, 42, 696/224, 697/224, 698/224, 699/224, 700/224, 701/224, 702/224 oraz w części działkę o nr 83, przedstawiony w załączniku nr 2 do rozporządzenia, wyznaczony granicami, których opis stanowi załącznik nr 3 do rozporządzenia.

§ 3. 1. Na terenie ochrony bezpośredniej zabronio-

ne jest użytkowanie gruntów do celów niezwiązanych z eksploatacją ujęcia wody.

2. Na terenie ochrony bezpośredniej należy:

1) odprowadzać wody opadowe w sposób uniemożliwiający przedostawanie się ich do urządzeń służących do poboru wody;

2) zagospodarować teren zielenią;

3) ograniczyć do niezbędnych potrzeb przebywanie osób niezatrudnionych przy obsłudze urządzeń służących do poboru wody.

§ 4. Na terenie ochrony pośredniej ujęcia wody wprowadza się następujące zakazy:

1) stosowania nawozów i środków wspomagających uprawę roślin, za wyjątkiem nawozów organicznych;

2) stosowania środków ochrony roślin, za wyjątkiem środków dopuszczonych do stosowania w strefach ochronnych ujęć wody;

3) wprowadzania ścieków do wód lub do ziemi;

4) rolniczego wykorzystania ścieków;

5) grzebania zwierząt;

6) lokalizowania ferm chowu i hodowli zwierząt;

7) zakładania szkótek leśnych;

8) lokalizowania składowisk odpadów oraz magazynowania odpadów;

9) wykonywania wykopów ziemnych;

10) lokalizowania nowych ujęć wody (nie dotyczy rozbudowy ujęcia w lesie Borek).

§ 5. 1. Teren ochrony bezpośredniej ujęcia wody należy ogrodzić, a na ogrodzeniu umieścić tablice zawierające informacje o ujęciu wody i zakazie wstępu osób nieupoważnionych.

2. Granice terenu ochrony pośredniej ujęcia wody należy oznaczyć poprzez umieszczenie tablic zawierających informacje o ustanowieniu strefy.

§ 6. Rozporządzenie wchodzi w życie po upływie

14 dni od dnia ogłoszenia w Dzienniku Urzędowym Województwa Śląskiego.

**ZASTĘPCA DYREKTORA**  
**Upoważniony przez Ministra Środowiska**  
**do wykonywania zadań i kompetencji**  
**DYREKTORA RZGW Gliwice**

**Artur R. Wójcik**

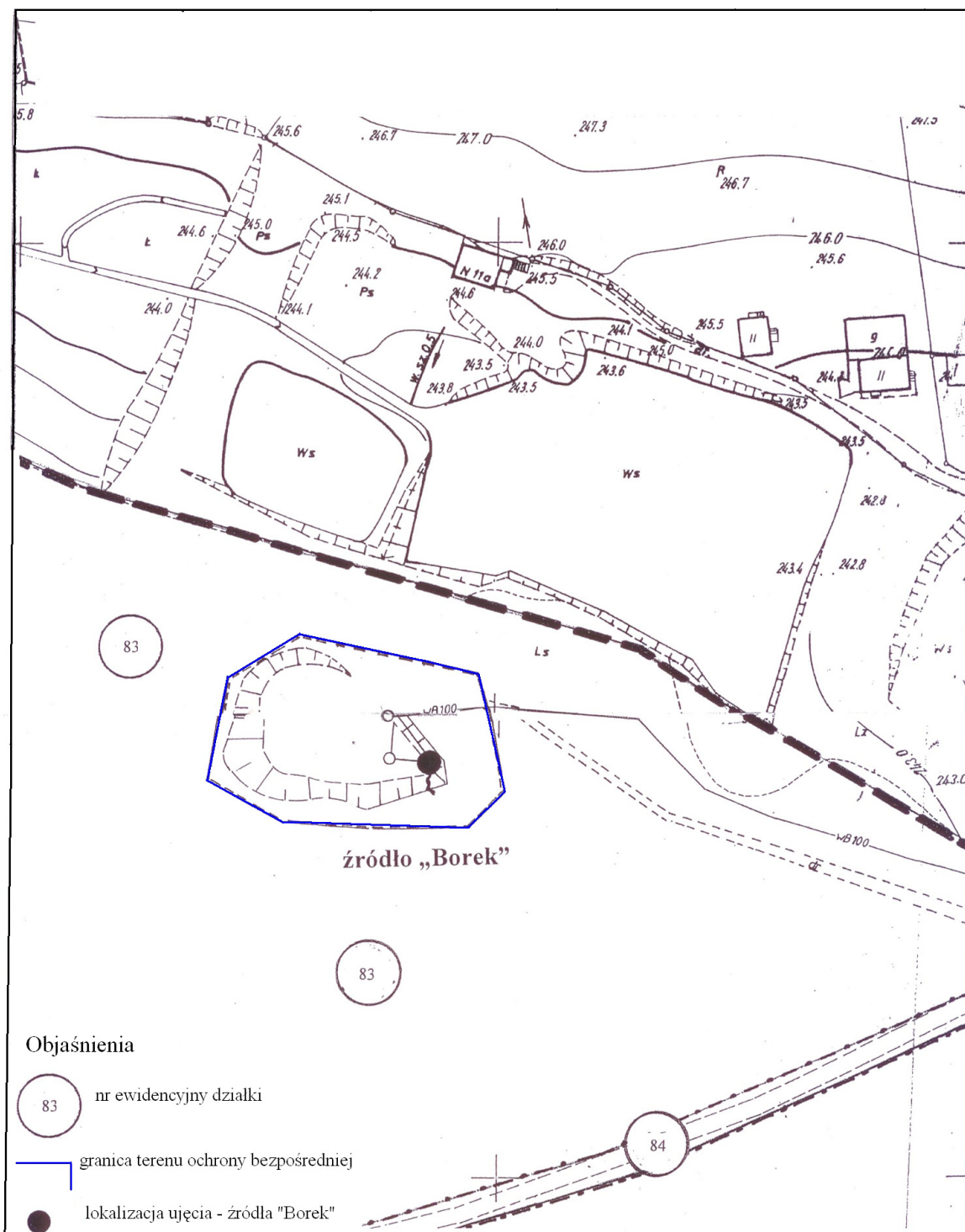
---

<sup>1)</sup> Zmiany tekstu jednolitego wymienionej ustawy zostały ogłoszone w Dz. U. z 2005 r. Nr 267, poz. 2255, z 2006 r. Nr 170, poz. 1217, Nr 227, poz. 1658, z 2007 r. Nr 21, poz. 125, Nr 64, poz. 427, Nr 75, poz. 493, Nr 88, poz. 587, Nr 147, poz. 1033, Nr 176, poz. 1238, Nr 181, poz. 1286, Nr 231, poz. 1704, z 2008 r. Nr 199, poz. 1227, Nr 227, poz. 1505, z 2009 r. Nr 168, poz. 1323.

**Załącznik nr 1  
do Rozporządzenia nr 1/2010  
Dyrektora Regionalnego Zarządu  
Gospodarki Wodnej w Gliwicach  
z dnia 1 marca 2010 r.**

Plan sytuacyjny ujęcia wody podziemnej  
w miejscowości Łańce

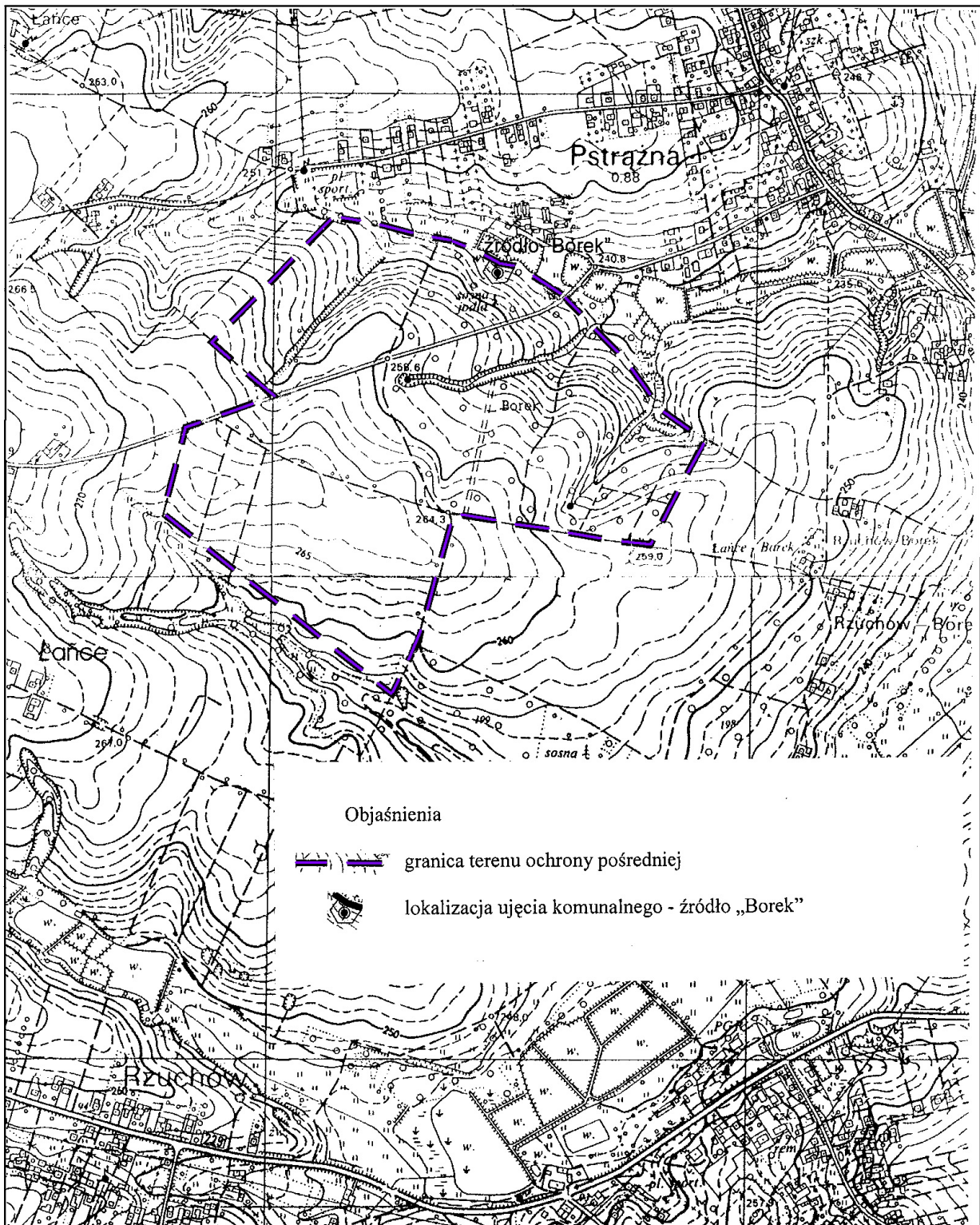
skala 1:1000



**Załącznik nr 2**  
**do Rozporządzenia nr 1/2010**  
**Dyrektora Regionalnego Zarządu**  
**Gospodarki Wodnej w Gliwicach**  
**z dnia 1 marca 2010 r.**

Plan sytuacyjny terenu ochrony pośredniej  
ujęcia wody w Łańcach

skala 1:10 000



**Załącznik nr 3  
do Rozporządzenia Nr 1/2010  
Dyrektora Regionalnego Zarządu Gospodarki  
Wodnej w Gliwicach  
z dnia 1 marca 2010 r.**

**Opis granicy terenu ochrony pośredniej ujęcia  
wody podziemnej w miejscowości Łańce**

Opis granicy terenu ochrony pośredniej ujęcia wody podziemnej w miejscowości Łańce, gmina Kornowac, powiat raciborski, województwo śląskie jest następujący:

Idąc w kierunku wschodnim od punktu przy skrzyżowaniu drogi gminnej Pstrążna – Łańce oraz drogi dojazdowej do ujęcia, granica przebiega drogą leśną, następnie granicą lasu Borek (wzdłuż granicy działki 619/216) w kierunku południowo-wschodnim do przecięcia się dwóch dróg leśnych. W punkcie tym granica skręca w kierunku południowym wzdłuż drogi leśnej stanowiącej wschodnią granicę działki 619/216, do miejsca przecięcia się z drogą polną. Od tego punktu dalej idąc drogą polną w kierunku zachodnim (wzdłuż południowej granicy działki 619/216) granica skręca na południowy-zachód wzdłuż działki nr 702/224 do drogi polnej,

następnie skręcając na północy – zachód. Dalej przez 520 m granica ciągnie się wzdłuż południowych granic działek o numerach od 702-696/224 oraz 41, 37 i 36 mijając po lewej stronie lokalny ciek wodny. Od tego miejsca skręca na północ i dalej na północny-wschód w granicy działki numer 36, do drogi gminnej Pstrążna – Łańce. Dalej na południowy - wschód droga gminną do skrzyżowania z drogą polną, gdzie skręca w lewo w kierunku północno – zachodnim. Idąc dalej wzdłuż drogi polnej i granic działek nr 114/81 i 115/79 po 160 m zmienia kierunek na północno-wschodni w granicy działki 160/77 i wyznacza granicę do północnego jej naroża (w pobliżu boiska sportowego). Z tego miejsca, po krawędzi skarpy, granica łukiem biegnie w kierunku wschodnim i południowo-wschodnim, wzdłuż południowych granic działek o numerach 160/77, 113/79, 114/81, 107/82 i dalej w granicy lasu Borek (działka nr 83) do punktu skrzyżowania drogi gminnej Pstrążna – Łańce oraz drogi dojazdowej do ujęcia,

Do strefy ochronnej ujęcia należą wszystkie działki zlokalizowane wewnątrz opisanej granicy strefy oraz wszystkie działki, jakie mogą powstać w przyszłości z podziału działek obecnie istniejących.

## 747

**UCHWAŁA NR III/47/11/2010  
SEJMIKU WOJEWÓDZTWA ŚLĄSKIEGO**

z dnia 17 lutego 2010 r.

**w sprawie wyznaczenia Aglomeracji Tworóg**

Na podstawie art. 18 pkt 20 ustawy z dnia 5 czerwca 1998 roku o samorządzie województwa (tekst jednolity Dz. U. Nr 142 z 2001 roku, poz. 1590 z późn. zm.) w związku z art. 43 ust. 2 a ustawy z dnia 18 lipca 2001 roku Prawo wodne (tekst jednolity Dz. U. Nr 239 z 2005 roku, poz. 2019 z późn. zm.) Sejmik Województwa Śląskiego uchwala:

§ 1. 1. Wyznacza się Aglomerację Tworóg, zwaną dalej „aglomeracją”, o równoważnej liczbie mieszkańców 7 219 RLM, z oczyszczalnią ścieków komunalnych w Tworogu, przy ulicy Kotowskiej 20.

2. Aglomeracja zlokalizowana jest w województwie śląskim, powiecie tarnogórskim, w Gminie Tworóg.

3. Aglomerację tworzą miejscowości: Tworóg,

Koty, Wesoła, Nowa Wieś Tworoska, Brynek, Hanusek i Boruszowice.

§ 2. Obszar i granice aglomeracji, o której mowa w § 1, są oznaczone na mapie w skali 1:25 000, stanowiącej załącznik do niniejszej uchwały.

§ 3. Wykonanie uchwały powierza się Zarządowi Województwa Śląskiego.

§ 4. Uchwała wchodzi w życie po upływie 14 dni od dnia ogłoszenia w Dzienniku Urzędowym Województwa Śląskiego.

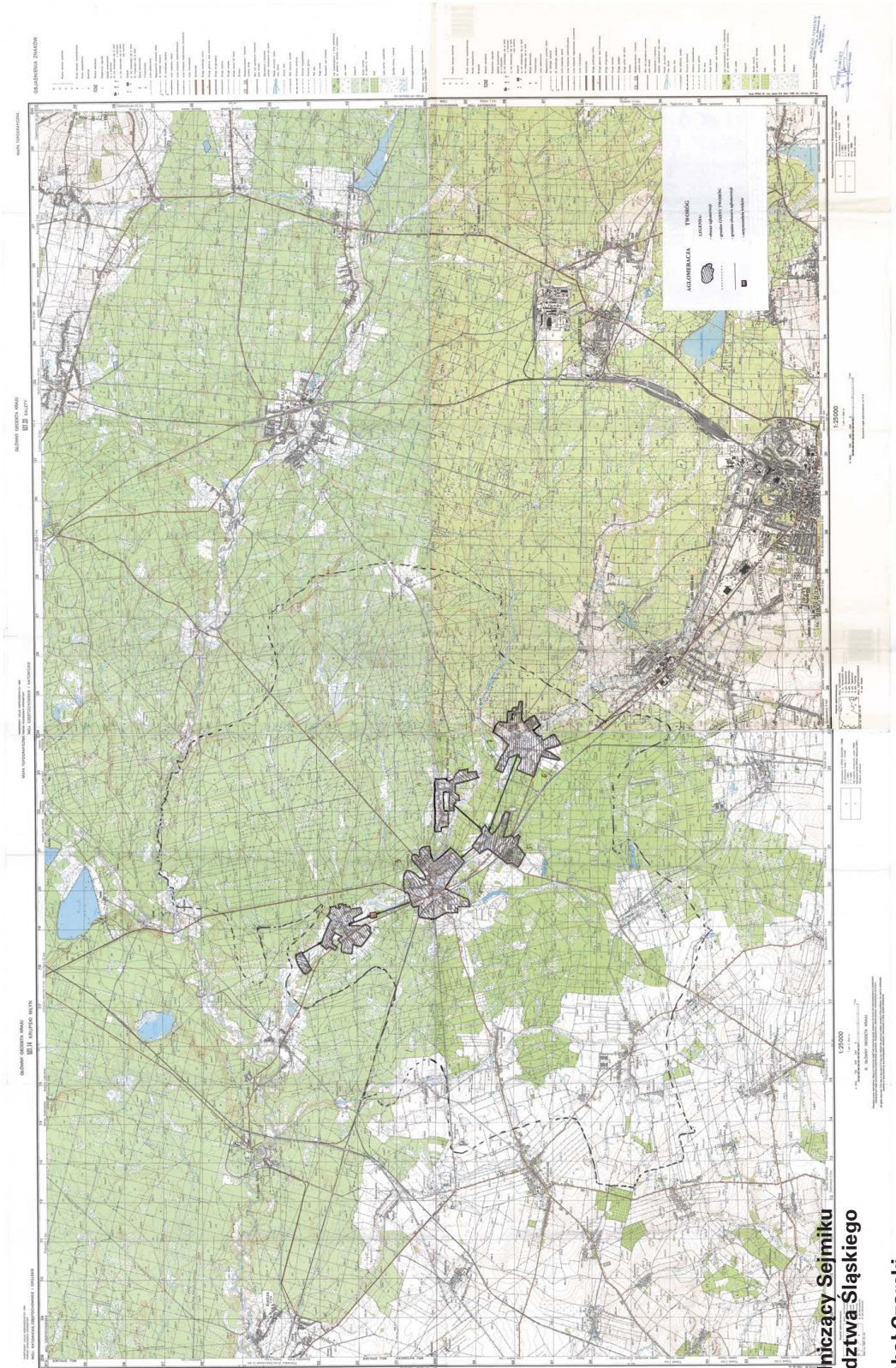
**Przewodniczący Sejmiku  
Województwa Śląskiego**

**Michał Czarski**



Załącznik  
do Uchwały Nr III/47/11/2010  
Sejmiku Województwa Śląskiego  
z dnia 17 lutego 2010 r.

### Mapa Aglomeracji Tworóg



Przewodniczący Sejmiku  
Województwa Śląskiego

Michał Czarski

## 748

### UCHWAŁA NR XXXVI/244/2009 RADY POWIATU MIKOŁOWSKIEGO

z dnia 17 grudnia 2009 r.

#### **w sprawie określenia rozkładu godzin pracy aptek ogólnodostępnych na terenie Powiatu Mikołowskiego na rok 2010**

Na podstawie art. 4 ust. 1 pkt 2 i art. 12 pkt 11 ustawy z dnia 5 czerwca 1998 roku o samorządzie powiatowym (t.j. Dz. U. z 2001r. Nr 142, poz. 1592 z późn. zm.) oraz art. 94 ust. 1 i 2 ustawy z dnia 6 września 2001 Prawo farmaceutyczne (t.j. Dz. U. z 2008 r., Nr 45, poz. 271 z późn. zm.) po zasięgnięciu opinii samorządu aptekarskiego oraz Burmistrzów i Wójtów Gmin z terenu Powiatu Mikołowskiego,

§ 1. Określa się rozkład godzin pracy aptek ogólnodostępnych na terenie Powiatu Mikołowskiego

na rok 2010 stanowiący załącznik do niniejszej uchwały.

§ 2. Wykonanie uchwały powierza się Zarządowi Powiatu Mikołowskiego.

§ 3. Uchwała wchodzi w życie 14 dni po ogłoszeniu w Dzienniku Urzędowym Województwa Śląskiego.

**PRZEWODNICZĄCY RADY**

**mgr Eryk Muszer**

**Załącznik  
do Uchwały nr XXXVI/244/2009  
Rady Powiatu Mikołowskiego  
z dnia 17 grudnia 2009 r.**

**ROZKŁAD GODZIN APTEK OGÓLNODOSTĘPNYCH NA TERENIE POWIATU MIKOŁOWSKIEGO  
NA ROK 2010**

Lp.	Nazwa apteki	Adres	Godziny pracy			
			Pn.- pt.	Sob.	Niedz.	Święta
<b>MIKOŁÓW</b>						
1.	Apteka "Medialis" Sp. z o.o.	ul. Gliwicka 3	9 <sup>00</sup> - 21 <sup>00</sup>	9 <sup>00</sup> - 21 <sup>00</sup>	9 <sup>30</sup> - 20 <sup>00</sup>	-
2.	"Nowa Apteka"	ul. Żwirki i Wigury 37	8 <sup>00</sup> - 19 <sup>00</sup>	8 <sup>00</sup> - 13 <sup>00</sup>	-	-
3.	Apteka "Piastowska"	ul. K.Prusa 14	8 <sup>00</sup> - 20 <sup>00</sup>	8 <sup>00</sup> - 13 <sup>00</sup>	-	-
4.	Apteka Św. Wojciecha	ul. Okrzei 28	Całodobowo			
5.	Apteka Granpol Sp. z o.o	ul. Jana Pawła II 10	8 <sup>00</sup> - 19 <sup>00</sup>	8 <sup>00</sup> - 13 <sup>00</sup>	-	-
6.	Apteka Prywatna s.c	os. Grunwaldzkie 10	8 <sup>00</sup> - 17 <sup>00</sup>	8 <sup>00</sup> - 13 <sup>00</sup>	-	-
7.	Apteka "STARA" - Piechula s.j	Rynek 5	7 <sup>00</sup> - 19 <sup>00</sup>	8 <sup>00</sup> - 13 <sup>00</sup>	-	-
8.	Apteka "MEDICA"	os. XXX-lecia 8	9 <sup>00</sup> - 17 <sup>00</sup>	8 <sup>00</sup> - 13 <sup>00</sup>	-	-
9.	"Apteka w Bujakowie"	u. Ks. F. Górka 29	8 <sup>00</sup> - 18 <sup>00</sup>	8 <sup>00</sup> - 11 <sup>00</sup>	-	-
10.	Apteka "Magiczna"	ul. Pszczyńska 14	8 <sup>00</sup> - 20 <sup>00</sup>	8 <sup>00</sup> - 20 <sup>00</sup>	10 <sup>00</sup> - 17 <sup>00</sup>	-
11.	Apteka "Przy Starym Kościele"	ul. Okrzei 17	8 <sup>00</sup> - 19 <sup>00</sup>	8 <sup>00</sup> - 13 <sup>00</sup>	-	-
12.	Apteka "SALIX"	ul. Przelotowa 70A	8 <sup>00</sup> - 17 <sup>00</sup>	-	-	-
<b>ŁAZISKA GÓRNE</b>						
13.	Apteka "NOVUM" Gotkowska, Gotkowski Sp. Jawna	ul. Dworcowa 10	8 <sup>00</sup> - 18 <sup>00</sup>	9 <sup>00</sup> - 13 <sup>00</sup>	-	-
14.	Apteka "VITA" S.C	ul. Staszica 4	8 <sup>00</sup> -	8 <sup>00</sup> - 13 <sup>00</sup> (8 <sup>00</sup> - 18 <sup>00</sup> )	10 <sup>00</sup> - 15 <sup>00</sup> w dniach:	10 <sup>00</sup> - 15 <sup>00</sup>

			17 <sup>00</sup>	w dniach: 16.I, 27.II, 08.V, 12.VI, 24.VII, 04.IX, 16.X, 13.XI)	17.I, 28.II, 09.V, 13.VI, 25.VII, 05.IX, 17.X, 14.XI	w dniach: 05.IV, 25.XII
15.	Apteka "ARNIKA"	os. Centrum 7	8 <sup>00</sup> - 18 <sup>00</sup>	8 <sup>00</sup> - 13 <sup>00</sup>	-	-
16.	Apteka "Dbam o zdrowie"	ul. Wiejska 1	8 <sup>00</sup> - 20 <sup>00</sup>	8 <sup>00</sup> - 18 <sup>00</sup>	-	-
17.	Apteka "UTIS"	ul. Chopina 17	8 <sup>00</sup> - 18 <sup>00</sup>	-	-	-
<b>ORZESZE</b>						
18.	Apteka Prywatna "Pod Wieżą"	ul. Św. Wawrzyńca 3	8 <sup>00</sup> - 18 <sup>00</sup>	8 <sup>00</sup> - 13 <sup>00</sup> , (8 <sup>00</sup> - 18 <sup>00</sup> w dniach: 06.II, 20.III, 24.IV, 29.V, 03.VII, 14.VIII, 25.IX, 4.XII	10 <sup>00</sup> - 15 <sup>00</sup> w dniach: 07.II, 21.III, 25.IV, 30.V, 04.VII, 15.VIII, 26.IX, 05.XII	10 <sup>00</sup> - 15 <sup>00</sup> w dniach 01.I.2010, I.XI
19.	Apteka "Twoje zdrowie"	ul. Gliwicka 8	8 <sup>30</sup> - 17 <sup>00</sup>	8 <sup>30</sup> - 13 <sup>00</sup> , (8 <sup>00</sup> - 18 <sup>00</sup> w dniach: 02.I, 13.II, 27.III, 01.V, 10.VII, 21.VIII, 02.X, 06.XI, 11.XII)	10 <sup>00</sup> - 15 <sup>00</sup> w dniach 03.I, 14.II, 28.III, 02.V, 11.VII, 22.VIII, 03.X, 07.XI, 12.XII	10 <sup>00</sup> - 15 <sup>00</sup> w dniu: 03.VI
20.	Apteka "Libra"	ul. Katowicka 42	8 <sup>00</sup> - 18 <sup>00</sup>	8 <sup>00</sup> - 13 <sup>00</sup> , (8 <sup>00</sup> - 18 <sup>00</sup> w dniach: 23.I, 06.III, 10.IV, 15.V, 19.VI, 31.VII, 11.IX, 23.X, 20.XI)	10 <sup>00</sup> - 15 <sup>00</sup> w dniach 24.I, 07.III, 11.IV, 16.V, 20.VI, 01.VIII, 12.IX, 24.X, 21.XI	10 <sup>00</sup> - 15 <sup>00</sup> w dniu 26.XII
21.	Apteka Starowskiej	ul. Długosza 39	8 <sup>00</sup> - 16 <sup>00</sup>	8 <sup>00</sup> - 13 <sup>00</sup> , (8 <sup>00</sup> - 18 <sup>00</sup> w dniach 30.I, 13.III, 17.IV, 22.V, 26.VI, 07.VIII, 18.IX, 30.X, 27.XI, 01.I.2011r.)	10 <sup>00</sup> - 15 <sup>00</sup> w dniach 31.I, 14.III, 18.IV, 23.V, 27.VI, 08.VIII, 19.IX, 31.X, 28.XI, 02.I.2011r.	-
22.	Apteka "ARNIKA"	ul. Mikołowska 245	8 <sup>00</sup> - 18 <sup>00</sup>	8 <sup>00</sup> - 13 <sup>00</sup> , (8 <sup>00</sup> - 18 <sup>00</sup> w dniach 09.I, 20.II, 03.IV, 05.VI, 17.VII, 28.VIII, 09.X, 18.XII)	10 <sup>00</sup> - 15 <sup>00</sup> w dniach 10.I, 21.II, 04.IV, 06.VI, 18.VII, 29.VIII, 10.X, 19.XII	10 <sup>00</sup> - 15 <sup>00</sup> w dniach 03.V, 11.XI
<b>ORNONTOWICE</b>						
23.	Apteka "NOVA"	ul. Klasztorna 3	8 <sup>00</sup> - 18 <sup>00</sup>	9 <sup>00</sup> - 12 <sup>00</sup>	-	-
<b>WYRY</b>						
24.	Apteka "Gostyń"	Gostyń, ul. Pszczyńska 368	9 <sup>00</sup> - 16 <sup>00</sup>	9 <sup>00</sup> - 13 <sup>00</sup>	-	-
25.	Apteka im. Łukasiewicza S.C	ul. Tysiąclecia 3	8 <sup>00</sup> - 17 <sup>00</sup>	8 <sup>00</sup> - 13 <sup>00</sup>	-	-

PRZEWODNICZĄCY RADY

mgr Eryk Muszer

## 749

### UCHWAŁA NR XLVII/873/2009 RADY MIEJSKIEJ BĘDZINA

z dnia 28 grudnia 2009 r.

**w sprawie określenia wymagań jakie powinien spełniać przedsiębiorca ubiegający się o uzyskanie zezwolenia na prowadzenie działalności w zakresie odbierania odpadów komunalnych od właścicieli nieruchomości, opróżniania zbiorników bezodpływowych i transportu nieczystości ciekłych, ochrony przed bezdomnymi zwierzętami oraz prowadzenia schronisk dla bezdomnych zwierząt, a także grzebowisk i spalarni zwłok zwierzęcych i ich części na terenie miasta Będzina**

Na podstawie art. 18 ust. 2 pkt. 15 oraz art. 40 ust. 1 i art. 42 ustawy z dnia 8 marca 1990 r. ustawy o samorządzie gminnym (j.t. Dz.U. z 2001 r. Nr 142 poz. 1591 z późn. zm.) oraz art. 7 ust. 3 i 3a ustawy z dnia 13 września 1996r. o utrzymaniu czystości i porządku w gminach (j.t. Dz.U. z 2005 r. Nr 236, poz. 2008 z późn. zm.) w związku z Rozporządzeniem Ministra Środowiska z dnia 30 grudnia 2005r. w sprawie szczegółowego sposobu określania wymagań, jakie powinien spełnić przedsiębiorca ubiegający się o uzyskanie zezwolenia (Dz.U. z 2006r. Nr 5 poz. 33) Rada Miejska Będzina uchwala:

§ 1. Przyjąć wymagania jakie powinien spełniać przedsiębiorca ubiegający się o uzyskanie zezwolenia na prowadzenie działalności w zakresie odbierania odpadów komunalnych od właścicieli nieruchomości, opróżniania zbiorników bezodpływowych i transportu nieczystości ciekłych, ochrony przed bezdomnymi zwierzętami oraz prowadzenia schronisk dla bezdomnych zwierząt, a także grzebowisk i spalarni zwłok zwierzęcych i ich części na terenie miasta Będzina stanowiące załącznik do niniejszej uchwały.

§ 2. Wykonanie uchwały powierza się Prezydentowi Miasta Będzina

§ 3. Uchwała wchodzi w życie po upływie 14 dni od dnia ogłoszenia w Dzienniku Urzędowym Województwa Śląskiego

**Przewodniczący Rady Miejskiej  
Będzina**

**Waldemar Szydło**

**Załącznik  
do Uchwały Nr XLVII/873/2009  
Rady Miejskiej Będzina  
z dnia 28 grudnia 2009 r.**

**W SPRAWIE OKREŚLENIA WYMAGAŃ  
JAKIE POWINIEN SPEŁNIAĆ PRZEDSIĘBIORCA  
UBIEGAJĄCY SIĘ O UZYSKANIE ZEZWOLENIA  
NA PROWADZENIE DZIAŁALNOŚCI**

**W ZAKRESIE ODBIERANIA ODPADÓW  
KOMUNALNYCH OD WŁAŚCICIELI  
NIERUCHOMOŚCI, OPRÓŻNIANIA  
ZBIORNIKÓW BEZODPŁYWOWYCH  
I TRANSPORTU NIECZYSTOŚCI CIEKŁYCH,  
OCHRONY PRZED BEZDOMNYMI ZWIERZĘTAMI  
ORAZ PROWADZENIA SCHRONISK  
DLA BEZDOMNYCH ZWIERZĄT,  
A TAKŻE GRZEBOWISK I SPALARNI  
ZWŁOK ZWIERZĘCYCH I ICH CZĘŚCI  
NA TERENIE MIASTA BĘDZINA**

I. Przedsiębiorca ubiegający się o uzyskanie zezwolenia na prowadzenie działalności w zakresie odbierania odpadów komunalnych od właścicieli nieruchomości, zobowiązany jest:

1) Złożyć wniosek o udzielenie zezwolenia zgodnie z art. 8 ust.1-2 ustawy o utrzymaniu czystości i porządku w gminach (j.t. Dz.U. z 2005 r. Nr 236, poz. 2008 z późn. zm.);

2) Dysponować bazą techniczną wyposażoną w:

a) miejsce postojowe dla pojazdów,

b) miejsce do magazynowania pojemników/worków,

c) miejsce do mycia pojazdów oraz pojemników.

3) Posiadać sprzęt transportowy, specjalistyczny, który zapewnia możliwość realizacji systemu gospodarowania odpadami w kształcie zapisanym w Regulaminie utrzymania czystości i porządku na terenie miasta Będzina oraz w ustawie o utrzymaniu czystości i porządku w gminach.

4) Dysponować rezerwowymi specjalistycznymi środkami transportu, w celu zapewnienia ciągłości usługi w przypadku awarii.

5) Dysponować odpowiednią ilością pojemników i worków w celu dostarczenia właścicielom nieruchomości urządzeń do gromadzenia odpadów,

6) Prowadzić działalność z zachowaniem odpowiedniego standardu sanitarno-higienicznego wykonywania usług. Zanieczyszczenia powstające w wyniku załadunku i transportu odpadów pracownicy podmiotu uprawnionego mają obowiązek

natychmiast usunąć.

7) Przedłożyć aktualną decyzję na transport odpadów, zgodnie z ustawą z dnia 27 kwietnia 2001r. o odpadach ( j.t. Dz.U. z 2007r. Nr 39 poz. 251 z późn. zm.).

8) Przedłożyć aktualną umowę lub pisemne zapewnienie umożliwiające przekazanie odpadów do dalszego odzysku lub unieszkodliwiania, spełniającego wymagania odnośnie miejsc odzysku i unieszkodliwiania, o których mowa w art. 9 ust. 3 i 4 ustawy o odpadach oraz w wojewódzkim planie gospodarki odpadami.

9) Oznakować w sposób trwały i widoczny nazwą firmy specjalistyczny tabor samochodowy do odbierania odpadów stałych.

10) Zapewnić gotowość zawarcia umowy na odbiór odpadów komunalnych dla każdej nieruchomości położonej na terenie miasta Będzina.

11) Miejscem unieszkodliwiania odpadów komunalnych zebranych z terenu miasta Będzina będą obiekty wskazane w wojewódzkim i gminnym planie gospodarki odpadami.

12) Przedsiębiorca, który uzyskał zezwolenie na prowadzenie działalności w zakresie odbierania odpadów komunalnych od właścicieli nieruchomości na terenie miasta Będzina:

a) wyposaża właścicieli nieruchomości w odpowiednie pojemniki/worki do zbierania odpadów komunalnych bądź zapewnia możliwość ich zakupu lub dzierżawy;

b) zobowiązany jest do odbierania wszystkich selektywnie zbieranych rodzajów odpadów komunalnych, w tym powstających w gospodarstwach domowych odpadów wielkogabarytowych, zużytego sprzętu elektrycznego i elektronicznego, zużytych baterii przenośnych i zużytych akumulatorów przenośnych oraz odpadów z remontów,

c) zobowiązany jest potwierdzić pisemnie wykonanie usługi wystawiając dla zleceniodawcy fakturę lub rachunek określający datę oraz rodzaj i ilość odebranych odpadów komunalnych;

d) zobowiązany jest w terminie do 15 dnia po upływie każdego miesiąca sprzedać i przekazać prezydentowi miasta wykaz właścicieli nieruchomości, z którymi w poprzednim miesiącu zawarł umowy na odbieranie odpadów komunalnych, oraz wykaz właścicieli nieruchomości, z którymi w poprzednim miesiącu umowy uległy rozwiązaniu lub wygasły; wykaz zawiera imię i nazwisko lub nazwę oraz adres właściciela nieruchomości oraz adres nieruchomości;

e) zobowiązany jest do końca pierwszego kwartału za poprzedni rok kalendarzowy do sporządzania i przekazywania prezydentowi miasta informacji dotyczącej:

- masy poszczególnych rodzajów odebranych odpadów komunalnych z terenu miasta Będzina,
- sposobów zagospodarowania poszczególnych rodzajów odebranych odpadów komunalnych,

-masy odpadów komunalnych ulegających biodegradacji składowanych na składowisku odpadów,

- masy odpadów komunalnych ulegających biodegradacji nieskładowanych na składowiskach odpadów i sposobów lub sposobu ich zagospodarowania,

f) zobowiązany jest posiadać sprzęt informatyczny wraz z odpowiednim oprogramowaniem, pozwalający na prowadzenie ewidencji jak w pkt „d” i „e”, i przekazanie ich drogą elektroniczną prezydentowi miasta.

II. Przedsiębiorca ubiegający się o uzyskanie zezwolenia na prowadzenie działalności w zakresie opróżniania zbiorników bezodpływowych i transportu nieczystości ciekłych, zobowiązany jest:

1) Złożyć wniosek o udzielenie zezwolenia zgodnie z art.8 ust.1 i 1a ustawy o utrzymaniu czystości i porządku w gminach.

2) Dysponować bazą techniczną wyposażoną w:

- a) miejsce postojowe dla pojazdów,
- b) miejsce do mycia pojazdów .

3) Posiadać pojazd asenizacyjny spełniający wymagania zawarte w Rozporządzeniu Ministra Infrastruktury z dnia 12 listopada 2002r. w sprawie wymagań dla pojazdów asenizacyjnych (Dz.U. z 2002r. Nr 193 poz.1617).

4) Dysponować rezerwowym pojazdem asenizacyjnym spełniającym wymagania zawarte w Rozporządzeniu, w celu zapewnienia ciągłości usługi w przypadku awarii.

5) Prowadzić działalność z zachowaniem odpowiedniego standardu sanitarno-higienicznego wykonywania usług. Zanieczyszczenia powstające w wyniku opróżniania zbiorników bezodpływowych i transportu nieczystości ciekłych pracownicy podmiotu uprawnionego mają obowiązek natychmiast usunąć.

6) Przedłożyć aktualną umowę lub pisemne zapewnienie stwierdzające gotowość odbioru nieczystości ciekłych przez stację zlewną.

7) Oznakować w sposób trwały i widoczny nazwą firmy specjalistyczny tabor samochodowy do odbierania nieczystości ciekłych.

8) Zapewnić gotowość zawarcia umowy na opróżnianie zbiorników bezodpływowych dla każdej nieruchomości położonej na terenie miasta Będzina.

9) Przedsiębiorca, który uzyskał zezwolenie na prowadzenie działalności w zakresie opróżniania zbiorników bezodpływowych i transportu nieczystości ciekłych na terenie miasta Będzina:

a) zobowiązany jest potwierdzić pisemnie wykonanie usługi wystawiając dla zleceniodawcy fakturę lub rachunek określający datę oraz rodzaj i ilość odebranych nieczystości ciekłych;

b) zobowiązany jest w terminie do 15 dnia po upływie każdego miesiąca sprzedać i przekazać prezydentowi miasta wykaz właścicieli nieruchomości, z którymi w poprzednim miesiącu zawarł umowy na opróżnianie zbiorników bezodpływo-

wych i transport nieczystości ciekłych, oraz wykaz właścicieli nieruchomości, z którymi w poprzednim miesiącu umowy uległy rozwiązaniu lub wygasły; wykaz zawiera imię i nazwisko lub nazwę oraz adres właściciela nieruchomości oraz adres nieruchomości;

c) zobowiązany jest do końca pierwszego kwartału za poprzedni rok kalendarzowy do sporządzenia i przekazywania prezydentowi miasta informacji dotyczącej:

- ilości i rodzaju nieczystości ciekłych odebranych z terenu miasta Będzina,
- sposobów zagospodarowania nieczystości ciekłych odebranych z terenu miasta Będzina.

d) zobowiązany jest posiadać sprzęt informacyjny wraz z odpowiednim oprogramowaniem, pozwalający na prowadzenie ewidencji jak w pkt „b” i „c”, i przekazanie ich drogą elektroniczną prezydentowi miasta.

**III.** Przedsiębiorca ubiegający się o uzyskanie zezwolenia na prowadzenie działalności w zakresie ochrony przed bezdomnymi zwierzętami, zobowiązany jest:

1) Złożyć wniosek o udzielenie zezwolenia zgodnie z art.8 ust.1 i 1a ustawy o utrzymaniu czystości i porządku w gminach.

2) Dysponować bazą techniczną wyposażoną w:

- a) miejsce postojowe dla pojazdów,
- b) miejsce do mycia pojazdów.

3) Posiadać pojazd, w którym zapewni transport wylapywanych zwierząt spełniający wymagania zawarte w art.24 ustawy z dnia 21 sierpnia 1997r. o ochronie zwierząt (j.t. Dz.U. z 2003r. Nr 106, poz.1002 z późn. zm.) oraz Rozporządzeniem Ministra Infrastruktury z dnia 6 października 2003r. w sprawie szczegółowych warunków i sposobu transportu zwierząt (Dz.U. z 2003r. Nr 185 poz. 1809).

4) Wylapywanie bezdomnych zwierząt prowadzone będzie wyłącznie za pomocą specjalistycznego sprzętu, który nie może stwarzać zagrożenia dla ich życia i zdrowia ani zadawać im cierpienia zgodnie z Rozporządzeniem Ministra Spraw Wewnętrznych i Administracji z dnia 26 sierpnia 1998r. w sprawie zasad i warunków wylapywania bezdomnych zwie-

rząt (Dz.U. z 1998r. Nr 116 poz.753) oraz Uchwały Nr LX/658/2006 Rady Miejskiej w Będzinie z dnia 25 września 2006 roku w sprawie: zasad i warunków wylapywania bezdomnych zwierząt oraz zapewnienie dalszej opieki wylapywanym zwierzętom.

**IV.** Przedsiębiorca ubiegający się o uzyskanie zezwolenia na prowadzenie działalności w zakresie prowadzenia schronisk dla bezdomnych zwierząt, a także grzebownisk i spalarni zwłok zwierzęcych i ich części, zobowiązany jest:

1) Złożyć wniosek o udzielenie zezwolenia zgodnie z art.8 ust.1 i 1a ustawy o utrzymaniu czystości i porządku w gminach.

2) Dysponować bazą techniczną wyposażoną w:

- a) pomieszczenia ( klatki ) dla zwierząt,
- b) pomieszczenia do przeprowadzenia kwarantanny bezdomnych zwierząt,
- c) chłodnie przystosowane do przechowywania zwłok zwierzęcych i ich części,
- d) urządzenie do spalania zwłok zwierzęcych i ich części,
- e) miejsce postojowe dla pojazdów,
- f) miejsce do mycia pojazdów.

3) Posiadać pojazd, w którym zapewni transport wylapywanych zwierząt spełniający wymagania zawarte w art.24 ustawy z dnia 21 sierpnia 1997r. o ochronie zwierząt (j.t. Dz.U. z 2003r. Nr106, poz.1002 z późn.zm.) oraz Rozporządzeniem Ministra Infrastruktury z dnia 6 października 2003r. w sprawie szczegółowych warunków i sposobu transportu zwierząt (Dz.U. z 2003r. Nr 185 poz.1809).

4) Wylapywanie bezdomnych zwierząt prowadzone będzie wyłącznie za pomocą specjalistycznego sprzętu, który nie może stwarzać zagrożenia dla ich życia i zdrowia ani zadawać im cierpienia zgodnie z Rozporządzeniem Ministra Spraw Wewnętrznych i Administracji z dnia 26 sierpnia 1998r. w sprawie zasad i warunków wylapywania bezdomnych zwierząt (Dz.U. z 1998r. Nr 116 poz.753) oraz Uchwały Nr LX/658/2006 Rady Miejskiej w Będzinie z dnia 25 września 2006 roku w sprawie: zasad i warunków wylapywania bezdomnych zwierząt oraz zapewnienie dalszej opieki wylapywanym zwierzętom.

## 750

### UCHWAŁA NR I/5/2010 RADY MIEJSKIEJ W BIERUNIU

z dnia 28 stycznia 2010 r.

**w sprawie określenia górnych stawek opłat ponoszonych przez właścicieli nieruchomości za usługi w zakresie odbierania odpadów komunalnych oraz opróżniania zbiorników bezodpływowych na terenie Gminy Bieruń**

Na podstawie art. 7 ust.1 pkt 3, art. 18. ust. 2 pkt 15 i art. 42 ustawy z dnia 8 marca 1990 r. o sa-

morządzie gminnym (Dz. U. z 2001r. Nr 142, poz. 1591 z późniejszymi zmianami) oraz art. 6 ust. 2 i

4 ustawy z dnia 13 września 1996 r. o utrzymaniu czystości i porządku w gminach (t.j. Dz. U. z 2005 r. Nr 236, poz. 2008 z późniejszymi zmianami) Rada Miejska w Bieruniu postanawia:

§ 1. Ustalić górne stawki opłat ponoszonych przez właścicieli nieruchomości za usługi w zakresie odbierania odpadów komunalnych, opróżniania zbiorników bezodpływowych i transportu nieczystości ciekłych:

1) jednokrotny odbiór odpadów komunalnych niesegregowanych od właścicieli nieruchomości:

a) kubeł 110 l lub 120 l – 21,00 zł netto (22,47 zł brutto);

b) kubeł 240 l – 36,47 zł netto (39,02 zł brutto);

c) kontener 1100 l – 75,00 zł netto (80,25 zł brutto);

2) jednokrotny odbiór odpadów komunalnych segregowanych od właścicieli nieruchomości:

a) kubeł 110 l lub 120 l – 2,06 zł netto (2,20 zł brutto);

b) kubeł 240 l – 4,00 zł netto (4,28 zł brutto);

c) kontener 1100 l – 12,72 zł netto (13,61 zł brutto);

d) worek plastikowy 120 l – 2,06 zł netto (2,20 zł brutto);

3) jednokrotne opróżnianie zbiorników bezodpływowych i transport nieczystości ciekłych w wysokości – 20,00 zł/m<sup>3</sup> netto (21,40 zł brutto).

§ 2. Traci moc uchwała nr XII/4/2008 Rady Miejskiej w Bieruniu z dnia 18.12.2008 r.

§ 3. Wykonanie uchwały powierzyć Burmistrzowi Miasta Bierunia.

§ 4. Uchwała podlega wywieszeniu na tablicy ogłoszeń Urzędu Miejskiego w Bieruniu.

§ 5. Uchwała wchodzi w życie po upływie 14 dni od ogłoszenia w Dzienniku Urzędowym Województwa Śląskiego.

**PRZEWODNICZĄCY  
RADY MIEJSKIEJ  
W BIERUNIU**

**mgr HENRYK SKUPIEŃ**

## 751

### **UCHWAŁA NR LIV/1095/10 RADY MIASTA KATOWICE**

z dnia 1 marca 2010 r.

#### **zmieniająca uchwałę w sprawie zmiany nazw ulic, placów i osiedli w Katowicach**

Na podstawie art. 18 ust. 2 pkt 13 w związku z art. 6 i 7 ust. 1 pkt 2 oraz art. 40 ust. 1 i art. 42 ustawy z dnia 8 marca 1990 r. o samorządzie gminnym (Dz. U. z 2001 r. Nr 142, poz. 1591 z późn. zm.). Rada Miasta Katowice uchwała:

§ 1. W § 1 uchwały nr XVIII/90/91 Rady Miejskiej w Katowicach z dnia 25 marca 1991 roku w sprawie zmiany nazw ulic, placów i osiedli w Katowicach, w ustępie pt. „Ligota - Panewniki - Piotrowice - Ochojec - Brynów” zmienić nazwę ulicy z „ul. Ks. bpa Teodora Bromboszcza” na „ul. Ks. bpa Teofila Bromboszcza”

§ 2. Wykonanie uchwały powierzyć Prezydentowi Miasta Katowice.

§ 3. Uchwała wchodzi w życie po upływie 14 dni od dnia ogłoszenia w Dzienniku Urzędowym Województwa Śląskiego.

**Wiceprzewodniczący Rady  
Miasta Katowice**

**Marek Chmieliński**

## 752

### **UCHWAŁA NR LIV/1096/10 RADY MIASTA KATOWICE**

z dnia 1 marca 2010 r.

#### **w sprawie zmiany nazwy ulicy położonej na terenie miasta Katowice „ul. Króla Władysława Jagiełły”**

Na podstawie art. 18 ust. 2 pkt 13 w związku z art. 6 i 7 ust. 1 pkt 2 oraz art. 40 ust. 1 i art. 42 ustawy

z dnia 8 marca 1990 r. o samorządzie gminnym (Dz. U. z 2001 r. Nr 142, poz. 1591 z późn. zm.). Rada



Miasta Katowice uchwała:

§ 1. 1. Zmienić nazwę odcinka alei Bolesława Krzywoustego położonego na terenie miasta Katowice pomiędzy pl. Ronalda Reagana a ul. Piastów na nazwę „ul. Króla Władysława Jagiełły”.

2. Usytuowanie ulicy, o którym mowa w ust. 1, ilustruje szkic sytuacyjny, stanowiący załącznik do niniejszej uchwały.

§ 2. Wykonanie uchwały powierzyć Prezydentowi Miasta Katowice.

§ 3. Uchwała wchodzi w życie po upływie 14 dni od dnia ogłoszenia w Dzienniku Urzędowym Województwa Śląskiego.

**Wiceprzewodniczący Rady  
Miasta Katowice**

**Marek Chmieleński**

**Załącznik nr 1  
do uchwały nr LIV/1096/10  
Rady Miasta Katowice  
z dnia 1 marca 2010 r.**

**ULICA  
KRÓLA WŁADYSŁAWA JAGIEŁŁY**



**Wiceprzewodniczący Rady  
Miasta Katowice**

**Marek Chmieleński**

## 753

### UCHWAŁA NR LIV/1113/10 RADY MIASTA KATOWICE

z dnia 1 marca 2010 r.

#### w sprawie utworzenia Jednostki Pomocniczej miasta Katowice nr 11 Wełnowiec - Józefowiec

Na podstawie art. 5 ust. 1 i 2, art. 40 i art. 42 ustawy z dnia 8 marca 1990 r. o samorządzie gminnym (Dz. U. z 2001 r. Nr 142, poz. 1591 z późn. zm.) w związku z § 37 ust. 1, 2 i 3 Statutu miasta Katowice (Dz. Urz. Woj. Śl. z 2004 r., nr 14, poz. 539, z późn. zm.), uwzględniając inicjatywę mieszkańców Rada Miasta Katowice uchwala

§ 1. Utworzyć Jednostkę Pomocniczą miasta Katowice nr 11 Wełnowiec – Józefowiec.

§ 2. Jednostka Pomocnicza obejmuje obszar miasta Katowice w następujących granicach:

- granica zachodnia, północna i wschodnia – biegnie od wylotu ul. Mikusińskiego i pokrywa się z granicami miasta Katowice z Chorzowem i Siemianowicami Śl.

- granica południowa – biegnie od granicy miasta z Siemianowicami Śl. wzdłuż północnej strony ul. Cedrowej, południowej krawędzi cmentarza i osi ul. Jesionowej, przecina Al. Korfantego i

biegnie ul. Słoneczną (obejmując numery parzyste i nieparzyste), do skrzyżowania torów PKP z torami kolei piaskowej. Dalej granica biegnie torami kolei piaskowej na zachód, do ul. Ściegiennego i osi tej ulicy na północ do ul. Krzyżowej. Następnie osi ul. Krzyżowej i wschodnią krawędzią ul. Agnieszki do wysokości wylotu ul. Mikusińskiego i za budynkiem nr 26 przy ul. Agnieszki, skręca na zachód do granicy miasta z Chorzowem.

§ 3. Wykonanie uchwały powierzyć Prezydentowi Miasta Katowice i Przewodniczącemu Rady Miasta Katowice.

§ 4. Uchwała wchodzi w życie po upływie 14 dni od dnia ogłoszenia w Dzienniku Urzędowym Województwa Śląskiego.

**Wiceprzewodniczący Rady  
Miasta Katowice**

**Marek Chmieliński**

## 754

### UCHWAŁA NR XLIII/652/2010 RADY MIASTA KNURÓW

z dnia 13 stycznia 2010 r.

#### w sprawie górnych stawek opłat ponoszonych przez właścicieli nieruchomości za usługi w zakresie odbierania odpadów komunalnych oraz opróżniania zbiorników bezodpływowych obowiązujących na terenie Miasta Knurów

Na podstawie art. 18 ust. 2 pkt 15, art. 40 ust. 1 ustawy z dnia 8 marca 1990 r. o samorządzie gminnym (tekst jednolity Dz. U. z 2001 r. Nr 142, poz. 1591 z późn. zm.), art. 6 ust. 2 i 4 ustawy z dnia 13 września 1996 r. o utrzymaniu czystości i porządku w gminach (Dz. U. z 2005 r. Nr 236, poz. 2008 z późn. zm.), art. 4 ust. 1, art. 13, pkt 2 ustawy z dnia 20 lipca 2000 r. o ogłaszaniu aktów normatywnych i niektórych innych aktów (tekst jednolity z 2005 r. Dz. U. Nr 190, poz. 1606 z późn. zm.) Rada Miasta w Knurowie uchwala :

§ 1. Ustala się następujące górne stawki opłat w wysokości :

1) 13,38 zł (słownie : trzynaście złotych trzy-

dzieści osiem groszy) za jednorazowy odbiór 1 pojemnika o pojemności 120 l odpadów komunalnych,

2) 3,00 zł (słownie : trzy złote) za jednorazowy odbiór 1 pojemnika/worka o pojemności 120 l odpadów segregowanych tj. papieru, tektury, szkła, tworzyw sztucznych, odpadów biodegradowalnych,

3) 22,26 zł (słownie : dwadzieścia dwa złote dwadzieścia sześć groszy) za odbiór 1 m<sup>3</sup> nieczystości ciekłych.

§ 2. Stawki opłat, o których mowa w uchwale są stawkami maksymalnymi, za usługi świadczone przez przedsiębiorcę posiadającego zezwolenie na prowadzenie działalności w zakresie odbierania

odpadów komunalnych lub opróżniania zbiorników bezodpływowych i transportu nieczystości ciekłych na terenie Miasta Knurów.

§ 3. 1. Stawki opłat w wysokości maksymalnej mają zastosowanie wobec właścicieli nieruchomości, którzy nie zawarli wymaganych prawem umów a ich obowiązki w zakresie wywozu odpadów komunalnych i opróżniania zbiorników bezodpływowych przejmuje Gmina, realizując tzw. wywóz zastępczy zgodnie z art. 6 ust. 7 ustawy z dnia 13 września 1996r. o utrzymaniu czystości i porządku w gminach.

2. Przedsiębiorcom świadczącym ww. usługi właścicielom nieruchomości na podstawie zawartych umów, zaleca się stosowanie stawek opłat w wysokości niższej od określonych w § 1 niniejszej uchwały.

§ 4. Wykonanie uchwały powierza się Prezydentowi Miasta Knurów.

§ 5. Uchwała podlega ogłoszeniu w Dzienniku Urzędowym Województwa Śląskiego.

§ 6. Z dniem wejścia w życie niniejszej uchwały, traci moc uchwała Nr XXX/506/2009 Rady Miasta Knurów z dnia 16 marca 2009r. w sprawie górnych stawek opłat ponoszonych przez właścicieli nieruchomości za usługi w zakresie odbierania odpadów komunalnych oraz opróżniania zbiorników bezodpływowych obowiązujących na terenie Miasta Knurów.

§ 7. Uchwała wchodzi w życie po upływie 14 dni od dnia ogłoszenia w Dzienniku Urzędowym Województwa Śląskiego z mocą obowiązywania od dnia 1 stycznia 2010r.

**Przewodniczący Rady**

**Kazimierz Kachel**

## 755

### **UCHWAŁA NR XXXVIII/210/2010 RADY GMINY KORNOWAC**

z dnia 25 lutego 2010 r.

#### **w sprawie ustalenia opłaty za świadczenia publicznych przedszkoli, dla których organem prowadzącym jest Gmina Kornowac**

Na podstawie art. 14 ust. 5 ustawy z dnia 7 września 1991r. o systemie oświaty (Dz. U. z 2004r. Nr 256 poz. 2572 z późniejszymi zmianami) w związku z artykułem 18 ust. 2 pkt. 15 i art. 40 ust. 1 ustawy z dnia 8 marca 1990r. o samorządzie gminnym (Dz. U. z 2001r. Nr 142, poz. 1591 z późniejszymi zmianami) Rada Gminy Kornowac uchwała:

§ 1. Uchwała określa wysokość opłat za świadczenia publicznych przedszkoli, dla których organem prowadzącym jest Gmina Kornowac, zwanych dalej przedszkolami.

§ 2. 1. Ustala się miesięczną opłatę za świadczenia przedszkoli przekraczające realizację podstawy programowej obejmujące działalność opiekuńczą – wychowawczą oraz dydaktyczną za godzinę zajęć, w szczególności:

- 1) nauka czytania i pisanie – 0,60zł,
- 2) słuchanie wierszy, bajek i piosenek – 0,60zł,
- 3) ćwiczenia wspomagające prace mózgu oraz rozwijające sprawność manualną i ruchową – 0,60zł,
- 4) kształcenie sprawności językowej – 0,60zł,
- 5) opiekę pedagogiczną – 0,60zł,
- 6) gry i zabawy badawcze rozwijające zainteresowania otaczającym światem – 0,60zł.

2. Ustala się miesięczną opłatę za świadczenia

przedszkoli przekraczające realizację podstawy programowej obejmujące działalność opiekuńczą – wychowawczą oraz dydaktyczną za godzinę zajęć za drugie dziecko w rodzinie, w szczególności:

- 1) nauka czytania i pisanie – 0,50zł,
- 2) słuchanie wierszy, bajek i piosenek – 0,50zł,
- 3) ćwiczenia wspomagające prace mózgu oraz rozwijające sprawność manualną i ruchową – 0,50zł,
- 4) kształcenie sprawności językowej – 0,50zł,
- 5) opiekę pedagogiczną – 0,50zł,
- 6) gry i zabawy badawcze rozwijające zainteresowania otaczającym światem – 0,50zł.

3. Zwalnia się z opłaty za świadczenia publicznych przedszkoli prowadzonych przez Gminę Kornowac trzecie i każde następne dziecko w rodzinie.

§ 3. Wykonanie uchwały powierza się Wójtowi Gminy Kornowac.

§ 4. Uchwałę ogłasza się w Dzienniku Urzędowym Województwa Śląskiego oraz przez wywieszenie na tablicy ogłoszeń.

§ 5. Tracą moc Uchwała Nr XXII/111/2008 Rady Gminy Kornowac z dnia 25 września 2008r. w sprawie opłat za świadczenia prowadzonych przez gminę przedszkoli publicznych oraz Uchwała Nr

XXXVI/203/2009 Rady Gminy Kornowac z dnia 29 grudnia 2009 r w sprawie ustalenia opłaty za świadczenia publicznych przedszkoli, dla których organem prowadzącym jest Gmina Kornowac.

§ 6. Uchwała wchodzi w życie po upływie 14 dni od ogłoszenia w Dzienniku Urzędowym Województwa

Śląskiego z mocą obowiązującą od pierwszego dnia miesiąca, następującego po miesiącu, w którym uchwała weszła w życie.

**Przewodniczący Rady Gminy  
Kornowac**

**Paweł Duda**

## **756**

### **UCHWAŁA NR XXXIX/ 2 /2010 RADY GMINY KRZYŻANOWICE**

z dnia 28 stycznia 2010 r.

#### **w sprawie podwyższenia wysokości kryterium dochodowego uprawniającego do korzystania z bezpłatnej pomocy w formie dożywiania zgodnie z wieloletnim programem „Pomoc państwa w zakresie dożywiania”**

Na podstawie art.5 ust 2 ustawy z dnia 29 grudnia 2005 roku o ustanowieniu programu wieloletniego „Pomoc państwa w zakresie dożywiania” (Dz.U. Nr 267, poz. 2259 z późniejszymi zmianami) oraz art.40 ust 1, art 41 ust. 1 i art 42 ustawy z dnia 8 marca 1990 roku o samorządzie gminnym ( tekst jednolity z 2001 roku Dz.U. 142 poz. 1591 z późn. zm.) Rada Gminy Krzyżanowice uchwała co następuje

§ 1. Podwyższyć do 200% wysokość kryterium dochodowego, o którym mowa w art.8 ust.1 pkt 1 i 2 ustawy o pomocy społecznej, uprawniającego do korzystania z bezpłatnej pomocy w formie dożywiania.

§ 2. Wykonanie uchwały powierzyć Wójtowi Gminy Krzyżanowice.

§ 3. 1. Traci moc Uchwała Nr XXXII/54/97 Rady Gminy Krzyżanowice z dnia 29 grudnia 1997 roku w sprawie przyznania pomocy w formie zakupu dożywiania.

2. Uchwała wchodzi w życie po upływie 14 dni od daty ogłoszenia w Dzienniku Urzędowym Województwa Śląskiego.

**Przewodniczący Rady Gminy**

**Paweł Lasak**

## **757**

### **UCHWAŁA NR XLVI/423/2010 RADY MIEJSKIEJ W KUŹNI RACIBORSKIEJ**

z dnia 21 stycznia 2010 r.

#### **w sprawie zmiany uchwały Nr XXI/205/2008 Rady Miejskiej w Kuźni Raciborskiej z dnia 31 stycznia 2008 r. w sprawie zasad korzystania z gminnych obiektów sportowych**

Na podstawie art. 40 ust. 2 pkt 4 ustawy z dnia 8 marca 1990 r. o samorządzie gminnym (t.j. Dz. U. z 2001r. Nr 142 poz. 1591 z późn. zm.) oraz art. 4 ust. 2 ustawy z dnia 20 grudnia 1996 r o gospodarce komunalnej (t.j. Dz. U. z 1997 r. Nr 9, poz. 43 z późn. zm.) Rada Miejska w Kuźni Raciborskiej uchwała:

§ 1. Dokonać zmiany w Uchwale Nr XXI/205/2008 Rady Miejskiej w Kuźni Raciborskiej z dnia 31 stycznia 2008 r. w sprawie zasad korzystania z gminnych obiektów sportowych (Dziennik Urzędowy Województwa Śląskiego Nr 47, poz. 1020 z dnia 14. 03. 2008 r.) poprzez zmianę § 1 punkt 2, który otrzymuje brzmienie: „2. Z hali sportowej mogą korzystać bezpłatnie dwa razy w tygodniu po 1,5

godziny zegarowej kluby sportowe i organizacje pozarządowe realizujące zadania z zakresu kultury fizycznej oraz zorganizowane grupy uczniów szkół z terenu Gminy Kuźnia Raciborska.”

§ 2. Wykonanie Uchwały powierza się Burmistrzowi Miasta Kuźnia Raciborska.

§ 3. Uchwała wchodzi w życie po upływie 14 dni od dnia ogłoszenia w Dzienniku Urzędowym Województwa Śląskiego.

**Przewodniczący Rady  
Miejskiej**

**mgr inż. Manfred Wrona**

## 758

### UCHWAŁA NR LV/394/10 RADY MIASTA ŁĘDZINY

z dnia 28 stycznia 2010 r.

#### **w sprawie wymagań jakie powinni spełniać przedsiębiorcy ubiegający się o uzyskanie zezwolenia na świadczenie niektórych usług komunalnych**

Na podstawie art. 18 ust. 2 pkt 15, art. 40 ust. 1, art. 41. ust. 1 i art. 42 ustawy z dnia 8 marca 1990 roku o samorządzie gminnym (tekst jednolity Dz. U. z 2001 r., nr 142, poz. 1591 z późn. zm) w związku z art. 7 ust. 3 a ustawy z dnia 13 września 1996 roku o utrzymaniu czystości i porządku w gminach (tekst jednolity Dz.U. z 2005 r., nr 236, poz. 2008 z późn. zm). Rada Miasta uchwała:

§ 1. Określa się wymagania, jakie powinni spełniać przedsiębiorcy ubiegający się o uzyskanie zezwolenia na świadczenie usług komunalnych w zakresie odbierania odpadów komunalnych od właścicieli nieruchomości oraz opróżnienia zbiorników bezodpływowych i transportu nieczystości ciekłych.

#### **Rozdział 1**

#### **Warunki uzyskania zezwolenia na świadczenie usług w zakresie odbierania odpadów komunalnych od właścicieli nieruchomości**

§ 2. Przedsiębiorca może uzyskać zezwolenie na prowadzenie działalności gospodarczej w zakresie odbierania odpadów komunalnych, jeżeli spełnia następujące warunki:

1. w zakresie wyposażenia technicznego:

a) posiada lub dysponuje co najmniej 2 specjalistycznymi środkami transportu przeznaczonymi do odbierania i transportu odpadów komunalnych w tym:

- w przypadku odbierania odpadów komunalnych niesegregowanych - pojazdy winny być przystosowane do bezpyłowego odbierania i transportu odpadów komunalnych, szczelnie zabudowane lub osiatkowane w sposób uniemożliwiający samoistne wysypywanie się, wylewanie bądź rozwiewanie odebranych odpadów podczas transportu tj. pojazdy typu: śmieciarka lub samochód kontenerowy lub samochód bramowy do opróżniania kontenerów,

- w przypadku odbierania odpadów komunalnych segregowanych - co najmniej jeden pojazd winien mieć zamontowany żurawik i być przystosowany do opróżniania pojemników na segregację odpadów albo być przeznaczony do transportu kontenerów,

b) pojazdy przeznaczone do odbierania odpadów komunalnych powinny:

- być przystosowane do pojemników do

zbiórki odpadów i spełniać standardy określone w przepisach szczególnych,

- być oznakowane w sposób trwały i widoczny, umożliwiającą identyfikację przedsiębiorcy poprzez umieszczenie na nadwoziu adresu i nazwy (firmy) przedsiębiorcy,

c) dysponuje pojemnikami, przeznaczonymi dla właściciela nieruchomości, z którym zostanie zawarta umowa o odbieranie odpadów komunalnych:

- szczelnymi, wyposażonymi w pokrywy,  
- wykonanymi z blachy ocynkowanej lub tworzywa sztucznego,

- w należytym stanie techniczno-sanitarnym,  
- oznaczonymi nazwą (firmą) przedsiębiorcy z możliwością dodania adresu wskazującego na właściciela nieruchomości,

- spełniającymi wymagania określone w regulaminie czystości i porządku na terenie miasta Łędziny i innych przepisach szczególnych,

2. w zakresie wymagań sanitarnych i porządkowych związanych ze świadczonymi usługami:

a) posiada możliwość mycia i odkażania pojazdów i pojemników przeznaczonych do odbierania odpadów komunalnych z częstotliwością:

- w przypadku pojazdów - zewnątrznie po zakończeniu każdego dnia ich użytkowania, wewnątrznie - nie rzadziej niż raz w miesiącu lub w terminie uzgodnionym z państwowym powiatowym inspektorem sanitarnym,

- w przypadku pojemników - na indywidualne zlecenie właściciela nieruchomości, przy czym nie rzadziej niż raz na 3 miesiące,

b) dysponuje aktualną umową lub przyrzeczeniem zawarcia umowy na odbiór odpadów komunalnych przez przedsiębiorcę prowadzącego działalność w zakresie odzysku i unieszkodliwiania odpadów na okres objęty wnioskiem o wydanie zezwolenia na odbiór odpadów komunalnych od właścicieli nieruchomości w tym:

- w przypadku odpadów komunalnych segregowanych - umowę zawartą z przedsiębiorcą prowadzącym działalność w zakresie odzysku odpadów komunalnych wskazanym w wojewódzkim planie gospodarki odpadami, do którego odpady mogą być przekazywane,

- w przypadku odpadów z remontów - umowę na odbiór odpadów budowlanych zawartą z przedsiębiorcą posiadającym zezwolenie na pro-

wadzenie działalności w zakresie odzysku odpadów komunalnych,

- w przypadku baterii, akumulatorów, zużytych urządzeń elektrycznych i elektronicznych - umowę na odbiór odpadów niebezpiecznych zawartą z przedsiębiorcą posiadającym zezwolenie na prowadzenie działalności w tym zakresie odzysku odpadów komunalnych,

c) posiada potencjał finansowy, kadrowy i techniczny do prowadzenia odpowiedniej ewidencji i dokumentacji odbieranych odpadów i przekazywania ich Miastu Łęczyny zgodnie z aktualnymi wymogami ustawowymi oraz umożliwiającą zorganizowanie i uruchomienie lokalnych punktów odbioru selektywnego odpadów,

d) nie zalega z uiszczeniem podatków, opłat lub składek na ubezpieczenia społeczne lub zdrowotne, z wyjątkiem przypadków, gdy uzyskał przewidziane prawem zwolnienie, odroczenie, rozłożenie na raty zaległych płatności lub wstrzymanie w całości wykonania decyzji właściwego organu;

## Rozdział 2

### **Warunki uzyskania zezwolenia na świadczenie usług w zakresie opróżniania zbiorników bezodpływowych i transportu nieczystości ciekłych.**

§ 3. Przedsiębiorca może uzyskać zezwolenie na prowadzenie działalności gospodarczej w zakresie opróżniania zbiorników bezodpływowych i transportu nieczystości ciekłych, jeżeli spełnia następujące warunki:

1. w zakresie wyposażenia technicznego:

a) posiada lub dysponuje co najmniej jednym pojazdem asenizacyjnym,

b) pojazdy przeznaczone do opróżniania zbiorników bezodpływowych i transportu nieczystości ciekłych powinny:

- być oznakowane w sposób trwały i widoczny, umożliwiającą identyfikację przedsiębiorcy poprzez umieszczenie na nadwoziu adresu i nazwy (firmy) przedsiębiorcy,

2. w zakresie wymagań sanitarnych i porządkowych związanych ze świadczonymi usługami:

a) posiada możliwość mycia i odkażania pojazdów przeznaczonych do opróżniania zbiorników bezodpływowych i transportu nieczystości ciekłych z częstotliwością:

- w przypadku odkażania części spustowej - po każdym napełnieniu i opróżnieniu zbiornika pojazdu użytkownika,

- w przypadku mycia zewnętrznego - po zakończeniu każdego dnia pracy,

- w przypadku mycia zewnętrznego i wewnętrznego oraz odkażania nie rzadziej niż raz na dwa tygodnie wg zaleceń Ośrodka Badawczo-Rozwojowego Ekologii Miast lub z częstotliwością uzgodnioną z państwowym powiatowym inspektorem sanitarnym,

b) dysponuje aktualną umową lub przyrzeczeniem zawarcia umowy na odbiór nieczystości ciekłych z miejsc gromadzenia przez przedsiębiorcę prowadzącym stację zlewną na okres objęty wnioskiem,

c) posiada potencjał finansowy, kadrowy i techniczny do prowadzenia odpowiedniej ewidencji i dokumentacji odbieranych odpadów i przekazywania ich Miastu Łęczyny zgodnie z aktualnymi wymogami ustawowymi,

d) nie zalega z uiszczeniem podatków, opłat lub składek na ubezpieczenia społeczne lub zdrowotne, z wyjątkiem przypadków, gdy uzyskał przewidziane prawem zwolnienie, odroczenie, rozłożenie na raty zaległych płatności lub wstrzymanie w całości wykonania decyzji właściwego organu.

## Rozdział 3

### **Postanowienia końcowe**

§ 4. Wykonanie uchwały powierza się Burmistrzowi Miasta Łęczyny.

§ 5. Uchwała wchodzi w życie po upływie 14 dni od dnia ogłoszenia w Dzienniku Urzędowym Województwa Śląskiego.

**Przewodniczący Rady Miasta**

**Piotr Gorzeń**

# 759

## **UCHWAŁA NR LXVI/1002/10 RADY MIASTA MYSŁOWICE**

z dnia 25 lutego 2010 r.

### **w sprawie wymagań jakie powinni spełniać przedsiębiorcy ubiegający się o uzyskanie zezwolenia na świadczenie niektórych usług komunalnych**

Na podstawie art. 18 ust. 2 pkt 15 ustawy z dnia 8 marca 1990 roku o samorządzie gminnym (tekst jednolity Dz. U. z 2001 r., nr 142, poz. 1591 z późn. zm.) w związku z art. 7 ust. 3 ustawy z dnia 13 wrze-

śnia 1996 roku o utrzymaniu czystości i porządku w gminach (tekst jednolity Dz.U. z 2005 r., nr 236, poz. 2008 z późn. zm.) Rada Miasta Mysłówice uchwala:

§ 1. Określa się wymagania, jakie powinni spełniać przedsiębiorcy ubiegający się o uzyskanie zezwolenia na świadczenie usług komunalnych w zakresie ochrony przed bezdomnymi zwierzętami oraz prowadzenia schronisk dla bezdomnych zwierząt, a także grzebówisk i spalarni zwłok zwierzęcych i ich części.

## **Rozdział 1**

### **Warunki uzyskania zezwolenia na świadczenie usług w zakresie ochrony przed bezdomnymi zwierzętami.**

§ 2. Przedsiębiorca może uzyskać zezwolenie na prowadzenie działalności gospodarczej w zakresie ochrony przed bezdomnymi zwierzętami, jeżeli spełnia następujące warunki:

- 1) w zakresie wyposażenia technicznego:
  - a) posiada lub dysponuje co najmniej 1 specjalistycznym środkiem transportu przeznaczonym do transportu zwierząt,
  - b) posiada klatki do transportu zwierząt zamontowane w sposób uniemożliwiający ich przesuwanie się podczas transportu,
- 2) w zakresie wymagań sanitarnych i porządkowych związanych ze świadczonymi usługami:
  - a) posiada specjalistyczny sprzęt do czyszczenia i odkażania urządzeń wykorzystywanych do chwytania i transportowania wylapanych zwierząt,
  - 3) pracownicy powinni być przeszkoleni w zakresie pracy ze zwierzętami przez inspektora bhp (wyznaczonego przez powiatowego lekarza weterynarii),
  - 4) posiada tytuł prawny do miejsca (terenu) przetrzymywania wylapanych zwierząt lub ma zawartą umowę ze schroniskiem na odbiór wylapanych zwierząt,

§ 3. Przedsiębiorca posiada potencjał finansowy, kadrowy i techniczny do prowadzenia odpowiedniej ewidencji i dokumentacji.

## **Rozdział 2**

### **Warunki uzyskania zezwolenia na świadczenie usług w zakresie prowadzenia schronisk dla bezdomnych zwierząt, grzebówisk i spalarni zwierzęcych zwłok i ich części.**

§ 4. Przedsiębiorca może uzyskać zezwolenie na prowadzenie działalności gospodarczej w zakresie prowadzenia schronisk dla bezdomnych zwierząt, grzebówisk i spalarni zwierzęcych i ich części, jeżeli

spełnia następujące warunki:

- 1) schronisko dla bezdomnych zwierząt, grzebówisko lub spalarnia powinna być zlokalizowana zgodnie z przepisami ustawy o planowaniu i zagospodarowaniu przestrzennym,
- 2) posiadać tytuł prawny do dysponowania terenem, na którym ma być prowadzona działalność,
- 3) posiadać potencjał finansowy, kadrowy i techniczny zapewniający stałe świadczenie usług,
- 4) w zakresie wyposażenia technicznego:
  - a) posiada lub dysponuje co najmniej jednym pojazdem przeznaczonym do transportu zwierząt,
  - b) posiada urządzenia do spalania zwłok zwierzęcych,
  - 5) w zakresie wymagań sanitarnych i porządkowych związanych ze świadczonymi usługami:
    - a) posiada obiekty kubaturowe służące do przebywania zwierząt wyposażone w niezbędne pomieszczenia potrzebne do prawidłowego funkcjonowania takie jak: izolatki, pomieszczenia do wykonywania zabiegów leczniczych i chirurgicznych, do przechowywania karmy, socjalne, administracyjno – biurowe, chłodnie do przetrzymywania zwłok,
    - b) posiada urządzenia i środki neutralizujące na wypadek chorób zakaźnych,
    - c) zwierzęta przebywające w schronisku powinny być pod stałą opieką weterynaryjną,
    - 6) pracownicy powinni być przeszkoleni w zakresie pracy ze zwierzętami przez inspektora bhp (wyznaczonego przez powiatowego lekarza weterynarii),
    - 7) co najmniej 1 pracownik winien posiadać dyplom ukończenia szkoły weterynaryjnej i jeden pracownik kurs kierownika schroniska.

## **Rozdział 3**

### **Postanowienia końcowe**

§ 5. Wykonanie uchwały powierza się Prezydentowi Miasta Mysłowice.

§ 6. Uchwała wchodzi w życie po upływie 14 dni od dnia ogłoszenia w Dzienniku Urzędowym Województwa Śląskiego.

**Przewodniczący Rady Miasta  
Mysłowice**

**Bernard Pastuszka**

**760**

**UCHWAŁA NR XLVI/373/10  
RADY GMINY NĘDZA**

z dnia 1 lutego 2010 r.

**w sprawie uchwalenia zasad i warunków używania herbu Gminy Nędza**

Na podstawie art.18 ust.2 pkt 13 ustawy z dnia 8 marca 1990 roku o samorządzie gminnym (tj. Dz. U. z 2001 r. Nr 142 poz.1591 z późn. zm. ) art. 4 ust.1 i art.13 pkt 2 ustawy z dnia 20 lipca 2000 r. o ogłaszaniu aktów normatywnych i niektórych innych aktów prawnych ( tj. Dz. U. z 2007r. Nr 68 poz. 449 z późn. zm.) oraz § 6 pkt 1 STATUTU GMINY NĘDZA (Dz. Urz.Woj. Śl. z 2003r. Nr 11 poz. 404 z późn. zm.) Rada Gminy Nędza uchwała, co następuje:

§ 1. 1. Herb Gminy Nędza(zwany dalej Herbem) stanowi własność Gminy Nędza i podlega ochronie prawnej .

2. Herb jest zewnętrznym znakiem reprezentacyjnym symbolizującym Gminę i może być używany tylko zgodnie z zasadami określonymi niniejszą uchwałą.

§ 2. Herb można umieszczać na:

1. budynkach ,pomieszczeniach i pojazdach należących do organów gminy oraz gminnych jednostek organizacyjnych;

2. folderach, biuletynach i innych materiałach promujących Gminę ,a wydawanych przez organy Gminy ,gminne jednostki organizacyjne oraz inne podmioty realizujące wspólne zadania z samorządem gminnym;

3. blankietach korespondencyjnych, teczkach i kopertach organów Gminy, Urzędu Gminy Nędza oraz gminnych jednostkach organizacyjnych ;

4. wizytówkach używanych do celów służbowych przez radnych Rady Gminy Nędza, Wójta Gminy oraz dyrektorów(kierowników ) gminnych jednostek organizacyjnych;

5. tablicach pamiątkowych fundowanych przez organy Gminy;

6. słupach i tablicach usytuowanych w granicach administracyjnych Gminy Nędza;

7. sztandarach instytucji i jednostek podlegających organom Gminy Nędza;

8. stronie internetowej Gminy Nędza, Biuletynu Informacji Publicznej Gminy oraz stronach internetowych gminnych jednostek organizacyjnych , a także polskich i zagranicznych stronach internetowych umożliwiających połączenie się z oficjalną stroną Gminy poprzez podanie linku.

§ 3. Za zgodą Wójta Gminy – Herbem mogą się posługiwać w ramach działalności statutowej kluby, organizacje sportowe, stowarzyszenia, fundacje, organizacje społeczne oraz związki wyznaniowe mające swoją siedzibę na terenie Gminy Nędza.

§ 4. Wykorzystanie Herbu przez inne podmioty niż wymienione w § 3 , w szczególności w oznaczeniach handlowych przedsiębiorców i ich towarów ,wymaga uprzedniego zawarcia umowy z Wójtem Gminy , określającej szczegółowe zasady, okres i sposób używania herbu; zgodę taką wydaje się na oznaczony towar lub znak towarowy(handlowy) ; zgodę wydaje się na czas określony , nie dłuższy jednak niż pięć lat; może być ona przedłużona o kolejny okres pięcioletni.

§ 5. Podmioty korzystające z herbu zobowiązane są do zabezpieczenia wzoru herbu przed naruszeniem praw autorskich i zabezpieczenia herbu przed działalnością osób trzecich naruszająca prawo do herbu.

§ 6. Wykonanie uchwały powierzyć Wójtowi Gminy Nędza.

§ 7. Uchwała wchodzi w życie po upływie 14 dni od ogłoszenia w Dzienniku Urzędowym Województwa Śląskiego .

**Przewodniczący Rady  
Gminy**

**mgr Waldemar Wiesner**

## 761

### **UCHWAŁA NR 259/XXXVIII/2010 RADY GMINY W NIEGOWIE**

z dnia 22 stycznia 2010 r.

#### **w sprawie zmiany Uchwały Nr 251/XXXVII/2009 Rady Gminy Niegowa z dnia 29.12.2009 r. w sprawie określenia stawek podatku od środków transportowych na 2010 rok**

Na podstawie art. 18 ust. 2 pkt 8, art. 41 ust. 1 ustawy z dnia 8 marca 1990 roku o samorządzie gminnym (Dz. U. z 2001 roku Nr 142 poz. 1591 z późn. zm.) oraz art. 8, art. 10 ustawy z dnia 12 stycznia 1991 roku o podatkach i opłatach lokalnych (Dz. U. z 2006 roku Nr 121, poz. 844 z późn. zm.), Obwieszczenia Ministra Finansów z dnia 3 sierpnia 2009 roku w sprawie górnych stawek

kwotowych podatków i opłat lokalnych z 2010 roku (M.P. z 2009 roku Nr 52, poz. 742), Obwieszczenia \ministra Finansów z dnia 6 października 2009 roku w sprawie stawek podatków od środków transportowych obowiązujących w 2010 roku (M.P. z 2009 roku Nr 67 poz. 872) oraz art. 4 ust. 1 i art. 13 pkt 2 ustawy z dnia 20 lipca 2000 o ogłaszaniu aktów normatywnych i niektórych innych aktów prawnych



(Dz. U. z 2007 roku Nr 68 poz. 449 z późn. zm) Rada Gminy uchwała:

§ 1. W §1 Uchwały Nr 251/XXXVII/2009 Rady Gminy Niegowa z dnia 29 grudnia 2009 roku w sprawie określenia wysokości stawek podatku od środków transportowych na 2010 rok wprowadza się następujące zmiany:

1) W tabeli w pkt 1, kolumna druga, zdanie w brzmieniu „Od samochodów ciężarowych o dopuszczalnej masie całkowitej od 3,5 i poniżej 12 ton” zastępuje się zdaniem: „Od samochodów ciężarowych o dopuszczalnej masie całkowitej powyżej 3,5 t i poniżej 12 ton”

2) W tabeli w pkt 4, kolumna druga w brzmieniu „Od ciągnika siodłowego lub balastowego przystosowanego od używania łącznie z naczepą lub przyczepą o dopuszczalnej masie całkowitej zespołu pojazdów od 3,5 tony i poniżej 12 ton” zastępuje się zdaniem: „Od ciągnika siodłowego lub balastowego przystosowanego do używania łącznie z naczepą lub przyczepą o dopuszczalnej masie całkowitej zespołu pojazdów w równej lub wyższej niż 12 ton”.

3) W tabeli w pkt 6, kolumna druga w brzmieniu

„Od przyczepy lub naczepy, które łącznie z pojazdem silnikowym posiadają dopuszczalną masę całkowitą równą lub poniżej 12 ton z wyjątkiem związanych wyłącznie z działalnością rolniczą prowadzoną przez podatnika podatku rolnego” zastępuje się zdaniem: „Od przyczepy lub naczepy, które łącznie z pojazdem silnikowym posiadają dopuszczalną masę całkowitą równą lub wyższą niż 12 ton z wyjątkiem związanych wyłącznie z działalnością rolniczą prowadzoną przez podatnika podatku rolnego”.

§ 2. W pozostałym zakresie Uchwała nie ulega zmianie.

§ 3. Uchwała podlega ogłoszeniu w Dzienniku Urzędowym Województwa Śląskiego oraz rozplakatowaniu na terenie Gminy Niegowa.

§ 4. Uchwała wchodzi w życie po upływie 14 dni od ogłoszenia.

**Przewodniczący Rady Gminy  
Niegowa**

**mgr Józef Milewski**

## 762

### UCHWAŁA NR XXVIII/327/2009 RADY GMINY PAWŁOWICE

z dnia 28 grudnia 2009 r.

#### w sprawie nazw ulic na terenie Gminy Pawłowice

Na podstawie art. 18 ust. 2 pkt. 13, art. 40 ust. 1 i art. 41 ust. 1 ustawy z dnia 8 marca 1990r. o samorządzie gminnym (jednolity tekst Dz. U. Nr 142, poz. 1591 z 2001r. ze zm.), oraz po pozytywnym zaopiniowaniu przez Komisję Gospodarki i Mienia Komunalnego oraz Komisję Działalności Społecznej Rada Gminy Pawłowice uchwała:

§ 1. Zmienia się nazwy ulic na terenie Gminy Pawłowice.

1) Zmienia się nazwę ulicy „Adama Mickiewicza” na „Mickiewicza”.

2) Zmienia się nazwę ulic „Karola Miarki” na „Miarki”.

3) Zmienia się nazwę ulicy „Aleksandra Zawadzkiego” na „Zawadzkiego”.

4) Zmienia się nazwę ulicy „Bolesława Prusa” na „Prusa”.

5) Zmienia się nazwę ulicy „Elizy Orzeszkowej” na „Orzeszkowej”.

6) Zmienia się nazwę ulicy „Henryka Sienkiewicza” na „Sienkiewicza”.

7) Zmienia się nazwę ulicy „Ignacego Kraszewskiego” na „Kraszewskiego”.

8) Zmienia się nazwę ulicy „Jana Kochanowskiego” na „Kochanowskiego”.

9) Zmienia się nazwę ulicy „Janusza Korczaka” na „Korczaka”.

10) Zmienia się nazwę ulicy „Juliana Tuwima” na „Tuwima”.

11) Zmienia się nazwę ulicy „Juliusza Słowackiego” na „Słowackiego”.

12) Zmienia się nazwę ulicy „Marii Dąbrowskiej” na „Dąbrowskiej”.

13) Zmienia się nazwę ulicy „Marii Konopnickiej” na „Konopnickiej”.

14) Zmienia się nazwę ulicy „Mikołaja Reja” na „Reja”.

15) 15. Zmienia się nazwę ulicy „Władysława Reymonta” na „Reymonta”.

16) Zmienia się nazwę ulicy „Juliusza Ligonia” na „Ligonia”.

17) Zmienia się nazwę ulicy „Tadeusza Kościuszki” na „Kościuszki”.

18) Zmienia się nazwę ulicy „Wojciecha Korfańskiego” na „Korfańskiego”.

§ 2. Wykonanie uchwały powierza się Wójtowi

Gminy Pawłowice.

wództwa Śląskiego.

**Przewodniczący Rady**

**mgr Franciszek Dziendziel**

§ 3. Uchwała wchodzi w życie po upływie 14 dni od ogłoszenia w Dzienniku Urzędowym Woje-

## 763

### UCHWAŁA NR XXXII/339/2010 RADY GMINY PIETROWICE WIELKIE

z dnia 27 stycznia 2010 r.

#### w sprawie zmiany Statutu Gminy

Na podstawie art. 18 ust. 1 pkt. 1 art.22 ust. 2 art. 40 ust. 2 pkt 1 art. 41 ust.1 ustawy z dnia 8 marca 1990 roku o samorządzie gminnym (Dz. U. z 2001r. Nr 142, poz. 1591 z późniejszymi zmianami) na wniosek Komisji Gospodarki i Promocji Gminy

§ 1. W Statucie Gminy Pietrowice Wielkie ( Dz.U Woj. Śl. Z 2003 r. Nr 4 poz. 144 z późn. zmian ) wprowadza się następujące zmiany: 1. § 26 otrzymuje brzmienie: „ § 26

- 1) Sesje przygotowuje Przewodniczący
- 2) Przygotowanie sesji obejmuje:
  - a) ustalenie porządku obrad
  - b) ustalenie czasu i miejsca obrad
  - c) dostarczenie proponowanego porządku obrad, projektów uchwał i innych materiałów niezbędnych do realizacji porządku obrad
- 3) O terminie miejsca i proponowanym porządku sesji powiadamia się:
  - a) radnych
  - b) sekretarza
  - c) skarbnika
  - d) sołtysa
  - e) Z-cę Wójta nie później niż na 7 dni przed terminem obrad
- 4) Wójta Gminy powiadamia się o terminie miejsca i proponowanym porządku sesji – nie później niż na 10 dni przed terminem obrad
- 5) Powiadomienia w którym mowa w ust. 3 dokonuje się w formie pisemnej z zastrzeżeniem ust. 6. Wraz z powiadomieniami doręcza się materiały wymienione w ust, 2 pkt 3
- 6) Na pisemny wniosek radnego powiadomienie o którym mowa w ust. 3 dokonuje się w formie elektronicznej W tym przypadku również projekty

uchwał i inne materiały niezbędne do realizacji porządku obrad sesji przesyłane są w formie elektronicznej

7) Wniosek o którym mowa w ust. 6 składa się do Przewodniczącego

8) Uznaje się, że zawiadomienia i materiały o których mowa w ust 3 przesłane na adres poczty elektronicznej wskazany we wniosku w którym mowa w ust 6 są dostarczone z dniem w którym wprowadzono je ośrodka komunikacji elektronicznej w sposób umożliwiający radnemu zapoznanie się z ich treścią

9) W przypadku powiadomienia w formie elektronicznej również materiały wymienione w ust 2 pkt 3 są przesyłane drogą elektroniczną

10) Zawiadomienie terminie miejsca i porządku obrad sesji podaje się do publicznej wiadomości przez wywieszenie na tablicach ogłoszeń w Urzędzie Gminy w sołectwach – na 7 dni przed terminem obrad”

2. po § 26 dodaje się § 26a w brzmieniu: § 26a.

1) W sesjach Rady uczestniczą: Wójt, Zastępca Wójta, Sekretarz i Skarbnik

2) Przewodniczący po uzgodnieniu z Wójtem ustala osoby zaproszone na sesję rady.

§ 2. Wykonanie uchwały powierza się Wójtowi Gminy.

§ 3. Uchwała wchodzi w życie po upływie 14 dni od ogłoszenia w Dzienniku Urzędowym Województwa Śląskiego

**Przewodniczący Rady Gminy  
Pietrowice Wielkie**

**Henryk Joachim Marcinek**

## 764

### UCHWAŁA NR XXXIX/271/09 RADY GMINY PILCHOWICE

z dnia 29 grudnia 2009 r.

#### **w sprawie określenia wymagań jakie powinien spełniać przedsiębiorca ubiegający się o uzyskanie zezwolenia na świadczenie usług w zakresie odbierania odpadów komunalnych od właścicieli nieruchomości oraz opróżniania zbiorników bezodpływowych i transportu nieczystości ciekłych na terenie Gminy Pilchowice**

Na podstawie art. 18ust.2pkt. 15, art. 40 ust. 1, art. 41 ust. 1 i art. 42 ustawy z dnia 8 marca 1990 r. o samorządzie gminnym (tekst jednolity - Dz. U. z 2001 r. Nr 142, poz. 1591 z późn. zm.), art. 7 ust. 3a ustawy z dnia 13 września 1996 r. o utrzymaniu czystości i porządku w gminach (tekst jednolity - Dz. U. z 2005 r. Nr 236, poz. 2008 z późn. zm.). Rada Gminy Pilchowice uchwała:

§ 1. 1. Przedsiębiorca ubiegający się o uzyskanie zezwolenia w zakresie odbierania odpadów komunalnych od właścicieli nieruchomości zobowiązany jest:

1) złożyć wniosek opracowany zgodnie z art. 8 ustawy z dnia 13 września 1996r. o utrzymaniu czystości i porządku w gminach (tekst jednolity - Dz.U. z 2005r. Nr 236, poz. 2008 z późniejszymi zmianami),

2) spełniać warunki określone przepisami prawa wymagane do wykonywania działalności objętej zezwoleniem w tym również Uchwały Nr XXXVI/255/06 Rady Gminy Pilchowice z dnia 22 czerwca 2006r. w sprawie: regulaminu utrzymania czystości i porządku na terenie Gminy Pilchowice (Dz. Urz. Woj. Śl. z 2006r. Nr 93, poz. 2578),

3) posiadać aktualne zaświadczenie o wpisie do ewidencji działalności gospodarczej lub aktualnego odpisu z Krajowego Rejestru Sądowego lub wpis do ewidencji potwierdzający prowadzoną działalność gospodarczą uprawniającą do wykonywania czynności objętych wnioskiem,

4) posiadać środki techniczne odpowiednie do odbierania odpadów komunalnych od właścicieli nieruchomości, a-w szczególności:

a) samochody specjalistyczne i samochody o małej masie całkowitej, samochody skrzyniowe lub ciągniki z przyczepami posiadające „wysokie burty i zabezpieczenie siatką lub plandeką umożliwiające odbiór i transport odpadów od właścicieli nieruchomości do miejsca ich wykorzystania lub unieszkodliwiania,

b) aktualne świadectwo kontroli i badań technicznych pojazdów wykorzystywanych do transportu odpadów komunalnych,

c) logo firmy umieszczone na pojazdach wykorzystywanych do transportu odpadów w celu umożliwienia identyfikacji przedsiębiorcy,

d) punkt obsługi klienta i bazę sprzętowa zlokalizowaną na terenie Gminy Pilchowice, jeżeli przedsiębiorca będzie obsługiwać więcej niż 200 obiektów (200 podpisanych umów).

5) posiadać środki techniczne umożliwiające zorganizowanie i prowadzenie odbioru odpadów zbieranych selektywnie, w zabudowie jednorodzinnej, wielorodzinnej oraz pozostałej według zasad zawartych w Planie gospodarki odpadami dla gminy Pilchowice oraz w „Regulaminie utrzymania czystości i porządku na terenie Gminy Pilchowice”,

6) zapewnić możliwości zakupu lub dzierżawy odpowiednich urządzeń do gromadzenia odpadów komunalnych stałych. Wielkość oferowanych pojemników i częstotliwość ich opróżniania powinna być zgodna z zapisami „Regulaminu utrzymania czystości i porządku na terenie gminy Pilchowice”,

7) posiadać środki transportu oraz środki techniczne w ilości gwarantującej ciągłość świadczenia usług,

8) posiadać środki techniczne umożliwiające przekazywanie organowi gminy drogą elektroniczną, danych wymaganych obowiązującymi przepisami,

9) pojemniki i worki muszą być oznakowane w sposób umożliwiający identyfikację przedsiębiorcy świadczącego usługi.

2. W zakresie zabiegów sanitarnych i porządkowych przedsiębiorca ubiegający się o uzyskanie zezwolenia na odbieranie odpadów komunalnych od właścicieli nieruchomości powinien spełniać następujące wymogi:

1) pojazdy, służące do odbioru odpadów komunalnych należy myć, odkażać i dezynfekować na bieżąco lecz nie rzadziej niż 1 raz w tygodniu,

2) miejsce postoju i mycia pojazdów musi być tak usytuowane i spełniać takie warunki techniczne, by spełnione były wymogi ochrony środowiska i nie stanowiło uciążliwości dla osób trzecich ze względu na hałas, odory, warunki higieniczne i sanitarne,

3) przedsiębiorca zapewnia usługi mycia i odkażania pojemników służących do gromadzenia odpadów komunalnych na indywidualne zlecenie właściciela obsługiwanej nieruchomości,

4) przedsiębiorca zobowiązany jest uprzątnąć

odpady komunalne rozsypane podczas prac załadunkowych.

3. Przedsiębiorca ubiegający się o wydanie zezwolenia w zakresie odbierania odpadów komunalnych od właścicieli nieruchomości na terenie gminy Pilchowice musi po uzyskaniu zezwolenia zapewnić:

1) organizację systemu zbiórki odpadów komunalnych poprzez:

a) prowadzenie odbioru odpadów komunalnych od właścicieli nieruchomości na podstawie umów pisemnych, w których między innymi określone będą opłaty za świadczenie usług oraz terminy ich wykonywania,

b) prowadzenie dodatkowego odbioru odpadów komunalnych (w tym odpadów wielkogabarytowych, sprzętu elektrycznego i elektronicznego, żużli i popiołów, odpadów z remontów),

c) prowadzenie ewidencji odpadów odebranych zgodnie z wymogami obowiązującego prawa,

2) organizację systemu segregacji surowców wtórnych: opakowań z tworzyw sztucznych, opakowań ze szkła i metali.

4. Przedsiębiorca zobowiązany jest w zakresie miejsc odzysku i unieszkodliwiania odpadów komunalnych uwzględniając zapisy wojewódzkiego planu gospodarki odpadami oraz gminnego planu gospodarki odpadami do:

1) przekazywania do odzysku zebranych selektywnie odpadowych opakowań z tworzyw sztucznych, opakowań ze szkła i metali, zużytego sprzętu elektrycznego i elektronicznego,

2) przekazywania do odzysku bądź unieszkodliwiania zebranych selektywnie odpadów wielkogabarytowych, żużli i popiołów oraz odpadów z remontów,

3) przekazywania do unieszkodliwiania poprzez składowanie na Składowisku Odpadów, odpadów komunalnych nie objętych selektywną zbiórką,

4) wykazania posiadanych umów lub pisemnych zapewnień z podmiotami prowadzącymi działalność w zakresie odzysku bądź unieszkodliwiania odpadów na odbieranie odpadów oraz przekazanie odpadów do dalszego odzysku lub unieszkodliwiania, spełniając wymagania odnośnie miejsc odzysku i unieszkodliwiania, o których mowa w art. 9 ust. 3 i 4 ustawy z dnia 27 kwietnia 2001r. o odpadach (tekst jednolity - Dz.U. z 2007r. Nr 39, poz. 251 z późniejszymi zmianami) oraz w wojewódzkim planie gospodarki odpadami.

5. Przedsiębiorca obowiązany jest udokumentować spełnianie wymagań opisanych w ust. 1, 2, 3 i 4.

6. Dokumentami, o których mowa w ust. 5 są w szczególności:

1) tytuł prawny do nieruchomości na terenie Gminy Pilchowice, na której znajduje się zaplecze techniczno - biurowe, jeżeli przedsiębiorca będzie obsługiwać więcej niż 200 obiektów (200 podpisanych umów),

2) umowa kupna-sprzedaży, najmu, leasingu, faktura lub inny dokument potwierdzający posiadanie środków, o których mowa w ust. 1 pkt. 4, ppkt. a, wraz z ich opisem technicznym,

3) umowa na korzystanie z myjni samochodowej w przypadku braku wydzielonego miejsca do mycia pojazdów na terenie posiadanego zaplecza.

7. Dokumenty, o których mowa w ust. 5 i 6 należy dołączyć do wniosku wyprawie wydania zezwolenia, o którym mowa w ust. 1 w oryginale lub w formie potwierdzonych przez przedsiębiorcę kopii.

8. Przedsiębiorca ma obowiązek ograniczenia masy składowania odpadów komunalnych ulegających biodegradacji zgodnie z Regulaminem utrzymania czystości i porządku na terenie Gminy Pilchowice”.

§ 2. 1. Przedsiębiorca ubiegający się o uzyskanie zezwolenia w zakresie opróżniania zbiorników bezodpływowych i transportu nieczystości ciekłych od właścicieli nieruchomości powinien spełniać następujące wymagania:

1) złożyć wniosek opracowany zgodnie z art. 8 ustawy z dnia 13 września 1996r. o utrzymaniu czystości i porządku w gminach (tekst jednolity - Dz.U. z 2005r. Nr 236, poz. 2008 z późniejszymi zmianami),

2) spełniać warunki określone przepisami prawa wymagane do wykonywania działalności objętej zezwoleniem w tym również Uchwały Nr XXXVI/255/06 Rady Gminy Pilchowice z dnia 22 czerwca 2006r. w sprawie: regulaminu utrzymania czystości i porządku na terenie Gminy Pilchowice (Dz. Urz. Woj. Śl. z 2006r. Nr 93, poz. 2578),

3) posiadać aktualne zaświadczenie o wpisie do ewidencji działalności gospodarczej lub aktualny opis z Krajowego Rejestru Sądowego lub wpis do ewidencji potwierdzający prowadzoną działalność gospodarczą uprawniającą do wykonywania czynności objętych wnioskiem.

2. W zakresie wyposażenia technicznego odnośnie bazy transportowej przedsiębiorca ubiegający się o uzyskanie zezwolenia w zakresie opróżniania zbiorników bezodpływowych i transportu nieczystości ciekłych od właścicieli nieruchomości powinien spełniać następujące wymagania:

1) posiadać zaplecze techniczno-biurowe, dostosowane do prowadzenia wnioskowanej działalności,

posiadać pojazdy specjalistyczne o małej masie całkowitej do odbioru i transportu nieczystości ciekłych od właścicieli nieruchomości do stacji zlewnej (pojazdy asenizacyjne w liczbie co najmniej 1, posiadające możliwość opróżniania zbiornika bezodpływowego), spełniające wymagania zawarte w Rozporządzeniu Ministra Infrastruktury z dnia 12 listopada 2002r. w sprawie wymagań dla pojazdów asenizacyjnych (Dz.U. z 2002r. Nr 193, poz. 1617), oznaczone logo firmy,

3) przedstawić aktualne świadectwa kontroli i

badan technicznych pojazdów wykorzystywanych do transportu nieczystości ciekłych,

4) posiadać środki techniczne umożliwiające przekazywanie organowi gminy drogą elektroniczną, danych wymaganych obowiązującymi przepisami.

3. Przedsiębiorca ubiegający się o wydanie zezwolenia w zakresie opróżniania zbiorników bezodpływowych i transportu nieczystości ciekłych od właścicieli nieruchomości na terenie gminy Pilchowice musi po uzyskaniu zezwolenia zapewnić opróżnianie zbiorników bezodpływowych i transport nieczystości ciekłych od właścicieli nieruchomości na podstawie umów pisemnych, w których między innymi określone będą opłaty za świadczenie usług oraz terminy ich wykonywania (częstotliwość).

4. W zakresie wyposażenia technicznego odnośnie bazy transportowej przedsiębiorca ubiegający się o uzyskanie zezwolenia w zakresie opróżniania zbiorników bezodpływowych i transportu nieczystości ciekłych od właścicieli nieruchomości powinien spełniać następujące wymagania:

1) pojazdy asenizacyjne służące do opróżniania zbiorników bezodpływowych i transportu nieczystości ciekłych powinny być:

a) odkażane w części spustowej - po każdym napełnieniu i opróżnieniu zbiornika pojazdu,

b) myte zewnętrznie i wewnętrznie oraz odkażane nie rzadziej niż raz w tygodniu.

2) miejsce postoju i mycia pojazdów musi być tak usytuowane i spełniać takie warunki techniczne by spełnione były wymogi ochrony środowiska i nie stanowiło uciążliwości dla osób trzecich ze względu na hałas, odory, warunki higieniczne i sanitarne.

5. W zakresie miejsc unieszkodliwiania nieczystości ciekłych przedsiębiorca ubiegający się o uzyskanie zezwolenia na opróżniania zbiorników bezodpływowych i transport nieczystości ciekłych od właścicieli nieruchomości powinien przedłożyć aktualną umowę ze stacją zlewną lub pisemne zapewnienie stwierdzające gotowość odbioru nieczystości ciekłych przez stację zlewną

6. Przedsiębiorca obowiązany jest udokumentować spełnianie wymagań opisanych w ust. 1, 2,3,4 i 5.

7. Dokumentami, o których mowa w ust. 6, są w szczególności:

1) tytuł prawny do nieruchomości, na której znajduje się zaplecze techniczno - biurowe,

2) umowa kupna-sprzedaży, najmu, leasingu, faktura lub inny dokument potwierdzający posiadanie środków, o których mowa w ust. 2 pkt. 2, wraz z ich opisem technicznym,

3) umowa na korzystanie z myjni samochodowej w przypadku braku wydzielonego miejsca do mycia pojazdów na terenie posiadanego zaplecza.

8. Dokumenty, o których mowa w ust. 6 i 7 należy dołączyć do wniosku w sprawie wydania zezwolenia, o którym mowa w ust. 1 w oryginale lub w formie potwierdzonych przez przedsiębiorcę kopii.

§ 3. Przedsiębiorca jest zobowiązany niezwłocznie zgłosić wszelkie zmiany w danych zawartych w zezwoleniu, na prowadzenie działalności w zakresie odbierania odpadów komunalnych od właścicieli nieruchomości oraz opróżniania zbiorników bezodpływowych i transportu nieczystości ciekłych.

§ 4. 1. Wydanie zezwolenia może być cofnięte bez odszkodowania w przypadku niewypełnienia przez przedsiębiorcę wymagań określonych w niniejszej uchwale zgodnie z art. 9 ust. 3 ustawy o utrzymaniu czystości i porządku w gminach.

2. Wygaśnięcie lub cofnięcie zezwolenia nie zwalnia przedsiębiorcę z wykonania obowiązków określonych dotyczących wymagań sanitarnych i ochrony środowiska zgodnie z art. 9 ust. 3 wymienionej ustawy.

3. Zastrzega się prawo nałożenia dodatkowych warunków prowadzenia działalności objętej zezwoleniem, jeżeli wymagać będą tego względy ochrony środowiska lub inne.

§ 5. Wykonanie uchwały powierza się Wójtowi Gminy Pilchowice.

§ 6. Uchwała wchodzi w życie po upływie 14 dni od ogłoszenia w Dzienniku Urzędowym Województwa Śląskiego.

**Przewodniczący Rady  
Gminy Pilchowice**

**Krystian Gogulla**

Wydział Nadzoru Prawnego Śląskiego Urzędu Wojewódzkiego w Katowicach informuje, że Wojewoda Śląski stwierdził nieważność części ww. uchwały zgodnie z rozstrzygnięciem nadzorczym Nr NP/II/0911/38/10

## 765

### UCHWAŁA NR XXXIX/273/09 RADY GMINY PILCHOWICE

z dnia 29 grudnia 2009 r.

#### **w sprawie określenia wymagań jakie powinien spełniać przedsiębiorca ubiegający się o uzyskanie zezwolenia w zakresie ochrony przed bezdomnymi zwierzętami oraz prowadzenia schronisk dla bezdomnych zwierząt**

Na podstawie art. 18 ust. 2 pkt, 15, art. 40 ust. 1, art. 41 ust. 1 i art. 42 ustawy z dnia 8 marca 1990 r. o samorządzie gminnym (tekst jednolity - Dz. U. z 2001 r. Nr 142, poz. 1591 z późn. zm.), art. 7 ust. 3 ustawy z dnia 13 września 1996 r. o utrzymaniu czystości i porządku w gminach (tekst jednolity - Dz. U. z 2005 r. Nr 236, poz. 2008 z późn. zm.), Rada Gminy Pilchowice uchwała:

§ 1. 1. Przedsiębiorca ubiegający się o uzyskanie zezwolenia na prowadzenie działalności w zakresie ochrony przed bezdomnymi zwierzętami powinien spełniać następujące wymagania:

1) złożyć wniosek opracowany zgodnie z art. 8 ustawy z dnia 13 września 1996r. o utrzymaniu czystości i porządku w gminach (tekst jednolity - Dz. U. z 2005r. Nr 236, poz. 2008 z późniejszymi zmianami),

2) spełniać warunki określone przepisami prawa wymagane do wykonywania działalności objętej zezwoleniem w tym również Uchwały Nr XXXVT/255/06 Rady Gminy Pilchowice z dnia 22 czerwca 2006r. w sprawie: regulaminu utrzymania czystości i porządku na terenie Gminy Pilchowice (Dz. Urz. Woj. Śl. z 2006r. Nr 93, poz. 2578),

3) posiadać aktualne zaświadczenie o wpisie do ewidencji działalności gospodarczej lub aktualny odpis z Krajowego Rejestru Sądowego potwierdzający prowadzoną działalność gospodarczą uprawniającą do wykonywania czynności objętych wnioskiem,

4) posiadać samochód przystosowany do transportu złapanych bezdomnych zwierząt (psów, kotów), który:

a) ma małą masę całkowitą,

b) posiada odpowiednią powierzchnię i kubaturę umożliwiającą ustawienie klatek,

c) posiada zadaszenie i ściany izolowane w celu zabezpieczenia zwierząt przed wpływami atmosferycznymi, wentylację i w miarę potrzeb ogrzewanie,

d) podłogę z nawierzchnią zapewniającą przyczepność kończyn i umożliwiającą łatwe utrzymanie higieny,

e) posiada aktualne świadectwo kontroli i badań technicznych.

f) posiadać logo firmy umieszczone na pojeździe w celu umożliwienia identyfikacji przedsiębiorcy.

5) posiadać specjalistyczne środki i atestowane urządzenia przy pomocy, których zwierzęta będą wyłapywane, w sposób nie powodujący zagrożenia dla ich życia i zdrowia,

6) zapewnić w razie potrzeby pomoc weterynaryjną,

7) posiadać mającą doświadczenie w zakresie technicznego sposobu ochrony przed bezdomnymi zwierzętami i odpowiednio wykształconą oraz przeszkoloną kadre,

8) posiadać tytuł prawny do miejsca (terenu) w przypadku przetrzymywania wyłapanych zwierząt przed przewiezieniem do schroniska,

9) zapewnić ciągłość w świadczeniu usług (odpowiednia ilość pracowników oraz zastępcze środki transportu w razie awarii),

10) Zapewnić utrzymanie należytego stanu technicznego i sanitarnego sprzętu, pojazdów i innych środków technicznych wykorzystywanych we wnioskowanej działalności.

2. Powyższe wymagania powinny zostać potwierdzone odpowiednimi dokumentami.

3. Dokumentami, o których mowa w ust. 2 są w szczególności:

1) zaświadczenie o wpisie do ewidencji działalności gospodarczej lub aktualny odpis z Krajowego Rejestru Sądowego,

2) umowa kupna-sprzedaży, najmu, leasingu, faktura lub inny dokument potwierdzający posiadanie środków, o których mowa w ust. 1, pkt. 4 wraz z ich opisem technicznym,

3) umowa o stałej współpracy z lekarzem weterynarii,

4) świadectwa i dyplomy szkolne, zaświadczenia lub ich odpisy, osób o których mowa w ust. 1, pkt. 7,

5) umowa najmu lub dzierżawy nieruchomości, miejsca o którym mowa w ust. 1, pkt. 8.

§ 2. 1. Przedsiębiorca ubiegający się o uzyskanie zezwolenia na prowadzenie działalności w zakresie prowadzenia schronisk dla bezdomnych zwierząt powinien spełniać następujące wymagania:

1) złożyć wniosek opracowany zgodnie z art. 8 ustawy z dnia 13 września 1996r. o utrzymaniu czystości i porządku w gminach (tekst jednolity - Dz. U. z 2005r. Nr 236, poz. 2008 z późniejszymi zmianami),

2) spełniać warunki określone przepisami prawa wymagane do wykonywania działalności objętej zezwoleniem w tym również Uchwały Nr XXXVI/255/06 Rady Gminy Pilchowice z dnia 22 czerwca 2006r. w sprawie: regulaminu utrzymania czystości i porządku na terenie Gminy Pilchowice (Dz. Urz. Woj. Śl. z 2006r. Nr 93, poz. 2578),

3) posiadać tytuł prawny do terenu, na którym ma być prowadzona działalność,

4) posiadać pozwolenie na użytkowanie lub inny stosowny dokument wymagany przepisami ustawy z dnia 7 lipca 1994r. prawo budowlane (tekst jednolity - Dz. U. 2006r. Nr 156, poz. 1118 z późn. zm.),

5) prowadzić działalność w miejscu ogrodzonym,

6) posiadać zadaszony obiekt z odpowiednio wydzielonymi boksami, w których będą przebywać bezdomne zwierzęta,

7) posiadać odrębne pomieszczenia do przygotowywania i przechowywania karmy zwierzęcej,

8) posiadać kojce służące kwarantannie oraz budy zapewniające ochronę przed niekorzystnymi warunkami atmosferycznymi wszystkim zwierzętom,

9) posiadać umowę o stałej współpracy z lekarzem weterynarii,

10) posiadać odpowiednio przeszkoloną kadrę,

11) przedsiębiorca jest zobowiązany do przedłożenia gwarancji finansowych zapewniających możliwość prowadzenia schroniska, w szczególności gwarancję środków na wyżywienie i opiekę weterynaryjną.

§ 3. Przedsiębiorca, który uzyskał zezwolenie w zakresie ochrony przed bezdomnymi zwierzętami oraz prowadzenia schronisk dla bezdomnych zwierząt zobowiązany jest do realizacji wymagań

zawartych w ustawie z dnia 13 września 1996r. o utrzymaniu czystości i porządku w gminach i przestrzegania przepisów „Regulaminu utrzymania czystości i porządku na terenie Gminy Pilchowice”.

§ 4.1. Wydanie zezwolenia może być cofnięte bez odszkodowania w przypadku niewypełnienia przez przedsiębiorcę wymagań określonych w niniejszej uchwale zgodnie z art. 9 ust. 3 ustawy o utrzymaniu czystości i porządku w gminach.

2. Wygaśnięcie lub cofnięcie zezwolenia nie zwalnia przedsiębiorcę z wykonania obowiązków określonych dotyczących wymagań sanitarnych i ochrony środowiska zgodnie z art. 9 ust. 3 wymienionej ustawy.

3. Zastrzega się prawo nałożenia dodatkowych warunków prowadzenia działalności objętej zezwoleniem, jeżeli wymagać będą tego względy ochrony środowiska lub inne.

§ 5. Wykonanie uchwały powierza się Wójtowi Gminy Pilchowice.

§ 6. Uchwała wchodzi w życie po upływie 14 dni od ogłoszenia w Dzienniku Urzędowym Województwa Śląskiego.

**Przewodniczący Rady  
Gminy Pilchowice**

**Krzysztof Gogulla**

Wydział Nadzoru Prawnego Śląskiego Urzędu Wojewódzkiego w Katowicach informuje, że Wojewoda Śląski stwierdził nieważność części ww. uchwały zgodnie z rozstrzygnięciem nadzorczym Nr NP/II/0911/27/10

## 766

### **UCHWAŁA NR XXXIX/595/2010 RADY MIASTA RACIBÓRZ**

z dnia 27 stycznia 2010 r.

#### **w sprawie nadania nazwy ulicy**

Na podstawie art. 18 ust. 2 pkt. 13, art. 40 ust. 1, art. 41 ust. 1 i art. 42 ustawy z dnia 8 marca 1990 roku o samorządzie gminnym (tj. Dz. U. z 2001 r. Nr 142, poz. 1591 z późn. zm.) Rada Miasta Racibórz uchwala, co następuje:

§ 1. Nadaje się drodze łączącej ulicę Jagodową z ulicą Poziomkową nazwę ulica Jaśminowa.

§ 2. Mapa orientacyjna w skali 1:2000 przedstawiająca przebieg ulicy Jaśminowej stanowi załącznik nr 1 do niniejszej uchwały.

§ 3. Wykonanie uchwały powierza się Prezydentowi Miasta Raciborza.

§ 4. Uchyła się Uchwałę Nr XXXVIII/580/2009 Rady Miasta Racibórz z dnia 30 grudnia 2009 r. w sprawie nazwy ulicy.

§ 5. Uchwała wchodzi w życie po upływie 14 dni od daty ogłoszenia w Dzienniku Urzędowym Województwa Śląskiego.

**Przewodniczący Rady**

**Tadeusz Wojnar**





## 767

### UCHWAŁA NR 1049/LVI/2010 RADY MIASTA RUDA ŚLĄSKA

z dnia 8 marca 2010 r.

**zmieniająca uchwałę Nr 504/XXV/2008 Rady Miasta Ruda Śląska z dnia 29.04.2008 roku w sprawie zasad zbycia, oddania w dzierżawę najem, użytkowanie oraz użyczenie aktywów trwałych samodzielnych publicznych zakładów opieki zdrowotnej utworzonych przez Miasto Ruda Śląska**

Na podstawie art. 18 ust. 2 pkt 15 oraz art. 40 ust. 1, art. 41 ust. 1, art. 42 ustawy z dnia 8 marca 1990 roku o samorządzie gminnym (tekst jednolity Dz. U. z 2001 roku Nr 42, poz. 1591 z późn. zm.) w związku z art. 53 ust. 2 ustawy z dnia 30 sierpnia 1991 roku o zakładach opieki zdrowotnej (tekst jednolity Dz. U. z 2007 roku Nr 14, poz. 89 z późn. zm.) RADA Miasta Ruda Śląska uchwała:

§ 1. W uchwale Nr 504/XXV/2008 Rady Miasta Ruda Śląska z dnia 29.04.2008 roku w sprawie zasad zbycia, oddania w dzierżawę najem, użytkowanie oraz użyczenie aktywów trwałych samodzielnych publicznych zakładów opieki zdrowotnej utworzonych przez Miasto Ruda Śląska dokonać zmiany § 4 i nadać mu brzmienie: „ Zbycie, oddanie w

dzierżawę lub użytkowanie aktywów trwałych zakładu może nastąpić według cen rynkowych, z daty dokonania czynności.”

§ 2. Wykonanie uchwały powierzyć Prezydentowi Miasta.

§ 3. 1. Uchwała podlega ogłoszeniu w Dzienniku Urzędowym Województwa Śląskiego.

2. Uchwała wchodzi w życie po upływie czternastu dni od dnia jej ogłoszenia.

**Przewodniczący Rady  
Miasta Ruda Śląska**

**Jarosław Kania**

## 768

### UCHWAŁA NR XLIII /452/09 RADY MIEJSKIEJ W SŁAWKOWIE

z dnia 29 grudnia 2009 r.

**w sprawie przyjęcia regulaminu targowiska w Sławkowie**

Na podstawie art. 7 ust. 1 pkt 11 i art. 40 ust. 2 pkt 4 w związku z art.41 ust. 1 ustawy z dnia 8 marca 1990r. o samorządzie gminnym ( Dz. U. z 2001r. Nr 142, poz. 1591 ze zm. ) Rada Miejska w Sławkowie uchwała:

§ 1. Ustala się regulamin określający zasady korzystania z targowiska zlokalizowanego przy ulicach Legionów Polskich i Kościelnej w Sławkowie, stanowiący załącznik do niniejszej uchwały.

§ 2. Wykonanie uchwały powierza się Burmistrzowi Miasta.

§ 3. Uchwała wchodzi w życie po upływie 14 dni od daty ogłoszenia w Dzienniku Urzędowym Województwa Śląskiego.

**PRZEWODNICZĄCY  
Rady Miejskiej**

**mgr Wojciech Pacuła**

**Załącznik  
do Uchwały Nr XLIII /452/09  
Rady Miejskiej w Sławkowie  
z dnia 29 grudnia 2009 r.**

#### **Regulamin targowiska w Sławkowie**

§ 1. Regulamin określa zasady korzystania z targowiska w Sławkowie.

§ 2. 1. Targowisko w Sławkowie zlokalizowane jest u zbiegu ulic Legionów Polskich i Kościelnej, czynne tylko w soboty.

2. Administratorem targowiska jest Urząd Miasta w Sławkowie.

3. Nadzór nad prowadzeniem targowiska sprawuje Burmistrz Miasta Sławków.

§ 3. Sprzedaż na targowisku może być prowadzona ze straganu, stoiska, przyczepy i pojazdu samochodowego oraz z kosza i z ręki.

§ 4. 1. Miejsca prowadzenia sprzedaży, miejsca postojów pojazdów oraz kierunek ruchu pojazdów na targowisku wyznacza administrator w sposób nie zakłócający prawidłowej komunikacji.

2. Wszystkie towary mogą być wystawione tylko w granicach stanowiska, z którego prowadzona jest sprzedaż.

§ 5. Na targowisku mogą być sprzedawane wszystkie towary i artykuły niewyłączone z obrotu na mocy odrębnych przepisów oraz pod warunkiem, że ich sprzedaż na targowisku nie narusza powszechnie obowiązujących przepisów prawa.

§ 6. 1. Na targowisku zabroniona jest sprzedaż:

1) nafty, benzyny, oleju napędowego, spirytusu skażonego,

2) trucizn,

3) środków leczniczych,

4) napojów alkoholowych,

5) broni palnej, pneumatycznej i białej, chemicznych środków obeszczadniających, amunicji, materiałów wybuchowych, oraz artykułów pirotechnicznych,

6) kamieni i metali szlachetnych oraz wykonywanych z nich wyrobów bez wymaganej cechy probierczej,

7) zagranicznych banknotów i monet będących w obiegu,

8) papierów wartościowych,

9) żywych zwierząt, z wyjątkiem drobiu i ryb.

2. Grzyby leśne, które zostały zakwalifikowane do sprzedaży przez klasyfikatora, wolno sprzedawać pod warunkiem umieszczenia informacji o gatunku grzybów oraz nazwy lub imienia i nazwiska, a także adresu sprzedawcy.

3. Zabrania się prowadzenia na targowisku gier hazardowych.

§ 7. Wymagania sanitarne i higieniczne dotyczące prowadzenia na targowiskach handlu artykułami spożywczymi określają odrębne przepisy.

§ 8. 1. Sprzedawcy i inne osoby przebywające na targowisku powinny wykonywać swoje czynności w taki sposób by nie utrudniać innym w sprzedaży i w zakupie towarów.

2. Przestrzegać przepisów niniejszego Regulaminu i przepisów przeciwpożarowych.

3. Przestrzegać przepisów sanitarnych i porządkowych zarówno w trakcie jak i po zakończeniu działalności.

4. Zobowiązani są do naprawienia szkód wyrządzonych na targowisku.

§ 9. Na targowisku zabrania się:

1) spożywania napojów alkoholowych,

2) handlu w ciągach komunikacyjnych poza

wyznaczonymi miejscami,

3) pozostawianie na targowisku na noc przedmiotów i urządzeń, które uniemożliwiałyby utrzymanie porządku,

4) zanieczyszczania terenu i otoczenia targowiska oraz terenu przyległego,

5) wieszania reklam bez zgody Administratora.

§ 10. 1. Opłaty za korzystanie z targowiska ustala Administrator zatwierdzając je każdorazowo Uchwałą Rady Miejskiej.

2. Sprzedający ma obowiązek wniesienia opłaty targowej w dniu targowym i uzyskania dowodu wpłaty.

3. Wyłącznym dowodem uiszczenia opłaty targowej jest pokwitowanie, które należy zachować do chwili opuszczenia terenu targowiska i ewentualnego okazania do kontroli osobom uprawnionym.

4. Do pobierania opłaty targowej uprawniony jest wyłącznie inkasent wskazany przez Radę Miejską.

5. Prawo do kontroli mają Funkcjonariusze Policji i Straży Miejskiej oraz pracownicy Urzędu Miasta Sławkowa na podstawie upoważnienia Burmistrza Miasta Sławków.

§ 11. W zakresie prowadzonej sprzedaży kontrolę prowadzą powołane do tego służby i instytucje, w szczególności Państwowa Inspekcja Sanitarna.

§ 12. Korzystający z targowiska są zobowiązani do pozostawienia zajmowanego miejsca sprzedaży w należytym porządku i czystości a w szczególności do usunięcia wszystkich opakowań oraz odpadów po sprzedawanych produktach w miejscach do tego wyznaczonych.

§ 13. Administrator targowiska jest odpowiedzialny za stan sanitarno - porządkowy na targowisku, a także zobowiązany jest do:

1) wywieszenia na tablicy ogłoszeń, na targowisku, regulaminu targowiska

oraz informacji o opłacie targowej,

2) dbałości o przestrzeganie przepisów regulaminu i wydawania poleceń w celu usunięcia uchybień,

3) powiadomienia kompetentnych organów o sprzedaży towaru objętego zakazem sprzedaży lub co do którego zachodzi uzasadnione podejrzenie, że jest on szkodliwy dla zdrowia.

§ 14. Skargi i wnioski w sprawie funkcjonowania targowiska należy kierować (na piśmie) do Referatu Gospodarki Komunalnej Urzędu Miasta Sławków.

**PRZEWODNICZĄCY**  
**Rady Miejskiej**

**mgr Wojciech Pacuła**

## 769



WOJEWODA ŚLĄSKI

Katowice 2010 -02- 9 -

NP/II/0911/27/10

### Rozstrzygnięcie nadzorcze

Na podstawie art. 91 ust. 1 ustawy z dnia 8 marca 1990 roku o samorządzie gminnym (Dz. U. z 2001 r. Nr 142, poz. 1591 z późn. zm.

#### **stwierdzam nieważność**

uchwały Nr XXXIX/273/09 Rady Gminy Pilchowice z dnia 29 grudnia 2009 roku w sprawie określenia wymagań jakie powinien spełniać przedsiębiorca ubiegający się o uzyskanie zezwolenia w zakresie ochrony przed bezdomnymi zwierzętami oraz prowadzenia schronisk dla bezdomnych zwierząt w części określonej w przepisie § 3 oraz § 4 uchwały jako sprzecznej z art. 7 ust. 3 ustawy z dnia 13 września 1996 roku o utrzymaniu czystości i porządku w gminach (tekst jednolity Dz. U. z 2005 r. Nr 236, poz. 2008 z późn. zm.), zwanej dalej „ustawą”.

#### **Uzasadnienie**

Rada Gminy Pilchowice, na sesji w dniu 29 grudnia 2009 r. przyjęła uchwałę w sprawie określenia wymagań jakie powinien spełniać przedsiębiorca ubiegający się o uzyskanie zezwolenia w zakresie ochrony przed bezdomnymi zwierzętami oraz prowadzenia schronisk dla bezdomnych zwierząt .

Podstawę do podjęcia przedmiotowej uchwały zawiera przepis art. 7 ust. 3 ustawy, stanowiący delegację do wydania aktu prawa miejscowego.

Zgodnie z ww przepisem rada gminy określa, w drodze uchwały, wymagania jakie powinien spełniać przedsiębiorca ubiegający się o uzyskanie zezwolenia na prowadzenie działalności w zakresie:

- 1) ochrony przed bezdomnymi zwierzętami,

2) prowadzenia schronisk dla bezdomnych zwierząt, a także grzebowisk i spalarni zwłok zwierzęcych i ich części.

Przywołany wyżej przepis art. 7 ust. 3 ustawy został przez ustawodawcę sformułowany w sposób bardzo lakoniczny. Daje to radzie gminy możliwość podjęcia uchwały, która w sposób w optymalny dostosuje wymagania dla przedsiębiorców do lokalnych potrzeb. Ze strony ustawodawcy rada gminy w zasadzie nie doznaje żadnych ograniczeń w tym względzie.

Należy jednakże mieć na uwadze, że w oparciu o przepis art. 7 ust. 3 ustawy rada gminy zobligowana jest do określenia wymagań jakie powinien spełniać przedsiębiorca **ubiegający się** o uzyskanie zezwolenia.

Tymczasem w przedmiotowej uchwale, Rada Gminy Pilchowice, w części określonej w § 3 określiła obowiązki przedsiębiorcy, który uzyskał zezwolenie. Również w przepisie § 4 uchwały Rada określiła, kiedy może być cofnięte zezwolenie, oraz zastrzegła sobie prawo nałożenia dodatkowych warunków na przedsiębiorcę, jeżeli wymagać będą tego względy ochrony środowiska.

W opinii organu nadzoru, zarówno § 3 uchwały jak również § 4 przekraczają zakres przyznanej w przepisie art. 7 ust. 3 ustawy delegacji do wydania aktu prawa miejscowego.

Z uwagi na powyższe stwierdzenie nieważności niniejszej uchwały, we wskazanej części jest uzasadnione i konieczne.

Na rozstrzygnięcie służy skarga do Wojewódzkiego Sądu Administracyjnego w Gliwicach, za pośrednictwem Wojewody Śląskiego, w ciągu 30 dni licząc od dnia doręczenia niniejszego rozstrzygnięcia.

wz. WOJEWODY ŚLĄSKIEGO

Stanisław Dąbrowa  
I WICEWOJEWODA

## 770



WOJEWODA ŚLĄSKI

Katowice 2010-02-09

NP/II/0911/38/10

### Rozstrzygnięcie nadzorcze

Na podstawie art. 91 ust. 1 ustawy z dnia 8 marca 1990 roku o samorządzie gminnym (Dz. U. z 2001 r. Nr 142, poz. 1591 z późn. zm.

#### **stwierdzam nieważność**

uchwały Nr XXXIX/271/09 Rady Gminy Pilchowice z dnia 29 grudnia 2009 roku w sprawie określenia wymagań jakie powinien spełniać przedsiębiorca ubiegający się o uzyskanie zezwolenia na świadczenie usług w zakresie odbierania odpadów komunalnych od właścicieli nieruchomości oraz opróżniania zbiorników bezodpływowych i transportu nieczystości ciekłych na terenie Gminy Pilchowice w części określonej w § 2 ust. 3, § 3, oraz § 4 uchwały, jako sprzecznej z przepisem z art. 7 ust. 3a ustawy z dnia 13 września 1996 r. o utrzymaniu czystości i porządku w gminach (tekst jednolity Dz.U. z 2005 r. Nr 236, poz. 2008 z późn. zm.), zwanej dalej „ustawą”.

#### **Uzasadnienie**

Rada Gminy Pilchowice, na sesji w dniu 29 grudnia 2009r., podjęła uchwałę w sprawie wymagań jakie powinien spełniać przedsiębiorca ubiegający się o uzyskanie zezwolenia na świadczenie usług w zakresie odbierania odpadów komunalnych od właścicieli nieruchomości oraz opróżniania zbiorników bezodpływowych i transportu nieczystości ciekłych na terenie Gminy Pilchowice. Podstawę prawną dla podjęcia przedmiotowej uchwały

stanowi przepis art. 7 ust. 3a ustawy, który upoważnia radę gminy do podjęcia uchwały mającej walor aktu prawa miejscowego.

Zgodnie z wymienionym wyżej przepisem rada gminy określa, w drodze uchwały, wymagania jakie powinien spełniać przedsiębiorca ubiegający się o uzyskanie zezwolenia na prowadzenie działalności w zakresie:

- 1) odbierania odpadów komunalnych od właścicieli nieruchomości,
- 2) opróżniania zbiorników bezodpływowych i transportu nieczystości ciekłych,

Uchwała podjęta na podstawie art. 7 ust. 3a ustawy powinna uzględniać opis wyposażenia technicznego niezbędnego do realizacji zadań, a w przypadku zezwolenia na odbieranie odpadów komunalnych od właścicieli nieruchomości - również wynikające z wojewódzkiego planu gospodarki odpadami miejsca odzysku lub unieszkodliwiania odpadów komunalnych, do których odpady mają być przekazywane.

Należy mieć na uwadze, że w oparciu o przepis art. 7 ust. 3a ustawy rada gminy zobligowana jest do określenia wymagań jakie powinien spełniać przedsiębiorca **ubiegający się** o uzyskanie zezwolenia.

Tymczasem przepis § 2 ust. 3 uchwały w brzmieniu „przedsiębiorca ubiegający się o wydanie zezwolenia w zakresie opróżniania zbiorników bezodpływowych i transportu nieczystości ciekłych od właścicieli nieruchomości na terenie gminy Pilchowice musi po uzyskaniu zezwolenia zapewnić opróżnianie zbiorników bezodpływowych i transport nieczystości ciekłych od właścicieli nieruchomości na podstawie umów pisemnych, w których między innymi określone będą opłaty za świadczenie usług oraz terminy ich wykonywania (częstotliwość)”, w sposób ewidentny odnosi się do obowiązków, które przedsiębiorca ma realizować po uzyskaniu zezwolenia. Ponadto w kwestionowanym przepisie Rada wskazuje, jak przedsiębiorca ma realizować swoje zobowiązania wobec właścicieli nieruchomości (pisemne umowy), a także wskazuje, jakie elementy powinny być określone w umowach zawieranych pomiędzy przedsiębiorstwem a właścicielami nieruchomości (wysokość opłat oraz terminy wykonywania usług).

W przepisie § 3 uchwały Rada postanowiła, że „przedsiębiorca jest zobowiązany niezwłocznie zgłosić wszelkie zmiany w danych zawartych w zezwoleniu (...)”. Oznacza to, że regulacja powyższa odnosi się do zachowania przedsiębiorcy po uzyskaniu zezwolenia.

Również w przepisie § 4 uchwały Rada określiła, kiedy może być cofnięte zezwolenie, oraz zastrzegła sobie prawo nałożenia dodatkowych warunków na przedsiębiorcę, jeżeli wymagać będą tego względy ochrony środowiska.

W opinii organu nadzoru, zarówno § 2 ust. 3, § 3 jak również § 4 uchwały przekraczają zakres przyznanej w przepisie art. 7 ust. 3a ustawy delegacji do wydania aktu prawa miejscowego.

Z uwagi na powyższe stwierdzenie nieważności niniejszej uchwały, we wskazanej części jest uzasadnione i konieczne.

Na rozstrzygnięcie służy skarga do Wojewódzkiego Sądu Administracyjnego w Gliwicach, za pośrednictwem Wojewody Śląskiego, w ciągu 30 dni licząc od dnia doręczenia niniejszego rozstrzygnięcia.

**WOJEWODA ŚLĄSKI**

**Zygmunt Łukaszczyk**

## **771**

### **ZARZĄDZENIE NR 61 PREZYDENTA BYTOMIA**

z dnia 1 marca 2010 r.

#### **w sprawie ustalenia średniego miesięcznego kosztu utrzymania dziecka w placówkach opiekuńczo – wychowawczych funkcjonujących na terenie Bytomia w 2010 roku**

Na podstawie art. 86 ust. 7 i 7a ustawy z 12 marca 2004 r. o pomocy społecznej (tekst jedn.: Dz. U. z 2009 r. nr 175, poz. 1362 z późn. zm.) w związku z art. 92 ust. 1 pkt 2, ust. 2 i ust. 3 ustawy z dnia 5 czerwca 1998 r. o samorządzie powiatowym (tekst jedn.: Dz. U. z 2001 r. nr 142, poz. 1592 z późn. zm.) i art. 8 i art. 13 pkt 10 ustawy z dnia 20 lipca 2000 r. o ogłaszaniu aktów normatywnych i niektórych innych aktów prawnych (tekst jedn.: Dz. U. z 2007 r. nr 68, poz. 449 z późn. zm.) oraz § 49 ust. 1 pkt 1 i ust. 2 pkt 1 Regulaminu Organizacyjnego Urzędu Miejskiego w Bytomiu, stanowiącego załącznik do zarządzenia nr 345 Prezydenta Bytomia z dnia 22 września 2008 r. dot. zmiany zarządzenia nr 71 Prezydenta Miasta Bytomia z dnia 30 marca 2007 r. w sprawie nadania Regulaminu Organizacyjnego Urzędu Miejskiego w Bytomiu, z późn. zm. oraz ustalenia tekstu jednolitego Regulaminu Organizacyjnego Urzędu Miejskiego w Bytomiu z późn. zm. zarządzam, co następuje:

§ 1. Ustala się średni miesięczny koszt utrzymania

dziecka w 2010 roku:

1) w Domu Dziecka Nr 1 im. Jana Pawła II w Bytomiu, ul. Matki Ewy 5, w wysokości 3.458 zł (słownie: trzy tysiące czterysta pięćdziesiąt osiem złotych);

2) w Placówce Opiekuńczo-Wychowawczej „Bezpieczny Dom” w Bytomiu, ul. Wrocławska 46, w wysokości 3.145 zł (słownie: trzy tysiące sto czterdzieści pięć złotych);

3) w Domu Dziecka Nr 3 w Bytomiu, pl. Jana 13, w wysokości 3.031 zł (słownie: trzy tysiące trzydzieści jeden złotych).

§ 2. Wykonanie zarządzenia powierza się naczelnikowi Wydziału Zdrowia i Opieki Społecznej.

§ 3. Zarządzenie wchodzi w życie od pierwszego dnia następnego miesiąca przypadającego po miesiącu jego publikacji w Dzienniku Urzędowym Województwa Śląskiego.

**Prezydent Miasta**

**Piotr Koj**

## 772

### ZARZĄDZENIE NR 62 PREZYDENTA BYTOMIA

z dnia 1 marca 2010 r.

#### **w sprawie ustalenia średniego miesięcznego kosztu utrzymania mieszkańca w Domu Pomocy Społecznej „Kombatant” w Bytomiu w 2010 roku**

Na podstawie art. 60 ust. 2 pkt 2 i ust. 3 ustawy z 12 marca 2004 r. o pomocy społecznej (tekst jedn.: Dz. U. z 2009 r. nr 175, poz. 1362 z późn. zm.) w związku z art. 92 ust. 1 pkt 2, ust. 2 i ust. 3 ustawy z dnia 5 czerwca 1998 r. o samorządzie powiatowym (tekst jedn.: Dz. U. z 2001 r. nr 142, poz. 1592 z późn. zm.) i art. 8 i art. 13 pkt 10 ustawy z dnia 20 lipca 2000 r. o ogłaszaniu aktów normatywnych i niektórych innych aktów prawnych (tekst jedn.: Dz. U. z 2007 r. nr 68, poz. 449 z późn. zm.) oraz § 49 ust. 1 pkt 1 i ust. 2 pkt 1 Regulaminu Organizacyjnego Urzędu Miejskiego w Bytomiu, stanowiącego załącznik do zarządzenia nr 345 Prezydenta Bytomia z dnia 22 września 2008 r. dot. zmiany zarządzenia nr 71 Prezydenta Miasta Bytomia z dnia 30 marca 2007 r. w sprawie nadania Regulaminu Organizacyjnego Urzędu Miejskiego w Bytomiu, z późn. zm. oraz ustalenia tekstu jednolitego Regulaminu Organizacyjnego Urzędu Miejskiego w Bytomiu z

późn. zm. zarządzam, co następuje:

§ 1. Ustala się średni miesięczny koszt utrzymania mieszkańca w Domu Pomocy Społecznej „Kombatant” w Bytomiu, ul. Stolarzowicka 33 w 2010 roku w wysokości 2.474 zł (słownie: dwa tysiące czterysta siedemdziesiąt cztery złote).

§ 2. Wykonanie zarządzenia powierza się naczelnikowi Wydziału Zdrowia i Opieki Społecznej.

§ 3. Zarządzenie wchodzi w życie od pierwszego dnia następnego miesiąca przypadającego po miesiącu jego publikacji w Dzienniku Urzędowym Województwa Śląskiego.

**Prezydent Miasta**

**Piotr Koj**

## 773

### ZARZĄDZENIE NR 63 PREZYDENTA BYTOMIA

z dnia 1 marca 2010 r.

#### **w sprawie ustalenia średniego miesięcznego kosztu utrzymania mieszkańca w Domu Pomocy Społecznej „Wędrowiec” w Bytomiu w 2010 roku**

Na podstawie art. 60 ust. 2 pkt 2 i ust. 3 oraz art. 152 ust. 6 ustawy z 12 marca 2004 r. o pomocy społecznej (tekst jedn.: Dz. U. z 2009 r. nr 175, poz. 1362 z późn. zm.) w związku z art. 92 ust. 1 pkt 2, ust. 2 i ust. 3 ustawy z dnia 5 czerwca 1998 r. o samorządzie powiatowym (tekst jedn.: Dz. U. z 2001 r. nr 142, poz. 1592 z późn. zm.) i art. 8 i art. 13 pkt 10 ustawy z dnia 20 lipca 2000 r. o ogłaszaniu aktów normatywnych i niektórych innych aktów prawnych (tekst jedn.: Dz. U. z 2007 r. nr 68, poz. 449 z późn. zm.) oraz § 49 ust. 1 pkt 1 i ust. 2 pkt 1 Regulaminu Organizacyjnego Urzędu Miejskiego w Bytomiu, stanowiącego załącznik do zarządzenia nr 345 Prezydenta Bytomia z dnia 22 września 2008 r. dot. zmiany zarządzenia nr 71 Prezydenta Miasta Bytomia z dnia 30 marca 2007 r. w sprawie nadania Regulaminu Organizacyjnego Urzędu Miejskiego w Bytomiu, z późn. zm. oraz ustalenia tekstu

jednolitego Regulaminu Organizacyjnego Urzędu Miejskiego w Bytomiu z późn. zm. zarządzam, co następuje:

§ 1. Ustala się średni miesięczny koszt utrzymania mieszkańca w Domu Pomocy Społecznej „Wędrowiec” w Bytomiu, ul. Ks. J. Frenzla 204 w 2010 roku w wysokości 3.982 zł (słownie: trzy tysiące dziewięćset osiemdziesiąt dwa złote).

§ 2. 1. Opłata za pobyt w Domu Pomocy Społecznej „Wędrowiec” w Bytomiu, ul. Ks. J. Frenzla 204, prowadzonym na podstawie zezwolenia warunkowego, w 2010 roku kształtuje się na poziomie z 2006 roku, tj.: w wysokości 2.933 zł. (słownie: dwa tysiące dziewięćset trzydzieści trzy złote), z zastrzeżeniem ust. 2.

2. Opłatę za pobyt w Domu Pomocy Społecznej



„Wędrowiec” w Bytomiu, ul. Ks. J. Frenzla 204 podwyższa się do wysokości średniego miesięcznego kosztu utrzymania mieszkańca, o którym mowa w § 1, od następnego miesiąca przypadającego po miesiącu, w którym, wydane zostało zezwolenie na prowadzenie przedmiotowego Domu.

§ 3. Wykonanie zarządzenia powierza się naczelnikowi Wydziału Zdrowia i Opieki Społecznej.

§ 4. Zarządzenie wchodzi w życie od pierwszego dnia następnego miesiąca przypadającego po miesiącu jego publikacji w Dzienniku Urzędowym Województwa Śląskiego.

**Prezydent Miasta**

**Piotr Koj**

## **774**

### **ZARZĄDZENIE NR 64 PREZYDENTA BYTOMIA**

z dnia 1 marca 2010 r.

#### **w sprawie ustalenia średniego miesięcznego kosztu utrzymania mieszkańca w Domu Pomocy Społecznej dla Dorosłych w Bytomiu w 2010 roku**

Na podstawie art. 60 ust. 2 pkt 2 i ust. 3 oraz art. 152 ust. 6 ustawy z 12 marca 2004 r. o pomocy społecznej (tekst jedn.: Dz. U. z 2009 r. nr 175, poz. 1362 z późn. zm.) w związku z art. 92 ust. 1 pkt 2, ust. 2 i ust. 3 ustawy z dnia 5 czerwca 1998 r. o samorządzie powiatowym (tekst jedn.: Dz. U. z 2001 r. nr 142, poz. 1592 z późn. zm.) i art. 8 i art. 13 pkt 10 ustawy z dnia 20 lipca 2000 r. o ogłaszaniu aktów normatywnych i niektórych innych aktów prawnych (tekst jedn.: Dz. U. z 2007 r. nr 68, poz. 449 z późn. zm.) oraz § 49 ust. 1 pkt 1 i ust. 2 pkt 1 Regulaminu Organizacyjnego Urzędu Miejskiego w Bytomiu, stanowiącego załącznik do zarządzenia nr 345 Prezydenta Bytomia z dnia 22 września 2008 r. dot. zmiany zarządzenia nr 71 Prezydenta Miasta Bytomia z dnia 30 marca 2007 r. w sprawie nadania Regulaminu Organizacyjnego Urzędu Miejskiego w Bytomiu, z późn. zm. oraz ustalenia tekstu jednolitego Regulaminu Organizacyjnego Urzędu Miejskiego w Bytomiu z późn. zm. zarządzam, co następuje:

§ 1. Ustala się średni miesięczny koszt utrzymania mieszkańca w Domu Pomocy Społecznej dla Dorosłych w Bytomiu, ul. Dworcowa 7 w 2010 roku w wysokości 2.309 zł (słownie: dwa tysiące trzydzieści dziewięć złotych).

§ 2. 1. Opłata za pobyt w Domu Pomocy Społecznej dla Dorosłych w Bytomiu, ul. Dworcowa 7, prowadzonym na podstawie zezwolenia warunkowego, w 2010 roku kształtuje się na poziomie z 2006 roku, tj.: w wysokości 1.856 zł. (słownie: jeden tysiąc osiemset pięćdziesiąt sześć złotych), z zastrzeżeniem ust. 2.

2. Opłatę za pobyt w Domu Pomocy Społecznej dla Dorosłych w Bytomiu, ul. Dworcowa 7 podwyższa się do wysokości średniego miesięcznego kosztu utrzymania mieszkańca, o którym mowa w § 1, od następnego miesiąca przypadającego po miesiącu, w którym, wydane zostało zezwolenie na prowadzenie przedmiotowego Domu.

§ 3. Wykonanie zarządzenia powierza się naczelnikowi Wydziału Zdrowia i Opieki Społecznej.

§ 4. Zarządzenie wchodzi w życie od pierwszego dnia następnego miesiąca przypadającego po miesiącu jego publikacji w Dzienniku Urzędowym Województwa Śląskiego.

**Prezydent Miasta**

**Piotr Koj**

## **775**

### **ZARZĄDZENIE NR 65 PREZYDENTA BYTOMIA**

z dnia 1 marca 2010 r.

#### **w sprawie ustalenia średniego miesięcznego kosztu utrzymania mieszkańca w Domu Pomocy Społecznej Ewangelicki Dom Opieki „Ostoja Pokoju” w Bytomiu w 2010 roku**

Na podstawie art. 60 ust. 2 pkt 2 i ust. 3 ustawy z 12 marca 2004 r. o pomocy społecznej (tekst jedn.:

Dz. U. z 2009 r. nr 175, poz. 1362 z późn. zm.) w związku z art. 92 ust. 1 pkt 2, ust. 2 i ust. 3 ustawy

z dnia 5 czerwca 1998 r. o samorządzie powiatowym (tekst jedn.: Dz. U. z 2001 r. nr 142, poz. 1592 z późn. zm.) i art. 8 i art. 13 pkt 10 ustawy z dnia 20 lipca 2000 r. o ogłaszaniu aktów normatywnych i niektórych innych aktów prawnych (tekst jedn.: Dz. U. z 2007 r. nr 68, poz. 449 z późn. zm.) oraz § 49 ust. 1 pkt 1 i ust. 2 pkt 1 Regulaminu Organizacyjnego Urzędu Miejskiego w Bytomiu, stanowiącego załącznik do zarządzenia nr 345 Prezydenta Bytomia z dnia 22 września 2008 r. dot. zmiany zarządzenia nr 71 Prezydenta Miasta Bytomia z dnia 30 marca 2007 r. w sprawie nadania Regulaminu Organizacyjnego Urzędu Miejskiego w Bytomiu, z późn. zm. oraz ustalenia tekstu jednolitego Regulaminu Organizacyjnego Urzędu Miejskiego w Bytomiu z późn. zm. zarządzam, co następuje:

§ 1. Ustala się średni miesięczny koszt utrzymania mieszkańca w Domu Pomocy Społecznej Ewangelicki Dom Opieki „Ostoja Pokoju” w Bytomiu, ul. Matki Ewy 1 w 2010 roku w wysokości 2.210 zł (słownie: dwa tysiące dwieście dziesięć złotych).

§ 2. Wykonanie zarządzenia powierza się naczelnikowi Wydziału Zdrowia i Opieki Społecznej.

§ 3. Zarządzenie wchodzi w życie od pierwszego dnia następnego miesiąca przypadającego po miesiącu jego publikacji w Dzienniku Urzędowym Województwa Śląskiego.

**Prezydent Miasta**

**Piotr Koj**

## **776**

### **ZARZĄDZENIE NR 99/10 PREZYDENTA MIASTA MYSŁOWICE**

z dnia 1 marca 2010 r.

#### **w sprawie ustalenia średniego miesięcznego kosztu utrzymania mieszkańca w 2010 r. w Domu Pomocy Społecznej w Mysłowicach ul. Mikołaja Reja 54**

Na podstawie art.60 ust. 2 pkt 2 i art. 152 ustawy z dnia 12 marca 2004r. o pomocy społecznej (tj. Dz. U. z 21.10.2009r. Nr 175 poz. 1362) w związku z art. 91 i 92 ust. 1 pkt 2 ustawy z dnia 5 czerwca 1998r. o samorządzie powiatowym (tj. Dz.U. z 2001r. nr 142 poz. 1592 z późn. zm.) zarządzam, co następuje:

§ 1. Ustalić średni miesięczny koszt utrzymania mieszkańca w 2010 r. w Domu Pomocy Społecznej w Mysłowicach ul. Mikołaja Reja 54 w wysokości 2 182,84 zł

§ 2. Traci moc Zarządzenie nr 76/09 Prezydenta Miasta Mysłowice z dnia 4 lutego 2009r.

§ 3. 1. Wykonanie niniejszego zarządzenia po-

wierzam Dyrektorowi Domu Pomocy Społecznej w Mysłowicach.

2. Nadzór nad wykonaniem niniejszego zarządzenia powierzam II Zastępcy Prezydenta Miasta Mysłowice

§ 4. 1. Zarządzenie podlega ogłoszeniu w Dzienniku Urzędowym Województwa Śląskiego.

2. Zarządzenie wchodzi w życie z dniem podpisania z mocą obowiązującą od miesiąca przypadającego po miesiącu, w którym zostało opublikowane.

**Prezydent Miasta Mysłowice**

**Grzegorz Osyra**

## **777**

### **ZARZĄDZENIE NR 105/10 PREZYDENTA MIASTA MYSŁOWICE**

z dnia 2 marca 2010 r.

#### **w sprawie ustalenia średniego miesięcznego kosztu utrzymania dziecka w 2010 r. w Domu Dziecka im. św. Ojca Pio w Mysłowicach ul. Żeromskiego 2**

Na podstawie art.86 ust. 7 ustawy z dnia 12 marca 2004r. o pomocy społecznej ( tj. Dz.U. z 21.10.2009r. Nr 175 poz. 1362) w związku z art. 91 i 92 ust. 1 pkt 2 ustawy z dnia 5 czerwca 1998r. o

samorządzie powiatowym (tj. Dz.U. z 2001r. nr 142 poz. 1592 z późn. zm.) zarządzam, co następuje:

§ 1. Ustalić średni miesięczny koszt utrzymania

dziecka w 2010 r. w Domu Dziecka im. św. Ojca Pio w Mysłowicach ul. Żeromskiego 2, w wysokości 3 340,80 zł.

§ 2. Traci moc Zarządzenie nr 86/09 Prezydenta Miasta Mysłowice z dnia 4 lutego 2009r.

§ 3. 1. Wykonanie niniejszego zarządzenia powierzam Dyrektorowi Domu Dziecka w Mysłowicach.

2. Nadzór nad wykonaniem niniejszego zarządzenia powierzam II Zastępcy Prezydenta Miasta

Mysłowice

§ 4. 1. Zarządzenie podlega ogłoszeniu w Dzienniku Urzędowym Województwa Śląskiego

2. Zarządzenie wchodzi w życie z dniem podpisania z mocą obowiązującą od miesiąca przypadającego po miesiącu, w którym zostało opublikowane.

**Prezydent Miasta Mysłowice**

**Grzegorz Osyra**

## 778

### ZARZĄDZENIE NR 0151/671/2010 PREZYDENTA MIASTA TYCHY

z dnia 15 lutego 2010 r.

#### **w sprawie ustalenia średniego miesięcznego kosztu utrzymania mieszkańca w Domu Pomocy Społecznej Św. Anna, z siedzibą w Tychach przy ul. Kopernika 6**

Na podstawie art. 60 ust. 2 pkt 2 oraz art. 60 ust. 3 ustawy z dnia 12 marca 2004 r. o pomocy społecznej (Dz. U. z 2009 r. , Nr 175, poz. 1362 z późn. zm.) oraz art. 92 ust. 1 pkt 2 ustawy z dnia 5 czerwca 1998 r. o samorządzie powiatowym (Dz. U. z 2001 r., Nr 142, poz. 1592 z późn. zm.) zarządza się co następuje:

§ 1. Ustala się średni miesięczny koszt utrzymania mieszkańca w Domu Pomocy Społecznej Św. Anna w 2010 r., w wysokości 2.571,34 zł.

§ 2. Wykonanie zarządzenia powierza się Dyrektorowi Miejskiego Ośrodka Pomocy Społecznej w Tychach.

§ 3. Zarządzenie podlega ogłoszeniu w Dzienniku Urzędowym Województwa Śląskiego i wchodzi w życie pierwszego dnia następnego miesiąca przypadającego po miesiącu w którym zostało opublikowane.

**Prezydent Miasta Tychy**

**mgr inż. Andrzej Dziuba**

## 779

### ZARZĄDZENIE NR 37/2010 BURMISTRZA MIASTA USTRONŃ

z dnia 3 marca 2010 r.

#### **w sprawie ustalenia średniego kosztu utrzymania mieszkańca w Miejskim Domu Spokojnej Starości w Ustroniu**

Na podstawie art. 6 pkt 15 i art. 60 ust.2 pkt 1 ustawy z dnia 12 marca 2004 r. o pomocy społecznej (Dz. U. Nr 64, poz. 593 z późn. zm.) Burmistrz Miasta zarządza:

§ 1. Ustalić średni miesięczny koszt utrzymania mieszkańca w wysokości 2 970,00 zł (słownie: dwa tysiące dziewięćset siedemdziesiąt złotych) w Miejskim Domu Spokojnej Starości w Ustroniu.

§ 2. Wykonanie zarządzenia powierzam Zastępcy

cy Burmistrza.

§ 3. Zarządzenie podlega ogłoszeniu w dzienniku Urzędowym Województwa Śląskiego.

§ 4. Zarządzenie wchodzi w życie z dniem 1 kwietnia 2010.

**Burmistrz Miasta Ustroń**

**Ireneusz Szarzec**

## 780

### ZARZĄDZENIE NR OR.0151-251/10 PREZYDENTA MIASTA ŻORY

z dnia 26 lutego 2010 r.

#### w sprawie ustalenia średniego miesięcznego kosztu utrzymania w Miejskim Domu Pomocy Społecznej w Żorach

Na podstawie art. 30 ust. 1 ustawy z dnia 8 marca 1990r. o samorządzie gminnym (tekst jednolity z 2001r., Dz. U. Nr 142, poz. 1591 z późn. zm.), art. 6 pkt 15 i art. 60 ust. 2 pkt 1 ustawy z dnia 12 marca 2004r. o pomocy społecznej (tekst jednolity z 2009r. Dz. U. Nr 175, poz. 1362 z późn.zm.) zarządzam:

§ 1. Ustalić średni miesięczny koszt utrzymania mieszkańca w Miejskim Domu Pomocy Społecznej w Żorach w roku 2010 w wysokości 2.996,73. zł.

§ 2. Wykonanie zarządzenia powierzyć Dyrek-

torowi Miejskiego Domu Pomocy Społecznej w Żorach.

§ 3. Zarządzenie podlega ogłoszeniu w Dzienniku Urzędowym Województwa Śląskiego.

§ 4. Zarządzenie wchodzi w życie z dniem podpisania.

**Prezydent Miasta Żory**

**mgr Waldemar Socha**

## 781

Katowice, dnia 5 marca 2010 r.

**PREZES**  
**URZĘDU REGULACJI ENERGETYKI**  
Nr OKA-4210-85(9)/2009/2010/1258/VII/KR

### DECYZJA

Na podstawie art. 47 ust. 1 i 2 oraz art. 23 ust. 2 pkt 2 i pkt 3 lit. b i lit. c w związku z art. 30 ust. 1 ustawy z dnia 10 kwietnia 1997 r. - Prawo energetyczne (Dz. U. z 2006 r. Nr 89, poz. 625, Nr 104, poz. 708, Nr 158, poz. 1123 i Nr 170, poz. 1217, z 2007 r. Nr 21, poz. 124, Nr 52, poz. 343, Nr 115, poz. 790 i Nr 130, poz. 905, z 2008 r. Nr 180, poz. 1112 i Nr 227, poz. 1505, z 2009 r. Nr 3, poz. 11, Nr 69, poz. 586 i Nr 165, poz. 1316 i Nr 215, poz. 1664 oraz z 2010 r. Nr 21 poz. 104) oraz na podstawie art. 104 ustawy z dnia 14 czerwca 1960 r. - Kodeks postępowania administracyjnego (Dz. U. z 2000 r. Nr 98, poz. 1071, z 2001 r. Nr 49, poz. 509, z 2002 r. Nr 113, poz. 984 i Nr 153, poz. 1271 i Nr 169, poz. 1387, z 2003 r. Nr 130, poz. 1188, Nr 170, poz. 1660, z 2004 r. Nr 162, poz. 1692 oraz z 2005 r. Nr 64, poz. 565, Nr 78, poz. 682 i Nr 181, poz. 1524, z 2008 r. Nr 229, poz. 1539 oraz 2009 r. Nr 195, poz. 1501 i Nr 216, poz. 1676),

#### po rozpatrzeniu wniosku

zawartego w piśmie z dnia 7 grudnia 2009 r., przedsiębiorstwa energetycznego – Spółka Energetyczna „Jastrzębie” S.A. z siedzibą w Jastrzę-

biu Zdroju, (zwanego w dalszej części decyzji „Przedsiębiorstwem”),

#### postanawiam

zatwierdzić taryfę dla ciepła ustaloną przez Przedsiębiorstwo, stanowiącą załącznik do niniejszej decyzji, na okres do dnia 31 marca 2011 r.

#### UZASADNIENIE

Na podstawie art. 61 § 1 ustawy – Kodeks postępowania administracyjnego, na wniosek Przedsiębiorstwa, posiadającego koncesję na wytwarzanie ciepła z dnia 25 września 1998 r., nr WCC/61/1258/U/OT-2/98/JS (ze zmianami) oraz koncesję na przesyłanie ciepła i dystrybucję ciepła z dnia 25 września 1998 r., nr PCC/65/1258/U/OT-2/98/JS (ze zmianami), w dniu 7 grudnia 2009 r. zostało wszczęte postępowanie administracyjne w sprawie zatwierdzenia taryfy dla ciepła, ustalonej przez Przedsiębiorstwo.

Zgodnie z art. 47 ust. 1 i ust. 2 ustawy – Prawo energetyczne, przedsiębiorstwo energetyczne posiadające koncesję ustala taryfę dla ciepła oraz

proponuje okres jej obowiązywania.

Przedłożona taryfa podlega zatwierdzeniu przez Prezesa Urzędu Regulacji Energetyki o ile jest zgodna z zasadami i przepisami, o których mowa w art. 44-46 ustawy – Prawo energetyczne.

W trakcie niniejszego postępowania administracyjnego, na podstawie zgromadzonego materiału dowodowego stwierdziłem, że Przedsiębiorstwo ustaliło taryfę zgodnie z zasadami określonymi w art. 44 i 45 ustawy – Prawo energetyczne i przepisami rozporządzenia Ministra Gospodarki z dnia 9 października 2006 r. w sprawie szczegółowych zasad kształtowania i kalkulacji taryf oraz rozliczeń z tytułu zaopatrzenia w ciepło (Dz. U. z 2006 r. Nr 193, poz. 1423).

Ceny i stawki opłat skalkulowane zostały przez Przedsiębiorstwo na podstawie kosztów uzasadnionych prowadzenia działalności gospodarczej, zaplanowanych dla pierwszego roku stosowania taryfy wraz z uzasadnionym zwrotem z kapitału zaangażowanego w tę działalność.

Zaproponowany przez Przedsiębiorstwo okres obowiązywania taryfy uznałem za właściwy z punktu widzenia tak interesów samego Przedsiębiorstwa, jak i obsługiwanych przez nie odbiorców.

W tym stanie rzeczy postanowiłem orzec, jak w sentencji.

### **POUCZENIE**

1) Od niniejszej decyzji przysługuje odwołanie do Sądu Okręgowego w Warszawie – Sądu Ochrony Konkurencji i Konsumentów, za moim pośrednictwem, w terminie dwutygodniowym od dnia jej doręczenia (art. 30 ust. 2 i 3 ustawy – Prawo energetyczne oraz art. 479<sup>46</sup> pkt 1 i art. 479<sup>47</sup> § 1 Kodeksu postępowania cywilnego).

2) Odwołanie od decyzji powinno czynić zadość wymaganiom przepisanych dla pisma procesowego oraz zawierać oznaczenie zaskarżonej decyzji i wartości przedmiotu sporu, przytoczenie zarzutów, zwięzłe ich uzasadnienie, wskazanie dowodów, a także zawierać wnioski o uchylenie albo o zmianę decyzji – w całości lub części (art. 479<sup>49</sup> Kodeksu postępowania cywilnego). Odwołanie należy przelać na adres Południowego Oddziału Terenowego Urzędu Regulacji Energetyki – ul. Owocowa 6a, 40-158 Katowice.

3) Stosownie do art. 47 ust. 3 pkt 2 w związku z art. 31 ust. 3 pkt 2 i ust. 4 ustawy – Prawo energetyczne, taryfa wraz z decyzją zostaną skierowane do ogłoszenia w Dzienniku Urzędowym Województwa Śląskiego.

4) Stosownie do art. 47 ust. 4 ustawy – Prawo energetyczne, przedsiębiorstwo energetyczne wprowadza taryfę do stosowania nie wcześniej niż po upływie 14 dni i nie później niż do 45 dnia od dnia jej opublikowania w Dzienniku Urzędowym Województwa Śląskiego.

Z upoważnienia Prezesa Urzędu  
Regulacji Energetyki

**DYREKTOR**

**Południowego Oddziału  
Terenowego Urzędu Regulacji  
Energetyki Marek Miśkiewicz**

Otrzymują:

- 1) Spółka Energetyczna „Jastrzębie” S.A.  
ul. Rybnicka 6c  
44-335 Jastrzębie-Zdrój
- 2) Wojewoda Śląski – do publikacji

Uiszczono opłatę skarbową w wysokości 10 zł

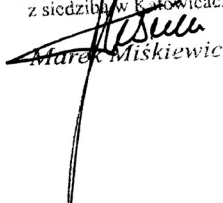
Załącznik do Decyzji Nr  
OKA-4210-85  
(9)/2009/2010/1258/VII/KI  
Prezesa Urzędu Regulacji  
Energetyki  
z dnia 5 marca 2010 r.  
Zalacznik1.pdf

## Spółka Energetyczna „Jastrzębie” S.A. z siedzibą w Jastrzębiu-Zdroju

### Taryfa dla ciepła

NINIEJSZA TARYFA STANOWI  
ZAŁĄCZNIK  
DO DECYZJI PREZESA URE

z dnia 05032010 nr OKA-4210-85(9)/2009/2010/1258/VII/KR

Z upoważnienia Prezesa  
Urzędu Regulacji Energetyki  
DYREKTOR  
Południowego Oddziału Terenowego  
Urzędu Regulacji Energetyki  
z siedzibą w Katowicach  
  
Marek Miśkiewicz

Jastrzębie-Zdrój, 2009 r.

## CZĘŚĆ 1

### Objaśnienia pojęć i skrótów używanych w taryfie

Użyte w taryfie pojęcia oznaczają:

- **Spółka Energetyczna „Jastrzębie” S.A.** z siedzibą w Jastrzębiu-Zdroju - przedsiębiorstwo energetyczne prowadzące działalność gospodarczą w zakresie wytwarzania oraz przesyłania i dystrybucji ciepła, zwana w dalszej części taryfy „SEJ S.A.”;
- **źródło ciepła** - połączone ze sobą urządzenia lub instalacje służące do wytwarzania ciepła;
- **sieć ciepłownicza** - połączone ze sobą urządzenia lub instalacje, służące do przesyłania i dystrybucji ciepła ze źródeł ciepła do węzłów cieplnych;
- **zamówiona moc cieplna** – ustaloną przez odbiorcę, lub podmiot ubiegający się o przyłączenie do sieci ciepłowniczej największą moc cieplną, jaka w danym obiekcie wystąpi w warunkach obliczeniowych, która zgodnie z określonymi w odrębnych przepisach warunkami technicznymi oraz wymaganiami technologicznymi dla tego obiektu jest niezbędna do zapewnienia:
  - pokrycia strat ciepła w celu utrzymania normatywnej temperatury i wymiany powietrza w pomieszczeniach,
  - utrzymania normatywnej temperatury ciepłej wody w punktach czerpalnych,
  - prawidłowej pracy innych urządzeń i instalacji;
- **układ pomiarowo-rozliczeniowy** - dopuszczony do stosowania zgodnie z odrębnymi przepisami, zespół urządzeń służących do pomiaru ilości i parametrów nośnika ciepła, których wskazania stanowią podstawę do obliczenia należności z tytułu dostarczania ciepła;
- **odbiorca** – każdego kto otrzymuje lub pobiera ciepło na podstawie umowy z przedsiębiorstwem energetycznym;
- **Przedsiębiorstwo Energetyki Ciepłej „Jastrzębie-Zdrój”** z siedzibą w Jastrzębiu-Zdroju, zwane w dalszej części taryfy „PEC Jastrzębie”.

## CZĘŚĆ 2

### Zakres działalności gospodarczej związanej z zaopatrzeniem w ciepło

SEJ S.A. prowadzi działalność gospodarczą, związaną z zaopatrzeniem w ciepło na podstawie koncesji udzielonych przez Prezesa Urzędu Regulacji Energetyki w zakresie:

1. **wytwarzania ciepła** zgodnie z koncesją z dnia 25 września 1998 r., nr WCC/61/1258/U/OT-2/98/JS (ostatnia zmiana z dnia 7 kwietnia 2008 r., nr WCC/61-ZTO/1258/W/OKA/2008/MM),
2. **przesyłania ciepła i dystrybucji ciepła** zgodnie z koncesją z dnia 25 września 1998 r., nr PCC/65/1258/U/OT-2/98/JS (ostatnia zmiana z dnia 7 kwietnia 2008 r., nr PCC/65-ZTO/1258/W/OKA/2008/MM).

### CZĘŚĆ 3

#### Podział odbiorców na grupy

SEJ S.A. dokonała podziału odbiorców na grupy w zależności od źródeł ciepła i sieci ciepłowniczych, z których dostarczane jest ciepło.

Wszyscy odbiorcy zaopatrywani są w ciepło w postaci gorącej wody.

Symbol grupy odbiorców	Opis (charakterystyka) grupy odbiorców
<b>Odbiorcy ciepła z Elektrociepłowni „Moszczenica”</b>	
Grupa A.1	Odbiorcy przyłączeni bezpośrednio do źródła ciepła
Grupa A.2	Odbiorcy zaopatrywani w ciepło z sieci ciepłowniczej eksploatowanej przez SEJ S.A.
Grupa A.3	Odbiorcy zaopatrywani w ciepło z sieci ciepłowniczej eksploatowanej przez SEJ S.A. poprzez sieć ciepłowniczą będącą własnością PEC Jastrzębie.
<b>Odbiorcy ciepła z Elektrociepłowni „Zofiówka”</b>	
Grupa B.1	Odbiorcy przyłączeni bezpośrednio do źródła ciepła
Grupa B.2	Odbiorcy zaopatrywani w ciepło z sieci ciepłowniczej eksploatowanej przez SEJ S.A.
<b>Odbiorcy ciepła z Elektrociepłowni EEG „Pniówek” EC „Pniówek”</b>	
Grupa C.1	Odbiorcy przyłączeni bezpośrednio do źródła ciepła
Grupa C.2	Odbiorcy zaopatrywani w ciepło z sieci ciepłowniczej eksploatowanej przez SEJ S.A.
<b>Odbiorcy ciepła z Elektrociepłowni EEG „Pniówek” EC „Suszec”</b>	
Grupa D.1	Odbiorcy przyłączeni bezpośrednio do źródła ciepła
Grupa D.2	Odbiorcy zaopatrywani w ciepło z sieci ciepłowniczej eksploatowanej przez SEJ S.A.



## CZEŚĆ 4

### Rodzaje oraz wysokość cen i stawek opłat

#### 1. Ceny za zamówioną moc cieplną i ceny ciepła.

Symbol grupy odbiorców	cena za zamówioną moc cieplną				cena ciepła	
	netto	brutto*	netto	brutto*	netto	brutto*
	zł/MW		rata miesięczna zł//MW/m-c		zł/GJ	
A.1	89 710,54	109 446,86	7 475,88	9 120,57	19,01	23,19
A.2	89 710,54	109 446,86	7 475,88	9 120,57	19,01	23,19
A.3	89 710,54	109 446,86	7 475,88	9 120,57	19,01	23,19
B.1	59 371,19	72 432,85	4 947,60	6 036,07	21,32	26,01
B.2	59 371,19	72 432,85	4 947,60	6 036,07	21,32	26,01
C.1	50 400,17	61 488,21	4 200,01	5 124,01	13,72	16,74
C.2	50 400,17	61 488,21	4 200,01	5 124,01	13,72	16,74
D.1	53 318,87	65 049,02	4 443,24	5 420,75	15,26	18,62
D.2	53 318,87	65 049,02	4 443,24	5 420,75	15,26	18,62

\* ceny brutto zawierają podatek VAT w wysokości 22%

#### 2. Ceny nośnika ciepła.

Symbol grupy odbiorców	netto zł/m <sup>3</sup>	brutto* zł/m <sup>3</sup>
A.1	13,40	16,35
A.2		
A.3		
B.1	12,71	15,51
B.2		
C.1	18,25	22,27
C.2		
D.1	40,21	49,06
D.2		

\* ceny brutto zawierają podatek VAT w wysokości 22%

**3. Stawki opłat za usługi przesyłowe dla poszczególnych grup odbiorców wynoszą:**

Symbol grupy odbiorców	Stawka opłaty stałej za usługi przesyłowe				Stawka opłaty zmiennej za usługi przesyłowe	
	Netto	brutto*	netto	brutto*	netto	brutto*
	zł/MW		rata miesięczna zł/MW/m-c		zł/GJ	
A.2	17 565,13	21 429,46	1 463,76	1 785,79	3,64	4,44
A.3**	23 969,43	29 242,70	1 997,45	2 436,89	4,59	5,60
B.2	14 009,13	17 091,14	1 167,43	1 424,26	3,97	4,84
C.2	16 257,52	19 834,17	1 354,79	1 652,84	2,94	3,59
D.2	13 357,67	16 296,36	1 113,14	1 358,03	3,48	4,25

\* stawki opłat brutto zawierają podatek VAT w wysokości 22%

\*\* dla odbiorców w grupie A.3 stosuje się ponadto stawki opłaty stałej i zmiennej za usługi przesyłowe zawarte w taryfie PEC Jastrzębie.

**4. Stawki opłat za przyłączenie do sieci ciepłowniczej**

Średnica nominalna przyłącza DN [mm]	Stawki opłat za przyłączenie do sieci ciepłowniczej [zł/m] <sup>*</sup>	
	Przyłącze w wykopie w terenie bez nawierzchni utwardzonej	Przyłącze w wykopie w terenie z nawierzchnią utwardzoną
20	85,37	104,26
25	86,37	104,38
32	89,81	108,26
40	98,15	116,92
50	101,33	120,19

\* do stawek opłat za przyłączenie do sieci ciepłowniczej zastosowanie znajduje ustawa z dnia 11 marca 2004 r. o podatku od towarów i usług (Dz. U. z 2004 r. Nr 54, poz. 535 ze zmianami).

**CZĘŚĆ 5****Zasady ustalania cen i stawek opłat**

Ceny i stawki opłat przedstawione w części 4 taryfy dla ciepła zostały ustalone zgodnie z zasadami określonymi w art.7, art. 44 i art. 45 ustawy z dnia 10 kwietnia 1997 r. - Prawo energetyczne (Dz. U. z 2006 r. Nr 89, poz. 625, Nr 104, poz. 708, Nr 158, poz. 1123 i Nr 170, poz. 1217, z 2007 r. Nr 21, poz. 124, Nr 52, poz. 343, Nr 115, poz. 790 i Nr 130, poz. 905, z 2008 r. Nr 180, poz. 1112 i Nr 227, poz. 1505, z 2009 r. Nr 3, poz. 11, Nr 69, poz. 586 i Nr 165, poz. 1316 i Nr 215, poz.1664 oraz z 2010 r. Nr 21 poz.104) oraz w rozporządzeniu Ministra Gospodarki z dnia 9 października 2006r. w sprawie szczegółowych zasad kształtowania i kalkulacji taryf oraz rozliczeń z tytułu zaopatrzenia w ciepło (Dz.U. z 2006 r. Nr 193 poz.1423).

**CZĘŚĆ 6****Warunki stosowania cen i stawek opłat**

1. Ustalone w niniejszej taryfie ceny i stawki opłat są stosowane przy zachowaniu parametrów jakościowych nośnika ciepła i standardów jakościowych obsługi odbiorców, które

określone zostały w rozdziale 6 rozporządzenia Ministra Gospodarki z dnia 15 stycznia 2007 r. w sprawie szczegółowych warunków funkcjonowania systemów ciepłowniczych (Dz. U. z 2007 r. Nr 16 poz. 92).

2. W przypadkach :

- a) niedotrzymania przez strony warunków zawartej umowy,
- b) uszkodzenia lub stwierdzenia nieprawidłowych wskazań układu pomiarowo-rozliczeniowego,
- c) udzielania bonifikat przysługujących odbiorcy,
- d) nielegalnego pobierania ciepła,

stosuje się postanowienia określone w rozdziale 4 rozporządzenia Ministra Gospodarki z dnia 9 października 2006 r. w sprawie szczegółowych zasad kształtowania i kalkulacji taryf oraz rozliczeń z tytułu zaopatrzenia w ciepło (Dz. U. z 2006r. Nr 193 poz.1423). Opłaty za nielegalny pobór ciepła oblicza się na podstawie cen i stawek opłat za dostarczone ciepło, przy zastosowaniu stosownych przepisów ustawy z dnia 11 marca 2004 r. o podatku od towarów i usług ( Dz. U. z 2004 r. Nr 54, poz.535 ze zmianami).

## CZĘŚĆ 7

### Zasady wprowadzania zmian cen i stawek opłat

Przedsiębiorstwo energetyczne powinno powiadomić odbiorców o podwyżce cen i stawek opłat za dostarczone ciepło, w ciągu jednego okresu rozliczeniowego od dnia tej podwyżki.

Z upoważnienia Prezesa  
Urzędu Regulacji Energetyki  
DYREKTOR  
Południowego Oddziału Terenowego  
Urzędu Regulacji Energetyki  
z siedzibą w Katowicach  
*Marek Miśkiewicz*

**782**

Katowice, dnia 9 marca 2010 r.

**PREZES**

**URZĘDU REGULACJI ENERGETYKI**

Nr OKA-4210-81(12)/2009/2010/9297/VIII/PS

### DECYZJA

Na podstawie art. 47 ust. 1 i 2 oraz art. 23 ust. 2 pkt 2) i pkt 3) lit. b) w związku z art. 30 ust. 1 ustawy z dnia 10 kwietnia 1997 r. – Prawo energetyczne (Dz. U. z 2006 r. Nr 89, poz. 625, Nr 104, poz. 708, Nr 158, poz. 1123, Nr 170 poz. 1217, z 2007 r. Nr 21, poz. 124, Nr 52, poz. 343, Nr 115, poz. 790, Nr 130, poz. 905, z 2008 r. nr 180, poz. 1112 i Nr 227, poz. 1505, z 2009 r. Nr 3, poz. 11, Nr 69, poz. 586, Nr 165, poz. 1316 i Nr 215, poz. 1664 oraz z 2010 r. Nr 21, poz. 104) oraz na podstawie art. 104 ustawy z dnia 14 czerwca 1960 r. – Kodeks postępowania

administracyjnego (Dz. U. z 2000 r. Nr 98, poz. 1071, z 2001 r. Nr 49, poz. 509, z 2002 r. Nr 113, poz. 984, Nr 153, poz. 1271 i Nr 169 poz. 1387, z 2003 r. Nr 130, poz. 1188 i Nr 170, poz. 1660, z 2004 r. Nr 162, poz. 1692, z 2005 r. Nr 64, poz. 565, Nr 78, poz. 682 i Nr 181, poz. 1524, z 2008 r. Nr 229, poz. 1539, z 2009 r. Nr 195, poz. 1501 oraz Nr 216, poz. 1676)

**po rozpatrzeniu wniosku**

z dnia 6 listopada 2009 r. przedsiębiorstwa

energetycznego: Zakład Produkcji Ciepła „Żory” Spółka z ograniczoną odpowiedzialnością z siedzibą w Żorach (zwanego w dalszej części decyzji „Przedsiębiorstwem”)

#### **postanawiam**

zatwierdzić taryfę dla ciepła ustaloną przez Przedsiębiorstwo, stanowiącą załącznik do niniejszej decyzji, na okres do dnia 31 marca 2011 r.

#### **UZASADNIENIE**

Na podstawie art. 61 § 1 ustawy – Kodeks postępowania administracyjnego, na wniosek Przedsiębiorstwa, posiadającego koncesję na wytwarzanie ciepła z dnia 26 kwietnia 1999 r., nr WCC/792/9297/W/3/99/MJ (ostatnia zmiana z dnia 14 marca 2008 r. Nr WCC/792-ZTO/9297/W/OKA/2008/KR) oraz koncesję na przesyłanie ciepła i dystrybucję ciepła z dnia 26 kwietnia 1999 r., nr PCC/830/9297/W/3/99/MJ (ostatnia zmiana z dnia 14 marca 2008 r. Nr PCC/830-ZTO/9297/W/OKA/2008/KR), w dniu 6 listopada 2009 r. zostało wszczęte postępowanie administracyjne w sprawie zatwierdzenia taryfy dla ciepła, ustalonej przez Przedsiębiorstwo.

Zgodnie z art. 47 ust. 1 i ust. 2 ustawy – Prawo energetyczne, przedsiębiorstwo energetyczne posiadające koncesje ustala taryfę dla ciepła oraz proponuje okres jej obowiązywania. Przedłożona taryfa podlega zatwierdzeniu przez Prezesa Urzędu Regulacji Energetyki o ile jest zgodna z zasadami i przepisami, o których mowa w art. 44-46 ustawy – Prawo energetyczne.

W trakcie niniejszego postępowania administracyjnego, na podstawie zgromadzonego materiału dowodowego ustalono, że Przedsiębiorstwo opracowało taryfę zgodnie z zasadami określonymi w art. 44 i 45 ustawy – Prawo energetyczne i przepisami rozporządzenia Ministra Gospodarki z dnia 9 października 2006 r. w sprawie szczegółowych zasad kształtowania i kalkulacji taryf oraz rozliczeń z tytułu zaopatrzenia w ciepło [(Dz. U. z 2006 r. Nr 193, poz. 1423), zwanego w dalszej części decyzji „rozporządzeniem taryfowym”].

Ceny i stawki opłat za usługi przesyłowe skalkulowane zostały przez Przedsiębiorstwo na podstawie kosztów uzasadnionych prowadzenia działalności gospodarczej, zaplanowanych dla pierwszego roku stosowania taryfy.

Załączona do niniejszej decyzji taryfa dla ciepła nie zawiera stawek opłat za przyłączenie do sieci, o których mowa w § 7 ust. 8 rozporządzenia taryfowego, gdyż w okresie jej obowiązywania Przedsiębiorstwo nie przewiduje przyłączenia nowych podmiotów. W taryfie zamieszczony jest natomiast zapis, że jeżeli wystąpi taka potrzeba,

Przedsiębiorstwo niezwłocznie dokona niezbędnej zmiany taryfy i wystąpi o jej zatwierdzenie.

Zaproponowany przez Przedsiębiorstwo okres obowiązywania taryfy jest właściwy z punktu widzenia tak interesów samego Przedsiębiorstwa, jak i obsługiwanych przez nie odbiorców.

Mając powyższe na uwadze orzeczono, jak w sentencji.

#### **POUCZENIE**

1) Od niniejszej decyzji przysługuje odwołanie do Sądu Okręgowego w Warszawie – Sądu Ochrony Konkurencji i Konsumentów, za moim pośrednictwem, w terminie dwutygodniowym od dnia jej doręczenia (art. 30 ust. 2 i 3 ustawy – Prawo energetyczne oraz art. 479<sup>46</sup> pkt 1 i art. 479<sup>47</sup> § 1 Kodeksu postępowania cywilnego).

2) Odwołanie od decyzji powinno czynić zadość wymaganiom przepisanych dla pisma procesowego oraz zawierać oznaczenie zaskarżonej decyzji i wartości przedmiotu sporu, przytoczenie zarzutów, zwięzłe ich uzasadnienie, wskazanie dowodów, a także zawierać wnioski o uchylenie albo o zmianę decyzji – w całości lub części (art. 479<sup>49</sup> Kodeksu postępowania cywilnego). Odwołanie należy przelać na adres Południowego Oddziału Terenowego Urzędu Regulacji Energetyki – ul. Owocowa 6a, 40-158 Katowice.

3) Stosownie do art. 47 ust. 3 pkt 2 w związku z art. 31 ust. 3 pkt 2 i ust. 4 ustawy – Prawo energetyczne, taryfa wraz z decyzją zostaną skierowane do ogłoszenia w Dzienniku Urzędowym Województwa Śląskiego.

4) Stosownie do art. 47 ust. 4 ustawy – Prawo energetyczne, przedsiębiorstwo energetyczne wprowadza taryfę do stosowania nie wcześniej niż po upływie 14 dni i nie później niż do 45 dnia od dnia jej opublikowania.

Z upoważnienia Prezesa Urzędu  
Regulacji Energetyki  
**DYREKTOR**

**Południowego Oddziału  
Terenowego Urzędu Regulacji  
Energetyki Marek Miśkiewicz**

#### Otrzymują:

- 1) Pani Izabela Chińska  
Pełnomocnik Zakładu Produkcji Ciepła „Żory” Sp. z o.o.  
Przedsiębiorstwo Energo System  
ul. Wieniawskiego 18  
41-506 Chorzów
- 2) Śląski Urząd Wojewódzki – do publikacji

Uiszczono opłatę skarbową w wysokości 10 zł.

Załącznik do Decyzji Nr  
OKA-4210-81  
(12)/2009/2010/9297/VIII/  
Prezesa Urzędu Regulacji  
Energetyki  
z dnia 9 marca 2010 r.  
Zalacznik1.pdf

## Zakład Produkcji Ciepła „Żory”

Spółka z ograniczoną odpowiedzialnością  
ul. Węglowa 11, 44-245 Żory

## TARYFA DLA CIEPŁA

NINIEJSZA TARYFA STANOWI  
ZALĄCZNIK  
DO DECYZJI PREZESA URE

z dnia 09.03.2010 nr OKA - W.10 - 81(12)/2009/2010/9297/VIII/PS

Z upoważnienia Prezesa  
Urzędu Regulacji Energetyki  
DYREKTOR  
Południowego Oddziału Terenowego  
Urzędu Regulacji Energetyki  
z siedzibą w Katowicach  
*Marek Miskiewicz*

Żory 2010 r.

## CZĘŚĆ I

### Objaśnienie pojęć i skrótów zawartych w taryfie

#### 1. Użyte w taryfie pojęcia oznaczają:

- **Przedsiębiorstwo energetyczne** – Zakład Produkcji Ciepła „Żory” Spółka z ograniczoną odpowiedzialnością z siedzibą w Żorach, podmiot prowadzący działalność gospodarczą w zakresie wytwarzania oraz przesyłania i dystrybucji ciepła;
- **źródło ciepła** – połączone ze sobą urządzenia lub instalacje służące do wytwarzania ciepła;
- **sieć ciepłownicza** – połączone ze sobą urządzenia lub instalacje, służące do przesyłania i dystrybucji ciepła ze źródeł ciepła do węzłów cieplnych;
- **węzeł cieplny** – połączone ze sobą urządzenia lub instalacje służące do zmiany rodzaju lub parametrów nośnika ciepła dostarczanego z przyłącza oraz regulacji ilości ciepła dostarczanego do instalacji odbiorczych;
- **obiekt** – budowlę lub budynek wraz z instalacjami odbiorczymi;
- **układ pomiarowo – rozliczeniowy** – dopuszczony do stosowania, zgodnie z odrębnymi przepisami, zespół urządzeń, służących do pomiaru ilości i parametrów nośnika ciepła, których wskazania stanowią podstawę do obliczania należności z tytułu dostarczania ciepła;
- **zamówiona moc cieplna** – ustaloną przez odbiorcę lub podmiot ubiegający się o przyłączenie do sieci ciepłowniczej największą moc cieplną, jaka w danym obiekcie wystąpi w warunkach obliczeniowych, która zgodnie z określonymi w odrębnych przepisach warunkami technicznymi oraz wymaganiami technologicznymi dla tego obiektu jest niezbędna do zapewnienia:
  - a) pokrycia strat ciepła w celu utrzymania normatywnej temperatury i wymiany powietrza w pomieszczeniach,
  - b) utrzymania normatywnej temperatury ciepłej wody w punktach czerpalnych,
  - c) prawidłowej pracy innych urządzeń lub instalacji;
- **nielegalne pobieranie ciepła** – pobieranie ciepła bez zawarcia umowy, z całkowitym albo częściowym pominięciem układu pomiarowo-rozliczeniowego, lub poprzez ingerencję w ten układ mającą wpływ na zafałszowanie pomiarów dokonywanych przez układ pomiarowo-rozliczeniowy;
- **odbiorca** – każdego, kto otrzymuje lub pobiera ciepło na podstawie umowy z przedsiębiorstwem energetycznym.

#### 2. Użyte w taryfie skróty oznaczają:

- **ustawa** – ustawa z dnia 10 kwietnia 1997 r. – Prawo energetyczne (Dz. U. z 2006 r. Nr 89, poz. 625, Nr 104, poz. 708, Nr 158, poz. 1123 i Nr 170, poz. 1217, z 2007r. Nr 21, poz. 124, Nr 52, poz. 343, Nr 115, poz. 790 i Nr 130, poz.905, z 2008 r. Nr 180, poz.1112 i Nr 227, poz. 1505, z 2009 r., Nr 3, poz.11, Nr 69, poz. 586, Nr 165, poz. 1316 i Nr 215, poz. 1664 oraz z 2010 r. Nr 21, poz. 104);
- **rozporządzenie taryfowe** – rozporządzenie Ministra Gospodarki z dnia 9 października 2006 r. w sprawie szczegółowych zasad kształtowania i kalkulacji taryf oraz rozliczeń z tytułu zaopatrzenia w ciepło (Dz. U. z 2006 r. Nr 193, poz. 1423);
- **rozporządzenie przyłączeniowe** – rozporządzenie Ministra Gospodarki z dnia 15 stycznia 2007 r. w sprawie szczegółowych warunków funkcjonowania systemów ciepłowniczych (Dz. U. z 2007 r. Nr 16, poz. 92).

## CZEŚĆ II

### Zakres działalności gospodarczej związanej z zaopatrzeniem w ciepło

Przedsiębiorstwo energetyczne prowadzi działalność gospodarczą w zakresie zaopatrzenia w ciepło, która obejmuje:

- wytwarzanie ciepła na podstawie koncesji nr WCC/792/9297/W/3/99/MJ z dnia 26 kwietnia 1999 r., ostatnia zmiana z dnia 14 marca 2008 r., nr WCC/792-ZTO/9297/W/OKA/2008/KR,
- przesyłanie ciepła i dystrybucję ciepła na podstawie koncesji nr PCC/830/9297/W/3/99/MJ z dnia 26 kwietnia 1999 r., ostatnia zmiana z dnia 14 marca 2008 r., nr PCC/830-ZTO/9297/W/OKA/2008/KR.

## CZEŚĆ III

### Podział odbiorców na grupy taryfowe

Podziału odbiorców ciepła na grupy taryfowe dokonano według następujących kryteriów:

- sieci ciepłowniczej,
- miejsca dostarczania ciepła.

Wyróżnia się następujące grupy taryfowe:

Symbol grupy taryfowej	Opis (charakterystyka) grupy taryfowej
Grupa CB/MK/MM/WP	Odbiorcy, którzy pobierają ciepło w postaci gorącej wody wytworzone w źródle ciepła – Ciepłownia „Budryk” – zlokalizowanym w Ornontowicach przy ul. Zamkowej 10 bezpośrednio z sieci ciepłowniczej – „centralne ogrzewanie”. Źródło ciepła oraz sieć ciepłownicza są eksploatowane przez przedsiębiorstwo energetyczne.
Grupa CB/MK/MM/NP	Odbiorcy, którzy pobierają ciepło w postaci gorącej wody wytworzone w źródle ciepła – Ciepłownia „Budryk” - zlokalizowanym w Ornontowicach przy ul. Zamkowej 10 poprzez sieć ciepłowniczą – „centralne ogrzewanie” oraz węzeł cieplny. Źródło ciepła, sieć ciepłownicza oraz węzeł cieplny są eksploatowane przez przedsiębiorstwo energetyczne.
Grupa CB/MK/Sz/WP	Odbiorcy, którzy pobierają ciepło w postaci gorącej wody wytworzone w źródle ciepła – Ciepłownia „Budryk” – zlokalizowanym w Ornontowicach przy ul. Zamkowej 10 bezpośrednio z sieci ciepłowniczej – „ogrzewanie szybów”. Źródło ciepła oraz sieć ciepłownicza są eksploatowane przez przedsiębiorstwo energetyczne.
Grupa CB/MK/St/WP	Odbiorcy, którzy pobierają ciepło w postaci gorącej wody wytworzone w źródle ciepła – Ciepłownia „Budryk” – zlokalizowanym w Ornontowicach przy ul. Zamkowej 10 bezpośrednio z sieci ciepłowniczej – „technologia”. Źródło ciepła oraz sieć ciepłownicza są eksploatowane przez przedsiębiorstwo energetyczne.

**CZĘŚĆ IV**  
**Rodzaje oraz wysokość cen i stawek opłat**

**1. Ceny i stawki opłat dla odbiorców grupy CB/MK/MM/WP**

Lp.	Wyszczególnienie	Jednostka	Ceny i stawki opłat	
			netto	brutto
1.	Cena za zamówioną moc cieplną	zł/MW	45.274,06	55.234,35
	Rata miesięczna	zł/MW/m-c	3.772,84	4.602,86
2.	Cena ciepła	zł/GJ	20,53	25,05
3.	Cena nośnika ciepła	zł/m <sup>3</sup>	15,01	18,31
4.	Stawka opłaty stałej za usługi przesyłowe	zł/MW	7.166,22	8.742,79
	Rata miesięczna	zł/MW/m-c	597,19	728,57
5.	Stawka opłaty zmiennej za usługi przesyłowe	zł/GJ	3,50	4,27

*Ceny i stawki opłat brutto zawierają podatek VAT w wysokości 22 %*

**2. Ceny i stawki opłat dla odbiorców grupy CB/MK/MM/NP**

Lp.	Wyszczególnienie	Jednostka	Ceny i stawki opłat	
			netto	brutto
1.	Cena za zamówioną moc cieplną	zł/MW	45.274,06	55.234,35
	Rata miesięczna	zł/MW/m-c	3.772,84	4.602,86
2.	Cena ciepła	zł/GJ	20,53	25,05
3.	Cena nośnika ciepła	zł/m <sup>3</sup>	15,01	18,31
4.	Stawka opłaty stałej za usługi przesyłowe	zł/MW	17.696,42	21.589,63
	Rata miesięczna	zł/MW/m-c	1.474,70	1.799,13
5.	Stawka opłaty zmiennej za usługi przesyłowe	zł/GJ	7,34	8,95

*Ceny i stawki opłat brutto zawierają podatek VAT w wysokości 22 %*



### 3. Ceny i stawki opłat dla odbiorców grupy CB/MK/Sz/WP

Lp.	Wyszczególnienie	Jednostka	Ceny i stawki opłat	
			netto	brutto
1.	Cena za zamówioną moc ciepłą	zł/MW	45.274,06	55.234,35
	Rata miesięczna	zł/MW/m-c	3.772,84	4.602,86
2.	Cena ciepła	zł/GJ	20,53	25,05
3.	Cena nośnika ciepła	zł/m <sup>3</sup>	15,01	18,31
4.	Stawka opłaty stałej za usługi przesyłowe	zł/MW	5.007,89	6.109,63
	Rata miesięczna	zł/MW/m-c	417,32	509,13
5.	Stawka opłaty zmiennej za usługi przesyłowe	zł/GJ	5,21	6,36

*Ceny i stawki opłat brutto zawierają podatek VAT w wysokości 22 %*

### 4. Ceny i stawki opłat dla odbiorców grupy CB/MK/St/WP

Lp.	Wyszczególnienie	Jednostka	Ceny i stawki opłat	
			netto	brutto
1.	Cena za zamówioną moc ciepłą	zł/MW	45.274,06	55.234,35
	Rata miesięczna	zł/MW/m-c	3.772,84	4.602,86
2.	Cena ciepła	zł/GJ	20,53	25,05
3.	Cena nośnika ciepła	zł/m <sup>3</sup>	15,01	18,31
4.	Stawka opłaty stałej za usługi przesyłowe	zł/MW	20.730,63	25.291,37
	Rata miesięczna	zł/MW/m-c	1.727,55	2.107,61
5.	Stawka opłaty zmiennej za usługi przesyłowe	zł/GJ	3,02	3,68

*Ceny i stawki opłat brutto zawierają podatek VAT w wysokości 22 %*

### 5. Stawki opłat za przyłączenie do sieci ciepłowniczej

Taryfa nie zawiera stawek opłat za przyłączenie do sieci, ponieważ nie planuje się przyłączenia nowych podmiotów. Jeżeli wystąpi taka potrzeba przedsiębiorstwo energetyczne niezwłocznie dokona niezbędnej zmiany taryfy i wystąpi o jej zatwierdzenie.

## CZĘŚĆ V

### Zasady ustalania cen i stawek opłat

Ceny i stawki opłat zamieszczone w części IV taryfy dla ciepła, zostały ustalone zgodnie z zasadami określonymi w art. 44 i art. 45 ustawy oraz w rozporządzeniu taryfowym.

## CZĘŚĆ VI

### Warunki stosowania cen i stawek opłat

Ustalone w niniejszej taryfie ceny i stawki opłat, są stosowane przy zachowaniu parametrów jakościowych nośnika ciepła i standardów jakościowych obsługi odbiorców, które określone zostały w rozdziale 6 rozporządzenia przyłączeniowego.

W przypadkach :

- niedotrzymania przez strony warunków umowy,
- uszkodzenia lub stwierdzenia nieprawidłowych wskazań układu pomiarowo-rozliczeniowego,
- udzielania bonifikat przysługujących odbiorcy,
- nielegalnego pobierania ciepła,


stosuje się postanowienia określone w rozdziale 4 rozporządzenia taryfowego.

Opłaty za nielegalny pobór ciepła oblicza się na podstawie cen i stawek opłat za dostarczone ciepło, przy zastosowaniu stosownych przepisów ustawy z dnia 11 marca 2004 r. o podatku od towarów i usług (Dz. U. z 2004 r. Nr 54, poz. 535 ze zm.).

## CZĘŚĆ VII

### Zasady wprowadzania zmian cen i stawek opłat

Przedsiębiorstwo energetyczne powinno powiadomić odbiorców o zmianie cen i stawek opłat za dostarczane ciepło, w ciągu jednego okresu rozliczeniowego od dnia tej zmiany.

Z upoważnienia Prezesa  
Urzędu Regulacji Energetyki  
DYREKTOR  
Południowego Oddziału Terenowego  
Urzędu Regulacji Energetyki  
z siedzibą w Katowicach  
  
Marek Miśkiewicz

## 783

### INFORMACJA PREZESA URZĘDU REGULACJI ENERGETYKI

z dnia 3 marca 2010 r.

#### **o decyzji Prezesa Urzędu Regulacji Energetyki Nr WCC/75-ZTO-C/161/W/OKA/2010/CW**

W dniu dzisiejszym na wniosek przedsiębiorcy – Przedsiębiorstwo Komunalne „THERMA” Sp. z o.o. z siedzibą w Bielsku-Białej, Prezes Urzędu Regulacji Energetyki (zwany dalej „Prezesem URE”) zmienił koncesję na wytwarzanie ciepła temu przedsiębiorcy.

#### **Uzasadnienie**

Decyzją z dnia 21 września 1998r., Nr WCC/75/161/U/3/98/AK ze zmianami, Prezes URE udzielił przedsiębiorcy – Przedsiębiorstwo Komunalne „THERMA” Spółka z ograniczoną odpowiedzialnością z siedzibą w Bielsku – Białej, koncesji na wytwarzanie ciepła na okres do 30 września 2023r., określając przedmiot i zakres działalności gospodarczej objętej tą koncesją. Wnioskiem z dnia 7 stycznia 2010 r. Koncesjonariusz wystąpił o zmianę ww. koncesji w pkt 1 „PRZEDMIOT I ZAKRES DZIAŁALNOŚCI”, polegającą na wykreśleniu z koncesji

na wytwarzanie ciepła udzielonej Przedsiębiorcy źródła ciepła o mocy zainstalowanej 0,568 MW, opalanego gazem ziemnym, mieszczącego się w Bielsku-Białej, w związku z jego sprzedażą.

Po analizie stanu faktycznego, jak również wzięwszy pod uwagę spełnienie przesłanek określonych w art. 155 ustawy z dnia 14 czerwca 1960r. – Kodeks postępowania administracyjnego (Dz. U. z 2000 r. Nr 98, poz. 1071 z późn. zm.) wniosek o zmianę ww. decyzji został uznany za uzasadniony i Prezes URE zmienił swoją decyzję w sprawie udzielenia koncesji na wytwarzanie ciepła.

Z upoważnienia Prezesa Urzędu  
Regulacji Energetyki

**DYREKTOR**  
**Południowego Oddziału**  
**Terenowego Urzędu Regulacji**  
**Energetyki Marek Miśkiewicz**

**784****INFORMACJA****Lista biegłych w przedmiocie uzależnienia od alkoholu  
ustanowionych przy Sądzie Okręgowym w Katowicach**

<b>Lp.</b>	<b>Nazwisko i imię</b>	<b>Specjalność</b>	<b>Adres</b>	<b>Kadencja</b>
1.	Stera Iwona	psycholog	ZLA, Poradnia Terapii Uzależnienia od Alkoholu i Współuzależnienia Pl. Kościuszki 9 41-902 Bytom tel. (032) 281 84 19 887 496 444	2012
2.	Leśkiewicz-Piela Izabela	psycholog	Ośrodek Pomocy Psychologicznej, Profilaktyki i Leczenia Uzależnień ul. Rynek 8a 41-400 Mysłowice tel. (032) 204 91 24	2012
3.	Piela Wiesław	psycholog	Ośrodek Pomocy Psychologicznej, Profilaktyki i Leczenia Uzależnień ul. Rynek 8a 41-400 Mysłowice tel. (032) 204 91 24	2012
4.	Głowacka Teresa	psycholog	Ośrodek Rozwiązywania Problemów Alkoholowych ul. Wallisa 2 41-100 Świętochłowice tel. (032) 245 41 50 603 169 935	2012
5.	Wujek Barbara	psycholog	NSZOZ Sp. z o.o. „Merkury” ul. Adamickiego 13 41-300 Dąbrowa Górnicza tel. (032) 262 18 06	2012
6.	Skoczek Janina	psycholog	Zespół Lecznictwa Otwartego. Poradnia Terapii Uzależnień ul. Grunwaldzka 235 43-609 Jaworzno (032) 753 20 54	2012
7.	Gadomska- Karwacka Bogna	psycholog	ul. Sokolska 52/6 40-124 Katowice, „Epione” s. c. ul. Harcerska 18a, Katowice tel. (032) 258 77 73	2012 przerwa: 30.11.2009r. – 31.12.2010r.
8.	Pomykała Maria	psycholog	NZOZ Centrum Leczenia Uzależnień ul. Poprzeczna 1 43-225 Wola,	2012

			ul. Fr. Kawy 6a/30 41-400 Mysłowice	
9.	Sokołowska Ewa	specjalista psychiatra	ZOZul. Chorzowska 38 41-605 Świętochłowice tel. (032) 245 25 54	2012
10.	Furman Jerzy	specjalista psychiatra	NZOZ „Anima” s.c. ul. Gałeczki 30 41-500 Chorzów tel. (032) 241 51 99	2012
11.	Szafert Michał	specjalista psychiatra	Szpital Specjalistyczny ul. Szpitalna 13 41-300 Dąbrowa Górnicza tel. 606 115 180	2012
12.	Powroźnik- Koralewska Elżbieta	specjalista psychiatra	Wojewódzki Szpital Specjalistyczny Nr 4 Dzienny Oddział Psychiatr. Al. Legionów 10 41-900 Bytom tel. 605 100 969	2012
13.	Kaźmierczak Barbara	specjalista psychiatra	Poradnia Zdrowia Psychicznego ul. Bończyka 36 41-400 Mysłowice tel. (032) 297 28 27	2012
14.	Trzaska- Dąbrowska Iwona	specjalista psychiatra	ul. 1-go Maja 38/52 41-300 Dąbrowa Górnicza tel. (032) 262 55 67 601 896 209	2012
15.	Lewicka Małgorzata	specjalista psychiatra	NZOZ Centrum Medyczne „BETAMED” ul. Żelazna 1/309 40-871 Katowice tel. 508 290 361	2012
16.	Tomala Maria	specjalista psychiatra	Specjalistyczny ZOZ „Hipokrates” ul. Dworcowa 23 43-200 Pszczyna	2012
17.	Kuczyńska Ewa	psycholog	Samodzielny Publiczny Zakład Terapii Uzależnień i Współuzależnienia Al. Młodych 16 41-100 Siemianowice Śl. tel. (032) 765 41 38	2012
18.	Wcisło Katarzyna	psycholog	Samodzielny Publiczny Zakład Terapii Uzależnień i Współuzależnienia Al. Młodych 16	2012

			41-100 Siemianowice Śl.	
19	Kanczyk Jadwiga	specjalista psychiatra	Ośrodek Terapii Uzależnień i Pomocy Psychologicznej ul. Ballestremów 16 41-700 Ruda Śl. tel. 501 364 167	2013
20.	Wojtalewicz Monika	psycholog	ul. Klonowa 3/14 42-500 Będzin tel. 606 907 662	2013
21.	Tatura Dorota	psycholog	SP ZOZ Świętochłowice ul. Chorzowska 36 41-605 Świętochłowice tel. 691 853 118	2013
22.	Oleksy Aneta	psycholog	Powiatowy Zespół Zakładów Opieki Zdrowotnej w Będzinie Poradnia Przeciwalkoholowa ul. Małachowskiego 12 42-500 Będzin tel. (032) 267 30 11 502 909 982	2014
23.	John-Ziaja Hanna	psychiatra	Centrum Psychiatrii ul. Korczaka 27 40-340 Katowice tel. 607 560 647	2012
24.	Baic Joanna	psychiatra	ul. Piekarska 60/64/19 41-902 Bytom tel. 603 965 196	2012
25.	Lebda-Wyborna Monika	psychiatra	ul. Żwirki i Wigury 13/8 40-063 Katowice tel. 606 383 822	2012
26.	Cierpiot Lech	psycholog	Samodzielny Publiczny Zakład Terapii Uzależnień i Współuzależnienia Al. Młodych 16 41-100 Siemianowice Śl. tel. (032) 765 41 38 tel. (032) 228 69 74	2012
27.	Zdrada Damian	psycholog	Zakład Lecznictwa Ambulatoryjnego. Miejski Ośrodek Psychoterapii i Leczenia Uzależnień od Alkoholuul. Wawel15 41-200 Sosnowiec tel. 501 240 021	2012

28.	Wasiński Grzegorz	psychiatra	Specjalistyczny Zakład Diagnostyki i Lecznictwa Ambulatoryjnego. Zakład Psychiatrii Sądowej. ul. 1-Maja 26,41-200 Sosnowiec tel. (032) 360 30 25,604 555 828	2013
29.	Staroń-Marszycka Katarzyna	psychiatra	ul. Podgrodzie 1/30 42-500 Będzin tel. 603 342 525	2013
30.	Fronc Witold	psychiatra	Szpital Centrum Psychiatrii ul. Korczaka 27 40-068 Katowice tel. (032) 603 84 00w. 332/204, ul. Koszarowa 8/41 40-068 Katowice tel. 793 302 545	2013
31.	Wójcicka Edyta	psycholog	ul. Świerczewskiego 78c/27 41-100 Siemianowice Śl. tel. 665 604 659	2014
32.	Kowalczyk Agnieszka	psycholog	SPZOZ Wojewódzki Szpital Specjalistyczny Nr 4 Oddział Psychiatrii Al. Legionów 10 41-902 Bytom tel. 607 132 191	2014
33.	Rzepniewska Dorota	psychiatra	Powiatowy Zespół Zakładów Opieki Zdrowotnej w Będzinie Poradnia Przeciwalkoholowa ul. Małachowskiego 12 42-500 Będzin tel. 606 873 537	2014

Wiceprezes Sądu Okręgowego  
w Katowicach

SSO Marcela Faska-Jagła

## 785

### OBWIESZCZENIE STAROSTY GLIWICKIEGO

z dnia 4 marca 2010 r.

#### w sprawie średniego miesięcznego kosztu utrzymania dziecka w Rodzinnym Domu Dziecka w Paczynie przy ulicy Leśnej 26

Zgodnie z art. 86 ust. 7 ustawy z dnia 12 marca 2004 r. o pomocy społecznej (Dz. U. z 2009 r. Nr 175, poz.1362 tj. z późn. zm.) podaję do wiadomości, iż średni miesięczny koszt utrzymania dziecka w placówce opiekuńczo-wychowawczej znajdującej się

na terenie Powiatu Gliwickiego w 2010 r. wynosi:  
- w Rodzinnym Domu Dziecka w Paczynie przy ulicy Leśnej 26 – **2.523,02 zł.**

Starosta Gliwicki

Michał Nieszporek

## 786

### OBWIESZCZENIE STAROSTY LUBLINIECKIEGO

z dnia 26 lutego 2010 r.

**w sprawie miesięcznego kosztu utrzymania mieszkańca w: Domu Pomocy Społecznej w Lublińcu przy ulicy Kochcickiej 14, Domu Pomocy Społecznej „Dom Kombatanta” w Lublińcu przy ulicy dr E. Cyrana 10, Domu Pomocy Społecznej „Zameczek” w Lublińcu przy ulicy 74 GPP 2**

Zgodnie z art. 6 pkt 15 oraz art. 60 ust. 2 pkt 2 ustawy z dnia 12 marca 2004 roku o pomocy społecznej (Dz. U. z 2009 roku, Nr 175, poz. 1362 z późn. zm.) podaję do wiadomości, iż średni miesięczny koszt utrzymania mieszkańca w domach pomocy społecznej znajdujących się na terenie Powiatu Lublinieckiego w 2010 roku wynosi:

1) Dom Pomocy Społecznej w Lublińcu przy ulicy Kochcickiej 14 - dla osób przewlekle psychicznie chorych – **2.102,22 zł.**

2) Dom Pomocy Społecznej „Dom Kombatanta” w Lublińcu przy ulicy Cyrana 10 - dla osób przewlekle somatycznie chorych – **2.447,00 zł.**

3) Dom Pomocy Społecznej „Zameczek” w Lublińcu przy ulicy 74 GPP 2 - dla dzieci i młodzieży niepełnosprawnej intelektualnie – **3.198,84 zł.**

**Starosta Lubliniecki**

**mgr inż. Joachim Smyła**

## 787

### OBWIESZCZENIE STAROSTY LUBLINIECKIEGO

z dnia 26 lutego 2010 r.

**w sprawie średniego miesięcznego kosztu utrzymania dziecka w: Domu Dziecka w Ciasnej przy ulicy Lublinieckiej 27, Rodzinnym Domu Dziecka Nr 1 w Koszęcinie przy ulicy Wawrzyńca 2, Rodzinnym Domu Dziecka Nr 2 w Koszęcinie przy ulicy Lublinieckiej 20**

Zgodnie z art. 6 pkt 15 oraz art. 86 ust. 7 ustawy z dnia 12 marca 2004 roku o pomocy społecznej (Dz. U. z 2009 roku, Nr 175, poz. 1362 z późn. zm.) podaję do wiadomości, iż miesięczny koszt utrzymania dziecka w placówkach opiekuńczo-wychowawczych znajdujących się na terenie Powiatu Lublinieckiego w 2010 roku wynosi:

1) Dom Dziecka w Ciasnej przy ulicy Lublinieckiej 27 – **2.195,16 zł.**

2) Rodzinny Dom Dziecka Nr 1 w Koszęcinie przy ulicy Wawrzyńca 2 – **2.287,87 zł.**

3) Rodzinny Dom Dziecka Nr 2 w Koszęcinie przy ulicy Lublinieckiej 20 – **1.691,72 zł.**

**Starosta Lubliniecki**

**mgr inż. Joachim Smyła**

## 788

### OBWIESZCZENIE STAROSTY RACIBORSKIEGO

z dnia 25 lutego 2010 r.

**w sprawie średniego miesięcznego kosztu utrzymania dziecka w placówkach opiekuńczo – wychowawczych**

Na podstawie art. 86 ust. 7 ustawy z dnia 12 marca 2004 r. o pomocy społecznej (t. j. Dz. U. z 2009 r., Nr 175, poz. 1362 z późn. zm.)

**ustalam średni miesięczny koszt  
utrzymania dziecka w:**

1) Placówce Opiekuńczo – Wychowawczej w

Kuźni Raciborskiej przy ulicy Mickiewicza 7, w 2010 roku, na kwotę 2 725,00 zł;

2) Wielofunkcyjnej Placówce Opiekuńczo – Wychowawczej im. M. Laury Meozzi w Pogrzebieniu przy ulicy Klasztornej 8, do dnia 31 sierpnia 2010 roku, na kwotę 2 180,00 zł.

**Starosta**

**Adam Hajduk**



**Uwaga P.T. Prenumerotorzy  
Dziennika Urzędowego Województwa Śląskiego**

Śląski Urząd Wojewódzki w Katowicach  
informuje, że przyjmowane są zgłoszenia na prenumeratę  
Dziennika Urzędowego Województwa Śląskiego.

Zgłoszenia proszę kierować na adres:  
Zakład Obsługi Śląskiego Urzędu Wojewódzkiego  
Katowice, ul. Jagiellońska 25.

Wszelkich informacji o prenumeracie udziela Zespół ds. Poligrafii Zakładu Obsługi  
Śląskiego Urzędu Wojewódzkiego w Katowicach, ul. Jagiellońska 25  
pok. 20, tel. 20-77-720 w godzinach od 8<sup>00</sup> - 15<sup>00</sup>

Egzemplarze bieżące oraz z lat ubiegłych można nabywać w Zespole ds. Poligrafii  
Śląskiego Urzędu Wojewódzkiego pok. 20, Katowice, ul. Jagiellońska 25.

**Informacje  
o Dziennikach Urzędowych  
Województwa Śląskiego  
znajdują się na stronie Internetowej  
Śląskiego Urzędu Wojewódzkiego  
w Katowicach**

**[www.katowice.uw.gov.pl](http://www.katowice.uw.gov.pl)**

---

**Wydawca:** Wojewoda Śląski

**Redakcja:** Wydział Nadzoru Prawnego Śląskiego Urzędu Wojewódzkiego  
Katowice, ul. Jagiellońska 25, tel. 207-74-95, e-mail: rdu@katowice.uw.gov.pl

**Skład, druk i rozpowszechnianie:** Poligrafia Zakładu Obsługi Śląskiego Urzędu Wojewódzkiego w Katowicach,  
tel. 207-77-20, e-mail: zo\_poligrafia@katowice.uw.gov.pl

---

Tłoczono z polecenia Wojewody Śląskiego w Poligrafii Zakładu Obsługi Śląskiego Urzędu Wojewódzkiego w Katowicach.

---