



DZIENNIK URZĘDOWY

WOJEWÓDZTWA ŚLĄSKIEGO

Katowice, dnia 8 marca 2012 r.

Poz. 1133

UCHWAŁA NR XXV/105/2012 RADY GMINY RAJCZA

z dnia 24 stycznia 2012 r.

w sprawie uchwalenia zmiany fragmentu miejscowego planu zagospodarowania przestrzennego Gminy Rajcza, obejmującej obszar w rejonie wyciągu narciarskiego „Mały Rachowiec” w Zwardoniu

Na podstawie art. 18 ust. 2 pkt 5, art. 40 ust. 1 i art. 41 ust.1 ustawy z dnia 8 marca 1990 r. o samorządzie gminnym (j.t. Dz. U. Nr 142 z 2001 r., poz. 1591 z późniejszymi zmianami) oraz art. 3 ust.1 i art. 20 ust. 1 ustawy z dnia 27 marca 2003 r. o planowaniu i zagospodarowaniu przestrzennym (Dz. U. Nr 80 poz. 717 z późniejszymi zmianami), po stwierdzeniu nie naruszania ustaleń Studium uwarunkowań i kierunków zagospodarowania przestrzennego Gminy Rajcza przyjętego uchwałą nr XII/81/99 Rady Gminy Rajcza z dnia 17 grudnia 1999 r.

Rada Gminy Rajcza uchwala co następuje:

PRZEPISY OGÓLNE

§ 1. 1. Uchwala się zmianę fragmentu miejscowego planu zagospodarowania przestrzennego Gminy Rajcza, obejmującą obszar w rejonie wyciągu narciarskiego „Mały Rachowiec” w Zwardoniu, zwaną dalej planem, w granicach określonych na rysunku planu.

2. Plan obejmuje obszar o powierzchni ok. 8,3 ha.

3. Załącznikami do niniejszej uchwały są:

- 1) załącznik nr 1- stanowiący integralną część niniejszej uchwały – rysunek planu w skali 1:1000,
- 2) załącznik nr 2 - Rozstrzygnięcie Rady Gminy Rajcza o sposobie realizacji inwestycji z zakresu infrastruktury technicznej, które należą do zadań własnych gminy oraz zasadach ich finansowania, zgodnie z przepisami o finansach publicznych.

§ 2. Ilekroć w dalszych przepisach niniejszej uchwały jest mowa o:

- 1) **uchwale** - należy przez to rozumieć niniejszą uchwałę Rady Gminy Rajcza, o ile z treści przepisu nie wynika inaczej,
- 2) **planie** - należy przez to rozumieć niniejszą zmianę miejscowego planu zagospodarowania przestrzennego wg ustaleń § 1 ust. 1 niniejszej uchwały,
- 3) **ustawie lub ustawie o planowaniu i zagospodarowaniu przestrzennym** - należy przez to rozumieć ustawę z dnia 27 marca 2003 r. o planowaniu i zagospodarowaniu przestrzennym (Dz. U. z 2003 r. Nr 80, poz. 717 z późn. zm.),
- 4) **rysunku planu** - należy przez to rozumieć rysunek planu, o którym mowa w § 1 ust. 3 pkt 1 niniejszej uchwały,

- 5) **terenie** - należy przez to rozumieć teren o określonym przeznaczeniu i zasadach zagospodarowania wydzielony na rysunku planu liniami rozgraniczającymi i oznaczony symbolem literowym i cyfrowym, dla którego ustalenia określa niniejsza uchwała,
- 6) **wskaźniku intensywności zabudowy** - należy przez to rozumieć stosunek powierzchni całkowitej wszystkich budynków znajdujących się na terenie objętym zamierzeniem inwestycyjnym do powierzchni tego terenu,
- 7) **terenie objętym zamierzeniem inwestycyjnym** – należy przez to rozumieć obszar jednej lub kilku działek ewidencyjnych lub ich części zawierający się w terenie przeznaczonym do zainwestowania, ograniczonym na rysunku planu liniami rozgraniczającymi,
- 8) **nieprzekraczalnej linii zabudowy** – należy przez to rozumieć linię oznaczoną na rysunku planu, określającą minimalną odległość budynków od linii rozgraniczającej, której żaden budynek przekroczyć nie może,
- 9) **reklamie** - należy przez to rozumieć nośnik informacji wizualnej w jakiegokolwiek materialnej formie wraz z elementami konstrukcyjnymi i zamocowaniami.

§ 3. 1. W rysunku planu obowiązują następujące oznaczenia graficzne:

- 1) granica obszaru objętego planem,
- 2) określenie skali rysunku planu, w formie liczbowej i liniowej,
- 3) linie rozgraniczające tereny o różnym przeznaczeniu lub różnych zasadach zagospodarowania,
- 4) symbole literowe i cyfrowe identyfikujące tereny o różnym przeznaczeniu lub różnych zasadach zagospodarowania,
- 5) nieprzekraczalne linie zabudowy,
- 6) strefa ochrony sanitarnej obejmująca obszar położony w odległości 50-150 m od granic terenu cmentarza,
- 7) strefa ochrony sanitarnej obejmująca obszar położony w odległości do 50 m od granic terenu cmentarza.

2. Istniejący stan zagospodarowania i użytkowania terenów oraz obiektów, w tym:

- 1) treść podkładów mapowych,
- 2) opis lokalizacji obszarów objętych planem na terenie gminy,
- 3) opis położenia obszarów objętych planem w granicach Parku Krajobrazowego Beskidu Żywieckiego i jego otuliny oraz projektowanego obszaru Natura 2000,
- 4) granica projektowanego obszaru Natura 2000 znajdująca się poza granicą obszaru objętego planem są oznaczeniami informacyjnymi, nie stanowiącymi ustaleń planu.

3. W obszarze objętym planem nie zachodzą przesłanki do określenia zasad ochrony dziedzictwa kulturowego i zabytków oraz dóbr kultury współczesnej.

Przepisy szczegółowe

§ 4. 1. Wyznacza się tereny zabudowy usługowej, oznaczone na rysunku planu symbolami 1-3U1 i wprowadza się następujące ustalenia dotyczące ich przeznaczenia oraz zasad zagospodarowania:

1) **Przeznaczenie terenu:**

- a) zabudowa usługowa związana ze sportem i rekreacją, w tym zabudowa związana z obsługą wyciągów narciarskich oraz towarzyszące im funkcje handlowe, gastronomiczne, obsługi ruchu turystycznego,
- b) urządzenia sportu i rekreacji.

2) **Dopuszcza się:**

a) realizację jednego mieszkania w budynku usługowym.

3) Jako uzupełnienie przeznaczenia terenu mogą być realizowane:

- a) obiekty małej architektury,
- b) zieleni urządzona,
- c) parkingi, garaże,
- d) drogi wewnętrzne, dojazdy,
- e) ciągi komunikacji pieszej,
- f) ścieżki rowerowe,
- g) sieci, urządzenia i obiekty infrastruktury technicznej.

4) Zakazuje się:

- a) realizacji przedsięwzięć określanych jako mogące zawsze znacząco oddziaływać na środowisko, za wyjątkiem inwestycji celu publicznego z zakresu łączności publicznej,
- b) lokalizacji budynków rekreacji indywidualnej.

5) Zasady ochrony i kształtowania ład przestrzennego:

- a) nakaz wizualnej izolacji miejsc gromadzenia odpadów, w formie zieleni izolacyjnej, ogrodzenia lub zabudowy,
- b) reklamy i tablice informacyjne umieszczone na budynku powinny nawiązywać do kompozycji fasady z uwzględnieniem podziałów na elewacji wyznaczonych przez elementy konstrukcyjne, otwory okienne, drzwiowe itp.,
- c) ustala się:
 - zastosowanie pokrycia dachu dachówką, gontem, blachą dachówkową lub blachogontem,
 - stosowanie kolorystyki ścian zewnętrznych w gamie kolorów pastelowych lub kolorystyki materiałów naturalnych (kamień, drewno, itp.) z zastosowaniem form i detali tradycyjnego budownictwa regionalnego, w tym drewnianych wykończeń elewacji ścian szczytowych,
 - zakaz grodzenia terenu 2U1,
 - stosowanie ażurowych ogrodzeń bez podmurówki, z zastosowaniem materiałów takich jak np. drewno, metal, kamień lub żywopłot,
 - zakaz stosowania okładzin ściennych z tworzyw sztucznych, prefabrykowanych ogrodzeń betonowych oraz ogrodzeń z drutu kolczastego.

6) Zasady kształtowania zabudowy oraz wskaźniki zagospodarowania terenu:

- a) maksymalna wysokość zabudowy w terenach 1U1 i 3U1 nie może przekraczać 3 kondygnacji nadziemnych, przy czym wysokość ta nie może być większa niż 14 m, a poziom okapu głównych połaci dachu nie powinien być większy niż 6 m od poziomu terenu,
- b) maksymalna wysokość zabudowy w terenie 2U1 nie może przekraczać 3 kondygnacji nadziemnych, przy czym wysokość ta nie może być większa niż 13 m, a poziom okapu głównych połaci dachu nie powinien być większy niż 6 m od poziomu terenu,
- c) ustala się wykonywanie dachów symetrycznych dwuspadowych typu przyczółkowego lub naczółkowego o kącie nachylenia głównych połaci dachowych 30-45°,
- d) dla obiektów związanych z obsługą wyciągu dopuszcza się kształtowanie dachów budynków o różnych formach,
- e) nieprzekraczalna linia zabudowy dla terenu 1U1 jest ustalona w odległości:
 - 4 m od linii rozgraniczającej z terenem KDU,
 - 4 m od granicy obszaru objętego planem, zgodnie z oznaczeniem na rysunku planu,

- f) nieprzekraczalna linia zabudowy dla terenów 2U1 i 3U1 jest ustalona w odległości 3,5 m od linii rozgraniczającej z terenem drogi KDD, zgodnie z oznaczeniem na rysunku planu,
- g) zakaz lokalizacji ogrodzeń w odległości mniejszej niż 4 m od granicy lasu,
- h) wskaźnik intensywności zabudowy dla terenu 1U1 i 3U1 musi się zawierać w przedziale 0 - 2,5,
- i) wskaźnik intensywności zabudowy dla terenu 2U1 musi się zawierać w przedziale 0 – 0,8,
- j) teren biologicznie czynny musi stanowić minimum 0,4 powierzchni terenu objętego zamierzeniem inwestycyjnym.

7) Szczegółne zasady i warunki scalania i podziału nieruchomości:

- a) powierzchnia działki przeznaczonej pod zabudowę powstałej w wyniku scalania i podziałów geodezyjnych nie może być mniejsza niż 1000 m²,
- b) szerokość działki przeznaczonej pod zabudowę powstałej w wyniku scalania i podziałów geodezyjnych nie może być mniejsza niż 12 m,
- c) kąt położenia nowo wydzielanych granic działek w stosunku do granic sąsiednich działek nie powinien być mniejszy niż 45°,
- d) zachowanie parametrów wielkościowych działek przeznaczonych pod zabudowę, powstałych w wyniku scalania i podziałów geodezyjnych, nie obowiązuje w przypadku:
 - dokonywania podziałów zgodnie z przebiegiem linii rozgraniczających poszczególne tereny,
 - wydzielania dróg wewnętrznych,
 - wydzielania nieruchomości pod urządzenia i obiekty infrastruktury technicznej.

8) Granice i sposoby zagospodarowania terenów lub obiektów podlegających ochronie, ustalonych na podstawie odrębnych przepisów:

- a) nakaz przestrzegania ograniczeń w użytkowaniu terenu określonych w Rozporządzeniu Wojewody Bielskiego nr 7/98 z dnia 20 maja 1998 r. w sprawie utworzenia Żywieckiego Parku Krajobrazowego,
- b) nakaz przestrzegania ograniczeń w użytkowaniu terenu wynikających z położenia terenu w granicach projektowanego specjalnego obszaru ochrony siedlisk Natura 2000 „Beskid Żywiecki” i obszaru specjalnej ochrony ptaków Natura 2000 „Beskid Żywiecki”,
- c) dla terenów położonych w strefie ochrony sanitarnej obejmującej obszar położony w odległości 50-150 m od granic terenu cmentarza dopuszcza się lokalizację zabudowań mieszkalnych, zakładów produkujących artykuły żywności, zakładów żywienia zbiorowego lub zakładów przechowujących artykuły żywności, w zakresie zgodnym z przeznaczeniem terenu, jeżeli tereny te posiadają sieć wodociągową i wszystkie budynki korzystające z wody są do tej sieci podłączone,
- d) dla terenów położonych w odległości mniejszej niż 150 m od granic terenu cmentarza obowiązuje zakaz lokalizowania ujęć wody, służących do czerpania wody do picia i potrzeb gospodarczych.

9) Ustalenia dotyczące zasad modernizacji, rozbudowy i budowy systemów komunikacji:

- a) ustala się obsługę komunikacyjną terenu 1U1 poprzez teren parkingu KDU obsługiwany z drogi wewnętrznej znajdującej się poza obszarem objętym planem,
- b) ustala się obsługę komunikacyjną terenów 2U1 i 3U1 bezpośrednio lub pośrednio z drogi publicznej KDD,
- c) nakaz realizacji miejsc parkingowych związanych z funkcją usługową w ilości nie mniejszej niż jedno miejsce parkingowe na każde 50 m² powierzchni wewnętrznej budynku usługowego lub lokalu użytkowego nie stanowiącej garażu, magazynu, piwnicy, poddasza, pomieszczeń technicznych, gospodarczych, pomocniczych, przy czym dla powierzchni wewnętrznej związanej z funkcją usługową mniejszej niż 50 m² również jest wymagane minimum jedno miejsce parkingowe,
- d) nakaz realizacji miejsc parkingowych związanych z funkcją mieszkalną w ilości nie mniejszej niż jedno miejsce parkingowe na lokal mieszkalny,

- e) miejsca parkingowe należy realizować jako parkingi naziemne i w garażach wbudowanych w obiekty usługowe,
- f) potrzeby parkingowe związane z przeznaczeniem terenu należy bilansować w granicach terenu oraz w granicach terenu KDU.

2. Wyznacza się teren sportu i rekreacji, oznaczony na rysunku planu symbolem US1 i wprowadza się następujące ustalenia dotyczące jego przeznaczenia oraz zasad zagospodarowania:

1) Przeznaczenie terenu:

- a) teren sportu i rekreacji, w tym wyciągi i trasy narciarskie.

2) Dopuszcza się:

- a) lokalizację zabudowy stanowiącej obsługę techniczną wyciągu narciarskiego,
- b) lokalizację obiektów i urządzeń związanych z zaśnieżaniem tras narciarskich.

3) Jako uzupełnienie przeznaczenia terenu mogą być realizowane:

- a) obiekty małej architektury,
- b) zieleń urządzona,
- c) ścieżki rowerowe,
- d) sieci, urządzenia i obiekty infrastruktury technicznej.

4) Zakazuje się:

- a) lokalizacji wolnostojących garaży,
- b) realizacji przedsięwzięć określanych jako mogące zawsze znacząco oddziaływać na środowisko, za wyjątkiem inwestycji celu publicznego z zakresu łączności publicznej.

5) Zasady ochrony i kształtowania ład przestrzennego:

- a) nakaz wizualnej izolacji miejsc gromadzenia odpadów, w formie zieleni izolacyjnej lub ogrodzenia,
- b) ustala się:
 - zastosowanie pokrycia dachu dachówką, gontem, blachą dachówkową lub blachogontem,
 - stosowanie kolorystyki ścian zewnętrznych w gamie kolorów pastelowych lub kolorystyki materiałów naturalnych (kamień, drewno, itp.) z zastosowaniem form i detali tradycyjnego budownictwa regionalnego, w tym drewnianych wykończeń elewacji ścian szczytowych,
 - stosowanie ażurowych ogrodzeń bez podmurówki z zastosowaniem materiałów takich jak np. drewno, metal, kamień lub żywopłot,
 - zakaz stosowania okładzin ściennych z tworzyw sztucznych, prefabrykowanych ogrodzeń betonowych oraz ogrodzeń z drutu kolczastego,
 - ochronę zadrzewień nie stanowiących zagrożenia dla bezpieczeństwa funkcjonowania trasy narciarskiej.

6) Zasady kształtowania dopuszczanej zabudowy oraz wskaźniki zagospodarowania terenu:

- a) maksymalna wysokość zabudowy nie może przekraczać 1 kondygnacji nadziemnej, przy czym wysokość ta nie może być większa niż 10 m,
- b) dopuszcza się kształtowanie dachów budynków o różnych formach,
- c) maksymalna łączna powierzchnia zabudowy nie może być większa niż 100 m².

7) Granice i sposoby zagospodarowania terenów lub obiektów podlegających ochronie, ustalonych na podstawie odrębnych przepisów:

- a) nakaz przestrzegania ograniczeń w użytkowaniu terenu określonych w Rozporządzeniu Wojewody Bielskiego nr 7/98 z dnia 20 maja 1998 r. w sprawie utworzenia Żywieckiego Parku Krajobrazowego,

- b) nakaz przestrzegania ograniczeń w użytkowaniu terenu wynikających z położenia terenu w granicach projektowanego specjalnego obszaru ochrony siedlisk Natura 2000 „Beskid Żywiecki” i obszaru specjalnej ochrony ptaków Natura 2000 „Beskid Żywiecki”,
- c) dla terenów położonych w strefie ochrony sanitarnej obejmującej obszar położony w odległości 50-150 m od granic terenu cmentarza dopuszcza się lokalizację zabudowań mieszkalnych, zakładów produkujących artykuły żywności, zakładów żywienia zbiorowego lub zakładów przechowujących artykuły żywności, w zakresie zgodnym z przeznaczeniem terenu, jeżeli tereny te posiadają sieć wodociągową i wszystkie budynki korzystające z wody są do tej sieci podłączone,
- d) dla terenów położonych w odległości mniejszej niż 150 m od granic terenu cmentarza obowiązuje zakaz lokalizowania ujęć wody, służących do czerpania wody do picia i potrzeb gospodarczych.

8) Ustalenia dotyczące zasad modernizacji, rozbudowy i budowy systemów komunikacji:

- a) ustala się obsługę komunikacyjną terenu poprzez:
 - teren parkingu KDU obsługiwany z drogi wewnętrznej znajdującej się poza obszarem objętym planem,
 - bezpośrednio lub pośrednio z drogi publicznej KDD,
- b) potrzeby parkingowe związane z przeznaczeniem terenu należy bilansować w granicach terenu KDU.

3. Wyznacza się teren obsługi komunikacji, oznaczony na rysunku planu symbolem KDU i wprowadza się następujące ustalenia dotyczące jego przeznaczenia oraz zasad zagospodarowania:

1) Przeznaczenie terenu:

- a) teren obsługi komunikacji – parking o trwałej nawierzchni.

2) Dopuszcza się:

- a) lokalizację wyciągu narciarskiego,
- b) lokalizację zabudowy stanowiącej obsługę techniczną wyciągu narciarskiego.

3) Jako uzupełnienie przeznaczenia terenu mogą być realizowane:

- a) obiekty małej architektury,
- b) zieleń urządzona,
- c) sieci, urządzenia i obiekty infrastruktury technicznej.

4) Zakazuje się:

- a) lokalizacji wolnostojących garaży,
- b) realizacji przedsięwzięć określanych jako mogące zawsze znacząco oddziaływać na środowisko, za wyjątkiem inwestycji celu publicznego z zakresu łączności publicznej.

5) Zasady ochrony i kształtowania ład przestrzennego:

- a) nakaz wizualnej izolacji miejsc gromadzenia odpadów, w formie zieleni izolacyjnej lub ogrodzenia,
- b) ustala się:
 - zastosowanie pokrycia dachu dachówką, gontem, blachą dachówkową lub blachogontem,
 - stosowanie kolorystyki ścian zewnętrznych w gamie kolorów pastelowych lub kolorystyki materiałów naturalnych (kamień, drewno, itp.) z zastosowaniem form i detali tradycyjnego budownictwa regionalnego, w tym drewnianych wykończeń elewacji ścian szczytowych,
 - stosowanie ażurowych ogrodzeń bez podmurówki, z zastosowaniem materiałów takich jak np. drewno, metal, kamień lub żywopłot,
 - zakaz stosowania okładzin ściennych z tworzyw sztucznych, prefabrykowanych ogrodzeń betonowych oraz ogrodzeń z drutu kolczastego.

6) Zasady kształtowania dopuszczalnej zabudowy oraz wskaźniki zagospodarowania terenu:

- a) maksymalna wysokość zabudowy nie może przekraczać 1 kondygnacji nadziemnej, przy czym wysokość ta nie może być większa niż 10 m,
- b) dopuszcza się kształtowanie dachów budynków o różnych formach,
- c) maksymalna łączna powierzchnia zabudowy nie może być większa niż 100 m².

7) Granice i sposoby zagospodarowania terenów lub obiektów podlegających ochronie, ustalonych na podstawie odrębnych przepisów:

- a) nakaz przestrzegania ograniczeń w użytkowaniu terenu określonych w Rozporządzeniu Wojewody Bielskiego nr 7/98 z dnia 20 maja 1998 r. w sprawie utworzenia Żywieckiego Parku Krajobrazowego,
- b) nakaz przestrzegania ograniczeń w użytkowaniu terenu wynikających z położenia terenu w granicach projektowanego specjalnego obszaru ochrony siedlisk Natura 2000 „Beskid Żywiecki” i obszaru specjalnej ochrony ptaków Natura 2000 „Beskid Żywiecki”,
- c) dla terenów położonych w strefie ochrony sanitarnej obejmującej obszar położony w odległości do 50 m od granic terenu cmentarza obowiązuje zakaz lokalizowania zabudowań mieszkalnych, zakładów produkujących artykuły żywności, zakładów żywienia zbiorowego lub zakładów przechowujących artykuły żywności oraz ujęć wody, służących do czerpania wody do picia i potrzeb gospodarczych.

8) Ustalenia dotyczące zasad modernizacji, rozbudowy i budowy systemów komunikacji:

- a) ustala się obsługę komunikacyjną z drogi wewnętrznej znajdującej się poza obszarem objętym planem.

4. Wyznacza się teren drogi publicznej dojazdowej oznaczony na rysunku planu symbolem KDD i wprowadza się następujące ustalenia dotyczące jego przeznaczenia oraz zasad zagospodarowania:

1) Przeznaczenie terenu:

- a) droga publiczna klasy dojazdowej.

2) Dopuszcza się realizację:

- a) zieleni urządzonej,
- b) parkingów,
- c) obiektów małej architektury,
- d) sieci, urządzeń i obiektów infrastruktury technicznej.

3) Zasady zagospodarowania terenu:

- a) ulica jednojezdniowa, z dwoma pasami ruchu,
- b) szerokości fragmentu pasa drogowego w liniach rozgraniczających wynosi 8 m, zgodnie z oznaczeniem na rysunku planu,
- c) szerokość jezdni min. 4,5 m.

4) Wymagania wynikające z potrzeb kształtowania przestrzeni publicznych:

- a) dopuszcza się lokalizację reklam w części nie przeznaczony dla ruchu pojazdów,
- b) zakaz realizacji obiektów tymczasowych w obrębie przestrzeni dostępnych dla ruchu pieszego.

5) Granice i sposoby zagospodarowania terenów lub obiektów podlegających ochronie, ustalonych na podstawie odrębnych przepisów:

- a) nakaz przestrzegania ograniczeń w użytkowaniu terenu określonych w Rozporządzeniu Wojewody Bielskiego nr 7/98 z dnia 20 maja 1998 r. w sprawie utworzenia Żywieckiego Parku Krajobrazowego,
- b) nakaz przestrzegania ograniczeń w użytkowaniu terenu wynikających z położenia terenu w granicach projektowanego specjalnego obszaru ochrony siedlisk Natura 2000 „Beskid Żywiecki” i obszaru specjalnej ochrony ptaków Natura 2000 „Beskid Żywiecki”.

5. Wyznacza się teren lasów oznaczony na rysunku planu symbolem ZL i wprowadza się następujące ustalenia dotyczące jego przeznaczenia oraz zasad zagospodarowania:

1) Przeznaczenie terenu:

a) teren lasów.

2) Dopuszcza się:

a) realizację sieci, urządzeń infrastruktury technicznej w zakresie zgodnym z ustawą o lasach i ustawą o ochronie gruntów rolnych i leśnych.

3) Zakazuje się:

- a) lokalizacji obiektów tymczasowych i budynków nie związanych z przeznaczeniem terenu,
- b) użytkowania terenu w sposób sprzeczny z ustawą o lasach oraz ustawą o ochronie gruntów rolnych i leśnych.

4) Granice i sposoby zagospodarowania terenów lub obiektów podlegających ochronie, ustalonych na podstawie odrębnych przepisów:

- a) nakaz przestrzegania ograniczeń w użytkowaniu terenu określonych w Rozporządzeniu Wojewody Bielskiego nr 7/98 z dnia 20 maja 1998 r. w sprawie utworzenia Żywieckiego Parku Krajobrazowego,
- b) nakaz przestrzegania ograniczeń w użytkowaniu terenu wynikających z położenia terenu w granicach projektowanego specjalnego obszaru ochrony siedlisk Natura 2000 „Beskid Żywiecki” i obszaru specjalnej ochrony ptaków Natura 2000 „Beskid Żywiecki”.

§ 5. Zasady ochrony środowiska, przyrody i krajobrazu kulturowego.

Na obszarze objętym planem obowiązują następujące ustalenia wynikające z potrzeb ochrony środowiska:

- 1) istniejąca i projektowana działalność nie może powodować przekroczeń standardów jakości środowiska poza granicami terenu, do którego prowadzący działalność posiada tytuł prawny,
- 2) zakaz prowadzenia gospodarki wodno-ściekowej powodującej zanieczyszczenie wód powierzchniowych i podziemnych,
- 3) w zakresie ochrony przed hałasem wprowadza się następujące ustalenia :
 - a) dla terenu oznaczonego symbolem US1 dopuszczalny poziom hałasu w środowisku ustala się jak dla terenów przeznaczonych na cele rekreacyjno-wypoczynkowe,
- 4) w zakresie gospodarki odpadami ustala się gromadzenie odpadów komunalnych w szczelnych pojemnikach na własnej działce i usuwanie zgodnie z zasadami obowiązującymi na terenie gminy Rajcza.

§ 6. Zasady modernizacji, rozbudowy i budowy systemów infrastruktury technicznej. Na obszarze objętym planem obowiązują następujące ustalenia w odniesieniu do systemów infrastruktury technicznej:

1) ustalenia ogólne:

- a) Ustala się możliwość budowy przyłączy, sieci, urządzeń i obiektów infrastruktury technicznej niezbędnych dla obsługi terenów objętych planem, przy zachowaniu pozostałych ustaleń planu,
- b) Dopuszcza się prowadzenie sieci infrastruktury technicznej nie związanych z obsługą terenów objętych planem, wyłącznie w przypadku, gdy nie ograniczy to możliwości zagospodarowania terenów zgodnie z ustaleniami planu,
- c) Sieci i urządzenia techniczne należy lokalizować w obrębie przestrzeni publicznych, z wyjątkiem tych przebiegów, które wynikają z potrzeb realizacji przeznaczenia poszczególnych terenów.

2) ustalenia w odniesieniu do zaopatrzenia w wodę:

- a) ustala się zaopatrzenie w wodę wszystkich odbiorców z sieci wodociągowej zaopatrywanej z lokalnych ujęć znajdującej się w obszarze objętym planem lub poza tym obszarem, poprzez przyłącza lub budowę sieci wodociągowej o przekroju nie mniejszym niż Ø32 mm oraz sieci wodociągowej przeciwpożarowej o przekroju nie mniejszym niż Ø100 mm.

3) ustalenia w zakresie odprowadzania ścieków komunalnych:

- a) ustala się odprowadzanie ścieków komunalnych do kolektorów sieci kanalizacji sanitarnej znajdującej się w obszarze objętym planem lub poza tym obszarem, z odprowadzeniem ścieków do oczyszczalni ścieków, zlokalizowanej poza obszarem objętym planem, poprzez przyłącza lub budowę sieci kanalizacyjnej o przekroju nie mniejszym niż $\varnothing 160$ mm dla kanalizacji grawitacyjnej lub $\varnothing 40$ mm dla kanalizacji tłocznej,
- b) na terenach wyposażonych w kanalizację sanitarną ustala się zakaz użytkowania zbiorników bezodpływowych i nakaz przyłączenia nieruchomości do istniejącej sieci kanalizacyjnej,
- c) do czasu realizacji gminnego systemu kanalizacji sanitarnej dopuszcza się tymczasowe odprowadzanie ścieków sanitarnych do szczelnych bezodpływowych zbiorników z nakazem ich opróżniania i transportu ścieków taborem asenizacyjnym do stacji zlewnych lub do lokalnych oczyszczalni ścieków.

4) ustalenia w zakresie odprowadzania wód opadowych i roztopowych:

- a) ustala się ujmowanie wód opadowych i roztopowych z powierzchni terenu o trwałej nawierzchni dróg i parkingów w system kanalizacji deszczowej o średnicach kanałów nie mniejszych niż $\varnothing 160$ mm, zaopatrzone w urządzenia oczyszczające ścieki przed odprowadzeniem do odbiornika,
- b) dopuszcza się retencjonowanie odpowiednio podczyszczonych wód opadowych i roztopowych z terenów o trwałej nawierzchni dróg i parkingów z możliwością ich wykorzystania do nawadniania okolicznych terenów.

5) ustalenia w zakresie zaopatrzenia w energię elektryczną:

- a) ustala się utrzymanie i rozbudowę istniejącego układu sieci elektroenergetycznych średniego napięcia oraz sieci elektroenergetycznych niskiego napięcia zasilanych ze stacji transformatorowych znajdujących się poza obszarem objętym planem,
- b) ustala się możliwość budowy w obszarze objętym planem nowych stacji transformatorowych i sieci elektroenergetycznych średniego i niskiego napięcia,

6) ustalenia w odniesieniu do sieci gazowych:

- a) dopuszcza się realizację sieci gazowej niskiego i średniego ciśnienia,

7) ustalenia w odniesieniu do sieci teletechnicznych:

- a) ustala się utrzymanie istniejącego układu sieci i urządzeń teletechnicznych oraz jego rozbudowę,
- b) ustala się przyjęcie zasady podziemnego kablowania nowo realizowanych oraz przebudowywanych i rozbudowywanych sieci teletechnicznych,

8) ustalenia w odniesieniu do zaopatrzenia w energię ciepłą:

- a) ustala się ogrzewanie budynków poprzez indywidualne lub grupowe źródła ciepła z zastosowaniem ekologicznych nośników energii, wykorzystujących np.: olej opałowy, energię elektryczną, paliwo gazowe i odnawialne źródła energii (kolektory słoneczne i pompy ciepła, itp.).

§ 7. Ustalenia dotyczące sposobu i terminu tymczasowego zagospodarowania, urządzania i użytkowania terenów.

1. Do czasu realizacji ustaleń planu tereny należy użytkować w sposób dotychczasowy, bez możliwości podejmowania działań utrudniających wprowadzenie zagospodarowania zgodnego z planem.

2. Nie dopuszcza się innego, tymczasowego zagospodarowania terenu, poza wymienionym w ust. 1.

§ 8. Ustalenia dotyczące regulacji będących przedmiotem art.15 ust. 2 pkt. 12 i art. 36 ust. 4 ustawy.

Ustala się stawkę służącą naliczeniu opłaty, o której mowa w art. 36 ust. 4 ustawy (z tytułu wzrostu wartości nieruchomości w związku z uchwaleniem planu) w wysokości 30%.

Przepisy końcowe

§ 9. Uchwała podlega ogłoszeniu w Dzienniku Urzędowym Województwa Śląskiego i publikacji na stronie internetowej Urzędu Gminy Rajcza.

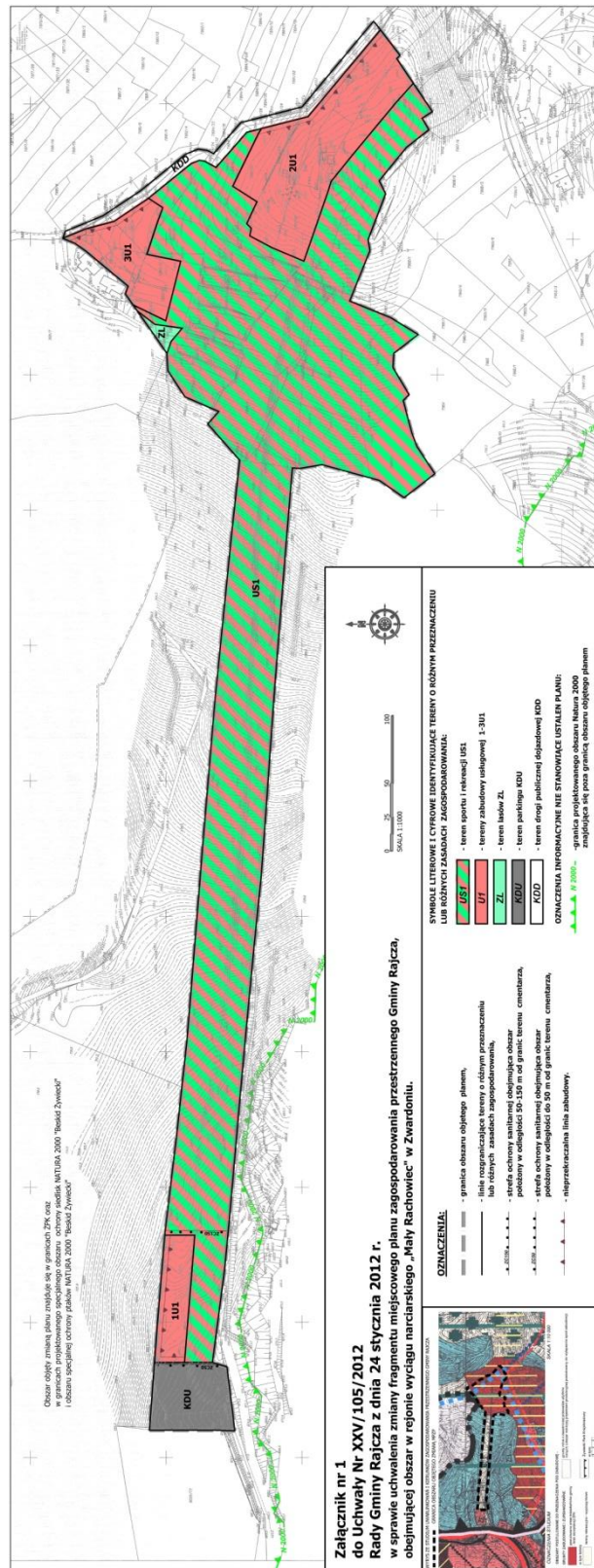
§ 10. Wykonanie uchwały powierza się Wójtowi Gminy Rajcza.

§ 11. Uchwała wchodzi w życie po upływie 14 dni od daty jej ogłoszenia w Dzienniku Urzędowym Województwa Śląskiego.

Przewodnicząca Rady

Honorata Szatanik

Załącznik Nr 1 do Uchwały Nr XXV/105/2012
 Rady Gminy Rajcza
 z dnia 24 stycznia 2012 r.



Załącznik Nr 2 do Uchwały Nr XXV/105/2012
Rady Gminy Rajcza
z dnia 24 stycznia 2012 r.

Rozstrzygnięcie o sposobie realizacji inwestycji z zakresu infrastruktury technicznej, które należą do zadań własnych gminy, zapisanych w zmianie fragmentu miejscowego planu zagospodarowania przestrzennego Gminy Rajcza, obejmującej obszar w rejonie wyciągu narciarskiego „Mały Rachowiec” w Zwardoniu oraz zasadach ich finansowania zgodnie z przepisami o finansach publicznych.

Działając na podstawie art. 20 pkt. 1 ustawy z dnia 27 marca 2003 r. o planowaniu i zagospodarowaniu przestrzennym (Dz. U. Nr 80, poz. 717 z późniejszymi zmianami), oraz § 11 pkt 2 Rozporządzenia Ministra Infrastruktury z dnia 26 sierpnia 2003 r. w sprawie wymaganego zakresu projektu miejscowego planu zagospodarowania przestrzennego (Dz. U. Nr 164, poz. 1587) Rada Gminy Rajcza przyjmuje poniższe rozstrzygnięcie. Szacunkowe kwoty zawiera "Prognoza skutków finansowych uchwalenia zmiany fragmentu miejscowego planu zagospodarowania przestrzennego Gminy Rajcza, obejmującej obszar w rejonie wyciągu narciarskiego „Mały Rachowiec” w Zwardoniu ", będąca integralną częścią dokumentacji planistycznej.

1. Inwestycje z zakresu infrastruktury technicznej, które należą do zadań własnych Gminy i są bezpośrednim skutkiem uchwalenia ww. zmiany planu, obejmują realizację infrastruktury technicznej, w tym koszt budowy przyłącza kanalizacyjnego i niewielkich uzupełnień sieci.

2. Opis sposobu realizacji inwestycji wykazanych w ust. 1:

- a) realizacja inwestycji przebiegać będzie zgodnie z obowiązującymi przepisami, w tym m.in. ustawą prawo budowlane, ustawą o zamówieniach publicznych, samorządzie gminnym, gospodarce komunalnej oraz ochronie środowiska,
- b) sposób realizacji inwestycji określonych w pkt 1 może ulegać modyfikacji wraz z dokonującym się postępem technologicznym, zgodnie z zasadą stosowania najlepszej dostępnej techniki (określoną w art.3 pkt.10 ustawy z dnia 27 kwietnia 2001 r. Prawo ochrony środowiska Dz. U. Nr 62, poz. 627), o ile nie stanowi naruszenia ustaleń planu.

3. Finansowanie inwestycji z zakresu infrastruktury technicznej, które należą do zadań własnych gminy ujętych w niniejszym planie podlega przepisom ustawy z dnia 26 listopada 1998 r. o finansach publicznych (tekst jednolity Dz. U. z 2003 r. Nr 15, poz. 148 z późniejszymi zmianami).

4. Zadania wymienione w pkt. 1 finansowane będą z:

- a) budżetu gminy,
- b) funduszy pomocowych (dotacje i pożyczki z funduszy krajowych, pomocowe fundusze unijne),
- c) partnerstwa publiczno – prywatnego.