



DZIENNIK URZĘDOWY

WOJEWÓDZTWA ŚLĄSKIEGO

Katowice, dnia 3 października 2024 r.

Poz. 6546

OBWIESZCZENIE NR 8/24 RADY MIEJSKIEJ W ŚWIĘTOCHŁOWICACH

z dnia 26 września 2024 r.

w sprawie ogłoszenia tekstu jednolitego uchwały w sprawie miejscowego planu zagospodarowania przestrzennego dla obszaru położonego pomiędzy granicą administracyjną miasta oraz ulicami: Drogowa Trasa Średnicowa, Bytomska, Krasickiego, Mickiewicza, Chorzowska

1. Na podstawie art. 16 ust. 3 i 4 ustawy z dnia 20 lipca 2000 r. o ogłaszaniu aktów normatywnych i niektórych innych aktów prawnych (tekst jednolity: Dz. U. z 2019 r. poz. 1461) ogłasza się w załączeniu do niniejszego obwieszczenia tekst jednolity Uchwały Nr XXII/266/12 Rady Miejskiej w Świętochłowicach z dnia 8 sierpnia 2012 r. w sprawie miejscowego planu zagospodarowania przestrzennego dla obszaru położonego pomiędzy granicą administracyjną miasta oraz ulicami: Drogowa Trasa Średnicowa, Bytomska, Krasickiego, Mickiewicza, Chorzowska (Dz. Urz. Woj. Śląskiego z 2012 r. poz. 3645 z dnia 10 września 2012 r.) obejmujący jednolity tekst planu i jednolity rysunek planu z uwzględnieniem zmian wprowadzonych:

- 1) Uchwałą Nr XIX/194/16 Rady Miejskiej w Świętochłowicach z dnia 24 lutego 2016 r. w sprawie miejscowego planu zagospodarowania przestrzennego dla obszaru na terenie miasta Świętochłowice pomiędzy ulicami: Bytomską, Uroczysko, Krasickiego oraz Drogową Trasą Średnicową (Dz. Urz. Woj. Śląskiego poz. 1393 z dnia 2 marca 2016 r.)
- 2) Uchwałą Nr LI/414/18 Rady Miejskiej w Świętochłowicach z dnia 6 lipca 2018 r. w sprawie zmiany miejscowego planu zagospodarowania przestrzennego dla obszaru położonego pomiędzy granicą administracyjną miasta oraz ulicami: Drogowa Trasa Średnicowa, Bytomska, Krasickiego, Mickiewicza, Chorzowska, zatwierdzonego uchwałą Nr XXII/266/12 Rady Miejskiej w Świętochłowicach z dnia 8 sierpnia 2012 r., ogłoszoną w Dz. Urz. Woj. Śl. z 2012 r., poz. 3645 z dnia 10 września 2012 r. w zakresie zapisów dla terenu oznaczonego symbolem Uc24 (Dz. Urz. Woj. Śląskiego poz. 4744 z 16 lipca 2018 r.);
- 3) Uchwałą Nr XXII/165/19 Rady Miejskiej w Świętochłowicach z dnia 25 listopada 2019 r. w sprawie miejscowego planu zagospodarowania przestrzennego dla obszaru w rejonie ulic Chorzowskiej i Przemysłowej (Dz. Urz. Woj. Śląskiego poz. 8081 z 2 grudnia 2019 r.);
- 4) Uchwałą Nr LXIII/495/22 Rady Miejskiej w Świętochłowicach z dnia 27 października 2022 r. w sprawie miejscowego planu zagospodarowania przestrzennego dla obszaru Miasta Świętochłowice w rejonie ulic: Chorzowskiej, Przemysłowej, Drogowej Trasy Średnicowej oraz zachodniej granicy administracyjnej miasta (Dz. Urz. Woj. Śląskiego poz. 6969 z 7 listopada 2022 r.);

2. Podany w załączniku do niniejszego obwieszczenia tekst jednolity uchwały nie obejmuje załączników nr 2 i 3 do Uchwały Nr XXII/266/12 Rady Miejskiej w Świętochłowicach z dnia 8 sierpnia 2012 r. w sprawie miejscowego planu zagospodarowania przestrzennego dla obszaru położonego pomiędzy granicą administracyjną miasta oraz ulicami: Drogowa Trasa Średnicowa, Bytomska, Krasickiego, Mickiewicza, Chorzowska (Dz. Urz. Woj. Śląskiego z 2012 r. poz. 3645 z dnia 10 września 2012 r.).

3. Obwieszczenie podlega ogłoszeniu w Dzienniku Urzędowym Województwa Śląskiego.

Przewodniczący Rady Miejskiej w Świętochłowicach

Bartosz Karcz

Załącznik do obwieszczenia Nr 8/24
Rady Miejskiej w Świętochłowicach
z dnia 26 września 2024 r.

**UCHWAŁA NR XXII/266/12
RADY MIEJSKIEJ W ŚWIĘTOCHŁOWICACH**

z dnia 8 sierpnia 2012 r.

w sprawie uchwalenia miejscowego planu zagospodarowania przestrzennego dla obszaru położonego pomiędzy granicą administracyjną miasta oraz ulicami: Drogowa Trasa Średnicowa, Bytomska, Krasickiego, Mickiewicza, Chorzowska

Na podstawie art. 18 ust. 2 pkt 5, art. 40 ust. 1 i art. 42 Ustawy z dnia 8 marca 1990 r. o samorządzie gminnym (Dz. U. z 2001 r. Nr 142 poz. 1591 z późn. zm.) oraz art. 20 ust. 1 w związku z art. 14 ust. 8 i art. 29 Ustawy z dnia 27 marca 2003 r. o planowaniu i zagospodarowaniu przestrzennym (Dz. U. z 2012 r. poz. 647), na wniosek Prezydenta Miasta Świętochłowice

po stwierdzeniu nie naruszenia ustaleń planu z ustaleniami Studium uwarunkowań i kierunków zagospodarowania przestrzennego miasta Świętochłowice przyjętego uchwałą Rady Miejskiej w Świętochłowicach nr LVII/422/10 z dnia 3 listopada 2010 r.

**Rada Miejska w Świętochłowicach
uchwała:**

miejscowy plan zagospodarowania przestrzennego dla obszaru położonego pomiędzy granicą administracyjną miasta oraz ulicami: Drogowa Trasa Średnicowa, Bytomska, Krasickiego, Mickiewicza, Chorzowska.

**Rozdział 1.
Przepisy ogólne.**

§ 1.1. Uchwała się miejscowy plan zagospodarowania przestrzennego dla obszaru położonego pomiędzy granicą administracyjną miasta oraz ulicami: Drogowa Trasa Średnicowa, Bytomska, Krasickiego, Mickiewicza, Chorzowska – o powierzchni około 186ha, w granicach wyznaczonych na załączniku graficznym numer 1.

2. Miejscowy plan zagospodarowania przestrzennego o którym mowa w ust. 1 składa się z tekstu planu stanowiącego treść niniejszej uchwały oraz załączników:

- 1) załącznik Nr 1 – rysunek planu sporządzony na mapie zasadniczej w skali 1:2000 wraz z wrysem ze Studium uwarunkowań i kierunków zagospodarowania przestrzennego miasta Świętochłowice przyjętego uchwałą Rady Miejskiej w Świętochłowicach nr LVII/422/10 z dnia 3 listopada 2010 r.;
- 2) załącznik Nr 2 – rozstrzygnięcie o sposobie realizacji inwestycji z zakresu infrastruktury technicznej, należących do zadań własnych Gminy oraz o zasadach finansowania inwestycji z zakresu infrastruktury technicznej, należących do zadań własnych Gminy;
- 3) załącznik Nr 3 – rozstrzygnięcie o sposobie rozpatrzenia uwag.

3. Ustaleniami obowiązującymi na rysunku planu są następujące oznaczenia graficzne:

- 1) granica opracowania;
- 2) linie rozgraniczające tereny o różnym przeznaczeniu lub różnych zasadach zagospodarowania;
- 3) symbole terenów;
- 4) obowiązująca linia zabudowy;
- 5) nieprzekraczalna linia zabudowy;

- 6) (skreślony)¹⁾
- 7) (skreślony);²⁾
- 8) granica obszarów objętych ochroną konserwatorską, wyznaczonych przez Wojewódzkiego Konserwatora Zabytków do ujęcia w gminnej ewidencji zabytków;
- 9) obiekty objęte ochroną konserwatorską, figurujące w wykazie obiektów zabytkowych, wyznaczonych przez Wojewódzkiego Konserwatora Zabytków do ujęcia w gminnej ewidencji zabytków;
- 10) granica terenu i obszaru górniczego;
- 11) tereny płytkiej eksploatacji;
- 12) symbole terenów:
 - a) MW – tereny zabudowy wielorodzinnej,
 - b) MW/U – tereny zabudowy wielorodzinnej z usługami,
 - c) (skreślony),³⁾
 - d) MN – tereny zabudowy mieszkaniowej jednorodzinnej,
 - e) U – tereny zabudowy usługowej,
 - f) UK – tereny zabudowy usługowej – usług komunikacji,
 - g) Uc – tereny rozmieszczenia obiektów handlowych o powierzchni sprzedaży powyżej 2000 m²,
 - h) (skreślony),⁴⁾
 - i) KG – tereny garaży,
 - j) Z – tereny zieleni,
 - k) Z/Ws – tereny zieleni i wód powierzchniowych;
 - l) ZP – tereny zieleni urządzonej,
 - m) KDG – tereny dróg publicznych – drogi główne,
 - n) KDZ – tereny dróg publicznych – drogi zbiorcze,
 - o) KDL – tereny dróg publicznych – drogi lokalne,
 - p) KDD – tereny dróg publicznych – drogi dojazdowe,

¹⁾ W związku z wejściem w życie Uchwały Nr LXIII/495/22 Rady Miejskiej w Świętochłowicach z dnia 27 października 2022 r. w sprawie miejscowego planu zagospodarowania przestrzennego dla obszaru Miasta Świętochłowice w rejonie ulic: Chorzowskiej, Przemysłowej, Drogowej Trasy Średnicowej oraz zachodniej granicy administracyjnej miasta (Dz. Urz. Woj. Śląskiego poz. 6969 z 7 listopada 2022 r.)

²⁾ W związku z wejściem w życie Uchwały Nr XXII/165/19 Rady Miejskiej w Świętochłowicach z dnia 25 listopada 2019 r. w sprawie miejscowego planu zagospodarowania przestrzennego dla obszaru w rejonie ulic Chorzowskiej i Przemysłowej (Dz. Urz. Woj. Śląskiego poz. 8081 z 2 grudnia 2019 r.)

W związku z wejściem w życie Uchwały Nr LXIII/495/22 Rady Miejskiej w Świętochłowicach z dnia 27 października 2022 r. w sprawie miejscowego planu zagospodarowania przestrzennego dla obszaru Miasta Świętochłowice w rejonie ulic: Chorzowskiej, Przemysłowej, Drogowej Trasy Średnicowej oraz zachodniej granicy administracyjnej miasta (Dz. Urz. Woj. Śląskiego poz. 6969 z 7 listopada 2022 r.)

³⁾ W związku z wejściem w życie Uchwały Nr XIX/194/16 Rady Miejskiej w Świętochłowicach z dnia 24 lutego 2016 r. w sprawie zmiany miejscowego planu zagospodarowania przestrzennego dla obszaru na terenie miasta Świętochłowice pomiędzy ulicami: Bytomską, Uroczysko, Krasickiego oraz Drogową Trasą Średnicową (Dz. Urz. Woj. Śląskiego poz. 1393 z dnia 2 marca 2016 r.)

⁴⁾ W związku z wejściem w życie Uchwały Nr XXII/165/19 Rady Miejskiej w Świętochłowicach z dnia 25 listopada 2019 r. w sprawie miejscowego planu zagospodarowania przestrzennego dla obszaru w rejonie ulic Chorzowskiej i Przemysłowej (Dz. Urz. Woj. Śląskiego poz. 8081 z 2 grudnia 2019 r.)

W związku z wejściem w życie Uchwały Nr LXIII/495/22 Rady Miejskiej w Świętochłowicach z dnia 27 października 2022 r. w sprawie miejscowego planu zagospodarowania przestrzennego dla obszaru Miasta Świętochłowice w rejonie ulic: Chorzowskiej, Przemysłowej, Drogowej Trasy Średnicowej oraz zachodniej granicy administracyjnej miasta (Dz. Urz. Woj. Śląskiego poz. 6969 z 7 listopada 2022 r.)

- q) KW – drogi wewnętrzne,
- r) Kx – ciągi pieszo-jezdne,
- s) KDW – tereny dróg publicznych – węzły,
- t) (skreślony).⁵⁾

4. Pozostałe oznaczenia na rysunku planu, nie stanowią jego ustaleń i mają charakter informacyjny:

- 1) (skreślony);⁶⁾
- 2) tereny zamknięte;
- 3) istniejące i projektowane sieci i urządzenia infrastruktury technicznej wraz ze strefami technicznymi.

5. Niezależnie od przeznaczenia podstawowego i uzupełniającego, w granicach każdej z nieruchomości, może występować dodatkowo (bez jego jednoznacznego definiowania w planie):

- 1) dojazdy niewydzielone;
- 2) komunikacja kołowa, piesza i rowerowa;
- 3) parkingi;
- 4) zieleń;
- 5) urządzenia i elementy infrastruktury technicznej;
- 6) obiekty małej architektury.

§ 2. Ilekroć w dalszych przepisach niniejszej uchwały jest mowa o:

1. Uchwale – należy przez to rozumieć niniejszą Uchwałę Rady Miejskiej w Świętochłowicach.

2. Planie – należy przez to rozumieć komplet ustaleń, dotyczących terenu objętego zasięgiem opracowania miejscowego planu zagospodarowania przestrzennego wg ustaleń rozdz. 1 § 1, a będących przedmiotem niniejszej uchwały.

3. Ustawie lub ustawie o planowaniu i zagospodarowaniu przestrzennym – należy przez to rozumieć Ustawę z dnia 27 marca 2003 r. o planowaniu i zagospodarowaniu przestrzennym (Dz. U. z 2012 r. poz. 647).

4. Przepisach odrębnych – należy przez to rozumieć obowiązujące przepisy ustaw wraz z aktami wykonawczymi.

5. Przeznaczeniu podstawowym – należy przez to rozumieć planowane przeznaczenie terenu (rodzaj użytkowania terenu), które przeważa w terenie wyznaczonym liniami rozgraniczającymi.

6. Powierzchni zabudowy – należy przez to rozumieć sumę wszystkich powierzchni zabudowy budynków, liczoną w zewnętrznym obrysie murów na poziomie parteru budynku.

7. Wskaźniku intensywności zabudowy – należy przez to rozumieć iloraz sumy powierzchni, liczonych po zewnętrznym obrysie murów, wszystkich kondygnacji naziemnych do powierzchni działki budowlanej.

⁵⁾ W związku z wejściem w życie Uchwały Nr LXIII/495/22 Rady Miejskiej w Świętochłowicach z dnia 27 października 2022 r. w sprawie miejscowego planu zagospodarowania przestrzennego dla obszaru Miasta Świętochłowice w rejonie ulic: Chorzowskiej, Przemysłowej, Drogowej Trasy Średnicowej oraz zachodniej granicy administracyjnej miasta (Dz. Urz. Woj. Śląskiego poz. 6969 z 7 listopada 2022 r.)

⁶⁾ W związku z wejściem w życie Uchwały Nr LXIII/495/22 Rady Miejskiej w Świętochłowicach z dnia 27 października 2022 r. w sprawie miejscowego planu zagospodarowania przestrzennego dla obszaru Miasta Świętochłowice w rejonie ulic: Chorzowskiej, Przemysłowej, Drogowej Trasy Średnicowej oraz zachodniej granicy administracyjnej miasta (Dz. Urz. Woj. Śląskiego poz. 6969 z 7 listopada 2022 r.)

W związku z wejściem w życie Uchwały Nr XXII/165/19 Rady Miejskiej w Świętochłowicach z dnia 25 listopada 2019 r. w sprawie miejscowego planu zagospodarowania przestrzennego dla obszaru w rejonie ulic Chorzowskiej i Przemysłowej (Dz. Urz. Woj. Śląskiego poz. 8081 z 2 grudnia 2019 r.)

W związku z wejściem w życie Uchwały Nr LXIII/495/22 Rady Miejskiej w Świętochłowicach z dnia 27 października 2022 r. w sprawie miejscowego planu zagospodarowania przestrzennego dla obszaru Miasta Świętochłowice w rejonie ulic: Chorzowskiej, Przemysłowej, Drogowej Trasy Średnicowej oraz zachodniej granicy administracyjnej miasta (Dz. Urz. Woj. Śląskiego poz. 6969 z 7 listopada 2022 r.)

8. Adaptacji – należy przez to rozumieć zachowanie istniejącego zagospodarowania z możliwością przeprowadzenia robót związanych z remontem istniejącej zabudowy.

9. Dojazdach niewydzielonych – należy przez to rozumieć istniejące i projektowane ulice i drogi dojazdowe, nie wydzielone liniami rozgraniczającymi na rysunku planu. Przebieg tych dojazdów może być ustalony na etapie projektowania inwestycyjnego.

10. Proekologicznych źródeł ciepła – należy przez to rozumieć stosowanie ekologicznych i wysokosprawnych źródeł ciepła.

11. Nieprzekraczalnej linii zabudowy – należy przez to rozumieć granicę obszaru z możliwością wprowadzania zabudowy, tj. budynków bez prawa jej przekroczenia – dotyczy pierwszej naziemnej kondygnacji budynku – w kierunku linii rozgraniczającej teren – z wyłączeniem elementów zewnętrznych budynku, tj. schodów zewnętrznych, pochylni, ganków itp..

12. Obowiązującej linii zabudowy – należy przez to rozumieć linię w oparciu o którą lokalizowana jest elewacja frontowa budynku.

Zasady ochrony i kształtowania ład przestrzennego

§ 3. Ustalenia ogólne obowiązujące dla wszystkich wyznaczonych terenów:

1. W ramach terenu objętego niniejszą uchwałą nie wyznacza się obszarów wymagających przeprowadzenia scaleń i podziałów nieruchomości.

2. Zabudowa od strony dróg publicznych i wewnętrznych została określona na rysunku planu w formie linii zabudowy. W przypadku braku wyznaczonej linii zabudowy obowiązują przepisy odrębne z zakresu dróg publicznych.

3. Ustala się zasady lokalizacji reklam:

- 1) zakaz lokalizacji reklam w granicach wyznaczonych liniami rozgraniczającymi dróg oraz terenów o symbolach Z, ZP;
- 2) maksymalna powierzchnia tablicy reklamowej na ogrodzeniach prywatnych posesji 2 m², w pozostałych przypadkach 4 m²;
- 3) możliwość lokalizacji tymczasowych banerów;
- 4) forma plastyczna reklam musi nawiązywać do charakteru i wystroju elewacji;
- 5) reklamy na budynkach lokalizować w sposób nie naruszający ciągłości kompozycji, bryły i wystroju architektonicznego.

Zasady ochrony środowiska

§ 4. 1. W obszarze objętym planem nie występują tereny zagrożone osuwaniem się mas ziemnych.

2. Obszar objęty planem znajduje się w granicach obszaru górniczego KWK Halemba-Wirek Ruch-Wirek, dla którego zakończono eksploatację górnictwem. W obszarze objętym planem zlokalizowane są zlikwidowane szyby kopalniane, które zaznaczono na rysunku planu.

3. W obszarze objętym planem występują tereny objęte strefą płytkiej eksploatacji górnictwem, które zostały wyznaczone na rysunku planu.

4. W obszarze objętym planem nie występują tereny narażone na niebezpieczeństwo powodzi.

5. W odniesieniu do środowiska naturalnego ustala się:

- 1) nakazy:
 - a) odprowadzenia ścieków komunalnych do kanalizacji sanitarnej, a wody opadowej do kanalizacji deszczowej z możliwością stosowania alternatywnych rozwiązań zgodnie z przepisami odrębnymi z zakresu Prawa wodnego,
 - b) stosowania proekologicznych źródeł ciepła dla celów grzewczych i socjalno-bytowych,

- c) ochrony akustycznej terenów zgodnie z przepisami odrębnymi z zakresu ochrony środowiska:
 - MW, MW/U, (skreślony)⁷⁾ – jako terenów zabudowy mieszkaniowej wielorodzinnej,
 - MN, (skreślony)⁸⁾ – jako terenów zabudowy mieszkaniowej jednorodzinnej,
- d) utrzymania poziomów elektromagnetycznych poniżej dopuszczalnych lub co najmniej na tych poziomach,
- e) dla istniejących i projektowanych obiektów usługowych oraz innych obiektów działalności gospodarczej ustala się konieczność ograniczania związanej z nią uciążliwości do granic wynikających z prawa posiadania, tak aby emisje nie przekraczały obowiązujących standardów jakości środowiska,
- f) dla prowadzenia prawidłowej gospodarki odpadami obowiązują zasady określone w przepisach odrębnych z zakresu odpadów,
- g) wykonania nawierzchni utwardzonej na parkingach umożliwiającej odprowadzenie wód opadowych zgodnie z przepisami odrębnymi z zakresu ochrony środowiska;

2) zakazy:

- a) lokalizacji przedsięwzięć mogących zawsze znacząco oddziaływać na środowisko z wyłączeniem inwestycji związanych z infrastrukturą techniczną i komunikacyjną (skreślony)⁹⁾
- b) odprowadzania ścieków komunalnych do wód i do ziemi,
- c) gromadzenia odpadów, za wyjątkiem odpadów związanych z działalnością prowadzoną na własnym terenie lub przeznaczonych do wykorzystania na tym terenie.

6. w obszarze objętym zmianą planu występuje złożo węgla kamiennego „Pokój” i „Barbara-Chorzów”.¹⁰⁾

Zasady ochrony krajobrazu kulturowego dziedzictwa kulturowego i zabytków oraz dóbr kultury współczesnej

§ 5. 1. (skreślony).¹¹⁾

2. W ramach terenu objętego planem występują obiekty objęte ochroną konserwatorską, figurujące w wykazie obiektów zabytkowych, wyznaczonych przez Wojewódzkiego Konserwatora Zabytków do ujęcia w gminnej ewidencji zabytków i obszary objęte ochroną konserwatorską, wyznaczonych przez Wojewódzkiego Konserwatora Zabytków do ujęcia w gminnej ewidencji zabytków, które obejmuje się ochroną na mocy niniejszej uchwały:

- 1) Budynek przy ul. Sądowej 1 – Centrum Integracji Społecznej;
- 2) Budynek przy ul. Chorzowskiej 73 – Centrum Kultury Śląskiej;
- 3) Budynek przy ul. Wallisa 1 – Dom Sportu;
- 4) Budynek przy ul. Imieli 4/Wallisa 9;

⁷⁾ W związku z wejściem w życie Uchwały Nr XIX/194/16 Rady Miejskiej w Świętochłowicach z dnia 24 lutego 2016 r. w sprawie miejscowego planu zagospodarowania przestrzennego dla obszaru na terenie miasta Świętochłowice pomiędzy ulicami: Bytomską, Uroczysko, Krasickiego oraz Drogową Trasą Średnicową (DZ.Urz. Woj. Śląskiego poz. 1393 z dnia 2 marca 2016 r.)

⁸⁾ W związku z wejściem w życie Uchwały Nr XIX/194/16 Rady Miejskiej w Świętochłowicach z dnia 24 lutego 2016 r. w sprawie miejscowego planu zagospodarowania przestrzennego dla obszaru na terenie miasta Świętochłowice pomiędzy ulicami: Bytomską, Uroczysko, Krasickiego oraz Drogową Trasą Średnicową (DZ.Urz. Woj. Śląskiego poz. 1393 z dnia 2 marca 2016 r.)

⁹⁾ W związku z wejściem w życie Uchwały Nr LXIII/495/22 Rady Miejskiej w Świętochłowicach z dnia 27 października 2022 r. w sprawie miejscowego planu zagospodarowania przestrzennego dla obszaru Miasta Świętochłowice w rejonie ulic: Chorzowskiej, Przemysłowej, Drogowej Trasy Średnicowej oraz zachodniej granicy administracyjnej miasta (Dz. Urz. Woj. Śląskiego poz. 6969 z 7 listopada 2022 r.)

¹⁰⁾ W brzmieniu ustalonym przez § 2 pkt. 1 Uchwały Nr LI/414/18 Rady Miejskiej w Świętochłowicach z dnia 6 lipca 2018 r. (DZ.Urz. Woj. Śląskiego poz. 4744 z 16 lipca 2018 r., która weszła w życie z dniem 31 lipca 2018 r.)

¹¹⁾ W związku z wejściem w życie Uchwały Nr LXIII/495/22 Rady Miejskiej w Świętochłowicach z dnia 27 października 2022 r. w sprawie miejscowego planu zagospodarowania przestrzennego dla obszaru Miasta Świętochłowice w rejonie ulic: Chorzowskiej, Przemysłowej, Drogowej Trasy Średnicowej oraz zachodniej granicy administracyjnej miasta (Dz. Urz. Woj. Śląskiego poz. 6969 z 7 listopada 2022 r.)

- 5) Budynki przy ul. Chorzowskiej 61/63/65, 67, 71, 73/75/77/79, 81/81a/83, 87/89/91/93, 99;
- 6) Budynki przy ul. Wallisa 1/3, 5, 7/9, 8, 10;
- 7) Budynki przy ul. Moniuszki 2, 4, 6, 8, 10, 12/14;
- 8) Budynki przy ul. Sawickiej 2, 4-6, 8, 10-12, 14-16, 18-20, 22-24-26-28-30, 32-34, 36-38, 9-11, 13-15-17, 19-21-23, 25, 27-29;
- 9) Budynki przy ul. Św. Jana 1-3-5, 2-4-6;
- 10) Budynek przy ul. Imieli 1-3, 5-7, 9-11, 2-4, 6;
- 11) Budynki przy ul. Krótkiej 1, 2;
- 12) Budynki przy ul. Mickiewicza 1-3/5/7, 9, 4/6/8, 10, (skreślony)¹²⁾;
- 13) Budynki przy ul. Pieczki 1/3/5/7, 2/4/6/8/10;
- 14) (skreślony);¹³⁾
- 15) (skreślony);¹⁴⁾
- 16) (skreślony);¹⁵⁾
- 17) (skreślony);¹⁶⁾
- 18) (skreślony);¹⁷⁾
- 19) (skreślony);¹⁸⁾
- 20) (skreślony);¹⁹⁾
- 21) (skreślony);²⁰⁾

¹²⁾ W związku z wejściem w życie Uchwały Nr XXII/165/19 Rady Miejskiej w Świętochłowicach z dnia 25 listopada 2019 r. w sprawie miejscowego planu zagospodarowania przestrzennego dla obszaru w rejonie ulic Chorzowskiej i Przemysłowej (Dz. Urz. Woj. Śląskiego poz. 8081 z 2 grudnia 2019 r.)

¹³⁾ W związku z wejściem w życie Uchwały Nr LXIII/495/22 Rady Miejskiej w Świętochłowicach z dnia 27 października 2022 r. w sprawie miejscowego planu zagospodarowania przestrzennego dla obszaru Miasta Świętochłowice w rejonie ulic: Chorzowskiej, Przemysłowej, Drogowej Trasy Średnicowej oraz zachodniej granicy administracyjnej miasta (Dz. Urz. Woj. Śląskiego poz. 6969 z 7 listopada 2022 r.)

¹⁴⁾ W związku z wejściem w życie Uchwały Nr LXIII/495/22 Rady Miejskiej w Świętochłowicach z dnia 27 października 2022 r. w sprawie miejscowego planu zagospodarowania przestrzennego dla obszaru Miasta Świętochłowice w rejonie ulic: Chorzowskiej, Przemysłowej, Drogowej Trasy Średnicowej oraz zachodniej granicy administracyjnej miasta (Dz. Urz. Woj. Śląskiego poz. 6969 z 7 listopada 2022 r.)

¹⁵⁾ W związku z wejściem w życie Uchwały Nr LXIII/495/22 Rady Miejskiej w Świętochłowicach z dnia 27 października 2022 r. w sprawie miejscowego planu zagospodarowania przestrzennego dla obszaru Miasta Świętochłowice w rejonie ulic: Chorzowskiej, Przemysłowej, Drogowej Trasy Średnicowej oraz zachodniej granicy administracyjnej miasta (Dz. Urz. Woj. Śląskiego poz. 6969 z 7 listopada 2022 r.)

¹⁶⁾ W związku z wejściem w życie Uchwały Nr LXIII/495/22 Rady Miejskiej w Świętochłowicach z dnia 27 października 2022 r. w sprawie miejscowego planu zagospodarowania przestrzennego dla obszaru Miasta Świętochłowice w rejonie ulic: Chorzowskiej, Przemysłowej, Drogowej Trasy Średnicowej oraz zachodniej granicy administracyjnej miasta (Dz. Urz. Woj. Śląskiego poz. 6969 z 7 listopada 2022 r.)

¹⁷⁾ W związku z wejściem w życie Uchwały Nr LXIII/495/22 Rady Miejskiej w Świętochłowicach z dnia 27 października 2022 r. w sprawie miejscowego planu zagospodarowania przestrzennego dla obszaru Miasta Świętochłowice w rejonie ulic: Chorzowskiej, Przemysłowej, Drogowej Trasy Średnicowej oraz zachodniej granicy administracyjnej miasta (Dz. Urz. Woj. Śląskiego poz. 6969 z 7 listopada 2022 r.)

¹⁸⁾ W związku z wejściem w życie Uchwały Nr LXIII/495/22 Rady Miejskiej w Świętochłowicach z dnia 27 października 2022 r. w sprawie miejscowego planu zagospodarowania przestrzennego dla obszaru Miasta Świętochłowice w rejonie ulic: Chorzowskiej, Przemysłowej, Drogowej Trasy Średnicowej oraz zachodniej granicy administracyjnej miasta (Dz. Urz. Woj. Śląskiego poz. 6969 z 7 listopada 2022 r.)

¹⁹⁾ W związku z wejściem w życie Uchwały Nr LXIII/495/22 Rady Miejskiej w Świętochłowicach z dnia 27 października 2022 r. w sprawie miejscowego planu zagospodarowania przestrzennego dla obszaru Miasta Świętochłowice w rejonie ulic: Chorzowskiej, Przemysłowej, Drogowej Trasy Średnicowej oraz zachodniej granicy administracyjnej miasta (Dz. Urz. Woj. Śląskiego poz. 6969 z 7 listopada 2022 r.)

- 22) (skreślony);²¹⁾
- 23) (skreślony);²²⁾
- 24) (skreślony);²³⁾
- 25) (skreślony);²⁴⁾
- 26) (skreślony);²⁵⁾
- 27) (skreślony);²⁶⁾
- 28) (skreślony);²⁷⁾
- 29) (skreślony);²⁸⁾
- 30) (skreślony);²⁹⁾
- 31) (skreślony);³⁰⁾
- 32) Obszar osiedla dla robotników i urzędników d. Huty Silesia i kopalni Matylda pomiędzy ulicami Chorzowską 61-99, Sawickiej 2-9, Pieczki, Moniuszki 2-14, Imieli, Sawickiej, Wallisa 1-5, Sądową 1 (1);
- 33) (skreślony).³¹⁾

3. Celem ochrony poszczególnych obiektów wymienionych w ust. 2 ustala się:

²⁰⁾ W związku z wejściem w życie Uchwały Nr LXIII/495/22 Rady Miejskiej w Świętochłowicach z dnia 27 października 2022 r. w sprawie miejscowego planu zagospodarowania przestrzennego dla obszaru Miasta Świętochłowice w rejonie ulic: Chorzowskiej, Przemysłowej, Drogowej Trasy Średnicowej oraz zachodniej granicy administracyjnej miasta (Dz. Urz. Woj. Śląskiego poz. 6969 z 7 listopada 2022 r.)

²¹⁾ W związku z wejściem w życie Uchwały Nr LXIII/495/22 Rady Miejskiej w Świętochłowicach z dnia 27 października 2022 r. w sprawie miejscowego planu zagospodarowania przestrzennego dla obszaru Miasta Świętochłowice w rejonie ulic: Chorzowskiej, Przemysłowej, Drogowej Trasy Średnicowej oraz zachodniej granicy administracyjnej miasta (Dz. Urz. Woj. Śląskiego poz. 6969 z 7 listopada 2022 r.)

²²⁾ W związku z wejściem w życie Uchwały Nr XXII/165/19 Rady Miejskiej w Świętochłowicach z dnia 25 listopada 2019 r. w sprawie miejscowego planu zagospodarowania przestrzennego dla obszaru w rejonie ulic Chorzowskiej i Przemysłowej (Dz. Urz. Woj. Śląskiego poz. 8081 z 2 grudnia 2019 r.)

²³⁾ W związku z wejściem w życie Uchwały Nr XXII/165/19 Rady Miejskiej w Świętochłowicach z dnia 25 listopada 2019 r. w sprawie miejscowego planu zagospodarowania przestrzennego dla obszaru w rejonie ulic Chorzowskiej i Przemysłowej (Dz. Urz. Woj. Śląskiego poz. 8081 z 2 grudnia 2019 r.)

²⁴⁾ W związku z wejściem w życie Uchwały Nr XXII/165/19 Rady Miejskiej w Świętochłowicach z dnia 25 listopada 2019 r. w sprawie miejscowego planu zagospodarowania przestrzennego dla obszaru w rejonie ulic Chorzowskiej i Przemysłowej (Dz. Urz. Woj. Śląskiego poz. 8081 z 2 grudnia 2019 r.)

²⁵⁾ W związku z wejściem w życie Uchwały Nr XXII/165/19 Rady Miejskiej w Świętochłowicach z dnia 25 listopada 2019 r. w sprawie miejscowego planu zagospodarowania przestrzennego dla obszaru w rejonie ulic Chorzowskiej i Przemysłowej (Dz. Urz. Woj. Śląskiego poz. 8081 z 2 grudnia 2019 r.)

²⁶⁾ W związku z wejściem w życie Uchwały Nr XXII/165/19 Rady Miejskiej w Świętochłowicach z dnia 25 listopada 2019 r. w sprawie miejscowego planu zagospodarowania przestrzennego dla obszaru w rejonie ulic Chorzowskiej i Przemysłowej (Dz. Urz. Woj. Śląskiego poz. 8081 z 2 grudnia 2019 r.)

²⁷⁾ W związku z wejściem w życie Uchwały Nr XXII/165/19 Rady Miejskiej w Świętochłowicach z dnia 25 listopada 2019 r. w sprawie miejscowego planu zagospodarowania przestrzennego dla obszaru w rejonie ulic Chorzowskiej i Przemysłowej (Dz. Urz. Woj. Śląskiego poz. 8081 z 2 grudnia 2019 r.)

²⁸⁾ W związku z wejściem w życie Uchwały Nr XXII/165/19 Rady Miejskiej w Świętochłowicach z dnia 25 listopada 2019 r. w sprawie miejscowego planu zagospodarowania przestrzennego dla obszaru w rejonie ulic Chorzowskiej i Przemysłowej (Dz. Urz. Woj. Śląskiego poz. 8081 z 2 grudnia 2019 r.)

²⁹⁾ W związku z wejściem w życie Uchwały Nr XXII/165/19 Rady Miejskiej w Świętochłowicach z dnia 25 listopada 2019 r. w sprawie miejscowego planu zagospodarowania przestrzennego dla obszaru w rejonie ulic Chorzowskiej i Przemysłowej (Dz. Urz. Woj. Śląskiego poz. 8081 z 2 grudnia 2019 r.)

³⁰⁾ W związku z wejściem w życie Uchwały Nr XXII/165/19 Rady Miejskiej w Świętochłowicach z dnia 25 listopada 2019 r. w sprawie miejscowego planu zagospodarowania przestrzennego dla obszaru w rejonie ulic Chorzowskiej i Przemysłowej (Dz. Urz. Woj. Śląskiego poz. 8081 z 2 grudnia 2019 r.)

³¹⁾ W związku z wejściem w życie Uchwały Nr XXII/165/19 Rady Miejskiej w Świętochłowicach z dnia 25 listopada 2019 r. w sprawie miejscowego planu zagospodarowania przestrzennego dla obszaru w rejonie ulic Chorzowskiej i Przemysłowej (Dz. Urz. Woj. Śląskiego poz. 8081 z 2 grudnia 2019 r.)

- 1) dla budynków zlokalizowanych w jednostkach: MW/U9, MW/U10, MW/U13, MW/U14, MW/U15, (skreślony)³²⁾, MW/U19, MW/U20, MW/U21 nakaz stosowania materiałów tradycyjnych, np. dla ścian cegła elewacyjna lub cegła, tynk oraz materiały pomocnicze typu: drewno, tynk, szkło, stal, a na pokrycie dachów – dachówki ceramicznej, blacha płaska; zakaz stosowania sidingów, blach trapezowych, blach falistych, przeseł z betonowych prefabrykatów jako ogrodzeń;
- 2) (skreślony);³³⁾
- 3) zakaz umieszczania reklam na ścianach szczytowych budynków; dopuszcza się szyldy i reklamy harmonizujące z elewacją, informujące o usługach w strefie parteru;
- 4) zakaz montowania reklam o powierzchni powyżej 2 m²;
- 5) ochronę bryły, detalu architektonicznego oraz stolarki okiennej i drzwiowej z możliwością jej wymiany na analogiczną;
- 6) zachować istniejącą formę dachów;
- 7) zakaz prowadzenia kabli przyłączeniowych, instalacji, urządzeń i anten na elewacji budynku od strony dróg publicznych;
- 8) dla budynków dawnego osiedla robotniczego ustala się ponadto:
 - a) w przypadku przeprowadzania działań renowacyjnych elewacji ustala się nakaz oczyszczenia cegły elewacyjnej (z np. oczyszczenie farb, usunięciu tynków nałożonych wtórnie na elewacji);
 - b) zakaz malowania elewacji ceglanej,
 - c) stosować pokrycie dachu z dachówki ceramicznej,
 - d) zakaz docieplania od zewnątrz elewacji budynków,
 - e) zachować kształt lukarn i okien dachowych w formie „woliczek”.

4. Celem ochrony poszczególnych obszarów wymienionych w ust. 2 ustala się:

- 1) nakaz zachowania ciągłości pierzei budynków;
- 2) dla nowej zabudowy stosować tradycyjne materiały, np. dla ścian cegła elewacyjna lub cegła i tynk oraz materiały pomocnicze typu: drewno, tynk oraz szkło, stal;
- 3) zakaz lokalizacji substandardowej zabudowy, np. pomieszczenia gospodarcze, garaże itp., o przeznaczeniu innym niż przeznaczenie podstawowe oraz nie będącej przeznaczeniem dopuszczalnym – dotyczy pierwszej linii zabudowy;
- 4) dla wyznaczonego obszaru w rejonie ulicy Chorzowskiej ustala się zakaz lokalizacji obiektów jednokondygnacyjnych wolnostojących z adaptacją istniejących zespołów garaży przy ulicy Mickiewicza 12-14;
- 5) zakaz lokalizacji reklam wolnostojących;
- 6) nowa zabudowa winna harmonizować z zabudową zabytkową,
- 7) wnętrza kwartałów zabudowy dawnego osiedla robotniczego oddzielić od przestrzeni chodników i ulic ażurowymi na całej wysokości płotami, zielenią, elementami małej architektury.

Zasady i warunki scalania i podziału nieruchomości

§ 6. 1. Wielkość i kształt wydzielanych działek powinna zapewniać realizację obiektów o przeznaczeniu podstawowym.

³²⁾ W związku z wejściem w życie Uchwały Nr XXII/165/19 Rady Miejskiej w Świętochłowicach z dnia 25 listopada 2019 r. w sprawie miejscowego planu zagospodarowania przestrzennego dla obszaru w rejonie ulic Chorzowskiej i Przemysłowej (Dz. Urz. Woj. Śląskiego poz. 8081 z 2 grudnia 2019 r.)

³³⁾ W związku z wejściem w życie Uchwały Nr XXII/165/19 Rady Miejskiej w Świętochłowicach z dnia 25 listopada 2019 r. w sprawie miejscowego planu zagospodarowania przestrzennego dla obszaru w rejonie ulic Chorzowskiej i Przemysłowej (Dz. Urz. Woj. Śląskiego poz. 8081 z 2 grudnia 2019 r.)

2. Ustala się dokonywanie scaleń i podziałów w oparciu o wyznaczone linie rozgraniczające oraz w sposób zapewniający nowo wydzielanym działkom dostęp do drogi publicznej i infrastruktury technicznej, zapewniający realizację zamierzenia inwestycyjnego, zgodnego z określonymi w niniejszej uchwale parametrami i wskaźnikami kształtowania zabudowy oraz warunkami technicznymi określonymi w przepisach odrębnych z zakresu Prawa budowlanego.

3. Ustala się minimalną wielkości działek uzyskiwanych w wyniku scalania i podziału dla poszczególnych terenów:

- 1) dla zabudowy mieszkaniowej wielorodzinnej – 800 m², front 18 m;
- 2) dla zabudowy wielorodzinnej z usługami – 400 m², front 18 m;
- 3) dla zabudowy mieszkaniowej jednorodzinnej – 350 m², front 12 m;
- 4) dla zabudowy usługowej – 800 m², front 20 m;
- 5) dla zabudowy usługowej oraz rozmieszczenia obiektów handlowych o powierzchni sprzedaży powyżej 2000 m²– 3000 m², front 40 m;
- 6) (skreślony);³⁴⁾
- 7) dla garaży – 90 m², front 9 m;

4. Ustala się wielkość kąta granic nowo wydzielanych działek w stosunku do granic dróg od 60 do 90°.

5. Ustala się możliwość wyznaczania działek o mniejszych parametrach niż ustalone w par. 6 ust. 3, w przypadku konieczności lokalizacji na nich urządzeń infrastruktury technicznej oraz komunikacji kołowej, pieszej, rowerowej.

Zasady rozbudowy i budowy systemów infrastruktury technicznej

§ 7. W celu zapewnienia prawidłowego funkcjonowania obszaru ustala się zasady obsługi obszaru objętego planem w zakresie infrastruktury technicznej:

1. Realizacja sieci i urządzeń nie wyznaczonych na rysunku zmiany planu jest dopuszczona dla obszaru objętego niniejszą uchwałą.

2. Dopuszcza się korekty przebiegu istniejących sieci i rejonów lokalizacji urządzeń infrastruktury technicznej oraz ich parametrów technicznych w sposób nie ograniczający podstawowego przeznaczenia.

3. Zezwala się, w uzasadnionych przypadkach, w sposób nie ograniczający podstawowego przeznaczenia wyznaczonych planem terenów, na zmianę lokalizacji sieci i urządzeń infrastruktury technicznej.

4. W celu obsługi terenu objętego planem ustala się możliwość przeprowadzenia sieci i przyłączy stanowiących kontynuację sieci zlokalizowanych poza obszarem przedmiotowej zmiany planu.

Zasady modernizacji, rozbudowy i budowy systemów komunikacji

§ 8. 1. Wyznacza się tereny dróg publicznych – 1KDG – drogi i ulice klasy głównej – dla których ustala się następujące zasady zagospodarowania:

- 1) szerokość w liniach rozgraniczających – minimum 35 m, maksimum 86 m;
- 2) dopuszcza się lokalizację wszelkich inwestycji związanych z infrastrukturą drogową i techniczną, niezbędnymi obiektami inżynierskimi oraz urządzeniami ochrony środowiska, urządzeniami chroniącymi przed hałasem i wibracjami.

³⁴⁾ W związku z wejściem w życie Uchwały Nr XXII/165/19 Rady Miejskiej w Świętochłowicach z dnia 25 listopada 2019 r. w sprawie miejscowego planu zagospodarowania przestrzennego dla obszaru w rejonie ulic Chorzowskiej i Przemysłowej (Dz. Urz. Woj. Śląskiego poz. 8081 z 2 grudnia 2019 r.)

W związku z wejściem w życie Uchwały Nr LXIII/495/22 Rady Miejskiej w Świętochłowicach z dnia 27 października 2022 r. w sprawie miejscowego planu zagospodarowania przestrzennego dla obszaru Miasta Świętochłowice w rejonie ulic: Chorzowskiej, Przemysłowej, Drogowej Trasy Średnicowej oraz zachodniej granicy administracyjnej miasta (Dz. Urz. Woj. Śląskiego poz. 6969 z 7 listopada 2022 r.)

2. Wyznacza się tereny dróg publicznych – **1KDZ, 2KDZ, 4KDZ³⁵⁾** – drogi i ulice klasy zbiorczej – dla których ustala się następujące zasady zagospodarowania:

- 1) szerokość w liniach rozgraniczających – minimum 20 m, maksimum 55 m;
- 2) dopuszcza się lokalizację wszelkich inwestycji związanych z infrastrukturą drogową i techniczną, niezbędnymi obiektami inżynierskimi oraz urządzeniami ochrony środowiska;
- 3) możliwość lokalizacji miejsc postojowych;
- 4) możliwość lokalizacji ścieżek rowerowych.

3. Wyznacza się tereny dróg publicznych – **1-3KDL** – drogi i ulice klasy lokalnej – dla których ustala się następujące zasady zagospodarowania:

- 1) szerokość w liniach rozgraniczających – minimum 12 m, maksimum 55 m;
- 2) dopuszcza się lokalizację wszelkich inwestycji związanych z infrastrukturą drogową i techniczną, niezbędnymi obiektami inżynierskimi oraz urządzeniami ochrony środowiska;
- 3) możliwość lokalizacji miejsc postojowych;
- 4) możliwość lokalizacji ścieżek rowerowych.

4. Wyznacza się tereny dróg publicznych – **3KDD, 4KDD, 5KDD, 6KDD, 8KDD, 9KDD³⁶⁾** – drogi i ulice klasy dojazdowej – dla których ustala się następujące zasady zagospodarowania:

- 1) szerokość w liniach rozgraniczających – minimum 10 m, maksimum 30 m;
- 2) dopuszcza się lokalizację wszelkich inwestycji związanych z infrastrukturą drogową i techniczną, niezbędnymi obiektami inżynierskimi oraz urządzeniami ochrony środowiska;
- 3) możliwość lokalizacji miejsc postojowych;
- 4) możliwość lokalizacji ścieżek rowerowych.

5. Wyznacza się tereny dróg wewnętrznych – **1-3KW³⁷⁾** – dla których ustala się następujące zasady zagospodarowania:

- 1) szerokość w liniach rozgraniczających – minimum 7 m, maksimum 21 m;
- 2) dopuszcza się realizację drogi jako ciągu pieszo-jezdnego;
- 3) dopuszcza się lokalizację wszelkich inwestycji związanych z infrastrukturą drogową i techniczną, niezbędnymi obiektami inżynierskimi oraz urządzeniami ochrony środowiska;
- 4) możliwość lokalizacji ścieżek rowerowych;
- 5) możliwość lokalizacji miejsc postojowych.

6. Wyznacza się tereny ciągów pieszo-rowerowych – **1Kx³⁸⁾** – dla których ustala się następujące zasady zagospodarowania:

³⁵⁾ W związku z wejściem w życie Uchwały Nr XXII/165/19 Rady Miejskiej w Świętochłowicach z dnia 25 listopada 2019 r. w sprawie miejscowego planu zagospodarowania przestrzennego dla obszaru w rejonie ulic Chorzowskiej i Przemysłowej (Dz. Urz. Woj. Śląskiego poz. 8081 z 2 grudnia 2019 r.)

³⁶⁾ W związku z wejściem w życie Uchwały Nr XXII/165/19 Rady Miejskiej w Świętochłowicach z dnia 25 listopada 2019 r. w sprawie miejscowego planu zagospodarowania przestrzennego dla obszaru w rejonie ulic Chorzowskiej i Przemysłowej (Dz. Urz. Woj. Śląskiego poz. 8081 z 2 grudnia 2019 r.)

W związku z wejściem w życie Uchwały Nr XXII/165/19 Rady Miejskiej w Świętochłowicach z dnia 25 listopada 2019 r. w sprawie miejscowego planu zagospodarowania przestrzennego dla obszaru w rejonie ulic Chorzowskiej i Przemysłowej (Dz. Urz. Woj. Śląskiego poz. 8081 z 2 grudnia 2019 r.)

³⁷⁾ W związku z wejściem w życie Uchwały Nr XXII/165/19 Rady Miejskiej w Świętochłowicach z dnia 25 listopada 2019 r. w sprawie miejscowego planu zagospodarowania przestrzennego dla obszaru w rejonie ulic Chorzowskiej i Przemysłowej (Dz. Urz. Woj. Śląskiego poz. 8081 z 2 grudnia 2019 r.)

³⁸⁾ W związku z wejściem w życie Uchwały Nr XXII/165/19 Rady Miejskiej w Świętochłowicach z dnia 25 listopada 2019 r. w sprawie miejscowego planu zagospodarowania przestrzennego dla obszaru w rejonie ulic Chorzowskiej i Przemysłowej (Dz. Urz. Woj. Śląskiego poz. 8081 z 2 grudnia 2019 r.)

- 1) szerokość w liniach rozgraniczających – minimum 4 m, maksimum 10 m;
- 2) dopuszcza się lokalizację wszelkich inwestycji związanych z infrastrukturą drogową i techniczną, niezbędnymi obiektami inżynierskimi oraz urządzeniami ochrony środowiska;
- 3) zakaz lokalizacji miejsc postojowych.

7. Wyznacza się teren dróg publicznych – węzła – KDW – dla którego ustala się lokalizację wszelkich inwestycji z zakresu infrastruktury drogowej oraz zieleń.

8. Urządzeniami towarzyszącymi przeznaczeniu podstawowemu w obrębie linii rozgraniczających terenów tras komunikacyjnych mogą być:

- 1) ciągi piesze i rowerowe;
- 2) ciągi infrastruktury technicznej oraz obiekty i urządzenia infrastruktury technicznej;
- 3) zieleń o charakterze izolacyjnym;
- 4) obiekty i urządzenia służące ograniczaniu uciążliwości komunikacyjnej;
- 5) obiekty małej architektury.

9. (skreślony).³⁹⁾

Rozdział 2. **Przepisy szczegółowe**

Przeznaczenie oraz zasady zabudowy i zagospodarowania terenów (z wyłączeniem terenów komunikacji), w tym zasady ochrony i kształtowania ład przestrzennego oraz ustalenia dotyczące parametrów i wskaźników kształtowania zabudowy i zagospodarowania terenu.

§ 9. 1. Wyznacza się tereny zabudowy mieszkaniowej wielorodzinnej jako przeznaczenie podstawowe w wyznaczonych liniach rozgraniczającymi terenach o symbolach MW11, MW26, (skreślony)⁴⁰⁾

2. Zasady zabudowy i zagospodarowania terenów:

- 1) wskaźniki:
 - a) maksymalna powierzchnia zabudowy:
 - (skreślony),⁴¹⁾
 - MW11 – 35%,
 - MW26 – 30%,
 - (skreślony),⁴²⁾
 - (skreślony),⁴³⁾

³⁹⁾ W związku z wejściem w życie Uchwały Nr LXIII/495/22 Rady Miejskiej w Świętochłowicach z dnia 27 października 2022 r. w sprawie miejscowego planu zagospodarowania przestrzennego dla obszaru Miasta Świętochłowice w rejonie ulic: Chorzowskiej, Przemysłowej, Drogowej Trasy Średnicowej oraz zachodniej granicy administracyjnej miasta (Dz. Urz. Woj. Śląskiego poz. 6969 z 7 listopada 2022 r.)

⁴⁰⁾ W związku z wejściem w życie Uchwały Nr XIX/194/16 Rady Miejskiej w Świętochłowicach z dnia 24 lutego 2016 r. w sprawie miejscowego planu zagospodarowania przestrzennego dla obszaru na terenie miasta Świętochłowice pomiędzy ulicami: Bytomską, Uroczysko, Krasickiego oraz Drogową Trasą Średnicową (Dz. Urz. Woj. Śląskiego poz. 1393 z dnia 2 marca 2016 r.)

⁴¹⁾ W związku z wejściem w życie Uchwały Nr XXII/165/19 Rady Miejskiej w Świętochłowicach z dnia 25 listopada 2019 r. w sprawie miejscowego planu zagospodarowania przestrzennego dla obszaru w rejonie ulic Chorzowskiej i Przemysłowej (Dz. Urz. Woj. Śląskiego poz. 8081 z 2 grudnia 2019 r.)

⁴²⁾ W związku z wejściem w życie Uchwały Nr XIX/194/16 Rady Miejskiej w Świętochłowicach z dnia 24 lutego 2016 r. w sprawie miejscowego planu zagospodarowania przestrzennego dla obszaru na terenie miasta Świętochłowice pomiędzy ulicami: Bytomską, Uroczysko, Krasickiego oraz Drogową Trasą Średnicową (Dz. Urz. Woj. Śląskiego poz. 1393 z dnia 2 marca 2016 r.)

- (skreślony); ⁴⁴⁾
- b) minimalna powierzchnia terenu biologicznie czynnego: 40%,
- c) wysokość zabudowy:
 - (skreślony), ⁴⁵⁾
 - MW11 – maksymalna wysokość zabudowy 5 kondygnacji naziemnych i 18 m,
 - MW26 – maksymalna wysokość zabudowy 5 kondygnacji naziemnych i 18 m,
 - (skreślony), ⁴⁶⁾
- (skreślony), ⁴⁷⁾
- (skreślony), ⁴⁸⁾
- d) geometria dachu
 - dachy płaskie,
 - (skreślony), ⁴⁹⁾
- e) wskaźnik intensywności zabudowy – od 0,1 do 4,5,
- f) powierzchnia jednostki:
 - skreślony ⁵⁰⁾
 - MW11 – 3,2419ha,
 - MW26 – 1,4379ha,
 - (skreślony), ⁵¹⁾

⁴³⁾ W związku z wejściem w życie Uchwały Nr XIX/194/16 Rady Miejskiej w Świętochłowicach z dnia 24 lutego 2016 r. w sprawie miejscowego planu zagospodarowania przestrzennego dla obszaru na terenie miasta Świętochłowice pomiędzy ulicami: Bytomską, Uroczysko, Krasickiego oraz Drogową Trasą Średnicową (Dz. Urz. Woj. Śląskiego poz. 1393 z dnia 2 marca 2016 r.)

⁴⁴⁾ W związku z wejściem w życie Uchwały Nr XIX/194/16 Rady Miejskiej w Świętochłowicach z dnia 24 lutego 2016 r. w sprawie miejscowego planu zagospodarowania przestrzennego dla obszaru na terenie miasta Świętochłowice pomiędzy ulicami: Bytomską, Uroczysko, Krasickiego oraz Drogową Trasą Średnicową (Dz. Urz. Woj. Śląskiego poz. 1393 z dnia 2 marca 2016 r.)

⁴⁵⁾ W związku z wejściem w życie Uchwały Nr XXII/165/19 Rady Miejskiej w Świętochłowicach z dnia 25 listopada 2019 r. w sprawie miejscowego planu zagospodarowania przestrzennego dla obszaru w rejonie ulic Chorzowskiej i Przemysłowej (Dz. Urz. Woj. Śląskiego poz. 8081 z 2 grudnia 2019 r.)

⁴⁶⁾ W związku z wejściem w życie Uchwały Nr XIX/194/16 Rady Miejskiej w Świętochłowicach z dnia 24 lutego 2016 r. w sprawie miejscowego planu zagospodarowania przestrzennego dla obszaru na terenie miasta Świętochłowice pomiędzy ulicami: Bytomską, Uroczysko, Krasickiego oraz Drogową Trasą Średnicową (Dz. Urz. Woj. Śląskiego poz. 1393 z dnia 2 marca 2016 r.)

⁴⁷⁾ W związku z wejściem w życie Uchwały Nr XIX/194/16 Rady Miejskiej w Świętochłowicach z dnia 24 lutego 2016 r. w sprawie miejscowego planu zagospodarowania przestrzennego dla obszaru na terenie miasta Świętochłowice pomiędzy ulicami: Bytomską, Uroczysko, Krasickiego oraz Drogową Trasą Średnicową (Dz. Urz. Woj. Śląskiego poz. 1393 z dnia 2 marca 2016 r.)

⁴⁸⁾ W związku z wejściem w życie Uchwały Nr XIX/194/16 Rady Miejskiej w Świętochłowicach z dnia 24 lutego 2016 r. w sprawie miejscowego planu zagospodarowania przestrzennego dla obszaru na terenie miasta Świętochłowice pomiędzy ulicami: Bytomską, Uroczysko, Krasickiego oraz Drogową Trasą Średnicową (Dz. Urz. Woj. Śląskiego poz. 1393 z dnia 2 marca 2016 r.)

⁴⁹⁾ W związku z wejściem w życie Uchwały Nr XIX/194/16 Rady Miejskiej w Świętochłowicach z dnia 24 lutego 2016 r. w sprawie miejscowego planu zagospodarowania przestrzennego dla obszaru na terenie miasta Świętochłowice pomiędzy ulicami: Bytomską, Uroczysko, Krasickiego oraz Drogową Trasą Średnicową (Dz. Urz. Woj. Śląskiego poz. 1393 z dnia 2 marca 2016 r.)

⁵⁰⁾ W związku z wejściem w życie Uchwały Nr XXII/165/19 Rady Miejskiej w Świętochłowicach z dnia 25 listopada 2019 r. w sprawie miejscowego planu zagospodarowania przestrzennego dla obszaru w rejonie ulic Chorzowskiej i Przemysłowej (Dz. Urz. Woj. Śląskiego poz. 8081 z 2 grudnia 2019 r.)

- (skreślony),⁵²⁾

- (skreślony),⁵³⁾

2) nakazy:

a) zabezpieczenie miejsc postojowych w ilości min. 1 miejsce/1mieszkanie, możliwość bilansowania miejsc postojowych w ramach terenów komunikacji;

b) ustala się minimalną wielkość nowowydzielanych działek budowlanych: 800 m²;

3) zakazy:

a) realizacji wolnostojących budynków garaży, pomieszczeń gospodarczych;

4) dopuszczenia:

a) utrzymanie istniejącej zabudowy zamieszkania zbiorowego,

b) możliwość lokalizacji w parterach budynków funkcji usługowych; dla funkcji usługowej zabezpieczyć miejsca postojowe w ilości min. 1 miejsce/100m² powierzchni użytkowej.

§ 10. 1. Wyznacza się tereny zabudowy mieszkaniowej wielorodzinnej i usługowej jako przeznaczenie podstawowe w wyznaczonym liniami rozgraniczającym terenie o symbolu MW/U9, MW/U10, MW/U13, MW/U14, MW/U15, (skreślony)⁵⁴⁾ MW/U19, MW/U20, MW/U21. (skreślony)⁵⁵⁾

2. Zasady zabudowy i zagospodarowania terenów:

1) wskaźniki:

a) maksymalna powierzchnia zabudowy:

- MW/U9 – 60%,

- MW/U10 – 55%,

- MW/U13 – 55%,

- MW/U14 – 48%,

- MW/U15 – 45%,

- (skreślony),⁵⁶⁾

- MW/U19 – 55%,

- MW/U20 – 46%,

⁵¹⁾ W związku z wejściem w życie Uchwały Nr XIX/194/16 Rady Miejskiej w Świętochłowicach z dnia 24 lutego 2016 r. w sprawie miejscowego planu zagospodarowania przestrzennego dla obszaru na terenie miasta Świętochłowice pomiędzy ulicami: Bytomską, Uroczysko, Krasickiego oraz Drogową Trasą Średnicową (Dz. Urz. Woj. Śląskiego poz. 1393 z dnia 2 marca 2016 r.)

⁵²⁾ W związku z wejściem w życie Uchwały Nr XIX/194/16 Rady Miejskiej w Świętochłowicach z dnia 24 lutego 2016 r. w sprawie miejscowego planu zagospodarowania przestrzennego dla obszaru na terenie miasta Świętochłowice pomiędzy ulicami: Bytomską, Uroczysko, Krasickiego oraz Drogową Trasą Średnicową (Dz. Urz. Woj. Śląskiego poz. 1393 z dnia 2 marca 2016 r.)

⁵³⁾ W związku z wejściem w życie Uchwały Nr XIX/194/16 Rady Miejskiej w Świętochłowicach z dnia 24 lutego 2016 r. w sprawie miejscowego planu zagospodarowania przestrzennego dla obszaru na terenie miasta Świętochłowice pomiędzy ulicami: Bytomską, Uroczysko, Krasickiego oraz Drogową Trasą Średnicową (Dz. Urz. Woj. Śląskiego poz. 1393 z dnia 2 marca 2016 r.)

⁵⁴⁾ W związku z wejściem w życie Uchwały Nr XXII/165/19 Rady Miejskiej w Świętochłowicach z dnia 25 listopada 2019 r. w sprawie miejscowego planu zagospodarowania przestrzennego dla obszaru w rejonie ulic Chorzowskiej i Przemysłowej (Dz. Urz. Woj. Śląskiego poz. 8081 z 2 grudnia 2019 r.)

⁵⁵⁾ W związku z wejściem w życie Uchwały Nr XIX/194/16 Rady Miejskiej w Świętochłowicach z dnia 24 lutego 2016 r. w sprawie miejscowego planu zagospodarowania przestrzennego dla obszaru na terenie miasta Świętochłowice pomiędzy ulicami: Bytomską, Uroczysko, Krasickiego oraz Drogową Trasą Średnicową (Dz. Urz. Woj. Śląskiego poz. 1393 z dnia 2 marca 2016 r.)

⁵⁶⁾ W związku z wejściem w życie Uchwały Nr XXII/165/19 Rady Miejskiej w Świętochłowicach z dnia 25 listopada 2019 r. w sprawie miejscowego planu zagospodarowania przestrzennego dla obszaru w rejonie ulic Chorzowskiej i Przemysłowej (Dz. Urz. Woj. Śląskiego poz. 8081 z 2 grudnia 2019 r.)

- MW/U21 – 55%,
- (skreślony),⁵⁷⁾

b) minimalna powierzchnia terenu biologicznie czynnego:

- 30%,
- (skreślony),⁵⁸⁾

c) wysokość zabudowy:

- minimalna wysokość zabudowy:
- 8m,
- (skreślony),⁵⁹⁾
- maksymalna wysokość zabudowy 4 kondygnacje naziemne i 16 m,

d) geometria dachu – indywidualne rozwiązanie geometrii dachu,

e) wskaźnik intensywności zabudowy – od 0,1 do 3,

f) powierzchnia jednostki:

- MW/U9 – 0,4030 ha,
- MW/U10 – 0,7627 ha,
- MW/U13 – 1,8900 ha,
- MW/U14 – 0,4083 ha,
- MW/U15 – 0,3909 ha,
- (skreślony),⁶⁰⁾
- MW/U19 – 0,3406 ha,
- MW/U20 – 0,3913 ha,
- MW/U21 – 2,5193 ha,
- (skreślony),⁶¹⁾

2) nakazy:

- a) zabezpieczenie miejsc postojowych w ilości min. 0,5miejsca/1 mieszkanie, 1 miejsce/100 m² powierzchni użytkowej; możliwość bilansowania miejsc postojowych w ramach terenów komunikacji,

⁵⁷⁾ W związku z wejściem w życie Uchwały Nr XIX/194/16 Rady Miejskiej w Świętochłowicach z dnia 24 lutego 2016 r. w sprawie miejscowego planu zagospodarowania przestrzennego dla obszaru na terenie miasta Świętochłowice pomiędzy ulicami: Bytomską, Uroczysko, Krasickiego oraz Drogową Trasą Średnicową (Dz. Urz. Woj. Śląskiego poz. 1393 z dnia 2 marca 2016 r.)

⁵⁸⁾ W związku z wejściem w życie Uchwały Nr XIX/194/16 Rady Miejskiej w Świętochłowicach z dnia 24 lutego 2016 r. w sprawie miejscowego planu zagospodarowania przestrzennego dla obszaru na terenie miasta Świętochłowice pomiędzy ulicami: Bytomską, Uroczysko, Krasickiego oraz Drogową Trasą Średnicową (Dz. Urz. Woj. Śląskiego poz. 1393 z dnia 2 marca 2016 r.)

⁵⁹⁾ W związku z wejściem w życie Uchwały Nr XIX/194/16 Rady Miejskiej w Świętochłowicach z dnia 24 lutego 2016 r. w sprawie miejscowego planu zagospodarowania przestrzennego dla obszaru na terenie miasta Świętochłowice pomiędzy ulicami: Bytomską, Uroczysko, Krasickiego oraz Drogową Trasą Średnicową (Dz. Urz. Woj. Śląskiego poz. 1393 z dnia 2 marca 2016 r.)

⁶⁰⁾ W związku z wejściem w życie Uchwały Nr XXII/165/19 Rady Miejskiej w Świętochłowicach z dnia 25 listopada 2019 r. w sprawie miejscowego planu zagospodarowania przestrzennego dla obszaru w rejonie ulic Chorzowskiej i Przemysłowej (Dz. Urz. Woj. Śląskiego poz. 8081 z 2 grudnia 2019 r.)

⁶¹⁾ W związku z wejściem w życie Uchwały Nr XIX/194/16 Rady Miejskiej w Świętochłowicach z dnia 24 lutego 2016 r. w sprawie miejscowego planu zagospodarowania przestrzennego dla obszaru na terenie miasta Świętochłowice pomiędzy ulicami: Bytomską, Uroczysko, Krasickiego oraz Drogową Trasą Średnicową (Dz. Urz. Woj. Śląskiego poz. 1393 z dnia 2 marca 2016 r.)

b) ustala się minimalną wielkość nowowydzielanych działek budowlanych: 400 m²;

3) zakazy:

a) realizacji wolno stojących garaży i obiektów gospodarczych;

4) dopuszczenia:

a) budowa w granicy działki,

b) adaptacja istniejącej zabudowy niespełniającej zapisów niniejszej uchwały.

§ 11. (skreślony).⁶²⁾

§ 12. 1. Wyznacza się tereny zabudowy mieszkaniowej jednorodzinnej jako przeznaczenie podstawowe w wyznaczonym liniami rozgraniczającymi terenie o symbolu MN28, MN29, (skreślony).⁶³⁾

2. Zasady zabudowy i zagospodarowania terenów:

1) wskaźniki:

a) maksymalna powierzchnia zabudowy: 30%,

b) minimalna powierzchnia terenu biologicznie czynnego – 40%,

c) wysokość zabudowy – maksymalna wysokość zabudowy 2 kondygnacje naziemne i 9 m,

d) geometria dachu:

- MN28, MN29 (skreślony)⁶⁴⁾ – dachy wielospadowe o kącie nachylenia połaci dachowych 30-45°,

- (skreślony),⁶⁵⁾

e) wskaźnik intensywności zabudowy – od 0,1 do 3,

f) powierzchnia jednostki:

- MN28 – 0,4553 ha,

- MN29 – 0,4958 ha,

- (skreślony),⁶⁶⁾

- (skreślony),⁶⁷⁾

⁶²⁾ W związku z wejściem w życie Uchwały Nr XIX/194/16 Rady Miejskiej w Świętochłowicach z dnia 24 lutego 2016 r. w sprawie miejscowego planu zagospodarowania przestrzennego dla obszaru na terenie miasta Świętochłowice pomiędzy ulicami: Bytomską, Uroczysko, Krasickiego oraz Drogową Trasą Średnicową (Dz. Urz. Woj. Śląskiego poz. 1393 z dnia 2 marca 2016 r.)

⁶³⁾ W związku z wejściem w życie Uchwały Nr XIX/194/16 Rady Miejskiej w Świętochłowicach z dnia 24 lutego 2016 r. w sprawie miejscowego planu zagospodarowania przestrzennego dla obszaru na terenie miasta Świętochłowice pomiędzy ulicami: Bytomską, Uroczysko, Krasickiego oraz Drogową Trasą Średnicową (Dz. Urz. Woj. Śląskiego poz. 1393 z dnia 2 marca 2016 r.)

⁶⁴⁾ W związku z wejściem w życie Uchwały Nr XIX/194/16 Rady Miejskiej w Świętochłowicach z dnia 24 lutego 2016 r. w sprawie miejscowego planu zagospodarowania przestrzennego dla obszaru na terenie miasta Świętochłowice pomiędzy ulicami: Bytomską, Uroczysko, Krasickiego oraz Drogową Trasą Średnicową (Dz. Urz. Woj. Śląskiego poz. 1393 z dnia 2 marca 2016 r.)

⁶⁵⁾ W związku z wejściem w życie Uchwały Nr XIX/194/16 Rady Miejskiej w Świętochłowicach z dnia 24 lutego 2016 r. w sprawie miejscowego planu zagospodarowania przestrzennego dla obszaru na terenie miasta Świętochłowice pomiędzy ulicami: Bytomską, Uroczysko, Krasickiego oraz Drogową Trasą Średnicową (Dz. Urz. Woj. Śląskiego poz. 1393 z dnia 2 marca 2016 r.)

⁶⁶⁾ W związku z wejściem w życie Uchwały Nr XIX/194/16 Rady Miejskiej w Świętochłowicach z dnia 24 lutego 2016 r. w sprawie miejscowego planu zagospodarowania przestrzennego dla obszaru na terenie miasta Świętochłowice pomiędzy ulicami: Bytomską, Uroczysko, Krasickiego oraz Drogową Trasą Średnicową (Dz. Urz. Woj. Śląskiego poz. 1393 z dnia 2 marca 2016 r.)

⁶⁷⁾ W związku z wejściem w życie Uchwały Nr XIX/194/16 Rady Miejskiej w Świętochłowicach z dnia 24 lutego 2016 r. w sprawie miejscowego planu zagospodarowania przestrzennego dla obszaru na terenie miasta Świętochłowice pomiędzy ulicami: Bytomską, Uroczysko, Krasickiego oraz Drogową Trasą Średnicową (Dz. Urz. Woj. Śląskiego poz. 1393 z dnia 2 marca 2016 r.)

- (skreślony),⁶⁸⁾

2) nakazy:

- a) realizacja zabudowy jako jednorodzinnej wolnostojącej lub bliźniaczej,
- b) zabezpieczenie miejsc postojowych w ilości min. 2 miejsca/1 budynek mieszkalny;
- c) ustala się minimalną wielkość nowowydzielanych działek budowlanych: 350 m²;

3) zakazy: budowa w granicy działki za wyjątkiem lokalizacji w granicy działki budynku w zabudowie bliźniaczej – dotyczy wspólnej granicy dla budynku lub budynków w zabudowie bliźniaczej.

§ 13. 1. Wyznacza się tereny zabudowy usługowej jako przeznaczenie podstawowe w wyznaczonym liniami rozgraniczającymi terenie o symbolu U12, U43 (skreślony).⁶⁹⁾

2. Zasady zabudowy i zagospodarowania terenów:

1) wskaźniki:

- a) maksymalna powierzchnia zabudowy – 60%,
- b) minimalna powierzchnia terenu biologicznie czynnego – 20%,
- c) wysokość zabudowy – maksymalna wysokość zabudowy równa 12 m,
- d) geometria dachu – indywidualne rozwiązanie geometrii dachu;
- e) wskaźnik intensywności zabudowy – od 0,1 do 3,

f) powierzchnia jednostki:

- (skreślony),⁷⁰⁾
- U12 – 0,1667 ha,
- U43 – 0,3139 ha,
- (skreślony),⁷¹⁾
- (skreślony);⁷²⁾

2) nakazy:

- a) zabezpieczenie miejsc postojowych w ilości min. 1 miejsce/50 m² powierzchni użytkowej; możliwość bilansowania miejsc postojowych w ramach terenów komunikacji,

⁶⁸⁾ W związku z wejściem w życie Uchwały Nr XIX/194/16 Rady Miejskiej w Świętochłowicach z dnia 24 lutego 2016 r. w sprawie miejscowego planu zagospodarowania przestrzennego dla obszaru na terenie miasta Świętochłowice pomiędzy ulicami: Bytomską, Uroczysko, Krasickiego oraz Drogową Trasą Średnicową (Dz. Urz. Woj. Śląskiego poz. 1393 z dnia 2 marca 2016 r.)

⁶⁹⁾ W związku z wejściem w życie Uchwały Nr XIX/194/16 Rady Miejskiej w Świętochłowicach z dnia 24 lutego 2016 r. w sprawie miejscowego planu zagospodarowania przestrzennego dla obszaru na terenie miasta Świętochłowice pomiędzy ulicami: Bytomską, Uroczysko, Krasickiego oraz Drogową Trasą Średnicową (Dz. Urz. Woj. Śląskiego poz. 1393 z dnia 2 marca 2016 r.)

W związku z wejściem w życie Uchwały Nr XXII/165/19 Rady Miejskiej w Świętochłowicach z dnia 25 listopada 2019 r. w sprawie miejscowego planu zagospodarowania przestrzennego dla obszaru w rejonie ulic Chorzowskiej i Przemysłowej (Dz. Urz. Woj. Śląskiego poz. 8081 z 2 grudnia 2019 r.)

⁷⁰⁾ W związku z wejściem w życie Uchwały Nr XXII/165/19 Rady Miejskiej w Świętochłowicach z dnia 25 listopada 2019 r. w sprawie miejscowego planu zagospodarowania przestrzennego dla obszaru w rejonie ulic Chorzowskiej i Przemysłowej (Dz. Urz. Woj. Śląskiego poz. 8081 z 2 grudnia 2019 r.)

⁷¹⁾ W związku z wejściem w życie Uchwały Nr XIX/194/16 Rady Miejskiej w Świętochłowicach z dnia 24 lutego 2016 r. w sprawie miejscowego planu zagospodarowania przestrzennego dla obszaru na terenie miasta Świętochłowice pomiędzy ulicami: Bytomską, Uroczysko, Krasickiego oraz Drogową Trasą Średnicową (Dz. Urz. Woj. Śląskiego poz. 1393 z dnia 2 marca 2016 r.)

⁷²⁾ W związku z wejściem w życie Uchwały Nr XIX/194/16 Rady Miejskiej w Świętochłowicach z dnia 24 lutego 2016 r. w sprawie miejscowego planu zagospodarowania przestrzennego dla obszaru na terenie miasta Świętochłowice pomiędzy ulicami: Bytomską, Uroczysko, Krasickiego oraz Drogową Trasą Średnicową (Dz. Urz. Woj. Śląskiego poz. 1393 z dnia 2 marca 2016 r.)

b) ustala się minimalną wielkość nowowydzielanych działek budowlanych: 800 m².

§ 14. 1. Wyznacza się tereny zabudowy usługowej – usług komunikacji jako przeznaczenie podstawowe w wyznaczonym liniami rozgraniczającym terenie o symbolu UK22 (skreślony).⁷³⁾

2. Zasady zabudowy i zagospodarowania terenów:

1) wskaźniki:

- a) maksymalna powierzchnia zabudowy – 70%,
- b) minimalna powierzchnia terenu biologicznie czynnego – 8%,
- c) wysokość zabudowy – maksymalna wysokość zabudowy równa 12 m,
- d) geometria dachu – indywidualne rozwiązanie geometrii dachu;
- e) wskaźnik intensywności zabudowy – od 0 do 3,
- f) powierzchnia jednostki:
 - UK22 – 0,5397ha,
 - (skreślony).⁷⁴⁾

2) nakazy:

- a) zabezpieczenie miejsc postojowych w ilości min. 1 miejsce/50 m² powierzchni użytkowej; możliwość bilansowania miejsc postojowych w ramach terenów komunikacji;
- b) ustala się minimalną wielkość nowowydzielanych działek budowlanych: 400 m².

§ 15. 1. Wyznacza się tereny rozmieszczenia obiektów handlowych o powierzchni sprzedaży powyżej 2000m² w wyznaczonym liniami rozgraniczającym terenie o symbolu Uc24.

2. Zasady zabudowy i zagospodarowania terenów:

1) wskaźniki:

- a) maksymalna powierzchnia zabudowy – 75%,⁷⁵⁾
- b) minimalna powierzchnia terenu biologicznie czynnego – 10%,⁷⁶⁾
- c) wysokość zabudowy – maksymalna wysokość zabudowy równa 40 m,⁷⁷⁾
- d) geometria dachu – indywidualne rozwiązanie geometrii dachu,
- e) wskaźnik intensywności zabudowy – od 0,05 do 3,⁷⁸⁾
- f) powierzchnia jednostki – 31,4848 ha,

2) nakazy:

- a) zabezpieczenie miejsc postojowych w ilości min. 2,5 miejsca/100 m² powierzchni użytkowej,

⁷³⁾ W związku z wejściem w życie Uchwały Nr XIX/194/16 Rady Miejskiej w Świętochłowicach z dnia 24 lutego 2016 r. w sprawie miejscowego planu zagospodarowania przestrzennego dla obszaru na terenie miasta Świętochłowice pomiędzy ulicami: Bytomską, Uroczysko, Krasickiego oraz Drogową Trasą Średnicową (Dz. Urz. Woj. Śląskiego poz. 1393 z dnia 2 marca 2016 r.)

⁷⁴⁾ W związku z wejściem w życie Uchwały Nr XIX/194/16 Rady Miejskiej w Świętochłowicach z dnia 24 lutego 2016 r. w sprawie miejscowego planu zagospodarowania przestrzennego dla obszaru na terenie miasta Świętochłowice pomiędzy ulicami: Bytomską, Uroczysko, Krasickiego oraz Drogową Trasą Średnicową (Dz. Urz. Woj. Śląskiego poz. 1393 z dnia 2 marca 2016 r.)

⁷⁵⁾ W brzmieniu ustalonym przez § 2 pkt. 2 Uchwały Nr LI/414/18 Rady Miejskiej w Świętochłowicach z dnia 6 lipca 2018 r. (Dz. Urz. Woj. Śląskiego poz. 4744 z 16 lipca 2018 r., która weszła w życie z dniem 31 lipca 2018 r.)

⁷⁶⁾ W brzmieniu ustalonym przez § 2 pkt. 3 Uchwały Nr LI/414/18 Rady Miejskiej w Świętochłowicach z dnia 6 lipca 2018 r. (Dz. Urz. Woj. Śląskiego poz. 4744 z 16 lipca 2018 r., która weszła w życie z dniem 31 lipca 2018 r.)

⁷⁷⁾ W brzmieniu ustalonym przez § 2 pkt. 4 Uchwały Nr LI/414/18 Rady Miejskiej w Świętochłowicach z dnia 6 lipca 2018 r. (Dz. Urz. Woj. Śląskiego poz. 4744 z 16 lipca 2018 r., która weszła w życie z dniem 31 lipca 2018 r.)

⁷⁸⁾ W brzmieniu ustalonym przez § 2 pkt. 5 Uchwały Nr LI/414/18 Rady Miejskiej w Świętochłowicach z dnia 6 lipca 2018 r. (Dz. Urz. Woj. Śląskiego poz. 4744 z 16 lipca 2018 r., która weszła w życie z dniem 31 lipca 2018 r.)

- b) w przypadku lokalizacji hal magazynowych – zabezpieczenie miejsc postojowych w ilości min. 1 miejsce/100 m² powierzchni użytkowej,
 - c) ustala się minimalną wielkość nowowydzielanych działek budowlanych: 3000 m²;
 - d) w przypadku lokalizacji obiektów produkcyjnych i lokalizacji w sąsiedztwie zabudowy mieszkaniowej, ustala się nakaz realizacji pasów zieleni izolacyjnej o szerokości minimum 3 m;
- 3) dopuszczenia:
- a) możliwość lokalizacji hal magazynowych,
 - b) możliwość lokalizacji zabudowy mieszkaniowej wielorodzinnej lub jednorodzinnej na zasadach jak dla terenu MW32 dla zabudowy wielorodzinnej,
 - c) dopuszcza się lokalizację obiektów usługowo-produkcyjnych.

§ 16. (skreślony) ⁷⁹⁾

§ 17. 1. Wyznacza się tereny garaży jako przeznaczenie podstawowe w wyznaczonym liniami rozgraniczającymi terenie o symbolu KG23.

2. Zasady zabudowy i zagospodarowania terenów:

- 1) wskaźniki:
- a) maksymalna powierzchnia zabudowy – 80%,
 - b) minimalna powierzchnia terenu biologicznie czynnego – 5%,
 - c) wysokość zabudowy – max 1 kondygnacja, 4 m,
 - d) geometria dachu – dachy płaskie,
 - e) wskaźnik intensywności zabudowy – od 0,1 do 3
 - f) powierzchnia jednostki – 1,9532 ha,
- 2) zakazy:
- a) realizacja wolnostojących garaży;
- 3) dopuszczenia:
- a) realizacji garaży blaszanych pod warunkiem wykonania całego ciągu jako garaże blaszane,
 - b) możliwość lokalizacji w granicy działki.

§ 18. 1. Wyznacza się tereny zieleni urządzonej jako przeznaczenie podstawowe w wyznaczonym liniami rozgraniczającymi terenie o symbolu ZP27.

2. Zasady zabudowy i zagospodarowania terenów:

- 1) możliwość lokalizacji urządzeń rekreacyjno-wypoczynkowych niekubaturowych;
- 2) możliwość realizacji ścieżek rowerowych i szlaków turystycznych;
- 3) możliwość sezonowego wykorzystania terenów jako sportowo-rekreacyjne.

⁷⁹⁾ W związku z wejściem w życie Uchwały Nr XXII/165/19 Rady Miejskiej w Świętochłowicach z dnia 25 listopada 2019 r. w sprawie miejscowego planu zagospodarowania przestrzennego dla obszaru w rejonie ulic Chorzowskiej i Przemysłowej (Dz. Urz. Woj. Śląskiego poz. 8081 z 2 grudnia 2019 r.)

W związku z wejściem w życie Uchwały Nr LXIII/495/22 Rady Miejskiej w Świętochłowicach z dnia 27 października 2022 r. w sprawie miejscowego planu zagospodarowania przestrzennego dla obszaru Miasta Świętochłowice w rejonie ulic: Chorzowskiej, Przemysłowej, Drogowej Trasy Średnicowej oraz zachodniej granicy administracyjnej miasta (Dz. Urz. Woj. Śląskiego poz. 6969 z 7 listopada 2022 r.)

§ 19. 1. Wyznacza się tereny zieleni jako przeznaczenie podstawowe w wyznaczonym liniami rozgraniczającymi terenie o symbolach (skreślony)⁸⁰⁾ Z44, (skreślony)⁸¹⁾ (skreślony)⁸²⁾

2. Dla terenów ustala się:

- 1) wskaźniki:
 - a) maksymalna powierzchnia zabudowy niekubaturowych urządzeń rekreacyjno-wypoczynkowych – 60%,
 - b) minimalna powierzchnia terenu biologicznie czynnego – 35%,
- 2) możliwość lokalizacji urządzeń rekreacyjno – wypoczynkowych niekubaturowych;
- 3) możliwość realizacji ścieżek rowerowych i szlaków turystycznych;
- 4) możliwość sezonowego wykorzystania terenów jako sportowo-rekreacyjne;
- 5) zakaz lokalizacji budynków.

§ 20. 1. Wyznacza się tereny zieleni i wód powierzchniowych jako przeznaczenie podstawowe w wyznaczonych liniami rozgraniczającymi terenach o symbolach Z/Ws4.

2. Dla terenów ustala się:

- 1) utrzymanie i ochronę istniejących cieków i urządzeń wodnych wraz z zielenią przybrzeżną niską i wysoką, stanowiącą ich otulinę biologiczną;
- 2) możliwość urządzenia stawów oraz zagospodarowania części terenów jako trwałe użytki zielone;
- 3) możliwość sezonowego wykorzystania terenów jako sportowo-rekreacyjne,
- 4) zakaz lokalizacji obiektów kubaturowych.

§ 21. 1. Wyznacza się tereny zieleni i wód powierzchniowych jako przeznaczenie podstawowe w wyznaczonych liniami rozgraniczającymi terenach o symbolach Z/Ws25.

2. Zasady zabudowy i zagospodarowania terenów:

- 1) wskaźniki:
 - a) maksymalna powierzchnia zabudowy – 20%,
 - b) minimalna powierzchnia terenu biologicznie czynnego – 70%,
 - c) wysokość zabudowy – maksymalna wysokość zabudowy równa 15 m,
 - d) geometria dachu – indywidualne rozwiązanie geometrii dachu;
 - e) wskaźnik intensywności zabudowy – 0,1-3,
 - f) powierzchnia jednostki – 11,4482 ha,
- 2) możliwość urządzenia stawów oraz zagospodarowania części terenów jako trwałe użytki zielone;
- 3) dopuszcza się lokalizację obiektów kubaturowych usługowych handlowych lub gastronomicznych;
- 4) nakaz zabezpieczenia miejsc postojowych dla obiektów usługowych w ilości min. 2,5 miejsca/100 m² powierzchni użytkowej,

⁸⁰⁾ W związku z wejściem w życie Uchwały Nr LXIII/495/22 Rady Miejskiej w Świętochłowicach z dnia 27 października 2022 r. w sprawie miejscowego planu zagospodarowania przestrzennego dla obszaru Miasta Świętochłowice w rejonie ulic: Chorzowskiej, Przemysłowej, Drogowej Trasy Średnicowej oraz zachodniej granicy administracyjnej miasta (Dz. Urz. Woj. Śląskiego poz. 6969 z 7 listopada 2022 r.)

⁸¹⁾ W związku z wejściem w życie Uchwały Nr XIX/194/16 Rady Miejskiej w Świętochłowicach z dnia 24 lutego 2016 r. w sprawie miejscowego planu zagospodarowania przestrzennego dla obszaru na terenie miasta Świętochłowice pomiędzy ulicami: Bytomską, Uroczysko, Krasickiego oraz Drogową Trasą Średnicową (Dz. Urz. Woj. Śląskiego poz. 1393 z dnia 2 marca 2016 r.)

⁸²⁾ W związku z wejściem w życie Uchwały Nr LXIII/495/22 Rady Miejskiej w Świętochłowicach z dnia 27 października 2022 r. w sprawie miejscowego planu zagospodarowania przestrzennego dla obszaru Miasta Świętochłowice w rejonie ulic: Chorzowskiej, Przemysłowej, Drogowej Trasy Średnicowej oraz zachodniej granicy administracyjnej miasta (Dz. Urz. Woj. Śląskiego poz. 6969 z 7 listopada 2022 r.)

- 5) możliwość lokalizacji urządzeń rekreacyjno-wypoczynkowych;
- 6) możliwość realizacji ścieżek rowerowych i szlaków turystycznych;
- 7) możliwość sezonowego wykorzystania terenów jako sportowo-rekreacyjne.

Rozdział 3. Przepisy końcowe

§ 22. Ustala się stawkę, na podstawie której nalicza się jednorazową opłatę, o której mowa w art. 36 ust. 4 ustawy – 15%.

§ 23. Do spraw nie uregulowanych w niniejszej uchwale stosuje się przepisy odrębne.

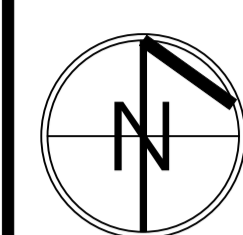
§ 24. Uchwała podlega ogłoszeniu w Dzienniku Urzędowym Województwa Śląskiego i na stronach internetowych Gminy Świętochłowice.

§ 25. Wykonanie uchwały powierza się Prezydentowi Miasta Świętochłowice.

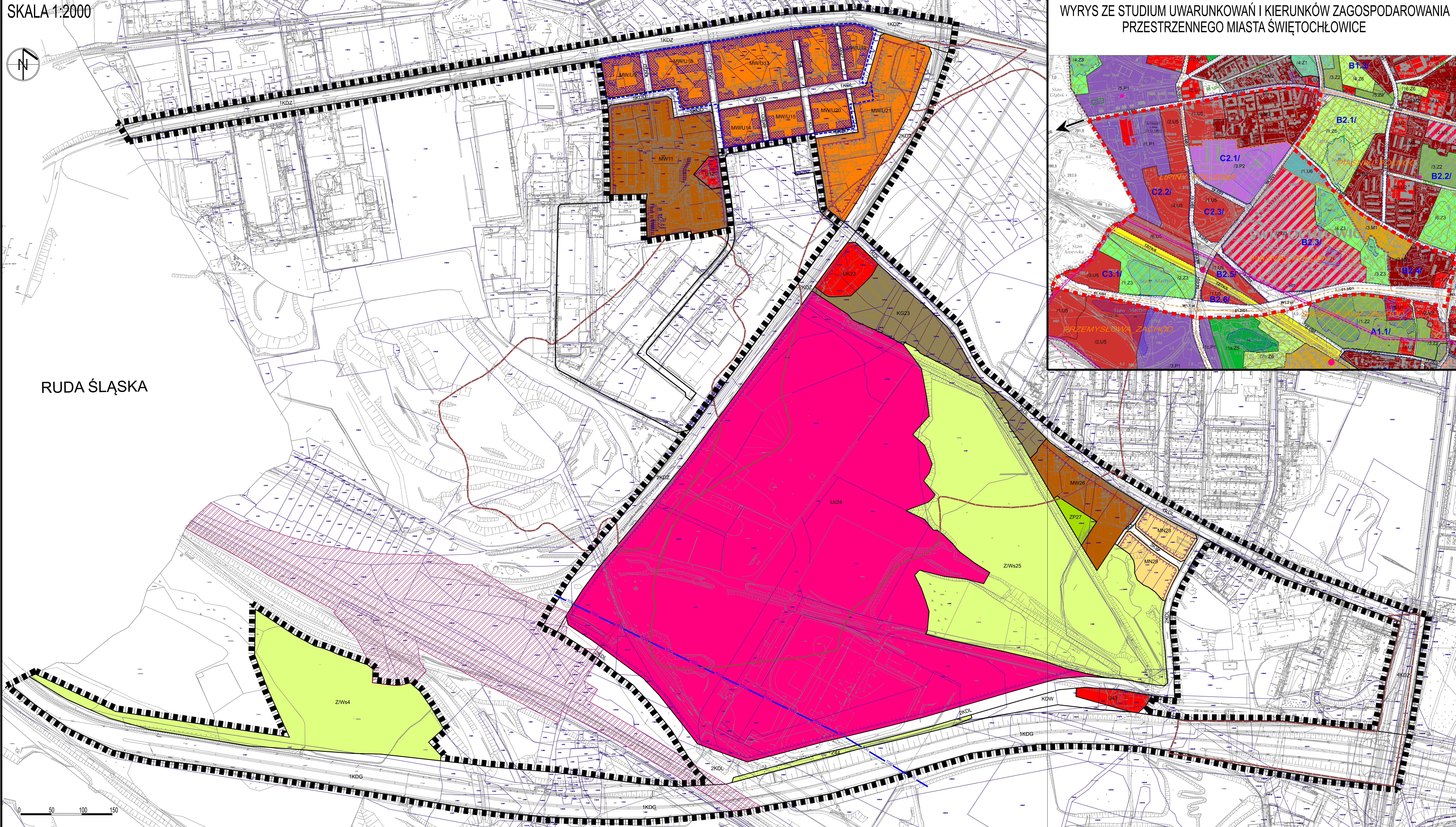
§ 26. Uchwała wchodzi w życie po upływie 14 dni od daty jej ogłoszenia w Dzienniku Urzędowym Województwa Śląskiego.

MIEJSCOWY PLAN ZAGOSPODAROWANIA PRZESTRZENNEGO W REJONIE ULIC: DROGOWA TRASA ŚREDNICOWA, ZACHODNIA GRANICA MIASTA, CHORZOWSKA, MICKIEWICZA, KRASICKIEGO, BYTOMSKA
 ZAŁĄCZNIK NR 1 DO UCHWAŁY NR XXII/266/12 RADY MIEJSKIEJ W ŚWIĘTOCHŁOWICACH Z DNIA 8 sierpnia 2012 r. SKALA 1:2000

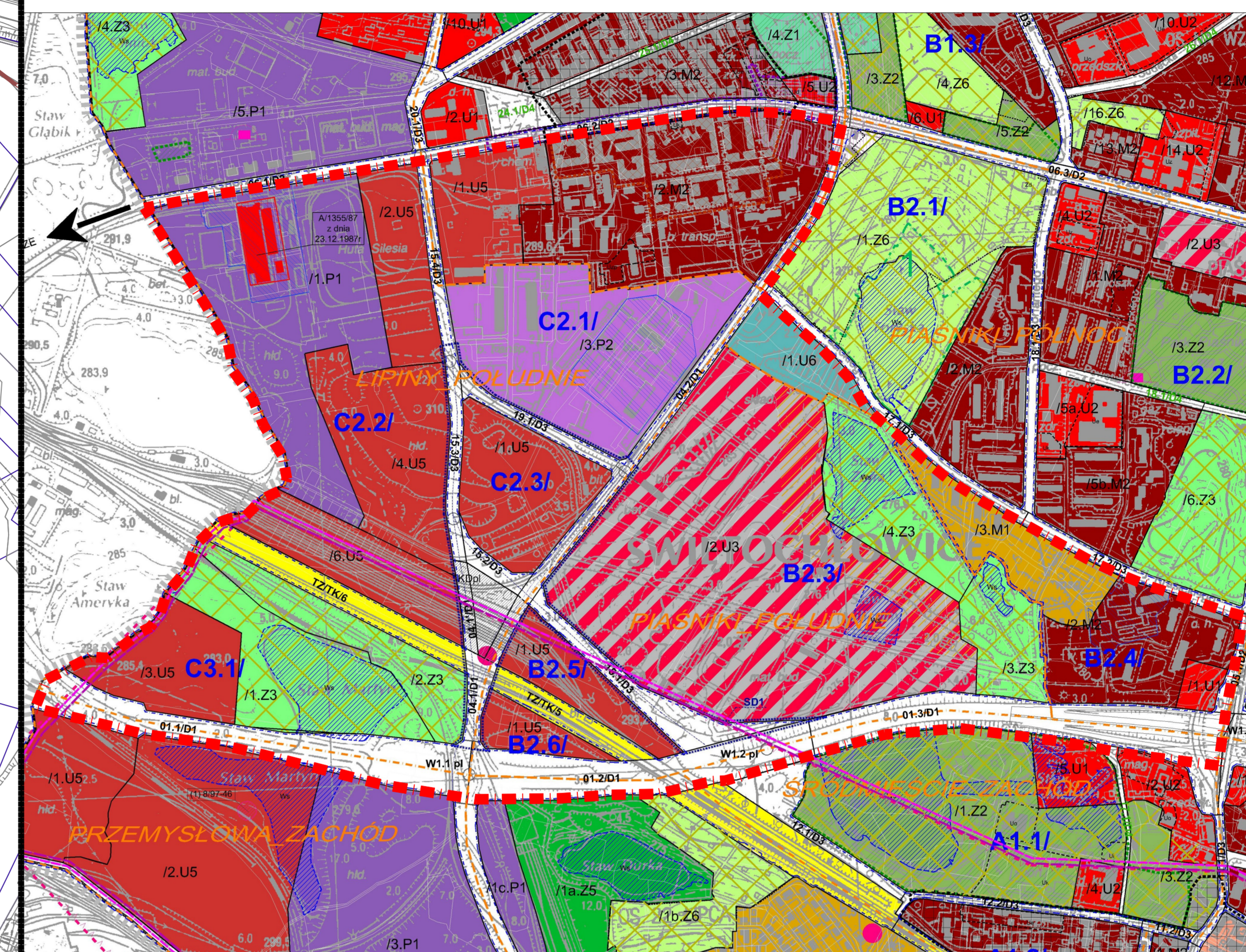
SKALA 1:2000



RUDA ŚLĄSKA



WYRYS ZE STUDIUM UWARUNKOWAŃ I KIERUNKÓW ZAGOSPODAROWANIA PRZESTRZENNEGO MIASTA ŚWIĘTOCHŁOWICE



OZNACZENIA

	GRANICA OPRACOWANIA
	LINE ROZGRANICZAJĄCE TERENY O RÓŻNYM PRZEZNACZENIU LUB RÓŻNYCH ZASADACH ZAGOSPODAROWANIA
	SYMBOL TERENU
	OBOWIĄZUJĄCA LINIA ZABUDOWY
	NIEMOŻLIWA LINIA ZABUDOWY
	GRANICA OBSZARU OBJĘTEGO OCHRONĄ KONSERWATORSKĄ
	OBIEKTY OBJĘTE OCHRONĄ KONSERWATORSKĄ
	GRANICA TERENU I OBSZARU GÓRNICZEGO
	TERENY PŁYTKIEJ EKSPLOATACJI
	TERENY ZABUDOWY WIELORODZINNEJ Z USŁUGAMI
	TERENY ZABUDOWY MIESZKANOWEJ JEDNORODZINNEJ
	TERENY ZABUDOWY USŁUGOWEJ
	TERENY ZABUDOWY USŁUGOWEJ - USŁUG KOMUNIKACJI
	TERENY ROZMIESZCZENIA OBIEKTÓW HANDLOWYCH O POWIERZCHNI SPRZEDAŻY POWYŻEJ 2000m ²
	TERENY GARAŻY
	TERENY ZIELIENI
	TERENY ZIELIENI I WÓD POWIERZCHNIOWYCH
	TERENY ZIELIENI URZĄDZONEJ
	TERENY DRÓG PUBLICZNYCH-DRÓGI GŁÓWNE
	TERENY DRÓG PUBLICZNYCH-DRÓGI ZBIORCZE
	TERENY DRÓG PUBLICZNYCH-DRÓGI LOKALNE
	TERENY DRÓG PUBLICZNYCH-DRÓGI DOJAZDOWE
	DRÓGI WEWNĘTRZNE
	CIĄGI PIESZO-JEZDNE
	TERENY DRÓG PUBLICZNYCH-WEZŁY
	TERENY ZAKNIĘTE

OZNACZENIA - STUDIUM UWARUNKOWAŃ I KIERUNKÓW ZAGOSPODAROWANIA PRZESTRZENNEGO MIASTA ŚWIĘTOCHŁOWICE

M1	TERENY ZABUDOWY MIESZKANOWEJ JEDNORODZINNEJ NISKIEJ INTENSYWNOSCI
M2	TERENY ZABUDOWY MIESZKANOWEJ WIELORODZINNEJ
U1	TERENY ZABUDOWY USŁUG KOMERCYJNYCH
U3	TERENY ZABUDOWY OBIEKTÓW HANDLOWYCH O POWIERZCHNI SPRZEDAŻY POWYŻEJ 2000m ²
U5	TERENY ZABUDOWY USŁUGOWO-TECHNICZNEJ
U6	TERENY ZABUDOWY USŁUGOWO-KOMERCYJNEJ
P1	TERENY ZABUDOWY PRZEMYSŁOWEJ
P2	TERENY ZABUDOWY PRODUKCYJNEJ
Z3	TERENY ZIELIENI POZOSTAŁEJ
TZ	TERENY ZAKNIĘTE