



DZIENNIK URZĘDOWY WOJEWÓDZTWA ŚLĄSKIEGO

Katowice, dnia 7 grudnia 2016 r.

Poz. 6568

UCHWAŁA NR XXVII/442/16 RADY MIASTA MYSŁOWICE

z dnia 24 listopada 2016 r.

w sprawie miejscowego planu zagospodarowania przestrzennego Rondo Piastów Śląskich w Mysłowicach

Na podstawie art. 18 ust. 2 pkt 5, art. 40 ust. 1 i art. 42 ustawy z dnia 8 marca 1990 r. o samorządzie gminnym (tekst jednolity Dz. U. z 2016 r. poz. 446 z późn. zm.), art. 3 ust.1, art. 20 ust. 1 i art. 29 ust. 1 ustawy z dnia 27 marca 2003 r. o planowaniu i zagospodarowaniu przestrzennym (tekst jednolity Dz. U. z 2016 r. poz. 778 z późn. zm.), w związku z Uchwałą nr XII/186/15 Rady Miasta Mysłowice z dnia 27 sierpnia 2015 r. w sprawie przystąpienia do sporządzenia miejscowego planu zagospodarowania przestrzennego Rondo Piastów Śląskich w Mysłowicach

Rada Miasta Mysłowice

stwierdza, że przedmiotowy plan nie narusza ustaleń „Studium uwarunkowań i kierunków zagospodarowania przestrzennego miasta Mysłowice” (uchwała Rady Miasta Mysłowice nr XXX/656/08 z dnia 30 października 2008 r.)

i uchwała

miejscowy plan zagospodarowania przestrzennego Rondo Piastów Śląskich w Mysłowicach

Rozdział 1.

Ustalenia wstępne

§ 1. 1. Miejscowy plan zagospodarowania przestrzennego Rondo Piastów Śląskich w Mysłowicach obejmuje obszar w granicach określonych na rysunku planu stanowiącym załącznik do niniejszej uchwały.

2. Ustaleniami planu są:

- 1) tekst planu, stanowiący niniejszą uchwałę;
- 2) rysunek planu w skali 1: 500, który obowiązuje w zakresie określonym niniejszą uchwałą i jest jej częścią graficzną w formie załącznika nr 1.

3. Integralną częścią planu są:

- 1) rozstrzygnięcie o sposobie rozpatrzenia uwag do projektu planu stanowiące załącznik nr 2 do uchwały;
- 2) rozstrzygnięcie o sposobie realizacji zapisanych w planie inwestycji z zakresu infrastruktury technicznej, które należą do zadań własnych gminy oraz zasadach ich finansowania zgodnie z przepisami o finansach publicznych stanowiące załącznik nr 3.

§ 2. 1. Rysunek planu, o którym mowa w § 1 ust. 2 pkt 2, zawiera następujące ustalenia, oznaczone jako:

- 1) granica obszaru objętego planem;
- 2) symbole literowe identyfikujące przeznaczenie terenu;
- 3) linie rozgraniczające tereny o różnym przeznaczeniu lub różnych zasadach zagospodarowania.

2. Pozostałe oznaczenia na rysunku planu mają charakter informacyjny.

§ 3. Dla obszaru objętego planem, ustala się następujący rodzaj przeznaczenia oraz ich symbol identyfikacyjny:

KX-KDZ – teren komunikacji – część pasa drogowego drogi zbiorczej.

§ 4. Ilekroć w niniejszej uchwale jest mowa o:

- 1) **infrastrukturze technicznej** - należy przez to rozumieć urządzenia, sieci (podziemne, naziemne lub nadziemne) i związane z nimi obiekty służące w szczególności do obsługi obszaru objętego planem w zakresie energetyki, dostarczania ciepła, wody, gazu, usuwania ścieków, telekomunikacji, itp;
- 2) **obszarze** – należy przez to rozumieć obszar objęty niniejszym planem;
- 3) **terenie** – należy przez to rozumieć teren wydzielony liniami rozgraniczającymi na rysunku planu o ustalonym przeznaczeniu i oznaczony symbolem cyfrowo-literowym;
- 4) **powierzchni biologicznie czynnej** - należy przez to rozumieć teren biologicznie czynny, o którym mowa w § 3 pkt 22 rozporządzenia Ministra Infrastruktury z dnia 12 kwietnia 2002 r. w sprawie warunków technicznych, jakim powinny odpowiadać budynki i ich usytuowanie (Dz. U. z 2015 r. poz. 1422);
- 5) **wskaźniku powierzchni biologicznie czynnej** – należy przez to rozumieć wyrażony procentowo udział powierzchni biologicznie czynnej w odniesieniu do powierzchni działki budowlanej w granicach terenu wyznaczonego liniami rozgraniczającym.

Rozdział 2. Ustalenia ogólne

§ 5. Zasady ochrony i kształtowania ładu przestrzennego

Dla ochrony i kształtowania ładu przestrzennego nakazuje się uwzględnienie linii rozgraniczających tereny o różnym przeznaczeniu lub różnych zasadach zagospodarowania.

§ 6. Granice i sposoby zagospodarowania terenów lub obiektów podlegających ochronie, ustalonych na podstawie odrębnych przepisów, w tym terenów górniczych

1. Obszar planu położony jest w granicach terenu i obszaru górniczego „Wesoła II”.
2. Obszar planu położony jest w granicach udokumentowanego złoża węgla kamiennego Wesoła.

§ 7. Obowiązują następujące ustalenia dotyczące zasad scalania i podziału nieruchomości

Nakazuje się uwzględnianie przy dokonywaniu scalania i podziałów nieruchomości linii rozgraniczających tereny określonych na rysunku planu.

§ 8. Zasady modernizacji, rozbudowy i budowy systemów komunikacji i infrastruktury technicznej.

1. Dopuszcza się przebudowę, likwidację lub budowę nowych sieci i urządzeń infrastruktury technicznej.
2. Jako zasadę należy przyjąć prowadzenie sieci w systemie podziemnym, z dopuszczeniem otwartych rowów odwadniających, w maksymalnym zbliżeniu do krawędzi pasa drogowego lub do istniejącej w tym pasie sieci z uwzględnieniem warunków technicznych ich realizacji.

Rozdział 3. Ustalenia dotyczące przeznaczenia terenów i zasad ich zagospodarowania

§ 9. 1. Tereny o symbolach **1KX-KDZ**, **2KX-KDZ** na rysunku planu opisane jako „teren komunikacji – część pasa drogowego drogi zbiorczej” przeznacza się pod fragment drogi klasy „Z” - zbiorczej.

2. W ramach przeznaczenia, o którym mowa w ust.1, dopuszcza się:

- 1) ciągi piesze i rowerowe;
- 2) zieleń przydrożną;

- 3) urządzenia i sieci infrastruktury technicznej;
- 4) obiekty i urządzenia służące ochronie przed hałasem.

3. Zasady zagospodarowania terenu:

- 1) utrzymanie i przebudowa istniejącej ulicy zbiorczej, jednojezdniowej, o dwóch pasach ruchu;
- 2) utrzymanie wskaźnika powierzchni biologicznie czynnej nie mniej niż 10%.

Rozdział 4.
Ustalenia końcowe

§ 10. Wykonanie uchwały powierza się Prezydentowi Miasta Mysłowice.

§ 11. Uchwała podlega ogłoszeniu w Dzienniku Urzędowym Województwa Śląskiego i na stronie internetowej Biuletynu Informacji Publicznej Urzędu Miasta Mysłowice.

§ 12. Uchwała wchodzi w życie po upływie 30 dni od dnia jej ogłoszenia w Dzienniku Urzędowym Województwa Śląskiego.

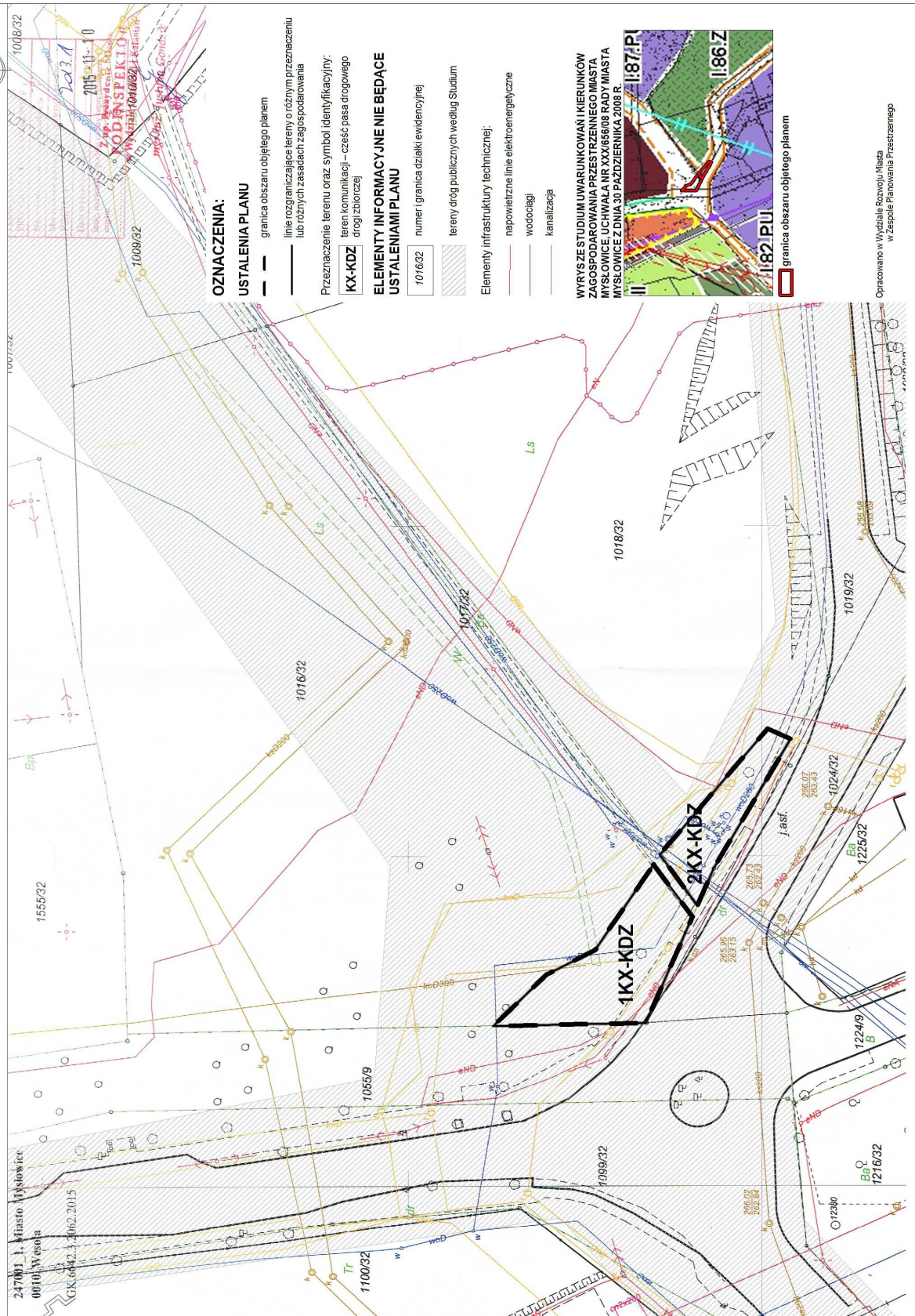
Przewodniczący Rady Miasta Mysłowice

Grzegorz Łukaszek

Miejscowy plan zagospodarowania przestrzennego Rondo Piastów Śląskich w Mysłowicach

Rysunek planu skala 1:500

Załącznik nr 1 do Uchwały nr XXVII/442/16 Rady Miasta Mysłowice z dnia 24 listopada 2016 r.



Załącznik Nr 2 do uchwały Nr XXVII/442/16

Rady Miasta Mysłowice

z dnia 24 listopada 2016 r.

Rozstrzygnięcie Rady Miasta Mysłowice o sposobie rozpatrzenia uwag do wyłożonego do publicznego wglądu projektu miejscowego planu zagospodarowania przestrzennego Rondo Piastów Śląskich w Mysłowicach

zgodnie z art. 17 pkt 14 i art. 20 ust. 1 ustawy z dnia 27 marca 2003 r. o planowaniu i zagospodarowaniu przestrzennym (tekst jednolity Dz. U. z 2016 r. poz. 778 z późn. zm.).

W wyniku wyłożenia do publicznego wglądu projektu miejscowego planu zagospodarowania przestrzennego Rondo Piastów Śląskich w Mysłowicach w terminie od 23 września 2016 r. do 24 października 2016 r. oraz w okresie zbierania uwag do 7 listopada 2016 r., do ww. projektu planu oraz do prognozy oddziaływania na środowisko nie wniesiono żadnych uwag.

Wobec braku uwag do powyższego projektu planu nie dokonuje się rozstrzygnięć o sposobie ich rozpatrzenia.

Załącznik Nr 3 do uchwały Nr XXVII/442/16

Rady Miasta Mysłowice

z dnia 24 listopada 2016 r.

Rozstrzygnięcie o sposobie realizacji, zapisanych w planie, inwestycji z zakresu infrastruktury technicznej, które należą do zadań własnych gminy, oraz zasadach ich finansowania, zgodnie z przepisami o finansach publicznych.

§ 1. W obszarze objętym planem przewiduje się realizację inwestycji z zakresu infrastruktury technicznej należącej do zadań własnych gminy.

§ 2. Ustala się, że inwestycje z zakresu infrastruktury technicznej należącej do zadań własnych gminy będą mogły być finansowane:

- 1) z budżetu gminy;
- 2) współfinansowane ze środków zewnętrznych, w tym pozyskiwanych z funduszy Unii Europejskiej;
- 3) z udziału inwestorów zewnętrznych na podstawie zawartych porozumień;
- 4) dotacji, pożyczek, kredytów, obligacji komunalnych;
- 5) innych środków zewnętrznych;
- 6) poprzez udział inwestorów prywatnych w finansowaniu zadań publicznych w ramach partnerstwa publiczno-prywatnego.

§ 3. Ustala się, że udział finansowy gminy lub zainteresowanych podmiotów będzie przedmiotem indywidualnych ustaleń w ramach poszczególnych zadań inwestycyjnych.