



# DZIENNIK URZĘDOWY WOJEWÓDZTWA ŚLĄSKIEGO

---

Katowice, dnia 25 września 2017 r.

Poz. 5042

## **UCHWAŁA NR 246/XXX/17 RADY GMINY POCZESNA**

z dnia 14 września 2017 r.

### **w sprawie uchwalenia miejscowego planu zagospodarowania przestrzennego terenów komunikacji w miejscowości Wrzosowa, w gminie Poczesna**

Na podstawie art. 20 ust. 1 ustawy z dnia 27 marca 2003 r. o planowaniu i zagospodarowaniu przestrzennym (t.j. Dz. U. z 2017 r. poz. 1073) oraz art. 18 ust. 2 pkt 5 i art. 40 ust. 1 i art. 42 ustawy z dnia 8 marca 1990 r. o samorządzie gminnym (t.j. Dz. U. z 2016 r. poz. 446) oraz w związku z uchwałą Nr 102/XIV/15 Rady Gminy Poczesna z dnia 26 listopada 2015 r. w sprawie przystąpienia do opracowania zmiany miejscowego planu zagospodarowania przestrzennego – strefa V obejmująca zasadniczą część sołectwa: Wrzosowa oraz fragment sołectwa Huta Stara B, Rada Gminy Poczesna po stwierdzeniu zgodności z ustaleniami Studium uwarunkowań i kierunków zagospodarowania przestrzennego gminy przyjętego uchwałą Nr 166/XIX/12 Rady Gminy Poczesna z dnia 19.07.2012 r. uchwała, co następuje:

#### **Rozdział 1.**

#### **Zakres spraw regulowanych uchwałą i objaśnienie użytych w uchwale określeń**

**§ 1.** Przedmiotem uchwały są ustalenia miejscowego planu zagospodarowania przestrzennego terenów komunikacji w miejscowości Wrzosowa, w gminie Poczesna - zwanego dalej „planem”

wraz z:

- 1) rysunkiem planu, wykonanym na mapie w skali 1:2000 stanowiącym Załącznik Nr 1 do uchwały - rysunki nr od 1 do 3, stanowiącym integralną część planu;
- 2) rozstrzygnięciem o sposobie rozpatrzenia nieuwzględnionych uwag do projektu planu stanowiącym Załącznik Nr 2 do uchwały;
- 3) rozstrzygnięciem o sposobie realizacji zapisanych w planie inwestycji z zakresu infrastruktury technicznej, które należą do zadań własnych gminy oraz zasadach ich finansowania, zgodnie z przepisami o finansach publicznych, stanowiącym Załącznik Nr 3 do uchwały.

**§ 2.** Granice obszaru objętego ustaleniami planu oznaczono na rysunku planu w skali 1:1000.

**§ 3.** Celem regulacji zawartych w ustaleniach planu jest:

- 1) określenie przeznaczenia terenów oraz ustalenie zasad jego zagospodarowania;
- 2) stworzenie podstaw materialno-prawnych do wydawania decyzji administracyjnych.

**§ 4. 1.** W planie określa się:

- 1) przeznaczenie terenów oraz linie rozgraniczające tereny o różnym przeznaczeniu lub różnych zasadach zagospodarowania;
- 2) szczególne warunki zagospodarowania terenów oraz ograniczenia w ich użytkowaniu, w tym zakaz zabudowy;

- 3) zasady modernizacji, rozbudowy i budowy systemów komunikacji i infrastruktury technicznej;
- 4) stawki procentowe, na podstawie których ustala się opłatę, o której mowa w ustawie o planowaniu i zagospodarowaniu przestrzennym.

2. W planie nie określa się ze względu na niewystępowanie:

- 1) zasad ochrony i kształtowania ładu przestrzennego;
- 2) zasad ochrony przyrody, ochrony i kształtowania krajobrazu;
- 3) zasad ochrony dziedzictwa kulturowego i zabytków, krajobrazów kulturowych, i dób kultury współczesnej;
- 4) parametrów i wskaźników kształtowania zabudowy oraz zagospodarowania terenów w tym linii zabudowy, gabarytów obiektów i wskaźników intensywności zabudowy;
- 5) granic i sposobów zagospodarowania terenów i obiektów podlegających ochronie;
- 6) wymagania wynikające z potrzeb kształtowania przestrzeni publicznych;
- 7) szczegółowych zasad i warunków scalania i podziału nieruchomości;
- 8) sposobu i terminu tymczasowego zagospodarowania, urządzania i użytkowania terenów.

§ 5. Ilekroć w uchwale jest mowa o:

- 1) uchwale – należy przez to rozumieć niniejszą uchwałę;
- 2) planie – należy przez to rozumieć ustalenia i rysunek miejscowego planu zagospodarowania przestrzennego, o którym mowa w § 1 ust. 1 niniejszej uchwały;
- 3) rysunku planu – należy przez to rozumieć rysunek niniejszego miejscowego planu zagospodarowania przestrzennego wykonany w skali 1:1000 określony w § 1 ust. 1 niniejszej uchwały, stanowiący załącznik nr 1 do niniejszej uchwały;
- 4) terenie – należy przez to rozumieć część obszaru wyznaczoną na rysunku planu liniami rozgraniczającymi, oznaczone cyfrowo i literowo o zróżnicowanym przeznaczeniu lub różnych zasadach zagospodarowania;
- 5) przeznaczeniu terenu – należy przez to rozumieć rodzaj przeznaczenia wraz z obiektami towarzyszącymi, który jest dopuszczony na danym terenie;
- 6) przeznaczeniu podstawowym – należy przez to rozumieć przeznaczenie, które dominuje na danym terenie;
- 7) przeznaczeniu dopuszczalnym – należy przez to rozumieć przeznaczenie inne niż podstawowe, które uzupełnia przeznaczenie podstawowe i nie jest z nim sprzeczne;
- 8) liniach rozgraniczających – należy przez to rozumieć ustalone niniejszym planem granice pomiędzy terenami o różnym przeznaczeniu lub różnych zasadach zagospodarowania;
- 9) przepisach odrębnych – należy przez to rozumieć przepisy obowiązujące na dzień uchwalenia planu.

§ 6. 1. Następujące oznaczenia graficzne na rysunku planu są ustaleniami obowiązującymi:

- 1) granice obszaru objętego planem;
- 2) linie rozgraniczające tereny o różnym przeznaczeniu lub różnych zasadach zagospodarowania;
- 3) oznaczenia cyfrowe i literowe dotyczące przeznaczenia terenów.

2. Pozostałe oznaczenia graficzne na rysunku planu mają charakter informacyjny.

## **Rozdział 2.**

### **Ustalenia ogólne dla całego obszaru**

§ 7. Ustala się tereny oznaczone następującymi symbolami określającymi w planie podstawowe formy ich przeznaczenia i zasady zagospodarowania:

- 1) KDZ – teren dróg publicznych klasy zbiorczej;
- 2) KDD – teren dróg publicznych klasy dojazdowej.

§ 8. Do czasu zagospodarowania terenów zgodnie z niniejszym planem ustala się ich wykorzystanie w sposób dotychczasowy.

§ 9. W zakresie zasad ochrony środowiska ustala się zakaz lokalizacji przedsięwzięć mogących zawsze znacząco oddziaływać na środowisko.

### **Rozdział 3. Ustalenia dotyczące komunikacji**

§ 10. Dla terenów przeznaczonych pod realizację dróg publicznych ustala się następujące zasady zagospodarowania:

- 1) możliwość lokalizacji sieci i urządzeń infrastruktury technicznej oraz sieci szerokopasmowych w liniach rozgraniczających dróg, przy uwzględnieniu wymagań określonych w przepisach odrębnych;
- 2) dopuszcza się lokalizację zieleni przy zachowaniu pola wymaganej widoczności;
- 3) dopuszcza się lokalizację urządzeń komunikacyjnych związanych z obsługą ruchu przy uwzględnieniu wymagań określonych w przepisach odrębnych;
- 4) dopuszcza się lokalizację ciągów pieszych i ścieżek rowerowych w terenach dróg oznaczonych symbolem KDZ, z możliwością sytuowania w terenach dróg pozostałych;
- 5) zagospodarowanie w sposób umożliwiający dostęp osobom niepełnosprawnym ruchowo.

### **Rozdział 4. Ustalenia dotyczące infrastruktury technicznej**

§ 11. W zakresie odprowadzania ścieków ustala się, iż ścieki deszczowe z zanieczyszczeniami z terenów komunikacji należy odprowadzić, po uprzednim oczyszczeniu, w sposób zorganizowany oraz zgodny z przepisami odrębnymi.

### **Rozdział 5. Ustalenia szczegółowe dotyczące przeznaczenia terenów i zasad zagospodarowania terenów**

§ 12. Dla terenu oznaczonego na rysunku planu symbolem 1KDZ, 2KDZ, 3KDZ ustala się:

- 1) przeznaczenie podstawowe – teren ulicy publicznej klasy „Z”- zbiorczej;
- 2) przeznaczenie dopuszczalne – sieci i urządzenia infrastruktury technicznej w liniach rozgraniczających drogi;
- 3) szerokość w liniach rozgraniczających - zgodnie z rysunkiem planu.

§ 13. Dla terenu oznaczonego na rysunku planu symbolem 1KDD ustala się:

- 1) przeznaczenie podstawowe – teren ulicy publicznej klasy „D”- dojazdowej;
- 2) przeznaczenie dopuszczalne – sieci i urządzenia infrastruktury technicznej w liniach rozgraniczających drogi;
- 3) szerokość w liniach rozgraniczających - min. 10,0 m.

### **Rozdział 6. Ustalenia końcowe**

§ 14. Ustala się stawkę procentową do określenia opłaty, o której mowa w art. 36 ust. 4 ustawy z dnia 27 marca 2003 r. o planowaniu i zagospodarowaniu przestrzennym w wysokości 1%.

§ 15. Uchwała wchodzi w życie po upływie 30 dni od dnia jej ogłoszenia w Dzienniku Urzędowym Województwa Śląskiego.

Wiceprzewodnicząca Rady

**mgr Eulalia Błaszak**

**MIEJSCOWY PLAN ZAGOSPODAROWANIA PRZESTRZENNEGO  
TERENÓW KOMUNIKACJI W MIEJSCOWOŚCI WRZOSOWA W GMINIE POCZESNA**

Rys. nr 1

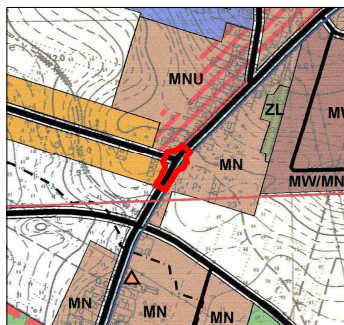
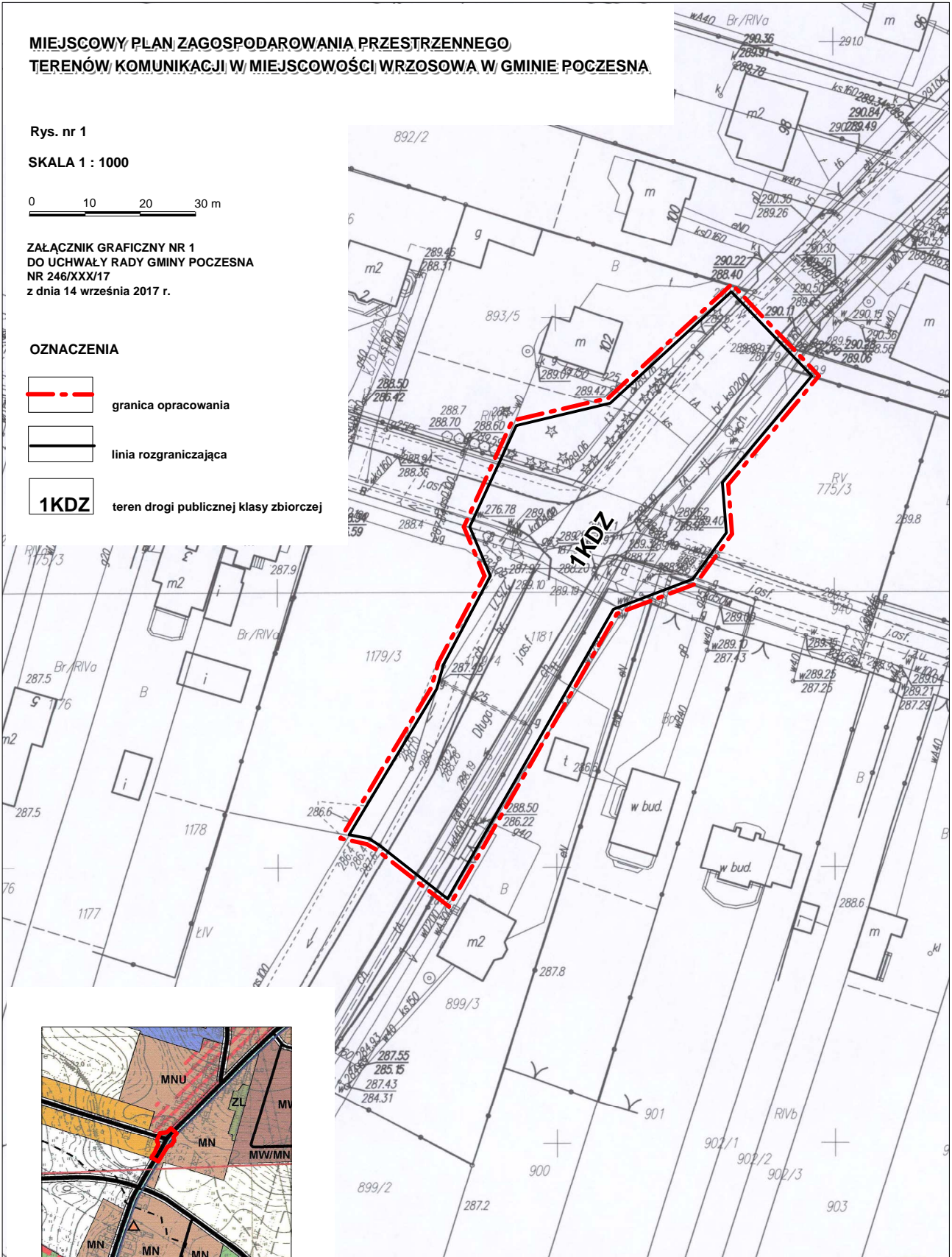
SKALA 1 : 1000



ZAŁĄCZNIK GRAFICZNY NR 1  
DO UCHWAŁY RADY GMINY POCZESNA  
NR 246/XXX/17  
z dnia 14 września 2017 r.

**OZNACZENIA**

- granica opracowania
- linia rozgraniczająca
- 1KDZ** teren drogi publicznej klasy zbiorczej



**STUDIUM UWARUNKOWAŃ I KIERUNKÓW  
ZAGOSPODAROWANIA PRZESTRZENNEGO  
GMINY POCZESNA**

fragment  
skala 1 : 20 000

- granica opracowania planu

Poświadczam się zgodność niniejszej kopii z treścią materiału państwowego zasobu geodezyjnego i kartograficznego			
Organ prowadzący państwowy zasób geodezyjny i kartograficzny	STAROSTA CZĘSTOCHOWSKI	Data wykonania kopii	2016 02 1
Nazwa materiału z zasobu	Mapa zasadnicza	Imię, nazwisko i podpis osoby reprezentującej organ	Jolanta Kwiecińska-S
Identyfikator ewidencyjny materiału	B.2464. B.2464.2014.6	Z up. STAROSTY CZĘSTOCH	

6042.519

### MIEJSCOWY PLAN ZAGOSPODAROWANIA PRZESTRZENNEGO TERENÓW KOMUNIKACJI W MIEJSCOWOŚCI WRZOSOWA W GMINIE POCZESNA


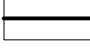


Rys. nr 2

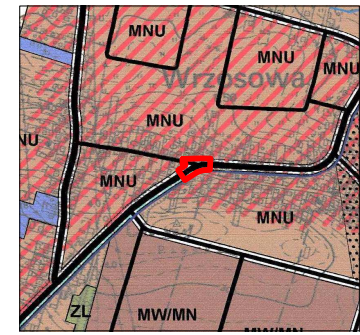
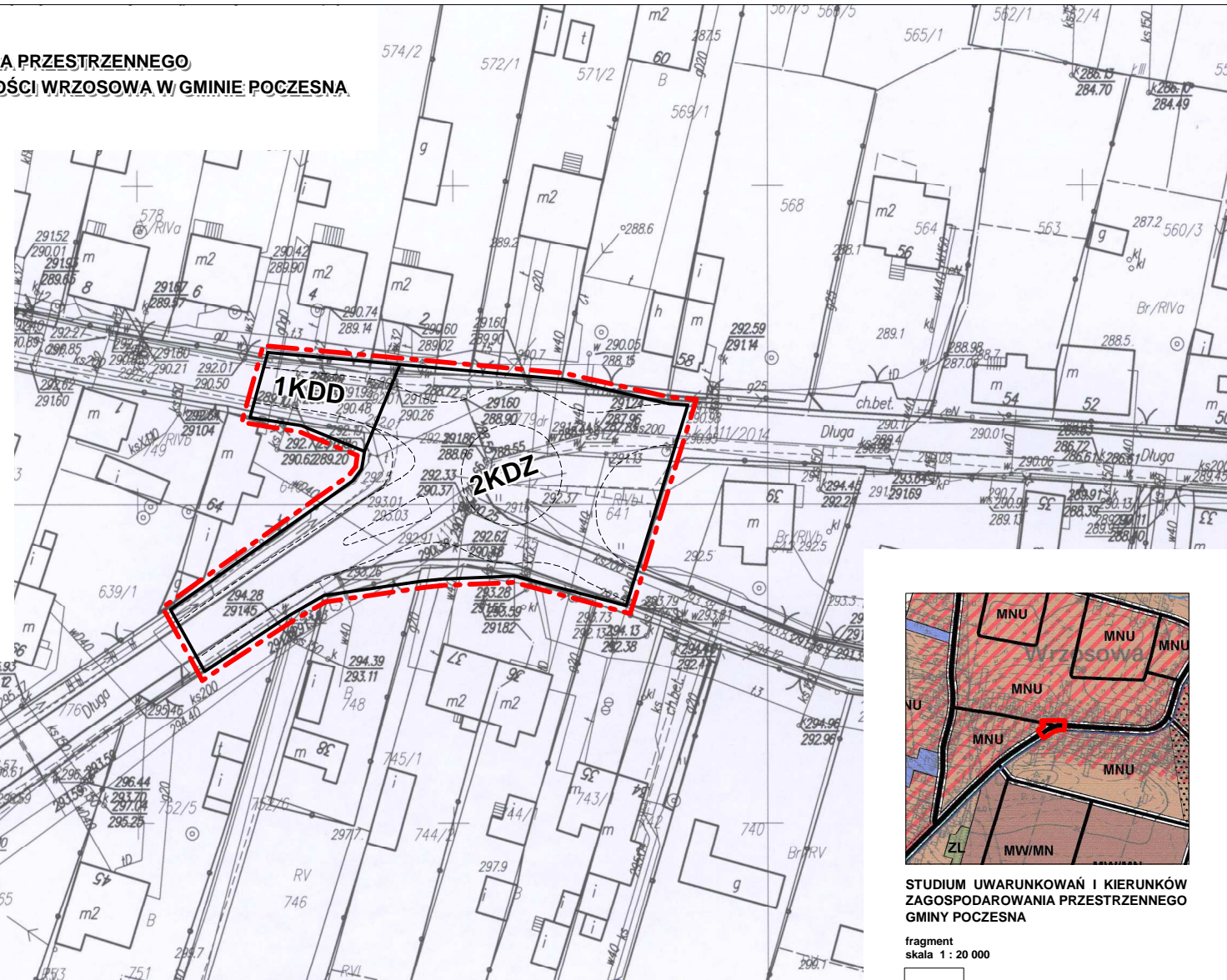
SKALA 1 : 1000



ZAŁĄCZNIK GRAFICZNY NR 1  
DO UCHWAŁY RADY GMINY POCZESNA  
NR 246/XXX/17  
z dnia 14 września 2017 r.

#### OZNACZENIA

-  granica opracowania
-  linia rozgraniczająca
-  **2KDZ** teren drogi publicznej klasy zbiorczej
-  **1KDD** teren drogi publicznej klasy dojazdowej



STUDIUM UWARUNKOWAŃ I KIERUNKÓW  
ZAGOSPODAROWANIA PRZESTRZENNEGO  
GMINY POCZESNA

fragment  
skala 1 : 20 000

-  granica opracowania planu

Gmina: Poczesna  
Obreb: Wrzosowa

Poświadczam zgodność niniejszej kopii z treścią materiału państwowego zasobu geodezyjnego i kartograficznego

6002.515.248  
2016 02 17

### MIJSCOWY PLAN ZAGOSPODAROWANIA PRZESTRZENNEGO TERENÓW KOMUNIKACJI W MIEJSCOWOŚCI WRZOSOWA W GMINIE POCZESNA

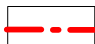
Rys. nr 3

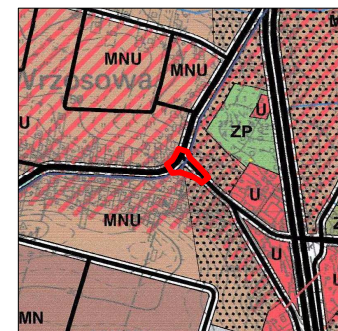
SKALA 1 : 1000



ZALĄCZNIK GRAFICZNY NR 1  
DO UCHWAŁY RADY GMINY POCZESNA  
NR 246/XXX/17  
z dnia 14 września 2017 r.

#### OZNACZENIA

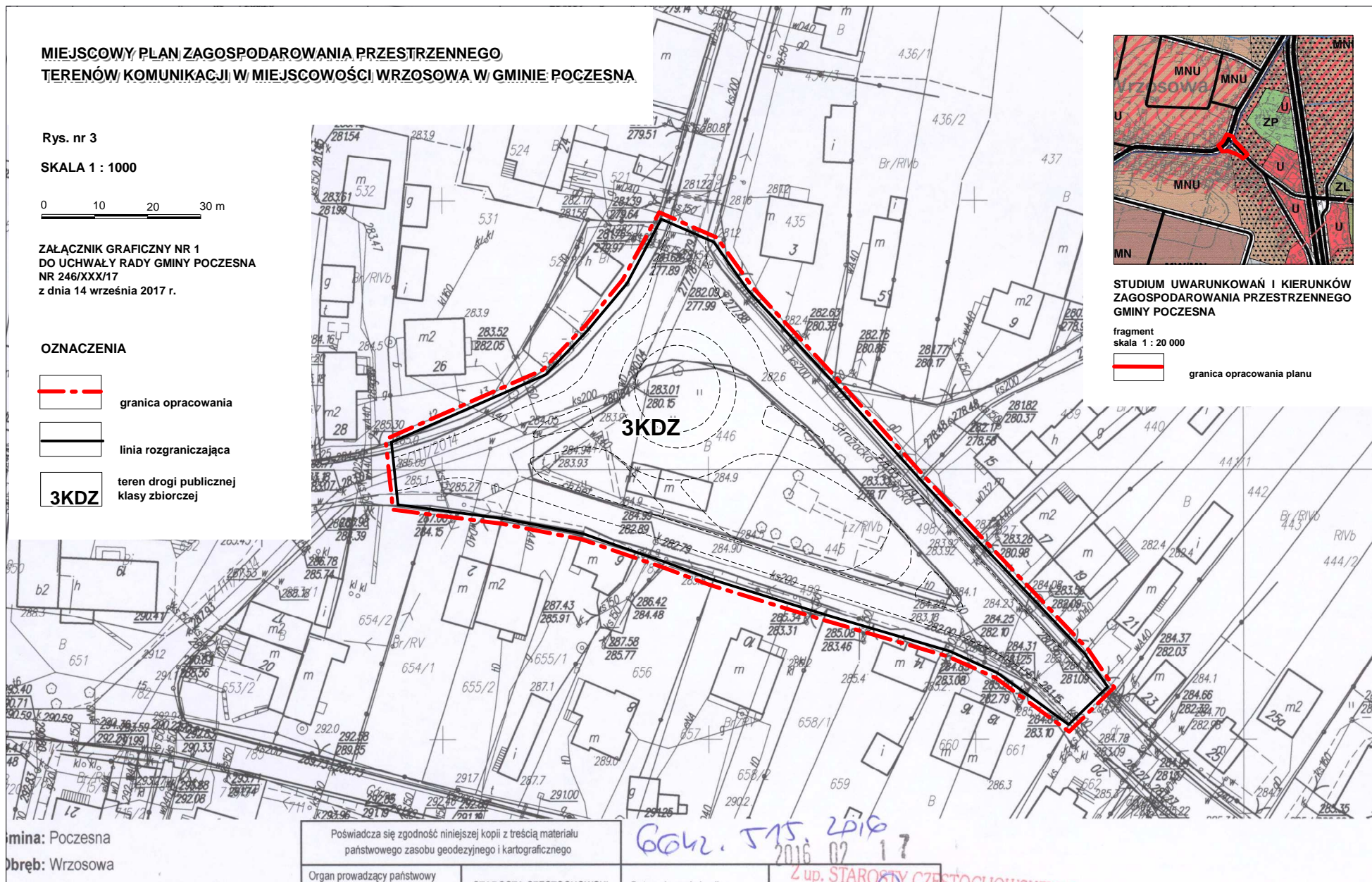
-  granica opracowania
-  linia rozgraniczająca
-  teren drogi publicznej klasy zbiorczej



STUDIUM UWARUNKOWAŃ I KIERUNKÓW  
ZAGOSPODAROWANIA PRZESTRZENNEGO  
GMINY POCZESNA

fragment  
skala 1 : 20 000

 granica opracowania planu



Gmina: Poczesna

Osiedle: Wrzosowa

Poświadczam zgodność niniejszej kopii z treścią materiału państwowego zasobu geodezyjnego i kartograficznego	
Organ prowadzący państwowy	STARSZA CZĘSTOCHOWSKI

*6042. 515. 2016*  
*2016. 02. 17*  
*z up. STAROSTY CZĘSTOCHOWSKI*

Załącznik Nr 2 do Uchwały Nr 246/XXX/17

Rady Gminy Poczesna

z dnia 14 września 2017 r.

### **Rozstrzygnięcie**

w sprawie miejscowego planu zagospodarowania przestrzennego terenów komunikacji w miejscowości Wrzosowa, w gminie Poczesna.

#### **Rozstrzygnięcie**

o sposobie rozpatrzenia uwag wniesionych do projektu miejscowego planu zagospodarowania przestrzennego terenów komunikacji w miejscowości Wrzosowa, w gminie Poczesna.

Na podstawie art. 20 ust. 1 ustawy o planowaniu i zagospodarowaniu (t.j. Dz. U. z 2017 r. poz. 1073), w związku z art. 7 ust. 1 pkt 2 i 3 ustawy z dnia 8 marca 1990 r. o samorządzie gminnym (t.j. Dz. U. z 2016 r. poz. 446) Rada Gminy Poczesna przyjmuje następujące rozstrzygnięcie o sposobie rozpatrzenia uwag wniesionych do projektu miejscowego planu zagospodarowania przestrzennego terenów komunikacji w miejscowości Wrzosowa, w gminie Poczesna.

Projekt miejscowego planu zagospodarowania przestrzennego terenów komunikacji w miejscowości Wrzosowa, w gminie Poczesna, zwany dalej planem, został wyłożony do publicznego wglądu, w dniach od 03 kwietnia 2017 r. do 05 maja 2017 r. w siedzibie Urzędu Gminy Poczesna.

Zgodnie z art. 18 ust. 1 ustawy, uwagi do projektu planu można było składać w nieprzekraczalnym terminie do dnia 22 maja 2017 r.

**W wyniku wyłożenia projektu planu do publicznego wglądu, nie wpłynęły żadne uwagi.**



Załącznik Nr 3 do Uchwały Nr 246/XXX/17

Rady Gminy Poczesna

z dnia 14 września 2017 r.

### **Rozstrzygnięcie**

w sprawie miejscowego planu zagospodarowania przestrzennego terenów komunikacji w miejscowości Wrzosowa, w gminie Poczesna.

#### **Rozstrzygnięcie**

o sposobie realizacji inwestycji, które należą do zadań własnych gminy oraz o zasadach ich finansowania.

Na podstawie art. 20 ust. 1 ustawy o planowaniu i zagospodarowaniu (t.j. Dz. U. z 2017 r. poz. 1073), w związku z art. 7 ust. 1 pkt 2 i 3 ustawy z dnia 8 marca 1990 r. o samorządzie gminnym (t.j. Dz. U. z 2016 r. poz. 446) Rada Gminy Poczesna przyjmuje następujące rozstrzygnięcie w sprawie realizacji inwestycji z zakresu infrastruktury technicznej, stanowiących zadania własne Gminy Poczesna.

Miejscowy plan zagospodarowania przestrzennego terenów komunikacji w miejscowości Wrzosowa, w gminie Poczesna został sporządzony w celu wprowadzenia korekty przebiegu drogi powiatowej w rejonie skrzyżowań z drogami gminnymi i umożliwienie ich przebudowy i modernizacji. W związku z powyższym w planie nie zawarto ustaleń dotyczących realizacji inwestycji z zakresu infrastruktury technicznej, stanowiących zadania własne Gminy Pątnów.

W związku z uchwaleniem planu miejscowego, budżet gminy nie będzie obciążony dodatkowymi kosztami.