



DZIENNIK URZĘDOWY

WOJEWÓDZTWA ŚLĄSKIEGO

Katowice, dnia 9 maja 2018 r.

Poz. 3125

UCHWAŁA NR XL/579/2018 RADY MIEJSKIEJ W JAWORZNIE

z dnia 26 kwietnia 2018 r.

w sprawie miejscowego planu zagospodarowania przestrzennego dla nowego odcinka linii 220 kV Byczyna - Jamki w Jaworznie

Na podstawie art. 18 ust. 2 pkt 5, art. 40 ust. 1 i art. 41 ust. 1 i art. 42 ustawy z dnia 8 marca 1990 r. o samorządzie gminnym (tekst jednolity: Dz. U. z 2017 r. poz. 1875 z późn. zm.) oraz art. 3 ust. 1 i art. 20 ust. 1 ustawy z dnia 27 marca 2003 r. o planowaniu i zagospodarowaniu przestrzennym (tekst jednolity: Dz. U. z 2017 r., poz. 1073 z późn. zm.), po stwierdzeniu, że plan miejscowy nie narusza ustaleń Studium uwarunkowań i kierunków zagospodarowania przestrzennego miasta Jaworzna przyjętego uchwałą Rady Miejskiej Nr IV/17/2015 z dnia 29 stycznia 2015 r.

Rada Miejska w Jaworznie uchwala co następuje:

Rozdział 1. Przepisy ogólne

§ 1. Miejscowy plan zagospodarowania przestrzennego dla nowego odcinka linii 220kV Byczyna - Jamki w Jaworznie, zwany dalej „planem” obejmuje obszar około 11 ha, w granicach oznaczonych graficznie na rysunku planu, zawarty w obszarze określonym w uchwale Nr XXV/371/2017 Rady Miejskiej w Jaworznie z dnia 31 stycznia 2017 r. w sprawie przystąpienia do sporządzenia miejscowego planu zagospodarowania przestrzennego dla nowego odcinka linii 220 kV Byczyna - Jamki w Jaworznie.

§ 2. 1. Na plan składają się ustalenia zawarte w treści niniejszej uchwały wraz z załącznikami:

- 1) załącznik nr 1 – Rysunek Planu sporządzony na kopii mapy zasadniczej w skali 1:1000 (wydruk w skali 1:2000), stanowiący część graficzną planu;
- 2) załącznik nr 2 - zawierający rozstrzygnięcie Rady Miejskiej o sposobie rozpatrzenia uwag do projektu planu;
- 3) załącznik nr 3 - zawierający rozstrzygnięcie Rady Miejskiej o sposobie realizacji, zapisanych w planie, inwestycji z zakresu infrastruktury technicznej, które należą do zadań własnych gminy, oraz zasadach ich finansowania, zgodnie z przepisami o finansach publicznych.

§ 3. Celem planu jest wyznaczenie terenów pod realizację budowy odcinka napowietrznej linii elektroenergetycznej 220 kV Byczyna - Jamki o długości ok. 1600 m.

§ 4. 1. Na rysunku planu obowiązują następujące oznaczenia graficzne:

- 1) granica obszaru objętego miejscowym planem zagospodarowania przestrzennego;
- 2) linie rozgraniczające tereny o różnym przeznaczeniu lub różnych zasadach zagospodarowania;

3) symbole identyfikujące przeznaczenie terenów wyznaczonych liniami rozgraniczającymi:

- a) ZL – tereny lasów,
- b) ZLt - tereny lasów dla których dopuszcza się nietrwale wyłączenie z produkcji leśnej,
- c) Zn – tereny zieleni nieurządzonej,
- d) ITE – tereny infrastruktury technicznej - elektroenergetycznej,
- e) KDWt - tereny dróg wewnętrznych - droga technologiczna,
- f) WS – tereny wód powierzchniowych.

2. Na rysunku planu obowiązują również ustalenia wynikające z przepisów odrębnych:

- 1) granice udokumentowanych złóż piasków podsadzkowych Bór-Zachód, Bór-Wschód;
- 2) granice terenów górniczych Bór III 2a, 2b;
- 3) granice terenu górniczego Kazimierz - Juliusz II;
- 4) granice udokumentowanych złóż węgla kamiennego „Jan Kanty 2”;
- 5) granice głównego użytkowego piętra wodonośnego.

3. Na rysunku planu występują oznaczenia informacyjne, nie będące ustaleniami planu:

- 1) napowietrzne linie elektroenergetyczne wysokich napięć;
- 2) napowietrzne linie elektroenergetyczne wysokich napięć do likwidacji;
- 3) oś projektowanej linii elektroenergetycznej napowietrznej 220 kV;
- 4) granica korytarza ekologicznego o randze ponadlokalnej "Dolina Białej Przemszy";
- 5) granice działek ewidencyjnych;
- 6) oś rzeki Biała Przemsza;
- 7) granica miasta.

§ 5. 1. Przedmiot planu zawarty jest w:

- 1) rozdziale 1 – Przepisy ogólne planu (§ 1 - § 5);
- 2) rozdziale 2 – Ustalenia ogólne obowiązujące na całym obszarze planu, w tym w:
 - a) § 6 – zasady ochrony środowiska, przyrody i krajobrazu oraz zasady kształtowania krajobrazu,
 - b) § 7 – granice i sposoby zagospodarowania terenów lub obiektów podlegających ochronie, ustalonych na podstawie odrębnych przepisów, w tym terenów górniczych,
 - c) § 8 – szczególne warunki zagospodarowania terenów oraz ograniczenia w ich użytkowaniu, w tym zakaz zabudowy,
 - d) § 9 – zasady modernizacji, rozbudowy i budowy systemu komunikacji,
- 3) rozdziale 3 – Ustalenia szczegółowe dla terenów o różnym przeznaczeniu (§ 10 - § 15);
- 4) rozdziale 4 – Ustalenia końcowe (§ 16 - § 18).

2. Z uwagi na brak przesłanek, na obszarze objętym planem nie ustala się wymagań w zakresie:

- 1) zasad ochrony dziedzictwa kulturowego i zabytków oraz dóbr kultury współczesnej;
- 2) wymagań wynikających z potrzeb kształtowania przestrzeni publicznych;
- 3) granic i sposobów zagospodarowania terenów lub obiektów podlegających ochronie w zakresie zagrożenia osuwaniem się mas ziemnych, obszarów predysponowanych do występowania ruchów masowych oraz obszarów szczególnego zagrożenia powodziowego;
- 4) sposobu i terminu tymczasowego zagospodarowania, urządzania i użytkowania terenów;
- 5) obszarów wymagających przeprowadzenia scaleń i podziałów nieruchomości;

- 6) parametrów dla nowo wydzielonych działek;
- 7) minimalnej liczby miejsc parkingowych i garażowych;
- 8) stawki procentowej, na podstawie której ustala się opłatę, o której mowa w art. 36 ust. 4 ustawy o planowaniu i zagospodarowaniu przestrzennym.

Rozdział 2.

Ustalenia ogólne obowiązujące na całym obszarze planu

§ 6. Zasady ochrony środowiska, przyrody i krajobrazu oraz zasady kształtowania krajobrazu

1. W obszarze objętym planem, zakazuje się lokalizacji inwestycji wymienionych w rozporządzeniu Rady Ministrów w sprawie przedsięwzięć mogących znacząco oddziaływać na środowisko (tekst jednolity: Dz. U. z 2016 poz. 71) za wyjątkiem:

- 1) lokalizacji inwestycji celu publicznego z zakresu infrastruktury technicznej;
- 2) wydobywania kopaliny ze złoża metodą podziemną i powierzchniową.

2. W zakresie ochrony wód podziemnych, w tym ze względu na położenie części obszaru planu w granicach głównego użytkowego piętra wodonośnego, ustala się zakaz wprowadzania do ziemi nieoczyszczonych ścieków, z wyłączeniem wód opadowych i roztopowych.

3. W zakresie ochrony przed polami elektromagnetycznymi ustala się, że poziom pól elektromagnetycznych w środowisku nie może przekraczać dopuszczalnych wartości określonych w rozporządzeniu Ministra Środowiska z dnia 30 października 2003 r. w sprawie dopuszczalnych poziomów pól elektromagnetycznych w środowisku oraz sposobów sprawdzania dotrzymania tych poziomów, jak dla miejsc dostępnych dla ludności.

4. W zakresie postępowania z odpadami ustala się:

- 1) zakaz lokalizacji składowisk odpadów;
- 2) obowiązek zachowania w zgodności z przepisami ustawy o odpadach, ustawy prawo ochrony środowiska oraz ustawy o utrzymaniu czystości i porządku w gminach.

§ 7. Granice i sposoby zagospodarowania terenów lub obiektów podlegających ochronie, ustalonych na podstawie odrębnych przepisów, terenów górniczych

1. Obszar objęty planem położony jest w granicach:

- 1) udokumentowanego złoża węgla kamiennego „Jan Kanty2”;
- 2) udokumentowanych złóż piasków podsadzkowych Bór-Zachód, Bór-Wschód;
- 3) terenu górniczego „Kazimierz-Juliusz II”;
- 4) terenu górniczego "Bór III - 2a";
- 5) terenu górniczego "Bór III - 2b".

§ 8. Szczególne warunki zagospodarowania terenów oraz ograniczenia w ich użytkowaniu, w tym zakaz zabudowy

1. Na całym obszarze planu ustala się zakaz zabudowy z wyłączeniem sieci infrastruktury technicznej w tym linii elektroenergetycznej 220 kV i budowli związanych z linią takich jak drogi wewnętrzne oraz budowli hydrotechnicznych na rzece Biała Przemsa i ścieżek pieszo-rowerowych.

2. Dla wszystkich inwestycji w obszarze planu ustala się konieczność uwzględnienia warunków geologiczno-górniczych.

§ 9. Zasady modernizacji, rozbudowy i budowy systemu komunikacji

1. W obszarze planu nie wyznacza się dróg publicznych.

2. Obsługę komunikacyjną terenów ITE ustala się wyznaczonymi drogami wewnętrznymi, technologicznymi włączonymi do istniejących dróg leśnych które mają powiązanie z układem publicznym poza granicami planu.

Rozdział 3. **Ustalenia szczegółowe dla terenów o różnym przeznaczeniu**

§ 10. 1. Dla terenów oznaczonych na rysunku planu symbolem **1ZL ÷ 6ZL** ustala się przeznaczenie podstawowe - tereny lasów,

2. Zasady zagospodarowania terenów wymienionych w ust. 1:

- 1) ustala się prowadzenie gospodarki zgodnie z ustawą o lasach;
- 2) dopuszcza się realizację napowietrznych nadleśnych linii elektroenergetycznych najwyższych napięć 220 kV;
- 3) dopuszcza się realizację ścieżek pieszo-rowerowych.

§ 11. 1. Dla terenów oznaczonych na rysunku planu symbolem **1ZLt ÷ 5ZLt** ustala się:

- 1) przeznaczenie podstawowe - tereny lasów dla których dopuszcza się nietrwałe wyłączenie z produkcji leśnej;
- 2) przeznaczenie dopuszczalne - tymczasowe zaplecza techniczno-technologiczne związane z realizacją linii elektroenergetycznej 220 kV,

2. Zasady zagospodarowania terenów wymienionych w ust. 1:

- 1) ustala się prowadzenie gospodarki zgodnie z ustawą o lasach;
- 2) dopuszcza się realizację napowietrznych nadleśnych linii elektroenergetycznych najwyższych napięć 220 kV;
- 3) dopuszcza się realizację ścieżek pieszo-rowerowych;
- 4) nakazuje się wszelkie obiekty i urządzenia zapleczy techniczno-technologicznych, po zakończeniu realizacji linii, najpóźniej do dnia 30 czerwca 2022 r., zdemontować, a teren przywrócić do użytkowania leśnego.

§ 12. 1. Dla terenów oznaczonych na rysunku planu symbolami **1Zn ÷ 3Zn** ustala się przeznaczenie podstawowe – tereny zieleni nieurządzonej (łąkowej).

2. Zasady zagospodarowania terenów wymienionych w ust. 1:

- 1) zakazuje się wprowadzania zadrzewień;
- 2) dopuszcza się realizację sieci infrastruktury technicznej w tym napowietrznych linii elektroenergetycznych najwyższych napięć 220 kV;
- 3) dopuszcza się realizację ścieżek pieszo-rowerowych.

§ 13. 1. Dla terenów oznaczonych na rysunku planu symbolami **1ITE ÷ 3ITE** ustala się przeznaczenie podstawowe - tereny infrastruktury technicznej elektroenergetycznej - słupy napowietrznej linii elektroenergetycznej 220 kV.

2. Zasady zagospodarowania terenów wymienionych w ust. 1:

- 1) ustala się dopuszczalną maksymalną wysokość słupów 80,0 m;
- 2) dopuszcza się ogrodzenie terenów tylko siatką ogrodzeniową.

§ 14. 1. Dla terenu oznaczonego na rysunku planu symbolem **1KDWt** ustala się przeznaczenie podstawowe - teren wewnętrznej drogi technologicznej.

2. Zasady zagospodarowania terenu wymienionego w ust. 1:

- 1) ustala się szerokość w liniach rozgraniczających 4,0 m z lokalnymi poszerzeniami do 6,0 m zgodnie z rysunkiem planu;
- 2) ustala się realizację jako drogę gruntową lub utwardzoną tłuczniem.

§ 15. 1. Dla terenu oznaczonego na rysunku planu symbolami **1WS ÷ 2WS** ustala się:

- 1) przeznaczenie podstawowe - tereny wód powierzchniowych - rzeka Biała Przemsza;

2) przeznaczenie dopuszczalne:

- a) obiekty hydrotechniczne w tym służące ochronie przed powodzią,
- b) obiekty służące ochronie środowiska,
- c) obiekty infrastruktury technicznej, w tym linie napowietrzne najwyższych napięć.

2. Zasady zagospodarowania terenów wymienionych w ust. 1:

- 1) obiekty infrastruktury technicznej, w tym napowietrzne linie najwyższych napięć;
- 2) dopuszcza się lokalizację kładek pieszych i pieszo-rowerowych;
- 3) prowadzenie infrastruktury innej niż linie najwyższych napięć prostopadle do koryta rzeki.

Rozdział 4. Ustalenia końcowe

§ 16. Uchwała podlega opublikowaniu w Dzienniku Urzędowym Województwa Śląskiego i na stronie internetowej miasta Jaworzna.

§ 17. Wykonanie Uchwały powierza się Prezydentowi Miasta.

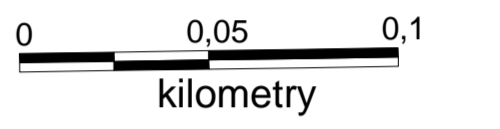
§ 18. Uchwała wchodzi w życie po upływie 30 dni od jej ogłoszenia w Dzienniku Urzędowym Województwa Śląskiego.

Przewodniczący Rady Miejskiej w Jaworznie

Wiesław Więckowski

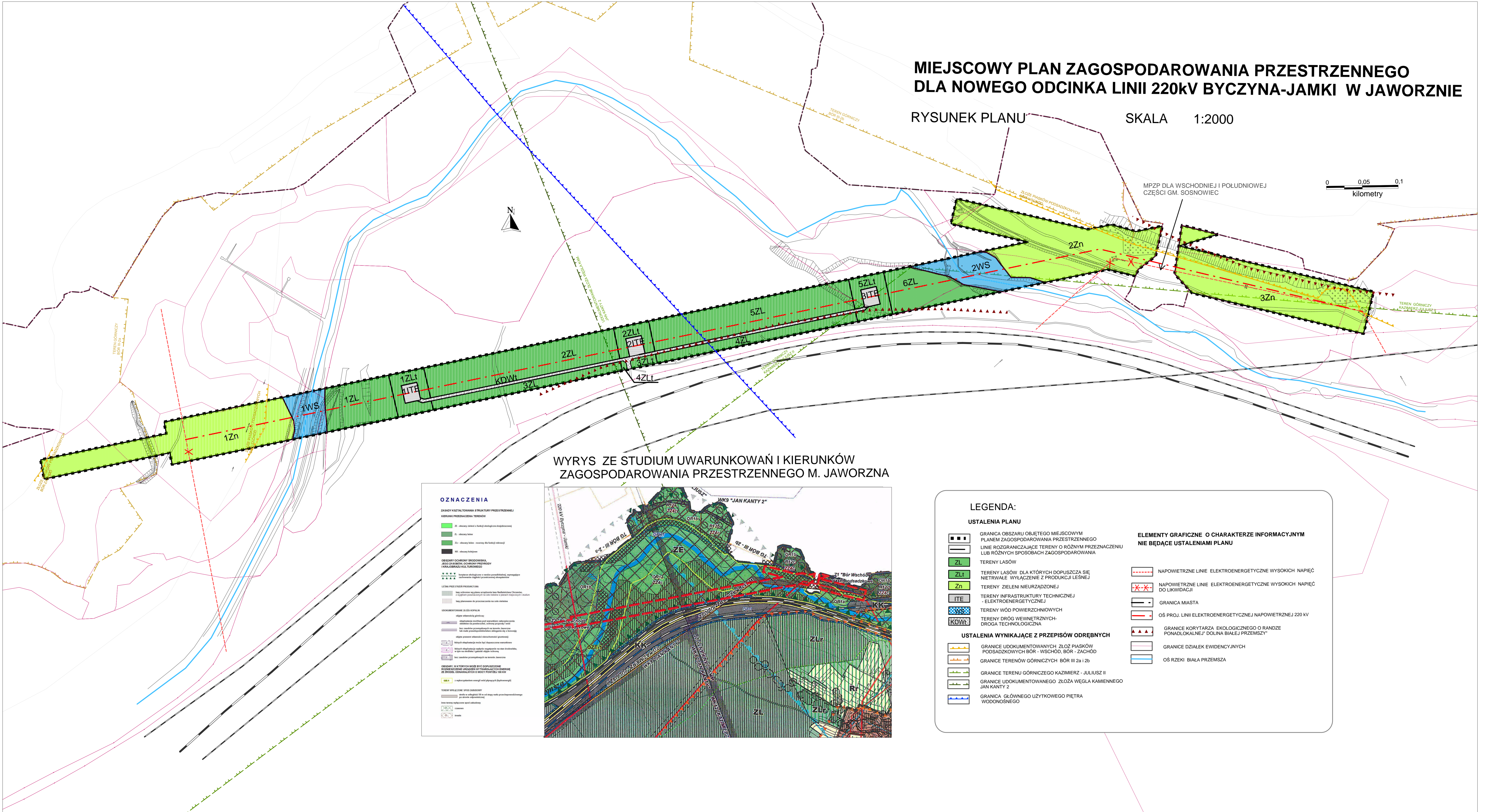
MIEJSCOWY PLAN ZAGOSPODAROWANIA PRZESTRZENNEGO DLA NOWEGO ODCINKA LINII 220kV BYCZYNA-JAMKI W JAWORZNIE

RYSUNEK PLANU SKALA 1:2000



MPZP DLA WSCHODNIEJ I POŁUDNIOWEJ
CZĘŚCI GM. SOSNOWIEC

WYRYS ZE STUDIUM UWARUNKOWAŃ I KIERUNKÓW
ZAGOSPODAROWANIA PRZESTRZENNEGO M. JAWORZNA



OZNACZENIA

ZAKAZY KSZTAŁTOWANIA STRUKTURY PRZESTRZENNEJ
KIERUNKI PRZEZNACZENIA TERENÓW

OBSEKWY CZYNIENIA ŚRODOWISKA
REZERWACJE TERENOWE W OBLASCIACH PRZEDSIĘWZIĘCIA
KRAJOWY PLAN TERENOWY

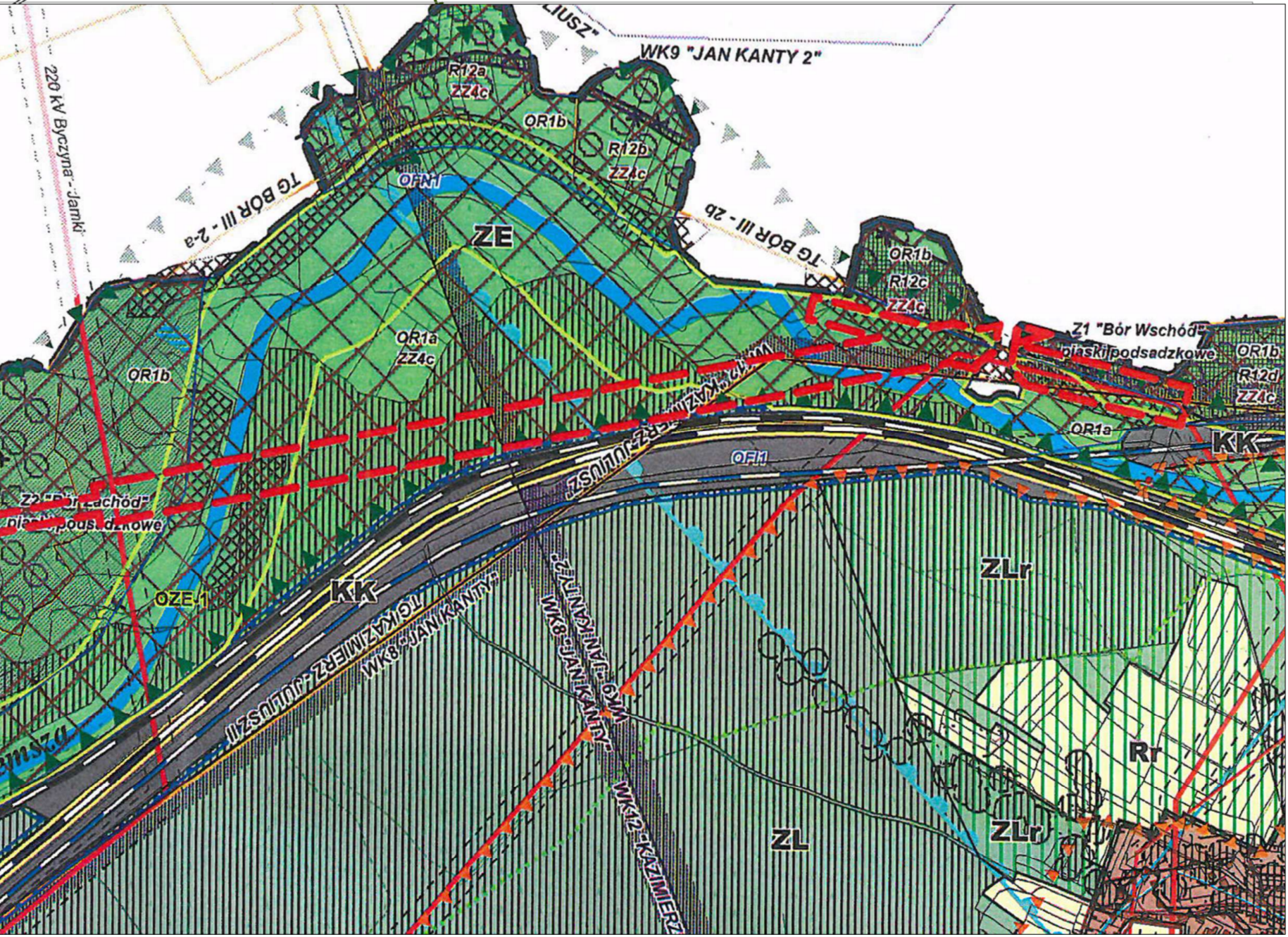
LEŚNA PRZEDSIĘWZIĘCIA

INFORMACJE O ZŁOŻACH

OBSEKWY W OBLASCIACH BŁYDZIE DOPIWUJĄCIE

TERENY WYKŁAZCZONYCH WÓD

TERENY WYKŁAZCZONYCH WÓD



LEGENDA:

USTALENIA PLANU

GRANICA OBSZARU OBJĘTEGO MIEJSCOWYM PLANEM ZAGOSPODAROWANIA PRZESTRZENNEGO

LINIE ROZGRANICZAJĄCE TERENY O RÓŻNYM PRZEZNACZENIU LUB RÓŻNYCH SPOSOBACH ZAGOSPODAROWANIA

TERENY LASÓW

TERENY LASÓW DLA KTÓRYCH DOPUSZCZA SIĘ NIETRWALE WYŁĄCZENIE Z PRODUKCJI LEŚNEJ

TERENY ZIELENI NIURZĄDZONEJ

TERENY INFRASTRUKTURY TECHNICZNEJ - ELEKTROENERGETYCZNEJ

TERENY WÓD POWIERZCHNIOWYCH

TERENY DRÓG WEWNĘTRZNYCH-DROGA TECHNOLOGICZNA

USTALENIA WYNIKAJĄCE Z PRZEPISÓW ODREBNYCH

GRANICE UDOKUMENTOWANYCH ZŁOŻ PŁASKÓW POŚADZKOWYCH BÓR - WSCHÓD, BÓR - ZACHÓD

GRANICE TERENÓW GÓRNICZYCH BÓR III 2a i 2b

GRANICE TERENU GÓRNICZEGO KAZIMIERZ - JULIUSZ II

GRANICE UDOKUMENTOWANEGO ZŁOŻA WĘGLA KAMIENNEGO JAN KANTY 2

GRANICA GŁÓWNEGO UŻYTKOWEGO PIĘTRA WODONOŚNEGO

ELEMENTY GRAFICZNE O CHARAKTERZE INFORMACYJNYM NIE BĄDĄCE USTALENIAMI PLANU

NAPOWIETRZNE LINIE ELEKTROENERGETYCZNE WYSOKICH NAPIĘĆ DO LIKWIDACJI

NAPOWIETRZNE LINIE ELEKTROENERGETYCZNE WYSOKICH NAPIĘĆ

GRANICA MIASTA

OŚ PROJ. LINII ELEKTROENERGETYCZNEJ NAPOWIETRZNEJ 220 KV

GRANICE KORYTARZA EKOLOGICZNEGO O RANDZE PONADLOKALNEJ DOLINA BIAŁEJ PRZEMSZY

GRANICE DZIAŁEK EWIDENCYJNYCH

OŚ RZĘKI BIAŁA PRZEMSZA

Załącznik Nr 2 do Uchwały Nr XL/579/2018
Rady Miejskiej w Jaworznie
z dnia 26 kwietnia 2018 r.

**Rozstrzygnięcie Rady Miejskiej w Jaworznie o sposobie rozpatrzenia uwag
do projektu miejscowego planu zagospodarowania przestrzennego
dla nowego odcinka linii 220 kV Byczyna - Jamki w Jaworznie.**

W związku z brakiem uwag złożonych do projektu miejscowego planu zagospodarowania przestrzennego dla nowego odcinka linii 220 kV Byczyna - Jamki w Jaworznie w okresie wyłożenia od 22 grudnia 2017 r. do 24 stycznia 2018 r. oraz faktem, że w terminie do 7 lutego 2018 r. nie zgłoszono uwag do projektu przedmiotowego projektu oraz prognozy oddziaływania na środowisko, stwierdza się, że nie ma podstaw do rozstrzygnięcia o sposobie rozpatrzenia uwag.

Załącznik Nr 3 do Uchwały Nr XL/579/2018
Rady Miejskiej w Jaworznie
z dnia 26 kwietnia 2018 r.

Rozstrzygnięcie Rady Miejskiej w Jaworznie o sposobie realizacji, zapisanych w planie, inwestycji z zakresu infrastruktury technicznej, które należą do zadań własnych gminy, oraz zasadach ich finansowania, zgodnie z przepisami o finansach publicznych

Na podstawie art. 20 ust. 1 ustawy z dnia 27 marca 2003 r. o planowaniu i zagospodarowaniu przestrzennym (t.j. Dz. U. z 2017 r. poz. 1073 z późn. zm.), i art. 7 ust. 1 ustawy z dnia 8 marca 1990 r. o samorządzie gminnym (tekst jednolity Dz. U. z 2016 r. poz. 446 z późn. zm.), w oparciu o prognozę skutków finansowych uchwalenia miejscowego planu zagospodarowania przestrzennego dla nowego odcinka linii 220 kV Byczyna - Jamki w Jaworznie, zważywszy, że nie zachodzą przesłanki związane z wydatkami na inwestycje z zakresu infrastruktury technicznej, które należą do zadań własnych gminy, a plan nie ustala żadnych nowych dróg publicznych oraz nie określa nowych terenów budowlanych wymagających uzbrojenia w wodę i kanalizację, uznaje się, iż nie ma podstaw do rozstrzygnięcia o sposobie realizacji inwestycji z zakresu infrastruktury technicznej, które należą do zadań własnych gminy oraz zasadach ich finansowania.