



DZIENNIK URZĘDOWY WOJEWÓDZTWA ŚLĄSKIEGO

Katowice, dnia 4 września 2018 r.

Poz. 5350

UCHWAŁA NR XXXVII/272/2018 RADY GMINY W GOCZAŁKOWICACH-ZDRÓJ

z dnia 17 lipca 2018 r.

w sprawie zmiany miejscowego planu zagospodarowania przestrzennego na terenach części lasu Remiza i niektórych sąsiadujących odcinków dróg planowanych w gminie Goczałkowice-Zdrój

Na podstawie art. 18 ust. 2 pkt 5 i art. 40 ust. 1 ustawy z dnia 8 marca 1990 r. o samorządzie gminnym (Dz. U. z 2018 r. poz. 994 z późn. zm.) i art. 20 ust. 1 ustawy z dnia 27 marca 2003 roku o planowaniu i zagospodarowaniu przestrzennym (Dz. U. z 2017 r. poz. 1073 z późn. zm.), w związku z Uchwałą Nr XXI/172/2016 Rady Gminy w Goczałkowicach-Zdroju z dnia 28 grudnia 2016 r. w sprawie przystąpienia do sporządzenia zmiany miejscowego planu zagospodarowania przestrzennego na terenach lasu Remiza i niektórych sąsiadujących odcinków dróg planowanych w gminie Goczałkowice-Zdrój

Rada Gminy Goczałkowice Zdrój stwierdza, iż niniejsza zmiana miejscowego planu zagospodarowania przestrzennego nie narusza ustaleń „Studium Uwarunkowań i Kierunków Zagospodarowania Przestrzennego Gminy Goczałkowice-Zdrój” przyjętego Uchwałą Nr XLII/277/2014 Rady Gminy w Goczałkowicach-Zdroju z dnia 19 sierpnia 2014 r. i zmienionego Uchwałą Nr XXXI/234/2017 Rady Gminy w Goczałkowicach-Zdroju z dnia 19 grudnia 2017 r.

i uchwała, co następuje:

§ 1.1. Zmienia się miejscowy plan zagospodarowania przestrzennego terenów górniczych „CZECHOWICE II”, „BESTWINA”, „RUDOŁTOWICE” i „GOCZAŁKOWICE ZDRÓJ” znajdujących się w granicach administracyjnych gminy Goczałkowice-Zdrój, uchwalony uchwałą Rady Gminy w Goczałkowicach-Zdroju Nr XLII/290/2010 z dnia 07.09.2010 r. (ogłoszoną w Dzienniku Urzędowym Województwa Śląskiego z 2010 r. Nr 257 poz. 4033), na terenach niektórych odcinków dróg planowanych, znajdujących się w gminie Goczałkowice-Zdrój, sąsiadujących z lasem Remiza.

2. Integralnymi częściami uchwały są:

- 1) załącznik nr 1: rysunek zmiany planu, sporządzony w skali 1:1000.
- 2) załącznik nr 2: rozstrzygnięcie o sposobie rozpatrzenia uwag do projektu planu;
- 3) załącznik nr 3: rozstrzygnięcie o sposobie realizacji zapisanych w planie inwestycji z zakresu infrastruktury technicznej należących do zadań własnych gminy oraz zasadach ich finansowania, zgodnie z przepisami o finansach publicznych.

§ 2. ^[L]_[SEP]Obszar zmiany planu, o którym mowa w § 1, o łącznej powierzchni 0,49 ha, dotyczy tych części terenów oznaczonych na rysunku planu granicami sporządzenia zmiany, które objęte są liniami rozgraniczającymi:

- 1) likwidowanego odcinka planowanej drogi publicznej o długości około 190 m i szerokości 10 m,
- 2) likwidowanego odcinka planowanej drogi publicznej o długości około 260 m i szerokości 10 m wraz z poszerzeniem na zakręcie.

§ 3. 1. W miejscowym planie zagospodarowania przestrzennego terenów górniczych „CZECHOWICE II”, „BESTWINA”, „RUDOŁTOWICE” i „GOCZAŁKOWICE ZDRÓJ” znajdujących się w granicach administracyjnych gminy Goczałkowice-Zdrój, uchwalonym uchwałą Rady Gminy w Goczałkowicach-Zdroju Nr XLII/290/2010 z dnia 07.09.2010 r. (ogłoszoną w Dzienniku Urzędowym Województwa Śląskiego z 2010 r. Nr 257 poz. 4033), wprowadza się następujące zmiany:

- 1) Na rysunku zmiany planu w jednostce przestrzennej II wyznacza się nowe tereny, oznaczone symbolami:
 - a) II.2.1P2/P3 o powierzchni 0,1900 ha – w miejsce odcinka planowanej drogi II.02KDD, o długości 190 m, likwidowanego w planie,
 - b) II.4.1P2/P3 o powierzchni 0,3030 ha – w miejsce odcinka planowanej drogi II.01KDD, o długości 260 m, z poszerzeniem na zakręcie, likwidowanego w planie,
- 2) Przeznaczenie oraz zasady zagospodarowania terenów w zmianie planu przyjmuje się zgodnie z ustaleniami zawartymi w rozdziale 3 zmienianego planu, w brzmieniu określonym w: § 6, § 26, § 27 i § 50,
- 3) W myśl ustaleń zawartych w punktach: 1 i 2, wyznaczone nowe tereny przeznacza się na:
 - a) II.2.1P2/P3 - tereny obiektów produkcyjnych, składów i magazynów – z zastrzeżeniem wykluczenia budowy obiektów zabronionych przepisami ustawy z dnia 28 lipca 2005 r. o lecznictwie uzdrowiskowym, uzdrowiskach i obszarach ochrony uzdrowiskowej oraz o gminach uzdrowiskowych (Dz.U.2016.879) w strefie „C” ochrony uzdrowiskowej,
 - b) II.4.1P2/P3 - tereny obiektów produkcyjnych, składów i magazynów – z zastrzeżeniem wykluczenia budowy obiektów zabronionych przepisami ustawy z dnia 28 lipca 2005 r. o lecznictwie uzdrowiskowym, uzdrowiskach i obszarach ochrony uzdrowiskowej oraz o gminach uzdrowiskowych (Dz.U.2016.879) w strefie „C” ochrony uzdrowiskowej,
- 4) w rozdziale 6 w § 56 ust.1 pkt. 6 w tabeli, po wierszu oznaczonym symbolem II.2 dodaje się nowy wiersz o następującej treści:
 - a) w kolumnie 1: II.2.1
 - b) w kolumnie 2: P2/P3
 - c) w kolumnie 3: 0,19
 - d) w kolumnie 4: SUC, STOW i udokumentowane złoże wód leczniczych “Goczałkowice-Zdrój I” nr ident. WL 9293, udokumentowane złoże węgla kamiennego “Kobiór-Pszczyna” nr ident. WK 373
- 5) w rozdziale 6 w § 56 ust.1 pkt. 6 w tabeli, po wierszu oznaczonym symbolem II.4 dodaje się nowy wiersz o następującej treści:
 - a) w kolumnie 1: II.4.1
 - b) w kolumnie 2: P2/P3
 - c) w kolumnie 3: 0,30
 - d) w kolumnie 4: SUC, STOW i udokumentowane złoże wód leczniczych “Goczałkowice-Zdrój I” nr ident. WL 9293, udokumentowane złoże węgla kamiennego “Kobiór-Pszczyna” nr ident. WK 373
 - e) w kolumnie 5: ustala się:
 - lokalizację drogi wewnętrznej biegnącej od drogi zbiorczej do granicy lasu, spełniającej wymagania drogi pożarowej zakończonej placem o wymiarach 20x20m lub innym rozwiązaniem umożliwiającym zawrócenie pojazdu, stanowiącej jednocześnie dojazd do: nieruchomości sąsiednich, lasu Remiza i odwiertu wód leczniczych G-21,
2. pozostałe ustalenia planu pozostają bez zmian.

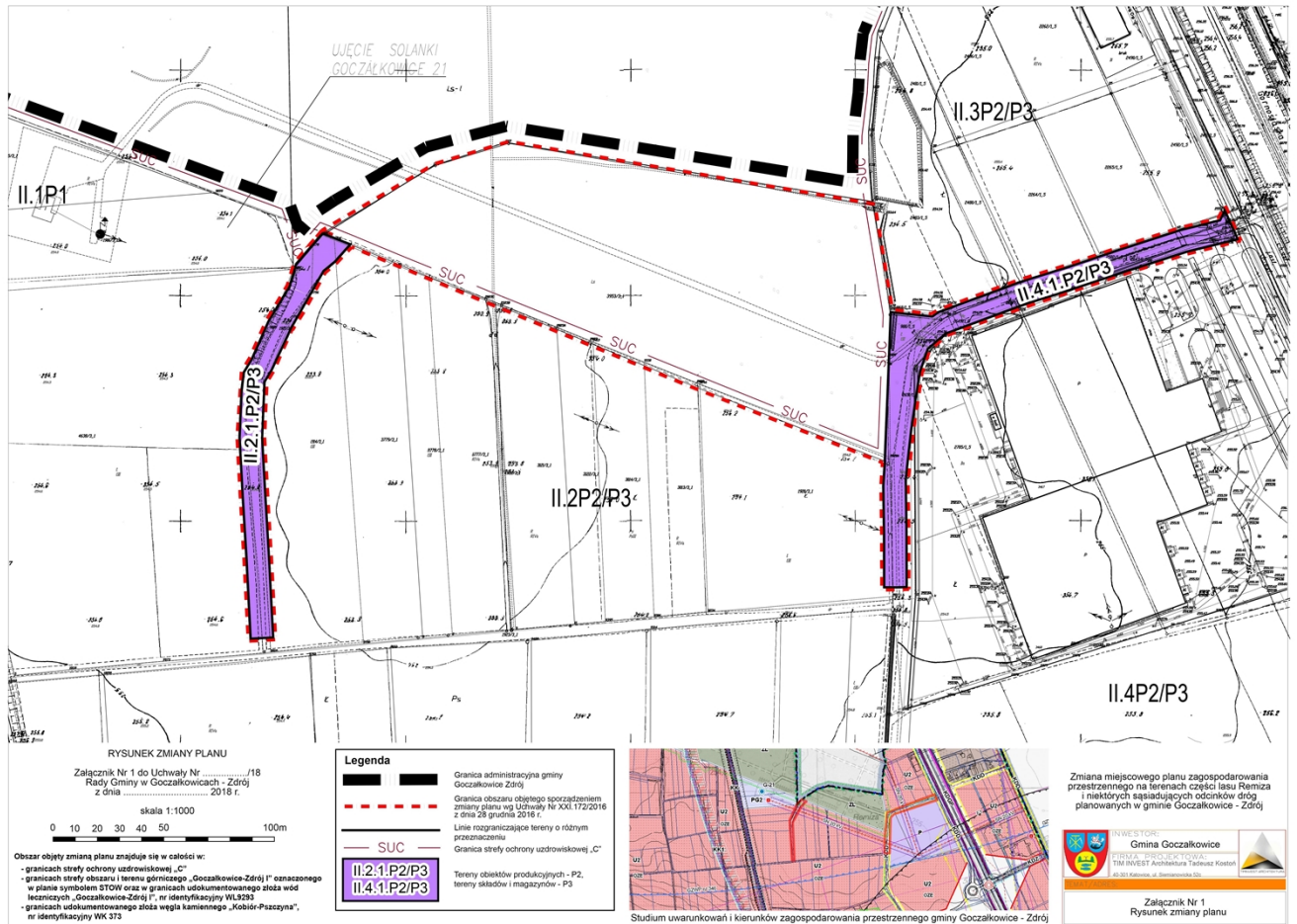
§ 4. 1. Uchwała wchodzi w życie po upływie 14 dni od jej ogłoszenia w Dzienniku Urzędowym Województwa Śląskiego.

2. Wykonanie uchwały powierza się Wójtowi Gminy Goczałkowice-Zdrój.

Przewodniczący Rady Gminy

Piotr Jacek

Załącznik Nr 1 do uchwały Nr XXXVII/272/2018
 Rady Gminy w Goczałkowicach-Zdrój
 z dnia 17 lipca 2018 r.



Załącznik Nr 2 do uchwały Nr XXXVII/272/2018
Rady Gminy w Goczałkowicach-Zdrój
z dnia 17 lipca 2018 r.

Rozstrzygnięcie Rady Gminy Goczałkowice-Zdrój o sposobie rozpatrzenia uwag

Z powodu nie wniesienia uwag w czasie określonym w ogłoszeniu Wójta Gminy Goczałkowice-Zdrój o wyłożeniu od dnia 9 października do dnia 8 listopada 2017 r. projektu zmiany miejscowego planu zagospodarowania przestrzennego na terenach części lasu Remiza i niektórych odcinków dróg planowanych w gminie Goczałkowice-Zdrój do publicznego wglądu oraz w nieprzekraczalnym terminie składania uwag wyznaczonym w ogłoszeniu do dnia 29 listopada 2017 r.,

Rada Gminy Goczałkowice-Zdrój nie podejmuje rozstrzygnięcia

w sprawie uwag nieuwzględnionych przez Wójta Gminy Goczałkowice-Zdrój, o których mowa w art. 17 pkt 14 oraz art. 20 ust. 1 ustawy z dnia 27 marca 2003 r. o planowaniu i zagospodarowaniu przestrzennym (Dz. U. z 2017 r. poz. 1073).

Załącznik Nr 3 do uchwały Nr XXXVII/272/2018

Rady Gminy w Goczałkowicach-Zdrój

z dnia 17 lipca 2018 r.

Rozstrzygnięcie Rady Gminy Goczałkowice-Zdrój o sposobie realizacji zapisanych w planie inwestycji z zakresu infrastruktury technicznej, które należą do zadań własnych gminy oraz zasadach ich finansowania, zgodnie z przepisami o finansach publicznych

Na podstawie art. 17 pkt 14 oraz art. 20 ust. 1 ustawy z dnia 27 marca 2003 r. o planowaniu i zagospodarowaniu przestrzennym (Dz. U. z 2017 r. poz. 1073 z póź. zm.) i art. 7 ust. 1 ustawy z dnia 8 marca 1990 r. o samorządzie gminnym (Dz. U. z 2017 r. poz. 1875 z póź. zm.), w oparciu o prognozę skutków finansowych uchwalenia projektu: zmiany miejscowego planu zagospodarowania przestrzennego na terenach części lasu Remiza i niektórych odcinków dróg planowanych w gminie Goczałkowice-Zdrój,

Rada Gminy Goczałkowice-Zdrój rozstrzyga

1. Jako zapisane w planie inwestycje z zakresu infrastruktury technicznej, które należą do zadań własnych gminy, zalicza się wyłącznie te inwestycje, które są bezpośrednim skutkiem uchwalenia przedmiotowej zmiany planu miejscowego – nie dotyczy to inwestycji odnoszących się do stanu istniejącego oraz wynikających z ustaleń dotychczas obowiązującego miejscowego planu zagospodarowania przestrzennego terenów górniczych znajdujących się w granicach administracyjnych gminy Goczałkowice-Zdrój, zatwierdzonego uchwałą Nr XLII/290/2010 Rady Gminy Goczałkowice-Zdrój z dnia 7 września 2010 r. (niezależnie od przyjęcia nowego planu część inwestycji związanych z uzbrojeniem i obsługą komunikacyjną terenów budowlanych może być realizowana, w oparciu o istniejące uzbrojenie terenu oraz istniejące drogi publiczne lub dotychczas wyznaczone drogi publiczne).

2. Do inwestycji, o których mowa w pkt 1, będących bezpośrednim skutkiem uchwalenia przedmiotowego planu miejscowego, należą: wydatki związane z infrastrukturą techniczną obsługującą tereny budowlane w zakresie sieci wodociągowej i kanalizacyjnej.

3. Inwestycje z zakresu infrastruktury technicznej, które należą do zadań własnych gminy będą finansowane z budżetu gminy i ze środków zewnętrznych z uwzględnieniem środków pomocowych oraz z założeniem możliwości finansowania przez inne podmioty gospodarcze na podstawie przepisów odrębnych, w tym wynikających z ustawy o partnerstwie publiczno-prywatnym.