



DZIENNIK URZĘDOWY WOJEWÓDZTWA ŚLĄSKIEGO

Katowice, dnia 12 listopada 2019 r.

Poz. 7548

UCHWAŁA NR XV/82/19 RADY GMINY GILOWICE

z dnia 30 października 2019 r.

w sprawie miejscowego planu zagospodarowania przestrzennego dla części sołectwa Gilowice obejmującej działki nr 8451/2, 11740/6 i część działki nr 8425

Na podstawie art. 18 ust. 2 pkt 5 i art. 40 ust. 1 ustawy z dnia 8 marca 1990 roku o samorządzie gminnym (tekst jednolity Dz. U. z 2018 r., poz. 994 ze zm.) oraz art. 20 ust. 1 ustawy z dnia 27 marca 2003 roku o planowaniu i zagospodarowaniu przestrzennym (tekst jednolity Dz. U. z 2018 r., poz. 1945.)

Rada Gminy Gilowice

stwierdzając, że nie narusza on ustaleń „Studium uwarunkowań i kierunków zagospodarowania przestrzennego gminy Gilowice” przyjętego Uchwałą Rady Gminy Gilowice Nr XLVII/273/14 z dnia 12 listopada 2014 roku

uchwała

miejscowy plan zagospodarowania przestrzennego dla części sołectwa Gilowice obejmującej działki nr 8451/2, 11740/6 i część działki nr 8425.

§ 1. Granice obszaru objętego planem wynikają z postanowień uchwały Rady Gminy Gilowice Nr VIII/30/19 z dnia 22 marca 2019 r. w sprawie przystąpienia do sporządzenia miejscowego planu zagospodarowania przestrzennego dla części sołectwa Gilowice obejmującej działki nr 8451/2, 11740/6 i część działki nr 8425.

§ 2. Treść planu przedstawiona jest w postaci:

- 1) tekstu niniejszej uchwały;
- 2) części graficznej stanowiącej załącznik nr 1 do niniejszej uchwały składającej się z rysunku planu w skali 1:2000 wraz z wyrysem ze „Studium uwarunkowań i kierunków zagospodarowania przestrzennego gminy Gilowice”.

§ 3. 1. Rysunek planu zawiera:

- 1) obowiązujące oznaczenia graficzne:
 - a) granica opracowania planu,
 - b) linie rozgraniczające tereny o różnym przeznaczeniu lub różnych zasadach zagospodarowania,
 - c) symbol identyfikujący teren, złożony z oznaczenia liczbowego i literowego:
 - KDW - droga wewnętrzna,
 - d) informację, że cały obszar położony w otulinie Parku Krajobrazowego Beskidu Małego, chroniony na podstawie przepisów odrębnych;

2) oznaczenie informacyjne nie będące ustaleniami planu - orientacyjny zasięg stref zalewowych (wg analizy programu inwestycyjnego zlewni Soły).

2. Integralnymi częściami niniejszej uchwały są:

- 1) Załącznik Nr 1 - Rysunek planu w skali 1:2000 wraz z wrysem ze „Studium uwarunkowań i kierunków zagospodarowania przestrzennego gminy Gilowice” i legendą;
- 2) Załącznik Nr 2 - Rozstrzygnięcie Rady Gminy Gilowice w sprawie rozpatrzenia uwag wniesionych do projektu planu;
- 3) Załącznik Nr 3 - Rozstrzygnięcie Rady Gminy Gilowice o sposobie realizacji zapisanych w planie inwestycji z zakresu infrastruktury technicznej, które należą do zadań własnych gminy oraz o zasadach ich finansowania.

3. Treść podkładu mapowego nie jest przedmiotem rysunku planu.

4. Ustalenia planu nie naruszają i nie wykluczają stosowania przepisów odrębnych.

§ 4. Ilekroć w dalszych przepisach jest mowa o:

- 1) przepisach odrębnych - rozumie się przez to obowiązujące przepisy ustaw wraz z aktami wykonawczymi oraz ograniczenia w zagospodarowaniu terenów wynikające z decyzji administracyjnych;
- 2) rysunku planu - rozumie się przez to rysunek wymieniony w § 2 pkt 2 niniejszej uchwały;
- 3) terenie - rozumie się przez to obszar o określonym przeznaczeniu podstawowym, wyznaczony na rysunku planu liniami rozgraniczającymi;
- 4) przeznaczeniu podstawowym - rozumie się przez to rodzaj przeznaczenia terenu, który dominuje w terenie wydzielonym liniami rozgraniczającymi;
- 5) przeznaczeniu dopuszczalnym - rozumie się przez to określony w ustaleniach planu rodzaj przeznaczenia inny niż podstawowy, który nie koliduje lecz uzupełnia i wzbogaca przeznaczenie podstawowe.

§ 5. Cały obszar objęty planem podlega ochronie, ustalonej na podstawie odrębnych przepisów, gdyż położony jest w otulinie Parku Krajobrazowego Beskidu Małego dla której ogólne zasady ochrony i kierunki działania określone w Rozporządzeniu Nr 9/98 Wojewody Bielskiego z dnia 16 czerwca 1998r. w sprawie utworzenia Parku Krajobrazowego Beskidu Małego (Dz. Urz. Województwa Bielskiego Nr 9, poz. 110).

§ 6. 1. W celu zachowania wymogów ochrony środowiska przy wszelkich działaniach inwestycyjnych ustala się:

- 1) zakaz realizacji przedsięwzięć mogących zawsze znacząco oddziaływać na środowisko, dla których przeprowadzenie oceny oddziaływania na środowisko - jest wymagane bezpośrednio z mocy prawa, za wyjątkiem robót budowlanych związanych z inwestycjami celu publicznego;
- 2) lokalizację przedsięwzięć mogących potencjalnie znacząco oddziaływać na środowisko, dla których obowiązek przeprowadzenia oceny oddziaływania na środowisko może być wymagany przez właściwy organ, na zasadach określonych w decyzji o środowiskowych uwarunkowaniach;
- 3) zakaz odprowadzania wód opadowych i roztopowych w sposób pogarszający stan gleb oraz wód powierzchniowych i podziemnych.

§ 7. 1. Wyznacza się teren wydzielony liniami rozgraniczającymi i oznaczony symbolem „**KDW 99**”.

2. Przeznaczenie podstawowe – **droga wewnętrzna** - obowiązuje szerokość w liniach rozgraniczających zgodnie z rysunkiem planu.

3. Przeznaczenie dopuszczalne:

- 1) ciągi piesze i szlaki rowerowe;
- 2) urządzenia liniowe infrastruktury technicznej.

4. W terenie ustala się możliwość wykonywania robót budowlanych, zgodnie z przeznaczeniem podstawowym i dopuszczalnym, pod warunkiem odprowadzenia wód opadowych w sposób nie zakłócający istniejących stosunków wodnych na działkach sąsiednich.

§ 8. Do czasu zagospodarowania zgodnie z przeznaczeniem ustalonym w niniejszym planie, teren może być użytkowany w sposób dotychczasowy.

§ 9. Ustala się stawkę procentowa w wysokości 20% służącą do naliczenia opłat o których mowa w art. 36 ust. 4 ustawy o planowaniu i zagospodarowaniu przestrzennym.

§ 10. Wykonanie uchwały powierza się Wójtowi Gminy Gilowice.

§ 11. Uchwała podlega publikacji na stronie internetowej gminy Gilowice.

§ 12. Uchwała podlega ogłoszeniu w Dzienniku Urzędowym Województwa Śląskiego i wchodzi w życie po upływie 14 dni od daty jej ogłoszenia.

Przewodniczący Rady Gminy

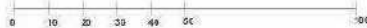
Mirosław Pyclik






Załącznik Nr 1 do uchwały Nr XV/82/19

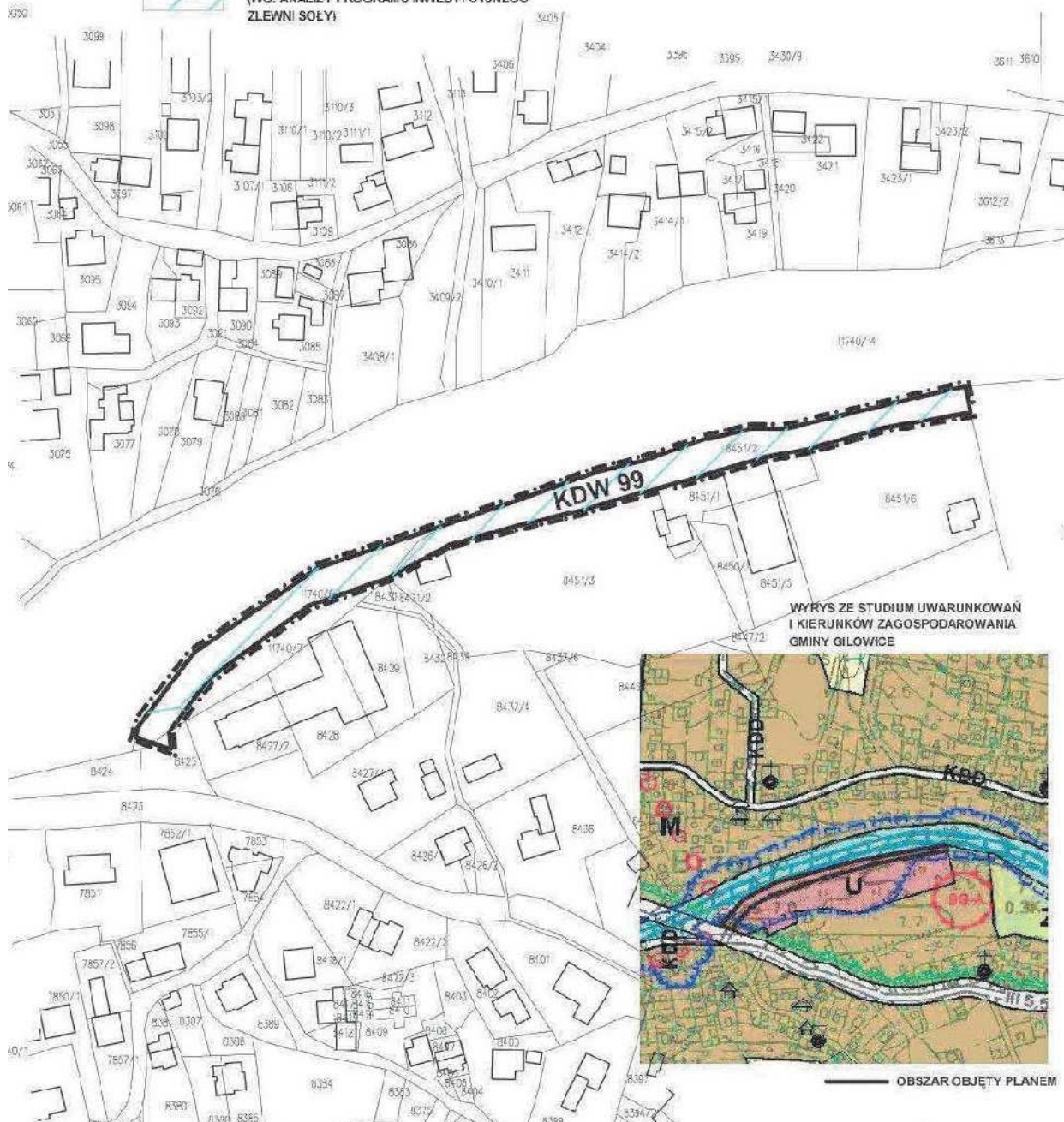
Rady Gminy Gilowice

**MIEJSCOWY PLAN ZAGOSPODAROWANIA PRZESTRZENNEGO
DLA CZĘŚCI SOŁECTWA GILOWICE
OBEJMUJĄCEJ DZIAŁKI NR 8451/2, 11740/6 i CZĘŚĆ DZIAŁKI NR 8425**

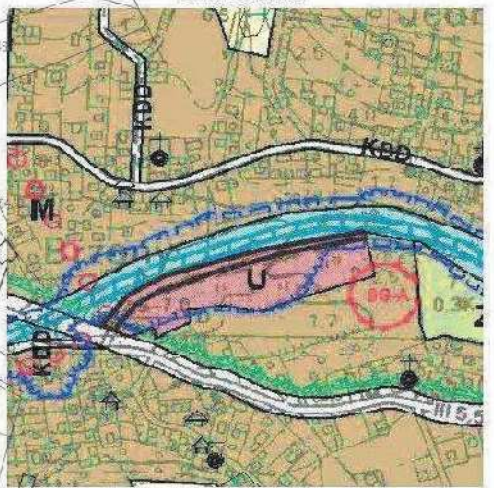
RYSunEK PLANU SKALA 1 : 2000



-  **GRANICA OPRACOWANIA PLANU**
-  **LINIE ROZGRANICZAJĄCE TERENY O RÓŻNYM PRZEZNACZENIU LUB RÓŻNYCH ZASADACH ZAGOSPODAROWANIA**
-  **DROGA WEWNĘTRZNA**
-  **CAŁY OBSZAR POŁOŻONY W OTULINIE PARKU KRAJOBRAZOWEGO BESKIDU MAŁEGO CHRONIONY NA PODSTAWIE PRZEPISÓW ODREBNYCH**
-  **OZNACZENIA INFORMACYJNE NIE BĘDĄCE USTALENIAMI PLANU**
ORIENTACYJNY ZASIĘG STREF ZALEWOWYCH (WG. ANALIZY PROGRAMU INWESTYCYJNEGO ZLEWNI SOŁY)



WYRYS ZE STUDIUM UWARUNKOWAŃ I KIERUNKÓW ZAGOSPODAROWANIA GMINY GILOWICE



OBSZAR OBJĘTY PLANEM

Załącznik Nr 2 do uchwały Nr XV/82/19
Rady Gminy Gilowice
z dnia 30 października 2019 r.

**Rozstrzygnięcie Rady Gminy Gilowice
o sposobie rozpatrzenia uwag wniesionych do projektu planu**

Rada Gminy Gilowice, po zapoznaniu się z oświadczeniem Wójta Gminy, informującym że do projektu „**Miejscowego planu zagospodarowania przestrzennego dla części sołectwa Gilowice obejmującej działki nr 8451/2, 11740/6 i część działki nr 8425**”, w okresie jego wyłożenia do publicznego wglądu i 14 dni po zakończeniu wyłożenia nie złożono uwag, stwierdza brak potrzeby rozstrzygnięcia, o którym mowa w art. 20 ust. 1 ustawy z dnia 27 marca 2003 roku o planowaniu i zagospodarowaniu przestrzennym .

Załącznik Nr 3 do uchwały Nr XV/82/19

Rady Gminy Gilowice

z dnia 30 października 2019 r.

**ROZSTRZYGNIĘCIE RADY GMINY GILOWICE
o sposobie realizacji zapisanych w planie inwestycji z zakresu infrastruktury technicznej,
które należą do zadań własnych gminy oraz o zasadach ich finansowania**

1. Zapisane w planie inwestycje z zakresu infrastruktury technicznej, które należą do zadań własnych gminy, stosownie do art. 216 ust. 2 pkt 1 ustawy z dnia 27 sierpnia 2009 roku o finansach publicznych (Dz. U. z 2019r., poz. 869), finansowane będą z budżetu gminy Gilowice, z zastrzeżeniem punktów 2, 3 i 4.
2. Dopuszcza się finansowanie i dofinansowanie ze środków pochodzących z budżetu Unii Europejskiej, stosownie do art. 5 ust. 1 pkt 2 ustawy z dnia 27 sierpnia 2009 roku o finansach publicznych (Dz. U. z 2019r., poz. 869) oraz art. 3 ust. 3 pkt 2 ustawy z dnia 13 listopada 2003 roku o dochodach jednostek samorządu terytorialnego (Dz. U. z 2018r., poz. 1530 ze zm.).
3. Dopuszcza się finansowanie lub dofinansowanie ze środków pochodzących z budżetu państwa, stosownie do art. 112 ust. 1 pkt 3, 4 ustawy z dnia 27 sierpnia 2009 roku o finansach publicznych (Dz. U. z 2019r., poz. 869).
4. Dopuszcza się finansowanie ze środków podmiotów prywatnych, na podstawie ustawy z dnia 19 grudnia 2008r. o partnerstwie publiczno - prywatnym (Dz. U. z 2018r., poz. 1693 ze zm.).