



DZIENNIK URZĘDOWY WOJEWÓDZTWA ŚLĄSKIEGO

Katowice, dnia 5 sierpnia 2020 r.

Poz. 5943

UCHWAŁA NR 256/XXIV/2020 RADY MIEJSKIEJ W LUBLIŃCU

z dnia 30 lipca 2020 r.

w sprawie uchwalenia miejscowego planu zagospodarowania przestrzennego dla obszaru miasta Lublińca w rejonie ulicy Spokojnej

Na podstawie art. 18 ust. 2 pkt 5 ustawy z dnia 8 marca 1990 r. o samorządzie gminnym (Dz. U. z 2020 r. poz. 713) oraz art. 20 ust. 1 ustawy z dnia 27 marca 2003 r. o planowaniu i zagospodarowaniu przestrzennym (Dz. U. z 2020 r. poz. 293) w związku z uchwałą Nr 61/VI/2019 Rady Miejskiej w Lublińcu z dnia 28 marca 2019 r. w sprawie przystąpienia do sporządzenia miejscowego planu zagospodarowania przestrzennego dla obszaru miasta Lublińca w rejonie ulicy Spokojnej, stwierdzając brak naruszenia ustaleń Studium uwarunkowań i kierunków zagospodarowania przestrzennego miasta Lublińca przyjętego uchwałą Nr 224/XXIII/08 Rady Miejskiej w Lublińcu z dnia 26 marca 2008 r. oraz zmienionego uchwałą Nr 776/LVIII/2010 Rady Miejskiej w Lublińcu z dnia 19 października 2010 r. i uchwałą Nr 266/XXVI/2012 Rady Miejskiej w Lublińcu z dnia 25 września 2012 r. Rada Miejska w Lublińcu uchwala, co następuje:

Rozdział 1. Przepisy ogólne

§ 1. Uchwala się miejscowy plan zagospodarowania przestrzennego dla obszaru miasta Lublińca w rejonie ulicy Spokojnej zwany dalej planem.

§ 2. Integralnymi częściami uchwały są:

- 1) rysunek planu w skali 1:1000 stanowiący załącznik Nr 1;
- 2) rozstrzygnięcie dotyczące sposobu rozpatrzenia uwag zgłoszonych do projektu planu stanowiące załącznik Nr 2;
- 3) rozstrzygnięcie dotyczące sposobu realizacji inwestycji z zakresu infrastruktury technicznej, które należą do zadań własnych gminy oraz zasad ich finansowania stanowiące załącznik Nr 3.

§ 3. Granicę obszaru objętego planem przedstawiono na rysunku planu.

§ 4. Ilekroć w uchwale mowa o:

- 1) linii rozgraniczającej – należy przez to rozumieć oznaczoną na rysunku planu linię ciągłą wyodrębniającą teren o różnym przeznaczeniu lub różnych zasadach zagospodarowania;
- 2) przeznaczeniu podstawowym – należy przez to rozumieć ustalony w planie przeważający sposób zagospodarowania działki budowlanej;
- 3) przeznaczeniu uzupełniającym – należy przez to rozumieć dopuszczony sposób zagospodarowania działki budowlanej, który uzupełnia i wzbogaca przeznaczenie podstawowe;

- 4) nieprzekraczalnej linii zabudowy – należy przez to rozumieć linię określającą najbliższe możliwe położenie nadziemnych części obiektów budowlanych w stosunku do linii rozgraniczającej oddzielającej teren od pasa drogowego ul. Spokojnej, przy czym ustalenia nieprzekraczalnej linii zabudowy nie dotyczą:
 - a) ogrodzeń i urządzeń budowlanych,
 - b) obiektów małej architektury, tablic reklamowych i urządzeń reklamowych,
 - c) budowli związanych z infrastrukturą techniczną i obsługą komunikacji,
 - d) wykraczających poza tę linię o nie więcej niż 2 m schodów zewnętrznych, podestów, ramp i pochylni, zadaszeń i fragmentów dachów;
- 5) wysokości zabudowy – należy przez to rozumieć wysokość budynku mierzoną według zasad określonych w przepisach odrębnych, a w przypadku obiektu budowlanego nie będącego budynkiem pionowy wymiar mierzony od najniższego poziomu terenu na obrysie obiektu budowlanego do najwyższego punktu tego obiektu;
- 6) przepisach odrębnych – należy przez to rozumieć przepisy ustaw wraz z aktami wykonawczymi oraz akty prawa miejscowego.

§ 5. Oznaczenia rysunku planu:

- 1) ustalenia planu:
 - a) granica obszaru objętego planem,
 - b) linia rozgraniczająca,
 - c) nieprzekraczalna linia zabudowy,
 - d) przeznaczenie podstawowe terenu, określone następującym symbolem literowym: K – teren infrastruktury technicznej - kanalizacja;
- 2) granice i oznaczenia obiektów i terenów chronionych na podstawie przepisów odrębnych:
 - a) Główny Zbiornik Wód Podziemnych Nr 327 „Lubliniec-Myszków”,
 - b) obszar zagrożony osuwaniem się mas ziemnych;
- 3) elementy informacyjne:
 - a) obszar w odległości do 50 m od cmentarza,
 - b) obszar w odległości do 150 m od cmentarza,
 - c) napowietrzna linia elektroenergetyczna średniego napięcia.

§ 6. W granicy obszaru objętego planem nie wstępują:

- 1) formy ochrony przyrody;
- 2) udokumentowane złoża kopalin;
- 3) strefy ochronne ujęć wody;
- 4) tereny i obszary górnicze;
- 5) obszary szczególnego zagrożenia powodzią;
- 6) obszary ograniczonego użytkowania oraz strefy przemysłowe;
- 7) obszary ochronne zbiorników wód śródlądowych;
- 8) uwarunkowania stanowiące podstawę określania ustaleń w zakresie:
 - a) zasad kształtowania krajobrazu,
 - b) zasad ochrony dziedzictwa kulturowego i zabytków, w tym krajobrazów kulturowych, oraz dóbr kultury współczesnej,
 - c) wymagań wynikających z potrzeb kształtowania przestrzeni publicznych,

- d) krajobrazów priorytetowych określonych w audycie krajobrazowym oraz w planach zagospodarowania przestrzennego województwa,
- e) sposobu i terminu tymczasowego zagospodarowania, urządzania i użytkowania terenów.

Rozdział 2. Przepisy szczegółowe

§ 7. Dla wyznaczonego na rysunku planu linią rozgraniczającą oraz oznaczonego symbolem K terenu ustala się:

1) przeznaczenie:

- a) podstawowe: infrastruktura techniczna - kanalizacja,
- b) uzupełniające:
 - infrastruktura techniczna – gospodarowanie odpadami,
 - infrastruktura techniczna – elektroenergetyka,
 - zabudowa usługowa;

2) szczegółowe zasady zagospodarowania:

- a) w zakresie infrastruktury technicznej – kanalizacja ustala się lokalizację obiektów budowlanych i urządzeń związanych z gromadzeniem, przesyłaniem, oczyszczaniem i odprowadzaniem ścieków,
- b) w zakresie infrastruktury technicznej – gospodarowanie odpadami ustala się lokalizację obiektów budowlanych i urządzeń związanych z gospodarowaniem odpadami, w szczególności punktu selektywnego zbierania odpadów komunalnych,
- c) w zakresie infrastruktury technicznej – elektroenergetyka ustala się lokalizację obiektów budowlanych i urządzeń związanych z elektroenergetyką, w szczególności linii elektroenergetycznych oraz stacji elektroenergetycznych,
- d) w zakresie zabudowy usługowej ustala się lokalizację obiektów budowlanych i urządzeń wykorzystywanych na cele administracji,
- e) poza obiektami budowlanymi i urządzeniami wynikającymi bezpośrednio z określonego przeznaczenia terenu dopuszcza się lokalizację: budynków administracyjnych, biurowych, socjalnych i technicznych, budynków gospodarczych i wiat, budynków garażowych i garaży wbudowanych, miejsc postojowych oraz dojść i dojazdów, zieleni urządzonej.

§ 8. Zasady ochrony i kształtowania ładu przestrzennego:

- 1) w granicach obszaru objętego planem dopuszcza się budowę oraz przebudowę, rozbudowę, nadbudowę, remont i zmianę sposobu użytkowania zabudowy pod warunkiem uwzględnienia zasad określonych w ramach:
 - a) treści niniejszej uchwały,
 - b) rysunku planu;
- 2) w przypadku zabudowy, która w momencie wejścia w życie planu, w całości lub w części:
 - a) nie spełnia wymagań w zakresie przeznaczenia terenu lub szczegółowych zasad zagospodarowania dopuszcza się przebudowę, remont lub zmianę sposobu użytkowania;
 - b) znajduje się pomiędzy nieprzekraczalną linią zabudowy a linią rozgraniczającą teren od pasa drogowego ul. Spokojnej dopuszcza się: rozbudowę zgodnie z ustaleniami nieprzekraczalnej linii zabudowy, nadbudowę w obrysie ścian zewnętrznych, przebudowę, remont lub zmianę sposobu użytkowania;
- 3) zakazuje się:
 - a) lokalizacji składowisk odpadów,
 - b) termicznego przekształcania odpadów.

§ 9. Zasady ochrony środowiska, przyrody i krajobrazu:

- 1) zakazuje się realizacji przedsięwzięć powodujących przekroczenie standardów jakości środowiska określonych w przepisach odrębnych, w szczególności w zakresie hałasu, wibracji, emisji zanieczyszczeń oraz promieniowania elektromagnetycznego;
- 2) zakazuje się realizacji przedsięwzięć mogących zawsze znacząco oddziaływać na środowisko.

§ 10. Zasady kształtowania zabudowy oraz wskaźniki zagospodarowania terenu:

- 1) intensywność zabudowy:
 - a) minimalna: 0,01,
 - b) maksymalna: 1,5;
- 2) minimalny udział powierzchni biologicznie czynnej w odniesieniu do powierzchni działki budowlanej: 10%;
- 3) maksymalna powierzchnia zabudowy w stosunku do powierzchni terenu: 80%;
- 4) maksymalna wysokość zabudowy:
 - a) budynki: 15 m,
 - b) pozostałe obiekty budowlane: 30 m;
- 5) geometria dachu: dachy jednospadowe, dwuspadowe lub wielospadowe o kątach nachylenia od 0° do 45°;
- 6) minimalna liczba miejsc postojowych:
 - a) infrastruktura techniczna – kanalizacja, infrastruktura techniczna – gospodarowanie odpadami, infrastruktura techniczna – elektroenergetyka: 1 stanowisko na każdym 4 zatrudnionych,
 - b) zabudowa usługowa: □ 1 stanowisko na każde rozpoczęte 75 m² powierzchni użytkowej budynku użyteczności publicznej. Obowiązek realizacji miejsc postojowych przeznaczonych na parkowanie pojazdów zaopatrzonych w kartę w ilości nie mniejszej niż 1 stanowisko na każde rozpoczęte 20 miejsc;
- 7) nieprzekraczalna linia zabudowy: zgodnie z rysunkiem planu - w odległości 6 m od linii rozgraniczającej teren od pasa drogowego ul. Spokojnej, zlokalizowanej poza granicą obszaru objętego planem.

§ 11. Granice i sposoby zagospodarowania terenów lub obiektów podlegających ochronie na podstawie odrębnych przepisów:

- 1) obszar objęty planem zlokalizowany jest:
 - a) w całości w zasięgu Głównego Zbiornika Wód Podziemnych Nr 327 „Lubliniec-Myszków”,
 - b) częściowo – zgodnie ze wskazaniem rysunku planu, w obszarze zagrożonym osuwaniem się mas ziemnych;
- 2) wszelkie działania w granicach:
 - a) obszaru objętego planem wymagają uwzględnienia, wynikających z przepisów odrębnych, wymogów dotyczących udokumentowanych wód podziemnych,
 - b) obszaru, o którym mowa w pkt 1 lit. b wymagają uwzględnienia, wynikających z przepisów odrębnych, wymogów dotyczących geotechnicznych warunków posadowienia obiektów budowlanych.

§ 12. Szczegółowe zasady i warunki scalania i podziału nieruchomości objętych planem miejscowym:

- 1) w granicach obszaru objętego planem nie wyznacza się obszarów wymagających przeprowadzenia scaleń i podziału nieruchomości;
- 2) parametry działek uzyskiwanych w wyniku scalenia i podziału nieruchomości dokonywanego na podstawie przepisów odrębnych:
 - a) minimalna szerokość frontu działki: 25 m,
 - b) minimalna powierzchnia działki: 1000 m²,
 - c) kąt położenia granic działek w stosunku do pasa drogowego: od 75° do 105°;

3) parametry określone w pkt 2 nie dotyczą scaleń i podziałów dokonywanych w celu wyznaczenia nieruchomości przeznaczonych pod drogi oraz pozostałe urządzenia infrastruktury technicznej.

§ 13. Szczegółne warunki zagospodarowania terenów oraz ograniczenia w ich użytkowaniu:

- 1) obszar objęty planem zlokalizowany jest częściowo - zgodnie z rysunkiem planu:
 - a) w odległości do 50 m od cmentarza,
 - b) w odległości do 150 m od cmentarza;
- 2) w granicach obszaru objętego planem zlokalizowana jest napowietrzna linia elektroenergetyczna średniego napięcia;
- 3) w obszarach, o których mowa w pkt 1, oraz wzdłuż linii elektroenergetycznej, o której mowa w pkt 2, obowiązują ograniczenia dotyczące zabudowy i zagospodarowania terenu określone w przepisach odrębnych.

§ 14. Zasady modernizacji, rozbudowy i budowy systemów komunikacji i infrastruktury technicznej:

- 1) w granicach obszaru objętego planem nie wyróżnia się terenów oraz nie wskazuje lokalizacji obiektów budowlanych i urządzeń technicznych stanowiących elementy składowe układu komunikacyjnego;
- 2) obsługa komunikacyjna obszaru objętego planem poprzez, zlokalizowany poza jego granicą, pas drogowy ul. Spokojnej;
- 3) w granicach obszaru objętego planem dopuszcza się, zgodnie z przepisami odrębnymi, budowę nowych oraz przebudowę, rozbudowę i remont istniejących sieci i urządzeń infrastruktury technicznej, z uwzględnieniem wymagań ochrony przeciwpożarowej wynikających z przepisów odrębnych;
- 4) powiązanie istniejącej i projektowanej sieci infrastruktury technicznej z układem zewnętrznym oraz zapewnienie dostępu do sieci zgodnie z przepisami odrębnymi;
- 5) obsługa obszaru objętego planem w zakresie infrastruktury technicznej:
 - a) zaopatrzenie w wodę: z sieci wodociągowej,
 - b) zaopatrzenie w energię elektryczną: z sieci elektroenergetycznej,
 - c) zaopatrzenie w ciepło: z indywidualnych systemów grzewczych,
 - d) zaopatrzenie w gaz: z sieci gazowej,
 - e) odprowadzanie ścieków: do sieci kanalizacji sanitarnej,
 - f) odprowadzanie wód opadowych: do sieci kanalizacji deszczowej lub do gruntu w granicach działki budowlanej,
 - g) gospodarka odpadami: zgodnie z przepisami odrębnymi,
 - h) inwestycje z zakresu łączności publicznej: zgodnie z przepisami odrębnymi.

Rozdział 3. Przepisy końcowe

§ 15. Stawka procentowa, na podstawie której, zgodnie z art. 36 ust. 4 ustawy z dnia 27 marca 2003 r. o planowaniu i zagospodarowaniu przestrzennym - ustala się opłatę z tytułu wzrostu wartości nieruchomości: 1%.

§ 16. W granicach obszaru objętego planem, tracą moc ustalenia uchwały Nr 509/LVI/06 Rady Miejskiej w Lublińcu z dnia 12 czerwca 2006 r. w sprawie miejscowego planu zagospodarowania przestrzennego Miasta Lublińca.

§ 17. Wykonanie uchwały powierza się Burmistrzowi Miasta Lublińca.

§ 18. Uchwała wchodzi w życie po upływie 30 dni od dnia ogłoszenia jej w Dzienniku Urzędowym Województwa Śląskiego.

Przewodniczący Rady Miejskiej

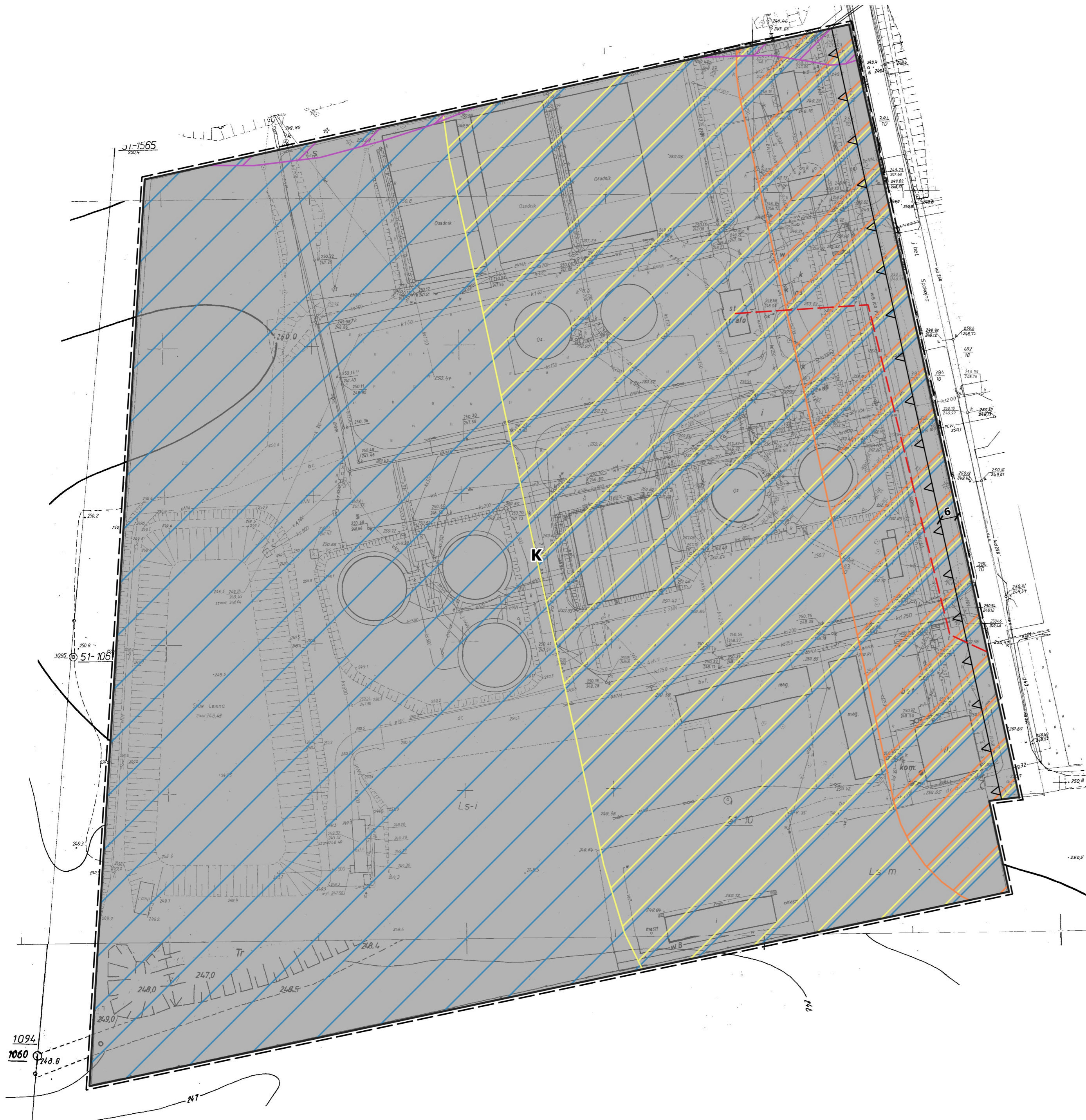
Gabriel Podbiół



**MIEJSCOWY PLAN ZAGOSPODAROWANIA PRZESTRZENNEGO
DLA OBSZARU MIASTA LUBLIŃCA W REJONIE ULICY SPOKOJNEJ**

0 25 50 75 100 m

1:1000



LEGENDA

USTALENIA PLANU:

--- GRANICA OBSZARU OBJĘTEGO PLANEM

— LINIA ROZGRANICZAJĄCA

△ NIEPRZEKARCZALNA LINIA ZABUDOWY

PRZEZNACZENIE PODSTAWOWE TERENU:

■ K - TERENY INFRASTRUKTURY TECHNICZNEJ - KANALIZACJA

GRANICE I OZNACZENIA OBIEKTÓW I TERENÓW CHRONIONYCH NA PODSTAWIE PRZEPISÓW ODRĘBNYCH:

▨ GŁÓWNY ZBIORNIK WÓD PODZIEMNYCH NR 327 "LUBLINIEC-MYSZKÓW"

▨ OBSZAR ZAGROŻONY OSUWANIEM SIĘ MAS ZIEMNYCH

ELEMENTY INFORMACYJNE:

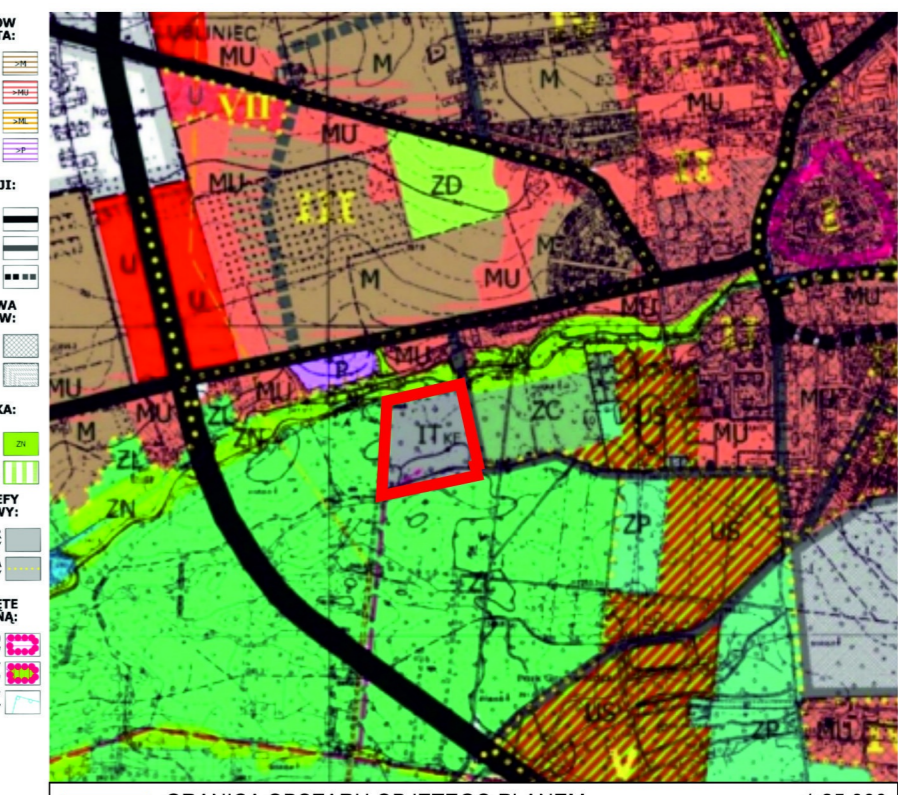
▨ OBSZAR W ODLEGŁOŚCI DO 50 M OD CMENTARZA

▨ OBSZAR W ODLEGŁOŚCI DO 150 M OD CMENTARZA

--- NAWIETRZNA LINIA ELEKTROENERGETYCZNA ŚREDNIEGO NAPIĘCIA

WYRYS ZE STUDIUM UWARUNKOWAŃ I KIERUNKÓW ZAGOSPODAROWANIA PRZESTRZENNEGO MIASTA LUBLIŃCA

OBZARY FUNKCJONALNE MIASTA:	KIERUNKI ROZWOJU OBSZARÓW FUNKCJONALNYCH MIASTA:
OBZARY ZABUDOWY MIESZKANIOWEJ	OBZARY ZABUDOWY MIESZKANIOWEJ
OBZARY WIELOFUNKCYJNEJ ZABUDOWY MIEJSKIEJ	OBZARY WIELOFUNKCYJNEJ ZABUDOWY MIEJSKIEJ
OBZARY ZABUDOWY REKREACYJNEJ	OBZARY ZABUDOWY REKREACYJNEJ
OBZARY ZABUDOWY OSOBIWOSTEJ	OBZARY ZABUDOWY OSOBIWOSTEJ
OBZARY SPORTU I REKREACJI w tym: skłony oznaczone na cele sportu i rekreacji	OBZARY SPORTU I REKREACJI w tym: skłony oznaczone na cele sportu i rekreacji
OBZARY ROLNICZEJ PRZESTRZENI PRODUKCYJNEJ	OBZARY ROLNICZEJ PRZESTRZENI PRODUKCYJNEJ
OBZARY ZABUDOWY ZAGRODOWEJ	OBZARY ZABUDOWY ZAGRODOWEJ
OBZARY INTENSYWNEJ PRODUKCJI ROLNICZEJ	OBZARY INTENSYWNEJ PRODUKCJI ROLNICZEJ
OBZARY ZABUDOWY PRODUKCJI ROLNICZEJ	OBZARY ZABUDOWY PRODUKCJI ROLNICZEJ
OBZARY LESNE	OBZARY LESNE
OBZARY ZIELENI PARKOWEJ	OBZARY ZIELENI PARKOWEJ
OBZARY ZIELENI OSOBIWOSTEJ	OBZARY ZIELENI OSOBIWOSTEJ
OBZARY CMENTARZE	OBZARY CMENTARZE
OBZARY WÓD POWIERZCHNIOWYCH	OBZARY WÓD POWIERZCHNIOWYCH
INFRASTRUKTURA TECHNICZNA	INFRASTRUKTURA TECHNICZNA
oznaczenia informacyjne:	oznaczenia informacyjne:
granica miasta	granica miasta
granica GZWP nr 328	granica GZWP nr 328
linie elektroenergetyczne wysokiego napięcia	linie elektroenergetyczne wysokiego napięcia
główny przesyłowy wodociąg czystym	główny przesyłowy wodociąg czystym
kategoria funkcjonalna drogi	kategoria funkcjonalna drogi
teren zamknięty	teren zamknięty
teren wzniesiony	teren wzniesiony
strefa zagrożenia wodociągami	strefa zagrożenia wodociągami
teren wzniesiony	teren wzniesiony
teren zamknięty	teren zamknięty
teren wodny	teren wodny



GRANICA OBSZARU OBJĘTEGO PLANEM 1:25 000

Załącznik Nr 2 do uchwały Nr 256/XXIV/2020
Rady Miejskiej w Lublińcu
z dnia 30 lipca 2020 r.

**ROZSTRZYGNIĘCIE DOTYCZĄCE SPOSOBU ROZPATRZENIA UWAG ZGŁOSZONYCH DO
PROJEKTU PLANU**

W trakcie wyłożenia do publicznego wglądu projektu miejscowego planu zagospodarowania przestrzennego dla obszaru miasta Lublińca w rejonie ulicy Spokojnej wraz z prognozą oddziaływania na środowisko oraz w okresie właściwym do składania uwag nie wpłynęła żadna uwaga dotycząca przedmiotowej procedury.

Załącznik Nr 3 do uchwały Nr 256/XXIV/2020
Rady Miejskiej w Lublińcu
z dnia 30 lipca 2020 r.

**ROZSTRZYGNIĘCIE DOTYCZĄCE SPOSOBU REALIZACJI INWESTYCJI Z ZAKRESU
INFRASTRUKTURY TECHNICZNEJ, KTÓRE NALEŻĄ DO ZADAŃ WŁASNYCH GMINY ORAZ
ZASAD ICH FINANSOWANIA**

Zgodnie z art. 7 ust. 1 ustawy z dnia 8 marca 1990 r. o samorządzie gminnym (Dz. U. z 2020 r. poz. 713) zaspokojenie zbiorowych potrzeb wspólnoty należy do zadań własnych gminy. W szczególności zadania własne gminy obejmują sprawy:

- ładu przestrzennego, gospodarki nieruchomościami, ochrony środowiska i przyrody oraz gospodarki wodnej,
- gminnych dróg, ulic, mostów, placów oraz organizacji ruchu drogowego,
- wodociągów i zaopatrzenia w wodę, kanalizacji, usuwania i oczyszczania ścieków komunalnych, utrzymania czystości i porządku oraz urządzeń sanitarnych, wysypisk i unieszkodliwiania odpadów komunalnych, zaopatrzenia w energię elektryczną i ciepłą oraz gaz, itp.

Uchwalenie miejscowego planu zagospodarowania przestrzennego dla obszaru miasta Lublińca w rejonie ulicy Spokojnej, z uwagi na istniejące zagospodarowanie oraz uzbrojenie terenu, nie wywołuje skutków w postaci konieczności realizacji systemów komunikacji oraz sieci infrastruktury technicznej (wodociągowej, elektroenergetycznej, kanalizacji sanitarnej i gazowej).