



# DZIENNIK URZĘDOWY WOJEWÓDZTWA ŚLĄSKIEGO

---

Katowice, dnia 13 kwietnia 2021 r.

Poz. 2746

## UCHWAŁA NR 348/XXXIII/2021 RADY GMINY KOSZĘCIN

z dnia 6 kwietnia 2021 r.

### **w sprawie uchwalenia miejscowego planu zagospodarowania przestrzennego obszaru położonego w końcowym rejonie ulicy Dąbrówki w Koszęcinie**

Na podstawie art. 18 ust. 2 pkt 5, art. 40 ust. 1 i art. 41 ust. 1 ustawy z dnia 8 marca 1990 roku o samorządzie gminnym (t.j. Dz. U. z 2020 poz. 713 ze zm.) oraz art. 3 ust. 1, art. 20 ust. 1, art. 29 ust. 1 ustawy z dnia 27 marca 2003 roku o planowaniu i zagospodarowaniu przestrzennym (t.j. Dz. U. z 2020 r. poz. 293 ze zm.) oraz w związku z uchwałą nr 460/XLVIII/2018 Rady Gminy Koszęcin z dnia 27 marca 2018 r. w sprawie przystąpienia do sporządzenia miejscowego planu zagospodarowania przestrzennego obszaru położonego w końcowym rejonie ulicy Dąbrówki w Koszęcinie, po stwierdzeniu iż niniejszy plan nie narusza ustaleń „Studium uwarunkowań i kierunków zagospodarowania przestrzennego Gminy Koszęcin” uchwalonego uchwałą nr 308/XXX/2013 Rady Gminy Koszęcin z dnia 30 stycznia 2013 r., zmienionego uchwałą nr 284/XXX/2016 Rady Gminy Koszęcin z dnia 24 listopada 2016 r., uchwałą nr 446/XLVIII/2018 Rady Gminy Koszęcin z dnia 27 marca 2018 r., uchwałą nr 152/XV/2019 Rady Gminy Koszęcin z dnia 9 sierpnia 2019 r. oraz uchwałą nr 329/XXX/2020 Rady Gminy Koszęcin z dnia 30 grudnia 2020 r., **Rada Gminy Koszęcin uchwała:**

### **miejscowy plan zagospodarowania przestrzennego obszaru położonego w końcowym rejonie ulicy Dąbrówki w Koszęcinie.**

#### **DZIAŁ I. PRZEPISY OGÓLNE**

##### **Rozdział 1.**

**§ 1. 1.** Miejscowy plan zagospodarowania przestrzennego obszaru położonego w końcowym rejonie ulicy Dąbrówki w Koszęcinie, zwany dalej planem, obejmuje obszar określony na załączniku graficznym do uchwały nr 460/XLVIII/2018 Rady Gminy Koszęcin z dnia 27 marca 2018 r. w sprawie przystąpienia do sporządzenia miejscowego planu zagospodarowania przestrzennego obszaru położonego w końcowym rejonie ulicy Dąbrówki w Koszęcinie.

2. Powierzchnia obszaru objętego planem wynosi 10,37 ha.

3. Załącznikami do planu są:

- 1) rysunek planu w skali 1:1000, stanowiący integralną część planu, oznaczony jako załącznik nr 1 do uchwały;
- 2) rozstrzygnięcie Rady Gminy Koszęcin o sposobie rozpatrzenia uwag wniesionych do projektu planu, stanowiące załącznik nr 2 do uchwały;

- 3) rozstrzygnięcie Rady Gminy Koszęcin o sposobie realizacji inwestycji z zakresu infrastruktury technicznej, które należą do zadań własnych gminy, oraz zasadach ich finansowania, zgodnie z przepisami o finansach publicznych, stanowiące załącznik nr 3 do uchwały;
- 4) dane przestrzenne, o których mowa w art. 67a ust. 2 ustawy z dnia 27 marca 2003 roku o planowaniu i zagospodarowaniu przestrzennym, stanowiące załącznik nr 4 do uchwały.

4. Ze względu na brak przedmiotu regulacji na obszarze planu nie określa się:

- 1) zasad ochrony dziedzictwa kulturowego i zabytków, w tym krajobrazów kulturowych, oraz dóbr kultury współczesnej;
- 2) granic i sposobów zagospodarowania terenów lub obiektów podlegających ochronie, ustalonych na podstawie odrębnych przepisów, w tym terenów górniczych, a także obszarów szczególnego zagrożenia powodzią oraz obszarów osuwania się mas ziemnych;
- 3) sposobu i terminu tymczasowego zagospodarowania, urządzania i użytkowania terenów.

§ 2. Określenia stosowane w uchwale oznaczają:

- 1) **działka budowlana** – należy przez to rozumieć działkę budowlaną w rozumieniu przepisów ustawy z dnia 27 marca 2003 r. o planowaniu i zagospodarowaniu przestrzennym;
- 2) **nieprzekraczalna linia zabudowy** – należy przez to rozumieć linię, wyznaczoną na rysunku planu, poza którą nie można sytuować nowych bądź rozbudowywać budynków lub ich części, przy czym linia ta nie dotyczy: sieci i urządzeń infrastruktury technicznej, dojazdów, parkingów, placów postojowych, elementów budynku: gzymsów, balkonów, zadaszeń, tarasów, schodów zewnętrznych, werand, galerii, okapów, wykuszy, elementów odwodnienia dachów, urządzeń budowlanych (w tym ogrodzeń, placów pod śmietniki), lokalizowanych zgodnie z przepisami odrębnymi z zakresu prawa budowlanego, miejsc na pojemniki lub kontenery służące do czasowego gromadzenia odpadów stałych;
- 3) **powierzchnia biologicznie czynna** - należy przez to rozumieć powierzchnię terenu, o którym mowa w § 3 pkt 22 rozporządzenia Ministra Infrastruktury z dnia 12 kwietnia 2002 r. w sprawie warunków technicznych, jakim powinny odpowiadać budynki i ich usytuowanie;
- 4) **przeznaczenie podstawowe terenu** – należy przez to rozumieć przeznaczenie terenu, które zajmuje więcej niż 70% działki budowlanej i więcej niż 30% powierzchni całkowitej budynków położonych w granicach działki budowlanej;
- 5) **przeznaczenie terenu** – należy przez to rozumieć sposób użytkowania lub zagospodarowania terenu inwestycji, który został ustalony w planie na poszczególnych terenach;
- 6) **przeznaczenie uzupełniające terenu** – należy przez to rozumieć przeznaczenie terenu, które uzupełnia lub wzbogaca przeznaczenie podstawowe i zajmuje mniej niż 30% działki budowlanej i mniej niż 50% powierzchni całkowitej budynków położonych w granicach działki budowlanej;
- 7) **teren** – należy przez to rozumieć obszar o określonym przeznaczeniu i zasadach zagospodarowania, wydzielony na rysunku planu liniami rozgraniczającymi i oznaczony symbolem;
- 8) **urządzenia i obiekty towarzyszące** – należy przez to rozumieć sieci i urządzenia infrastruktury technicznej, urządzenia budowlane rozumiane zgodnie z przepisami odrębnymi z zakresu prawa budowlanego oraz obiekty budowlane takie jak: parkingi i garaże, budynki gospodarcze, wiaty i zadaszenia;
- 9) **usługi** – należy przez to rozumieć obiekty i urządzenia przeznaczone do sprzedaży towarów i prowadzenia działalności, której celem jest zaspokojenie potrzeb ludności, z wyjątkiem usług uciążliwych;
- 10) **usługi uciążliwe** - należy przez to rozumieć działalność, która jest zaliczana do przedsięwzięć mogących zawsze znacząco i potencjalnie znacząco oddziaływać na środowisko;
- 11) **wskaźnik intensywności zabudowy** - należy przez to rozumieć wskaźnik, o którym mowa w art. 15 ust. 2 pkt 6 ustawy z dnia 27 marca 2003 r. o planowaniu i zagospodarowaniu przestrzennym;
- 12) **wskaźnik powierzchni zabudowy** – należy przez to rozumieć wyrażony w procentach stosunek powierzchni zabudowanej wszystkimi budynkami do powierzchni działki budowlanej;
- 13) **wysokość zabudowy** – należy przez to rozumieć:

- a) wysokość budynku, w rozumieniu przepisów odrębnych z zakresu prawa budowlanego,
- b) wysokość obiektów budowlanych innych niż budynki oraz wysokość urządzeń budowlanych, mierzoną od poziomu terenu przy najniższej położonej części obiektu lub urządzenia do najwyższej położonego punktu tego obiektu lub urządzenia.

§ 3. 1. Następujące oznaczenia graficzne na rysunku planu są obowiązującymi ustaleniami planu:

- 1) granica obszaru objętego planem;
- 2) linie rozgraniczające tereny o różnym przeznaczeniu lub różnych zasadach zagospodarowania;
- 3) nieprzekraczalna linia zabudowy;
- 4) przeznaczenia terenów wraz z ich symbolami literowymi oraz numerami porządkowymi;
- 5) pas technologiczny od linii średniego napięcia 15 kV.

2. Obszar planu znajduje się w zasięgu Głównego Zbiornika Wód Podziemnych nr 327 Zbiornik Lubliniec – Myszków, obowiązującego na podstawie przepisów odrębnych.

3. Pozostałe oznaczenia występujące na rysunku planu mają charakter informacyjny.

§ 4. Ustala się następujące przeznaczenie terenów wyznaczone liniami rozgraniczającymi na rysunku planu:

- 1) tereny zabudowy mieszkaniowej jednorodzinnej – oznaczone symbolem literowym MN oraz numerem porządkowym, zgodnie z rysunkiem planu;
- 2) tereny zieleni nieurządzonej – oznaczone symbolem literowym ZN oraz numerem porządkowym, zgodnie z rysunkiem planu;
- 3) tereny wód powierzchniowych śródlądowych – rozumiane zgodnie z przepisami odrębnymi, oznaczone symbolem literowym WS oraz numerem porządkowym, zgodnie z rysunkiem planu;
- 4) tereny dróg publicznych klasy lokalnej – oznaczone symbolem literowym KD-L oraz numerem porządkowym, zgodnie z rysunkiem planu;
- 5) tereny dróg publicznych klasy dojazdowej – oznaczone symbolem literowym KD-D oraz numerem porządkowym, zgodnie z rysunkiem planu;
- 6) tereny komunikacji kolejowej - rozumiane zgodnie z przepisami odrębnymi, oznaczone symbolem literowym KK oraz numerem porządkowym, zgodnie z rysunkiem planu.

§ 5. Ustala się stawkę procentową, na podstawie której określa się jednorazową opłatę z tytułu wzrostu wartości nieruchomości w związku z uchwaleniem planu, w wysokości 30%.

## **Rozdział 2.**

### **Ustalenia w zakresie zasad zagospodarowania terenu, kształtowania zabudowy i krajobrazu, oraz ochrony i kształtowania ład przestrzennego**

§ 6. Wysokości zabudowy ustalonej w dziale II nie stosuje się do inwestycji celu publicznego z zakresu łączności publicznej.

§ 7. Na obszarze objętym planem w zakresie kształtowania zabudowy i zagospodarowania terenu wyznacza się nieprzekraczalne linie zabudowy zgodnie z rysunkiem planu, w odległości:

- 1) 6 m od linii rozgraniczającej dla fragmentu wschodniej granicy obszaru objętego planem;
- 2) 16 m od linii rozgraniczającej dla fragmentu zachodniej granicy obszaru objętego planem dla terenu 1MN;
- 3) 6 m od linii rozgraniczającej dla terenu KD-L;
- 4) 6 m od linii rozgraniczającej dla terenów KD-D;
- 5) 10 m od linii rozgraniczającej dla terenów KK oraz terenów komunikacji kolejowej dla fragmentu południowej granicy obszaru objętego planem;
- 6) 7,5 m od linii średniego napięcia 15 kV.

### **Rozdział 3.**

#### **Ustalenia w zakresie ochrony środowiska i przyrody, oraz szczególne warunki zagospodarowania terenów i ograniczenia w ich użytkowaniu**

§ 8. Na obszarze objętym planem, pod względem akustycznym kwalifikuje się tereny zabudowy mieszkaniowej jednorodzinnej – MN, jako tereny przeznaczone pod zabudowę mieszkaniową.

§ 9. 1. Obszar objęty planem zlokalizowany jest w granicach udokumentowanego Głównego Zbiornika Wód Podziemnych nr 327 Zbiornik Lubliniec – Myszków.

2. W związku z występowaniem udokumentowanego głównego zbiornika wód podziemnych, o którym mowa w ust. 1, na obszarze planu w zakresie ochrony wód zastosowanie mają regulacje zgodnie z przepisami odrębnymi z zakresu ustawy: Prawo ochrony środowiska, Prawo wodne oraz Prawo geologiczne i górnicze.

§ 10. Na obszarze objętym planem w zakresie ochrony środowiska obowiązują:

- 1) nakaz prowadzenia gospodarki odpadami w sposób zgodny z przepisami o odpadach, o ochronie środowiska oraz o utrzymaniu czystości i porządku obowiązującymi na terenie gminy;
- 2) zakaz lokalizacji przedsięwzięć mogących zawsze znacząco i potencjalnie znacząco oddziaływać na środowisko, za wyjątkiem inwestycji celu publicznego w tym łączności publicznej i infrastruktury technicznej oraz dróg publicznych.

§ 11. 1. Na obszarze objętym planem wyznacza się pas technologiczny linii elektroenergetycznej - 7,5 m od osi linii, dla istniejącej linii elektroenergetycznej średniego napięcia 15 kV.

2. W granicach pasa technologicznego linii elektroenergetycznej, o którym mowa w ust. 1 obowiązują: zakaz nasadzeń drzew i zieleni wysokiej oraz lokalizowania pomieszczeń przeznaczonych na pobyt ludzi.

### **Rozdział 4.**

#### **Ustalenia w zakresie szczegółowych zasad i warunków scalania i podziału nieruchomości**

§ 12. 1. Na obszarze objętym planem nie ustala się granic obszarów wymagających przeprowadzenia scalania i podziału nieruchomości.

2. Ustala się następujące zasady przeprowadzania scaleń i podziałów nieruchomości:

- 1) powierzchnia działki nie mniejsza niż 500 m<sup>2</sup> dla terenu MN;
- 2) szerokość frontu działki nie mniejsza niż 15 m dla terenu MN;
- 3) kąt położenia granic działki w stosunku do pasa drogowego nie mniejszy niż 60° i nie większy niż 120°.

### **Rozdział 5.**

#### **Ustalenia w zakresie ochrony dziedzictwa kulturowego i zabytków, w tym krajobrazów kulturowych, oraz dóbr kultury współczesnej**

§ 13. Na obszarze planu nie określa się zasad ochrony dziedzictwa kulturowego i zabytków, w tym krajobrazów kulturowych oraz dóbr kultury współczesnej.

### **Rozdział 6.**

#### **Ustalenia w zakresie kształtowania przestrzeni publicznych**

§ 14. Następujące tereny ustala się jako przestrzenie publiczne: tereny dróg publicznych (KD-L, KD-D).

2. Dla terenów wymienionych w ust. 2 obowiązują wymagania dotyczące zasad zagospodarowania, które określone zostały w ustaleniach szczegółowych dla terenów.

### **Rozdział 7.**

#### **Ustalenia w zakresie zasad modernizacji, rozbudowy i budowy systemów komunikacji i infrastruktury technicznej**

§ 15. 1. Na obszarze objętym planem w zakresie modernizacji, rozbudowy i budowy systemów komunikacji obowiązują:

- 1) układ komunikacyjny dróg publicznych wyznaczonych w planie, powiązany z układem zewnętrznym;

- 2) dostęp terenów z wyznaczonych w planie dróg publicznych (KD-L, KD-D) oraz z dróg wyznaczonych poza granicami planu;
- 3) ustala się obowiązujące szerokości w liniach rozgraniczających dla poszczególnych dróg publicznych zgodnie z rysunkiem planu oraz ustaleniami zawartymi w dziale II;
- 4) ustala się nakaz zapewnienia dojazdów pożarowych na zasadach określonych w przepisach odrębnych z zakresu ochrony przeciwpożarowej.

2. Na obszarze objętym planem dopuszcza się obsługę terenów z niewyznaczonych na rysunku planu dojazdów, których szerokość nie może być mniejsza niż 5 m, przy uwzględnieniu przepisów odrębnych z zakresu ochrony przeciwpożarowej, w tym dróg pożarowych.

**§ 16. 1.** Na obszarze objętym planem w zakresie miejsc do parkowania obowiązuje:

- 1) dla zabudowy mieszkaniowej jednorodzinnej nie mniej niż 1 miejsce do parkowania na 1 mieszkanie;
- 2) dla usług nie mniej niż 1,5 miejsca do parkowania na 100 m<sup>2</sup> powierzchni użytkowej;
- 3) realizacja miejsc do parkowania w formie:
  - a) otwartego parkingu terenowego,
  - b) garaży wbudowanych lub wolnostojących,
  - c) wiat garażowych.

2. Liczba miejsc przeznaczonych do parkowania pojazdów zaopatrzonych w kartę parkingową nie może być mniejsza niż wynikająca z przepisów odrębnych.

**§ 17. 1.** Na obszarze objętym planem w zakresie zasad modernizacji, rozbudowy i budowy systemów infrastruktury technicznej:

- 1) dopuszcza się roboty budowlane polegające na budowie, przebudowie i remoncie obiektów, urządzeń i sieci infrastruktury technicznej;
- 2) dopuszcza się lokalizację obiektów, urządzeń i sieci infrastruktury technicznej, w sposób nieograniczający realizacji przeznaczenia terenów, przy zachowaniu pozostałych ustaleń planu oraz przepisów odrębnych z zakresu ustaw: Prawo ochrony środowiska, Prawo wodne oraz ustawy o ochronie zabytków i opiece nad zabytkami;
- 3) nakazuje się uwzględnianie ograniczeń w zakresie budowy i rozbudowy obiektów budowlanych oraz w sposobie zagospodarowania terenów, położonych w sąsiedztwie i bezpośrednio przyległych do sieci i obiektów infrastruktury technicznej, związanych z zapewnieniem bezpieczeństwa i dostępem do infrastruktury zgodnie z normami i przepisami odrębnymi.

2. Ustala się następujące zasady w zakresie zaopatrzenia w wodę:

- 1) obowiązuje zaopatrzenie w wodę z sieci wodociągowej, z zastrzeżeniem pkt 2;
- 2) obowiązuje dostosowanie parametrów technicznych sieci wodociągowych do wymogów przeciwpożarowych i wyposażenie sieci w hydranty przeciwpożarowe, zgodnie z przepisami odrębnymi z zakresu przeciwpożarowego zaopatrzenia w wodę oraz dróg pożarowych.

3. Ustala się następujące zasady w zakresie odprowadzenia ścieków:

- 1) odprowadzenie ścieków do sieci kanalizacyjnej, z zastrzeżeniem pkt 2;
- 2) w zakresie odprowadzania ścieków rozwiązania indywidualne, zgodnie z przepisami odrębnymi.

4. Ustala się następujące zasady w zakresie odprowadzania wód opadowych i roztopowych:

- 1) obowiązuje zagospodarowanie niezanieczyszczonych wód opadowych i roztopowych na terenach własnych inwestorów, poprzez retencję w miejscu i odprowadzanie ich w stanie niezanieczyszczonym do gruntu, z zastrzeżeniem pkt 2;
- 2) dopuszcza się odprowadzanie wód opadowych i roztopowych do sieci kanalizacji deszczowej.

5. Ustala się następujące zasady w zakresie zaopatrzenia w ciepło: stosowanie sposobów ogrzewania i urządzeń grzewczych z uwzględnieniem przepisów odrębnych z zakresu ustawy Prawo ochrony środowiska oraz zgodnie z uchwałą Nr V/36/1/2017 Sejmiku Województwa Śląskiego z dnia 7 kwietnia 2017 r. w sprawie wprowadzenia na obszarze województwa śląskiego ograniczeń w zakresie eksploatacji instalacji, w których następuje spalanie paliw.

6. Ustala się następujące zasady w zakresie zaopatrzenia w energię elektryczną:

- 1) dostawę energii elektrycznej należy realizować w oparciu o istniejący układ sieci i urządzeń elektroenergetycznych;
- 2) w przypadku braku możliwości dostawy energii elektrycznej z istniejących urządzeń elektroenergetycznych dopuszcza się rozbudowę sieci, w tym budowę stacji transformatorowych SN/nN wraz z włączeniem ich do sieci SN i nN.

7. Ustala się następujące zasady w zakresie zaopatrzenia w gaz:

- 1) obowiązuje zaopatrzenie w gaz z sieci gazowych niskiego i średniego ciśnienia;
- 2) dopuszcza się zaopatrzenie w gaz z indywidualnych zbiorników gazowych;
- 3) dopuszcza się budowę sieci gazowej, zgodnie z przepisami odrębnymi, z uwzględnieniem odległości określonych w przepisach odrębnych.

8. W zakresie sieci telekomunikacyjnych dopuszcza się budowę nowych sieci i urządzeń.

9. W zakresie gospodarki odpadami obowiązują zasady, zgodnie z przepisami odrębnymi z zakresu gospodarki odpadami, ochrony środowiska, utrzymania czystości i porządku w gminach oraz zgodnie z regulaminem gminnym przyjętym przez Radę Gminy Koszęcin.

**§ 18.** Na obszarze objętym planem w zakresie lokalizacji urządzeń wytwarzających energię z odnawialnych źródeł energii obowiązują następujące ustalenia:

- 1) dopuszcza się instalacje odnawialnych źródeł energii o mocy elektrycznej nie większej niż 50 kW lub o mocy cieplnej nie większej niż 100 kW;
- 2) nie dopuszcza się instalacji odnawialnych źródeł energii wytwarzających energię z odnawialnych źródeł energii wykorzystujących energię wiatru oraz wytwarzania biogazu rolniczego.

## **DZIAŁ II. PRZEPISY SZCZEGÓŁOWE**

**§ 19. 1.** Dla terenów oznaczonych na rysunku planu symbolami: **1MN, 2MN, 3MN, 4MN, 5MN** ustala się:

- 1) przeznaczenie podstawowe terenu: zabudowa mieszkaniowa jednorodzinna;
- 2) przeznaczenie uzupełniające terenu: usługi.

2. Dla terenów, o których mowa w ust. 1, w zakresie kształtowania zabudowy obowiązują:

- 1) wysokość zabudowy nie większa niż 11 m, z zastrzeżeniem pkt 2;
- 2) wysokość budynków gospodarczych i garażowych, wiat i zadaszeń nie większa niż 5 m;
- 3) szerokość elewacji frontowej od strony drogi – do 20 m;
- 4) dachy dwuspadowe symetryczne lub wielospadowe o nachyleniu połaci nie mniejszym niż 25° i nie większym niż 45°, dla wiat i zadaszeń - jednospadowe o nachyleniu połaci nie większym niż 45°.

3. Dla terenów, o których mowa w ust. 1, w zakresie zagospodarowania terenu i kształtowania ładu przestrzennego obowiązują:

- 1) wskaźnik intensywności zabudowy nie mniejszy niż 0,1 i nie większy niż 0,4;
- 2) wskaźnik powierzchni zabudowy nie większy niż 45% powierzchni działki;
- 3) powierzchnia biologicznie czynna nie mniejsza niż 45% powierzchni działki budowlanej.

4. Dla terenów, o których mowa w ust. 1, w zakresie zagospodarowania terenu i kształtowania ładu przestrzennego dopuszcza się urządzenia i obiekty towarzyszące.

**§ 20.** 1. Dla terenów oznaczonych na rysunku planu symbolami: **1ZN, 2ZN** ustala się:

- 1) przeznaczenie podstawowe terenu: zieleń nieurządzona;
- 2) przeznaczenie uzupełniające terenu: sieci infrastruktury technicznej.

2. Dla terenów, o których mowa w ust. 1, w zakresie kształtowania zabudowy obowiązuje zakaz budowy budynków.

3. Dla terenów, o których mowa w ust. 1, obowiązuje powierzchnia biologicznie czynna nie mniejsza niż 45% powierzchni działki budowlanej.

**§ 21.** 1. Dla terenu oznaczonego na rysunku planu symbolem: **1WS** ustala się przeznaczenie terenu wody powierzchniowe śródlądowe.

1. Dla terenu, o którym mowa w ust. 1, w zakresie kształtowania zabudowy obowiązuje zakaz budowy obiektów budowlanych z wyłączeniem urządzeń i sieci infrastruktury technicznej.

2. Dla terenu, o którym mowa w ust. 1, w zakresie kształtowania zabudowy dopuszcza się urządzenia wodne.

**§ 22.** 1. Dla terenu oznaczonego na rysunku planu symbolem: **1KD-L** ustala się przeznaczenie terenu: drogi publiczne klasy lokalnej.

2. Dla terenu, o którym mowa w ust. 1, dopuszcza się urządzenia i sieci infrastruktury technicznej niezwiązanej z drogą.

3. Dla terenu, o którym mowa w ust. 1, ustala się szerokość w liniach rozgraniczających, zgodnie z rysunkiem planu, minimum 12 m.

4. Teren, o którym mowa w ust. 1, wyznacza się do realizacji inwestycji celu publicznego.

**§ 23.** 1. Dla terenów oznaczonych na rysunku planu symbolami: **1KD-D, 2KD-D** ustala się przeznaczenie terenu: drogi publiczne klasy dojazdowej.

2. Dla terenów, o których mowa w ust. 1, dopuszcza się urządzenia i sieci infrastruktury technicznej niezwiązanej z drogą.

3. Dla terenów, o których mowa w ust. 1, ustala się szerokość w liniach rozgraniczających, zgodnie z rysunkiem planu, minimum 10 m.

4. Tereny, o których mowa w ust. 1, wyznacza się do realizacji inwestycji celu publicznego.

**§ 24.** 1. Dla terenu oznaczonego na rysunku planu symbolem: **1KK** ustala się przeznaczenie terenu: komunikacja kolejowa.

2. Dla terenu, o którym mowa w ust. 1, w zakresie kształtowania zabudowy obowiązuje:

- 1) wysokość zabudowy nie większa niż 12 m;
- 2) dachy dwuspadowe symetryczne lub wielospadowe o nachyleniu połaci nie mniejszym niż 25° i nie większym niż 45°.

3. Dla terenu, o którym mowa w ust. 1, w zakresie zagospodarowania terenu i kształtowania ładu przestrzennego obowiązuje:

- 1) wskaźnik intensywności zabudowy nie mniejszy niż 0,01 i nie większy niż 0,2;
- 2) wskaźnik powierzchni zabudowy nie większy niż 20% powierzchni działki;
- 3) powierzchnia biologicznie czynna nie mniejsza niż 1% powierzchni działki budowlanej.

### **DZIAŁ III. PRZEPISY KOŃCOWE**

**§ 25.** Wykonanie uchwały powierza się Wójtowi Gminy Koszęcin.

§ 26. Uchwała wchodzi w życie po upływie 14 dni od dnia jej ogłoszenia w Dzienniku Urzędowym Województwa Śląskiego.

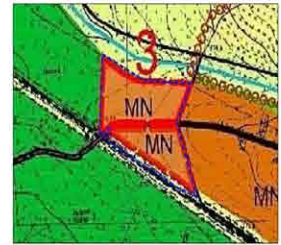
Przewodniczący Rady Gminy

**Michał Aniol**

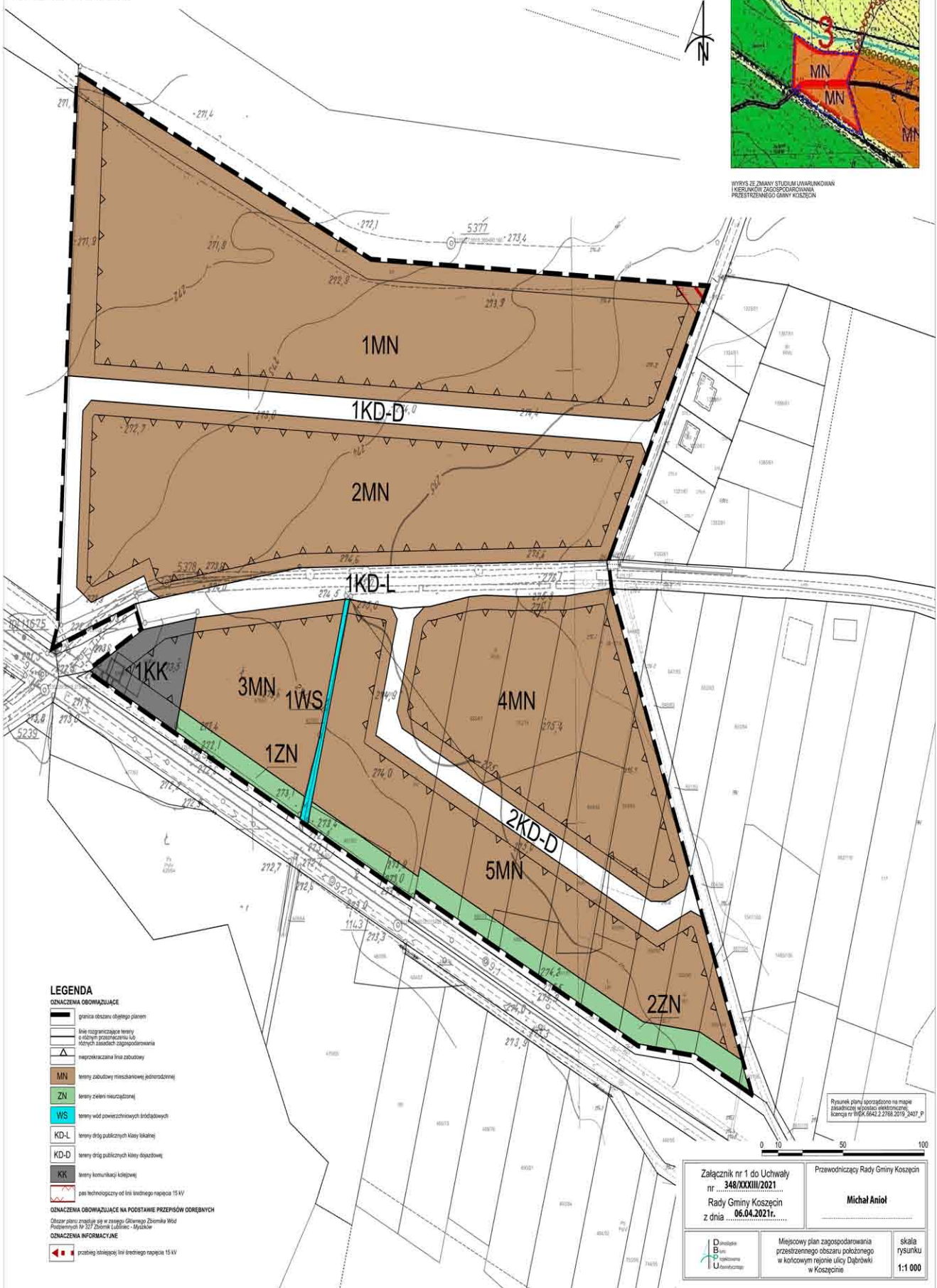


**MIEJSOWY PLAN ZAGOSPODAROWANIA PRZESTRZENNEGO**  
**obszaru położonego w końcowym rejonie ulicy Dąbrówki w Koszęcinie**

**RYSUNEK PLANU**



WYKRS ZE ZMIANY STUDIUM UWARUNKOWAN I WSKAZWKI ZAGOSPODAROWANIA PRZESTRZENNEGO GMINY KOSZĘCIN



**LEGENDA**

**ODNACZENIA OBOWIAZUJĄCE**

- granica obszaru objętego planem
- linie rozgraniczające tereny o różnych przeznaczeniach lub różnych zasadach zagospodarowania
- nieprzekraczana linia zabudowy
- MN tereny zabudowy mieszkaniowej (jednorodnej)
- ZN tereny zielonej niezagospodarowanej
- WS tereny wód powierzchniowych i brzoźdźkowych
- KD-L tereny dróg publicznych klasy lokalnej
- KD-D tereny dróg publicznych klasy doposażonej
- KK tereny komunikacji kolejowej
- pas techniczny od linii średniego napięcia 15 kV

**ODNACZENIA OBOWIAZUJĄCE NA PODSTAWIE PRZEPISÓW DODRĘBNYCH**

Obszar planu znajduje się w zakresie Głównego Zbiornika Wód Podziemnych W 57 Złoczynie Lublinie - Myszków

**ODNACZENIA INFORMACYJNE**

- przelazki stacjonary linii średniego napięcia 15 kV

Załącznik nr 1 do Uchwały nr <b>348/XXXIII/2021</b> Rady Gminy Koszęcin z dnia <b>06.04.2021r.</b>	Przewodniczący Rady Gminy Koszęcin  <b>Michał Aniol</b>
Miejsowy plan zagospodarowania przestrzennego obszaru położonego w końcowym rejonie ulicy Dąbrówki w Koszęcinie	skala rysunku <b>1:1 000</b>

Załącznik nr 2 do uchwały  
Rady Gminy Koszęcin  
nr 348/XXXIII/2021  
z dnia 6 kwietnia 2021 r.

**Rozstrzygnięcie**  
**o sposobie rozpatrzenia nieuwzględnionych uwag wniesionych do projektu miejscowego planu zagospodarowania przestrzennego obszaru położonego w końcowym rejonie ulicy Dąbrówki w Koszęcinie**

Zgodnie z art. 20 ust. 1 ustawy z dnia 27 marca 2003 r. o planowaniu i zagospodarowaniu przestrzennym (j.t. Dz. U. z 2020 r. poz. 293 ze zm.) Rada Gminy Koszęcin po zapoznaniu się z nieuwzględnionymi uwagami, wniesionymi podczas wyłożenia do publicznego wglądu projektu planu miejscowego w dniach od 13 listopada 2020 r. do 14 grudnia 2020 r. (termin składania uwag do dnia 28 grudnia 2020 r.) rozstrzyga w następujący sposób:

§ 1. *Nie uwzględnia w całości uwagi złożonej w dniu 08.12.2020 r. przez wnioskodawcę [...]\*, o treści: Przedmiotowy obszar zaprojektować w sposób zbieżny z planem z 2008 roku. Nie projektować drogi rozdzielającej tereny (2KD-D) a od torowiska PKP zaprojektować tereny RO. Dojazd do terenów wyłącznie od istniejącej drogi powiatowej ul. Dąbrówki.*

Uzasadnienie sposobu rozpatrzenia:

Uwaga nieuwzględniona. Na terenie objętym uwagą nie obowiązuje miejscowy plan zagospodarowania przestrzennego. Nie zaleca się likwidacji drogi (2KD-D) która została zaprojektowana w celu obsługi terenów przeznaczonych pod zabudowę. Brak również możliwości uwzględnienia w części dotyczącej zaprojektowania terenów RO – przeznaczenie niezgodne ze studium uwarunkowań i kierunków zagospodarowania gminy Koszęcin - na danym terenie w części dopuszcza się tereny zabudowy mieszkaniowej jednorodzinnej mieszkaniowej, a w części tereny zieleni nieurządzonej (łąkowej, łąk itp.), które nie dopuszczają swoim przeznaczeniem terenów pod zabudowę ogrodniczą – ogrodnictwa, sady, szkółki drzew z dopuszczeniem zabudowy mieszkaniowej ściśle związanej z w/w działalnością.

§ 2. *Nie uwzględnia w całości uwagi złożonej w dniu 08.12.2020 r. przez wnioskodawcę [...]\*, o treści: Przedmiotowy obszar zaprojektować w sposób zbieżny z planem z 2008 roku. Nie projektować drogi rozdzielającej tereny (2KD-D) a od torowiska PKP zaprojektować tereny RO. Dojazd do terenów wyłącznie od istniejącej drogi powiatowej ul. Dąbrówki*

Uzasadnienie sposobu rozpatrzenia:

Uwaga nieuwzględniona. Na terenie objętym uwagą nie obowiązuje miejscowy plan zagospodarowania przestrzennego. Nie zaleca się likwidacji drogi (2KD-D) która została zaprojektowana w celu obsługi terenów przeznaczonych pod zabudowę. Brak także możliwości uwzględnienia w części dotyczącej zaprojektowania terenów RO – przeznaczenie niezgodne ze studium uwarunkowań i kierunków zagospodarowania gminy Koszęcin - na danym terenie w części dopuszcza się tereny zabudowy mieszkaniowej jednorodzinnej mieszkaniowej, a w części tereny zieleni nieurządzonej (łąkowej, łąk itp.),

które nie dopuszczają swoim przeznaczeniem terenów pod zabudowę ogrodniczą – ogrodnictwa, sady, szkółki drzew z dopuszczeniem zabudowy mieszkaniowej ściśle związanej z w/w działalnością.

*\* Wyłączenie jawności w zakresie danych osobowych na podstawie rozporządzenia Parlamentu Europejskiego i Rady (UE) 2016/679 z dnia 27 kwietnia 2016 r. w sprawie ochrony osób fizycznych w związku z przetwarzaniem danych osobowych i w sprawie swobodnego przepływu takich danych oraz uchylenia dyrektywy 95/46/WE (ogólne rozporządzenie o ochronie danych) (Dz. Urz. UE L 119 z 04.05.2016, str. 1)*

Załącznik nr 3 do uchwały  
Rady Gminy Koszęcin  
nr 348/XXXIII/2021  
z dnia 6 kwietnia 2021 r.

**Rozstrzygnięcie**  
**o sposobie realizacji zapisanych w planie inwestycji z zakresu infrastruktury technicznej, które należą do zadań własnych gminy, oraz zasadach ich finansowania, zgodnie z przepisami o finansach publicznych**

Zgodnie z art. 20 ust. 1 ustawy z dnia 27 marca 2003 r. o planowaniu i zagospodarowaniu przestrzennym (j.t. Dz. U. z 2020 r., poz. 293 ze zm.) Rada Gminy Koszęcin stwierdza, że:

1. Na obszarze objętym miejscowym planem zagospodarowania przestrzennego przewiduje się następujące inwestycje z zakresu infrastruktury technicznej, komunikacji i inżynierii, które należą do zadań własnych gminy:
  - a) modernizacja ulic istniejących,
  - b) modernizacja istniejących sieci inżynierii,
  - c) budowa nowo wydzielonych ulic.
2. Nie określa się harmonogramu realizacji wymienionej inwestycji.
3. Inwestycje z zakresu infrastruktury technicznej będą finansowane z budżetu gminy, w tym ze środków pozyskiwanych z funduszy Unii Europejskiej, a także ze środków zewnętrznych.

Załącznik Nr 4 do uchwały Nr 348/XXXIII/2021

Rady Gminy Koszęcin

z dnia 6 kwietnia 2021 r.

Zalacznik4.gml

**Dane przestrzenne o obiekcie**

**Rada Gminy Koszęcin na podstawie art. 67a ust. 3 i 5, ustawy z dnia 27 marca 2003 r. o planowaniu i zagospodarowaniu przestrzennym (t.j. Dz. U. z 2020 r. poz. 293 ze zm.) przygotowała dane przestrzenne dla planu, które stanowią załącznik w postaci cyfrowej do uchwały**