
SPIS TREŚCI

I.	CEL.....	4
I.I.	Przesłanki formalno – prawne.....	4
I.II.	Zakres opracowania.....	4
II.	ZARYS DZIEJÓW GMINY GODÓW.....	13
II.I.	Historia gminy Godów.....	13
II.II.	Sołectwa.....	34
II.II.I.	<i>GODÓW</i>	34
II.II.II.	<i>GOŁKOWICE Z ŻABKOWEM</i>	39
II.II.III.	<i>KROSTOSZOWICE</i>	43
II.II.IV.	<i>ŁAZISKA</i>	46
II.II.V.	<i>PODBUCZE</i>	50
II.II.VI.	<i>SKRBEŃSKO</i>	52
II.II.VII.	<i>SKRZYSZÓW</i>	54
III.	GODÓW – KSZTAŁTOWANIE SIĘ UKŁADU PRZESTRZENNEGO. .	58
IV.	STRUKTURA PRZESTRZENNA OBSZARU GODOWA.....	63
IV.I.	Położenie geograficzne.....	63
V.	ZABUDOWA ZABYTEKOWA – FORMA OPRACOWANIA.....	65
VI.	TYOLOGIA ZABUDOWY NA TERENIE GMINY GODÓW.....	74
VI.I.	Obiekty kubaturowe.....	74
VI.I.I.	<i>OBIEKTY SAKRALNE</i>	76
VI.I.II.	<i>DWÓR W GODOWIE, UL. 1 MAJA 55</i>	77
VI.I.III.	<i>ZABUDOWA FOLWARCZNA I BUDYNKI GOSPODARCZE</i>	77
VI.I.IV.	<i>OBIEKTY PRZEMYSŁOWE</i>	77
VI.I.V.	<i>BUDYNKI UŻYTECZNOŚCI PUBLICZNEJ (SZKOŁY, URZĄD CELNY, BUDYNEK WOJSK OCHRONY POGRANICZA)</i>	77
VI.I.VI.	<i>BUDYNKI MIESZKALNE, JEDNORODZINE O CHARAKTERZE WIEJSKIM, JEDNOKONDYGNACJOWE, TYNKOWANE, NAKRYTE DACHAMI DWUSPADOWYMI</i>	78
VI.I.VII.	<i>BUDYNKI MIESZKALNE, JEDNORODZINE O CHARAKTERZE WIEJSKIM Z FACJATKĄ, JEDNOKONDYGNACJOWE, TYNKOWANE, NAKRYTE DACHAMI DWUSPADOWYMI</i>	79
VI.I.VIII.	<i>BUDYNKI KILKURODZINNE</i>	80
VI.I.IX.	<i>CMENTARZE (PARAFIALNE)</i>	80
VI.II.	Zabytki Małej Architektury.....	81
VI.II.I.	<i>TYP I. KAPLICZKI I KAPLICE ARCHITEKTONICZNE, MUROWANE, KUBATUROWE</i>	81
VI.II.II.	<i>TYP. II. KAPLICZKI SŁUPOWE, MUROWANE.</i>	81

<i>VI.II.III.TYP III. KRZYŻE POKUTNE.....</i>	<i>81</i>
<i>VI.II.IV.TYP IV. KRZYŻE KAMIENNE KAPLICZKOWE Z FIGURĄ CHRYSZTUSA I MATKI BOŻEJ BOLESNEJ (W NISZY).....</i>	<i>82</i>
<i>VI.II.V.TYP V. KRZYŻE KAMIENNE KAPLICZKOWE Z FIGURĄ CHRYSZTUSA.....</i>	<i>82</i>
<i>VI.II.VI.TYP VI. KRZYŻE DREWNIANE Z PASYJKĄ.....</i>	<i>83</i>
<i>VI.II.VII.TYP VII. FIGURY KAMIENNE NA COKOLE.....</i>	<i>83</i>
VII. ZIELEŃ ZABYTKOWA NA TERENIE GODOWA.....	85
VII.I. godów – Park Dworski, ul. 1 maja 45.....	85
VII.II. Gołkowice – cmentarz przykościelny, ul. 1 maja 35.....	89
VII.III. Gołkowice – kapliczka, ul. 1 maja 258.....	92
VII.IV. Gołkowice – Krzyż przydrożny, ul. 1 maja / borowicka 1.....	94
VII.V. Gołkowice – kapliczka, ul. 1 maja / jana III sobieskiego.....	96
VII.VI. Gołkowice – cmentarz przykościelny, ul. Cmentarna 10.....	98
VII.VII. Gołkowice – cmentarz parafialny, ul. Cmentarna.....	102
VIII. Łaziska – cmentarz przykościelny, ul. Powstańców śląskich 124.....	104
IX. GENERALNE WYTYCZNE KONSERWATORSKIE.....	110
IX.I. Cele Programu Ochrony Zabytków na terenie gminy Godów.....	110
IX.II. Dominanty przestrzenne.....	113
<i>IX.II.I.HISTORYCZNE – POZYTYWNE.....</i>	<i>113</i>
IX.III. Generalne wytyczne urbanistyczne.....	113
IX.IV. Generalne wytyczne architektoniczne.....	113
IX.V. Szczegółowe postulaty konserwatorskie.....	115
IX.VI. Generalne wytyczne dla terenów zieleni zabytkowej.....	118
X. WYKAZ OBIEKTÓW.....	119
X.I. Zabytkowe obiekty kubaturowe.....	119
X.II. Zabytkowe obiekty Małej Architektury.....	121
XI. PROGRAM OCHRONY ZABYTKÓW A ZAMIERZENIA GMINY – WYTYCZNE DO REALIZACJI.....	125
XI.I. WYTYCZNE DO ZAŁOŻEŃ PROGRAMOWYCH GMINY (NA PODSTAWIE OPRACOWANEGO „PROGRAMU OPIEKI NAD ZABYTKAMI NA TERENIE GMINY GODÓW NA LATA 2010-2014”).....	125

XI.II.	Główne cele polityki gminnej związane z ochroną zabytków.....	126
XII.	ARCHEOLOGIA.....	127
XIII.	SPISY.....	128
XIII.I.	Spis rysunków.....	128
XIII.II.	Spis tabel.....	129
XIV.	LITERATURA.....	130

I. CEL

I.I. PRZESŁANKI FORMALNO – PRAWNE.

PROGRAM OPIEKI NAD ZABYTKAMI NA TERENIE GMINY GODÓW NA LATA 2010-2014 jest dokumentem prawa miejscowego.

Powstanie i sporządzanie niniejszego dokumentu wynika z zapisów artykułów 16, 18, 21 – 22 oraz 84 – 88 ustawy z dnia 23 lipca 2003 r. o ochronie zabytków i opiece nad zabytkami (Dz.U. Nr 163, poz. 1568, z późniejszymi zmianami Dz.U. z 2009 r. Nr 97, poz. 804), które dot.: zagadnień ochrony zabytków na obszarach jednostek samorządu terytorialnego, powiatów oraz województw, zwanej dalej ustawą o zabytkach.

Jak stanowi ustawa o zabytkach zapisy programu będą podstawowym narzędziem dla władz miasta w realizacji przedsięwzięć wynikających z zapisów prawa, zapewnienia niezbędnych środków do realizacji programu w latach 2010-2014. Po okresie jego obowiązywania będą przedstawione oceny stopnia jego realizacji tak, aby można dokonać jego weryfikacji celem kontynuacji.

I.II. ZAKRES OPRACOWANIA.

Program obejmuje obszar gminy Godów w granicach obowiązujących od 1999 roku.

Podstawą dla sporządzenia niniejszego programu było opracowanie – zgodnie z zapisem art. 21 w/w ustawy – ewidencji obiektów zabytkowych na obszarze administracyjnym gminy Godów.

Art. 21. Ewidencja zabytków jest podstawą dla sporządzania programów opieki nad zabytkami przez województwa, powiaty i gminy.

Zasady jej sporządzania określono w rozporządzeniu Ministra Kultury z dnia 14 maja 2004 r. w sprawie prowadzenia rejestru zabytków, krajowej, wojewódzkiej i gminnej ewidencji zabytków oraz krajowego wykazu zabytków

skradzionych lub wywiezionych za granicę niezgodnie z prawem (Dz.U.04.124.1305), a w szczególności §§ 8, 12, 15.

Biorąc pod uwagę cele zawarte w zapisie art. 87 pkt. 2. 1-7 ustawy o zabytkach: Programy, o których mowa w ust. 1, mają na celu, w szczególności:

- 1) włączenie problemów ochrony zabytków do systemu zadań strategicznych, wynikających z koncepcji przestrzennego zagospodarowania kraju;
- 2) uwzględnianie uwarunkowań ochrony zabytków, w tym krajobrazu kulturowego i dziedzictwa archeologicznego, łącznie z uwarunkowaniami ochrony przyrody i równowagi ekologicznej;
- 3) zahamowanie procesów degradacji zabytków i doprowadzenie do poprawy stanu ich zachowania;
- 4) wyeksponowanie poszczególnych zabytków oraz walorów krajobrazu kulturowego;
- 5) podejmowanie działań zwiększających atrakcyjność zabytków dla potrzeb społecznych, turystycznych i edukacyjnych oraz wspieranie inicjatyw sprzyjających wzrostowi środków finansowych na opiekę nad zabytkami;
- 6) określenie warunków współpracy z właścicielami zabytków, eliminujących sytuacje konfliktowe związane z wykorzystaniem tych zabytków;
- 7) podejmowanie przedsięwzięć umożliwiających tworzenie miejsc pracy związanych z opieką nad zabytkami.

Opracowano zweryfikowany katalog – ewidencję budynków oraz obiektów małej architektury powstałych do początku lat 60-tych XX wieku. Ewidencja ta, w której zamieszczono informacje o statusie własnościowym każdego z obiektów winna umożliwić określenie form współpracy i relacji między właścicielami a gminą, czy też przedstawicielami administracji państwowej w kwestii zasad prowadzenia wspólnych działań i odpowiedzialności w zakresie

ochrony zabytków. Przy jej sporządzaniu kierowano się także zapisem art. 6 ustawy o ochronie zabytków:

I. Ochronie i opiece podlegają, bez względu na stan zachowania:

1) zabytki nieruchome będące w szczególności:

- krajobrazami kulturowymi,
- układami urbanistycznymi, ruralistycznymi i zespołami budowli,
- dziełami architektury i budownictwa,
- dziełami budownictwa obronnego,
- obiektami techniki, (m. in. kopalniami, hutami, elektrowniami i innymi zakładami przemysłowymi),
- cmentarzami,
- parkami, ogrodami i innymi formami projektowanej zieleni,
- miejscami upamiętniającymi wydarzenia historyczne bądź działalność wybitnych osobistości lub instytucji;

2) zabytki ruchome będące w szczególności:

- dziełami sztuk plastycznych, rzemiosła artystycznego i sztuki użytkowej,
- kolekcjami stanowiącymi zbiory przedmiotów zgromadzonych i uporządkowanych według koncepcji osób, które tworzyły te kolekcje,
- numizmatami oraz pamiątkami historycznymi, a zwłaszcza militariami, sztandarami, pieczęciami, odznakami, medalami i orderami,
- wytworami techniki, a zwłaszcza urządzeniami, środkami transportu oraz maszynami i narzędziami świadczącymi o kulturze materialnej, charakterystycznymi dla dawnych i nowych form gospodarki, dokumentującymi poziom nauki i rozwoju cywilizacyjnego,
- materiałami bibliotecznymi, o których mowa w art. 5 ustawy z dnia 27 czerwca 1997 r. o bibliotekach (Dz.U. Nr 85, poz. 539, z 1998 r. Nr 106, poz. 668, z 2001 r. Nr 129, poz. 1440 oraz z 2002 r. Nr 113, poz. 984),
- instrumentami muzycznymi,

- wytworami sztuki ludowej i rękodzieła oraz innymi obiektami etnograficznymi,
- przedmiotami upamiętniającymi wydarzenia historyczne bądź działalność wybitnych osobistości lub instytucji;

3) zabytki archeologiczne będące, w szczególności:

- pozostałościami terenowymi pradziejowego i historycznego osadnictwa,
- cmentarzyskami,
- kurhanami,
- relikdami działalności gospodarczej, religijnej i artystycznej.

II. Ochronie mogą podlegać nazwy geograficzne, historyczne lub tradycyjne nazwy obiektu budowlanego, placu, ulicy lub jednostki osadniczej, w których określono typy obiektów podlegające ochronie i opiece z mocy ustawy.

Opracowanie niniejsze nie ma charakteru studium czy też analizy struktury urbanistycznej i architektonicznej gminy Godów. Jednym z jego zasadniczych celów jest istotne zmniejszenie zagrożeń dla substancji zabytkowej i docelowe doprowadzenie do ich likwidacji (np. brak wystarczających informacji co do przedmiotu ochrony i jego identyfikacji, sukcesywne podniesienie skuteczności funkcjonowania prawa, zagrożenia społeczno – ekonomiczne /wykorzystanie programów integracyjnych wynikających z przynależności do Unii Europejskiej/, harmonijne powiązanie wymogów ochrony środowiska z zagadnieniem szerokiej dostępności obiektów zabytkowych dla turystyki).

Na podstawie ponownie dokonanej inwentaryzacji substancji i prospekcji terenu skoncentrowano się na sporządzeniu wytycznych konserwatorskich zarówno w odniesieniu do układu przestrzennego całego miasta, jak i syntetycznych względem ogółu obiektów. Celem ich jest:

- ochrona zabytkowych układów przestrzennych,

- prowadzenie “polityki” remontowo - konserwatorskiej z możliwością etapowania prac,
- kształtowanie wizerunku plastyczno - estetycznego w oparciu o przesłanki konserwatorskie historycznej zabudowy miasta,
- stworzenie jednorodnej dokumentacji dla wytypowanych budynków w obszarze opracowania,
- określenie stanu zachowania układu przestrzennego miasta i jego wartości zabytkowej,
- sformułowanie generalnych wytycznych konserwatorskich obejmujących problematykę ochrony dziedzictwa kulturowego na obszarze miasta,
- wytypowanie obiektów o największej wartości i najbardziej zagrożonych do przyszłego procesu remontowo – konserwatorskiego
- wskazanie na obiekty, które z uwagi na swe wartości i znaczenie winny być chronione według zasad ustawy z dnia 23 lipca 2003 r. o ochronie zabytków i opiece nad zabytkami, jak i tych, które należy wyłączyć spod wcześniej określonych rygorów.

Ustawa z dnia 23 lipca 2003 r. o ochronie zabytków i opiece nad zabytkami, szczególnie precyzuje pojęcie każdego z typów zabytku w zapisie art. 3 cytowanej ustawy:

Art. 3.

Użyte w ustawie określenia oznaczają:

1. **zabytek** - nieruchomość lub rzecz ruchomą, ich części lub zespoły, będące dziełem człowieka lub związane z jego działalnością i stanowiące świadectwo minionej epoki bądź zdarzenia, których zachowanie leży w interesie społecznym ze względu na posiadaną wartość historyczną, artystyczną lub naukową;
2. **zabytek nieruchomy** - nieruchomość, jej część lub zespół nieruchomości, o których mowa w pkt 1;

3. **zabytek ruchomy** - rzecz ruchomą, jej część lub zespół rzeczy ruchomych, o których mowa w pkt 1;
4. **zabytek archeologiczny** - zabytek nieruchomy, będący powierzchnią, podziemną lub podwodną pozostałością egzystencji i działalności człowieka, złożoną z nawarstwień kulturowych i znajdujących się w nich wytworów bądź ich śladów albo zabytek ruchomy, będący tym wytworem;
5. **instytucja kultury wyspecjalizowana w opiece nad zabytkami** – instytucję kultury w rozumieniu przepisów o organizowaniu i prowadzeniu działalności kulturalnej, której celem statutowym jest sprawowanie opieki nad zabytkami;
6. **prace konserwatorskie** - działania mające na celu zabezpieczenie i utwale-
nie substancji zabytku, zahamowanie procesów jego destrukcji oraz dokumento-
wanie tych działań;
7. **prace restauratorskie** - działania mające na celu wyeksponowanie wartości
artystycznych i estetycznych zabytku, w tym, jeżeli istnieje taka potrzeba, uzu-
pełnienie lub odtworzenie jego części, oraz dokumentowanie tych działań;
8. **roboty budowlane** - roboty budowlane w rozumieniu przepisów prawa bu-
dowlanego, podejmowane przy zabytku lub w otoczeniu zabytku;
9. **badania konserwatorskie** - działania mające na celu rozpoznanie historii
i funkcji zabytku, ustalenie użytych do jego wykonania materiałów i zastosowa-
nych technologii, określenie stanu zachowania tego zabytku oraz opracowanie
diagnozy, projektu i programu prac konserwatorskich, a jeżeli istnieje taka po-
trzeba, również programu prac restauratorskich;
10. **badania architektoniczne** - działania ingerujące w substancję zabytku, ma-
jące na celu rozpoznanie i udokumentowanie pierwotnej formy obiektu budow-
lanego oraz ustalenie zakresu jego kolejnych przekształceń;
11. **badania archeologiczne** - działania mające na celu odkrycie, rozpoznanie,
udokumentowanie i zabezpieczenie zabytku archeologicznego;
12. **historyczny układ urbanistyczny lub ruralistyczny** – przestrzenne założe-
nie miejskie lub wiejskie, zawierające zespoły budowlane, pojedyncze budynki

i formy zaprojektowanej zieleni, rozmieszczone w układzie historycznych podziałów własnościowych i funkcjonalnych, w tym ulic lub sieci dróg;

13. **historyczny zespół budowlany** - powiązaną przestrzennie grupę budynków wyodrębnioną ze względu na formę architektoniczną, styl, zastosowane materiały, funkcję, czas powstania lub związek z wydarzeniami historycznymi;

14. **krajobraz kulturowy** - przestrzeń historycznie ukształtowaną w wyniku działalności człowieka, zawierającą wytwory cywilizacji oraz elementy przyrodnicze;

15. **otoczenie** - teren wokół lub przy zabytku wyznaczony w decyzji o wpisie tego terenu do rejestru zabytków, w celu ochrony wartości widokowych zabytku oraz jego ochrony przed szkodliwym oddziaływaniem czynników zewnętrznych.

Celem niniejszego opracowania jest także powiązanie dotychczas stosowanych w opracowaniach planistycznych pojęć stref ochrony konserwatorskiej i sposobu ich rozumowania z wprowadzonymi w aktualnych uwarunkowaniach ustawowych pojęciami w zapisie cytowanego powyżej art. 3.

W aspekcie tego artykułu ustawy o zabytkach należy także wyjaśnić zagadnienie stosowanego w opracowaniu określenia „objąć ochroną prawną”. Jest to kryterium ogólne odnoszące się do obiektów posiadających wartość zabytkową.

Obecna ustawa o zabytkach różnicuje zakres ochrony każdego z obiektów i hierarchizuje go. Stanowi o tym art. 7 o następującym brzmieniu:

Formami ochrony zabytków są:

- 1) wpis do rejestru zabytków;
- 2) uznanie za pomnik historii;
- 3) utworzenie parku kulturowego;
- 4) ustalenia ochrony w miejscowym planie zagospodarowania przestrzennego (według Gminnej Ewidencji Zabytków).

Wszystkie zatem obiekty wymienione w niniejszym opracowaniu, jako posiadające wartość zabytkową są objęte ochroną według standardu ustanowionego w punkcie 4 tego artykułu. Z tego też powodu należy opracować do nich szczegółowe karty ewidencyjne według zasad ustanowionych Rozporządzeniem Ministra Kultury z dnia 14 maja 2004 r. w sprawie gminnej ewidencji zabytków. Część obiektów ze względu na stan techniczny kwalifikuje się do rozbiórki. Wskazane jest wykonanie dokumentacji zachowawczej w formie białych kart ewidencyjnych dla tych obiektów.

Szczególną formą ochrony jest wpis do rejestru zabytków typu „A” (zabytki nieruchome) lub „B” (zabytki ruchome) województwa śląskiego. Wpis winien obejmować obiekty o najwyższych walorach.

Obiekty wpisane do rejestru zabytków „A” województwa śląskiego na terenie Godowa:

LOKALIZACJA	ADRES OBIEKTU	OBIEKT	DANE O OBIEK CIE	NUMER I DATA WPISU	ZAKRES OCHRONY	UWAGI
GÓLKO WICE	Ul. 1 Maja	Kościół p.w. św. Anny	neogotycki z 1878 roku, drewniany	A/764/6 6 30.12.196 6	Granice ochrony rozciągają się na całość obiektu w ramach ogrodzenia i obejmują również wyposażenie wnętrza	Kościół jest drugą świątynią katolicką w miejscowości
GÓLKO WICE	ul. Powstańców w 11	Stanowisko archeologiczne - gródek średniowieczny typu stożkowatego	średnio wieczne	C/1170/7 0 29.12.197 0		
GÓLKO WICE	w południowo-wschodniej części wsi, na południe od szosy, na polach uprawnych	Stanowisko archeologiczne - kopiec - grodzisko	średnio wieczne	C/1169/7 0 29.12.197 0		

PROGRAM OPIEKI NAD ZABYTKAMI NA TERENIE GMINY GODÓW
– GMINNA EWIDENCJA ZABYTKÓW NA LATA 2010-2014

ŁAZISK A	Ul. Powstańców w 124	Kościół parafialny (daw- niej filialny) p.w. Wszystkich Świętych	Gotycki , 1467, 1507 (wieża), drewnia- ny	A/732/6 6 5.08.1966	Granice ochrony rozciągają się na całość obiektu w ramach ogrodzenia i obejmują również wyposażenie wnętrza	
SKRZY- SZÓW	Ul. 1 Maja 120	Kapliczka przydrożna p.w. św. Jana Nepomucena	z XIX w, muruwa- na tynkowa na, z wieżycz- ką i latarnią	A/764/6 6 30.12.196 6	Granice ochrony obejmują obiekt i najbliższe otoczenie	

Tabela 1: Obiekty wpisane do rejestru zabytków "A" woj. śląskiego na terenie Godowa.

Ponadto do rejestru zabytków ruchomych wpisane są pojedyncze obiekty ru-
chome, stanowiące elementy wyposażenia kościołów parafialnych w Łaziskach,
w Gołkowicach i w Skrzyszowie (nr rej. B 220/72, B 221/72, B 222/72, B
223/72, B 22/72)

II. ZARYS DZIEJÓW GMINY GODÓW

II.I. HISTORIA GMINY GODÓW.

Historia obszaru wchodzącego w skład dzisiejszej gminy Godów, dawniej kilku odrębnych wsi i kolonii, stanowiących od czasów pruskich do 1945 roku samodzielne jednostki administracyjne w podziale terytorialnym (gminy), nie była dotąd przedmiotem odrębnego opracowania. Publikacji nie doczekało się najcenniejsze, choć po części nieaktualne z uwagi na stan badań opracowanie; Godów wieś i parafia, autorstwa L. Musioła i ks. F. Lipińskiego, które jak sama nazwa wskazuje traktuje o dziejach dawnej parafii godowskiej (Godowie, Gołkowicach, Łaziskach i Skrbeńsku). Publikacji nie doczekały się także prace magisterskie, poświęcone historii parafii i wsi (Gołkowic i Skrzyszowa). W rękopisach pozostają liczne kroniki, w tym cenna Kronika Sołectwa Skrzyszów, opracowana przez E. Tolarza. Istnieją też publikacje wydawane w Skrzyszowie (np. L. Piechaczka i E. Tolarza; Kartki z dziejów Skrzyszowa czy opracowania B. Oślizło poświęcone m.in. działalności kulturalnej, dziejom sportu oraz historii straży pożarnej) oraz opracowanie H. Borcka (Godów 1294-1994). Zaletą powyższych wydawnictw jest wykorzystanie archiwaliów i opracowań miejscowej proweniencji (wspomnień, zapisków mieszkańców; kronik wsi, parafii, organizacji i stowarzyszeń).



Ilustracja 1: Archiwalna mapa gminy Godów z 1941 roku

Wiadomości dotyczące gminy Godów znajdujemy w aktach znajdujących się w archiwach, w szczególności państwowych (np. AP Wrocław – niezwykle cenne projekty urządzeń inżynierskich, mostów – z I połowy XIX wieku, będące w istocie pierwszymi przekazami ikonograficznymi; AP Racibórz – akta dotyczące budowy szkół czy likwidacji obszarów dworskich), a także na kartach wielu publikacji o różnym charakterze, począwszy od XVIII i XIX wieku - opisów topograficznych Śląska (np. Zimmermana, Triesta), poprzez księgi adresowe i schematyzmy gminne, kościelne, szkolne oraz dworów na Śląsku (z II połowy XIX – I połowy XX wieku), skończywszy na specjalistycznych opracowaniach z zakresu archeologii (np. E. M. Foltyn, J. Szydłowski, E. Foltyn), mediewistyki (B. Kloch, N. Mika, I. Panic), toponomastyki (H. Borek, W. Sienkiewicz), genealogii i heraldyki (J. Pilnaćek, R. Sękowski) czy historii sztuki (E. Chojecka, J. Gorzelik, P. Porwoł), które zawierają często najnowsze ustale-

nia i wyniki badań (z przełomu XX i XXI wieku), a które wykorzystano w niniejszym, krótkim opracowaniu. Warto w tym miejscu zwrócić uwagę na fakt, że w ostatnim czasie pracom konserwatorskim poddano kościół w Łaziskach, a pokłosiem dokonanych odkryć są liczne prace i wzmianki (artykuły, m.in. E. Caban, P. Porwoła).



Ilustracja 2: Archiwalna mapa

Słabe rozpoznanie archeologiczne i niedostateczne opracowanie oraz udostępnienie materiału archeologicznego z terenu dzisiejszej gminy (porównywalne z obszarem sąsiedniej gminy Gorzyce oraz bardziej rozpoznane niż terenu Jastrzębia Zdroju), mimo stosunkowo niewielkich antropogenicznych przeobrażeń w krajobrazie, sprawiają, że o przeszłości pradziejowej terenu można niewiele powiedzieć.

Obszar gminy Godów znalazł się w polu zainteresowania archeologów po przyłączeniu części Górnego Śląska do Polski w 1922 roku. Wtedy to na Górny Śląsk wyruszyły pierwsze wyprawy archeologów i studentów Uniwersytetu Ja-

Niewiele możemy także powiedzieć o przełomie I i II tysiąclecia. Tereny dzisiejszej gminy Godów znajdowały się w „obrębie” terytorium plemiennego Gołężyców, którzy w tym okresie dysponowali grodami (VII-IX wiek) na terenie dzisiejszej Lubomi oraz w Podoborze koło Karwiny. Z uwagi na bliskość rzeki Olzy można jedynie domniemywać o istnieniu ludzkich osad na obszarze dzisiejszej gminy u progu II tysiąclecia. Można również założyć, że teren obecnej gminy był penetrowany przez człowieka.



mapa katastralna Godowa (karta 2) z 1863 roku,
w skali 1:5000, z uaktualnieniami z lat 1911 i 1914

Ilustracja 4: Archiwalna mapa

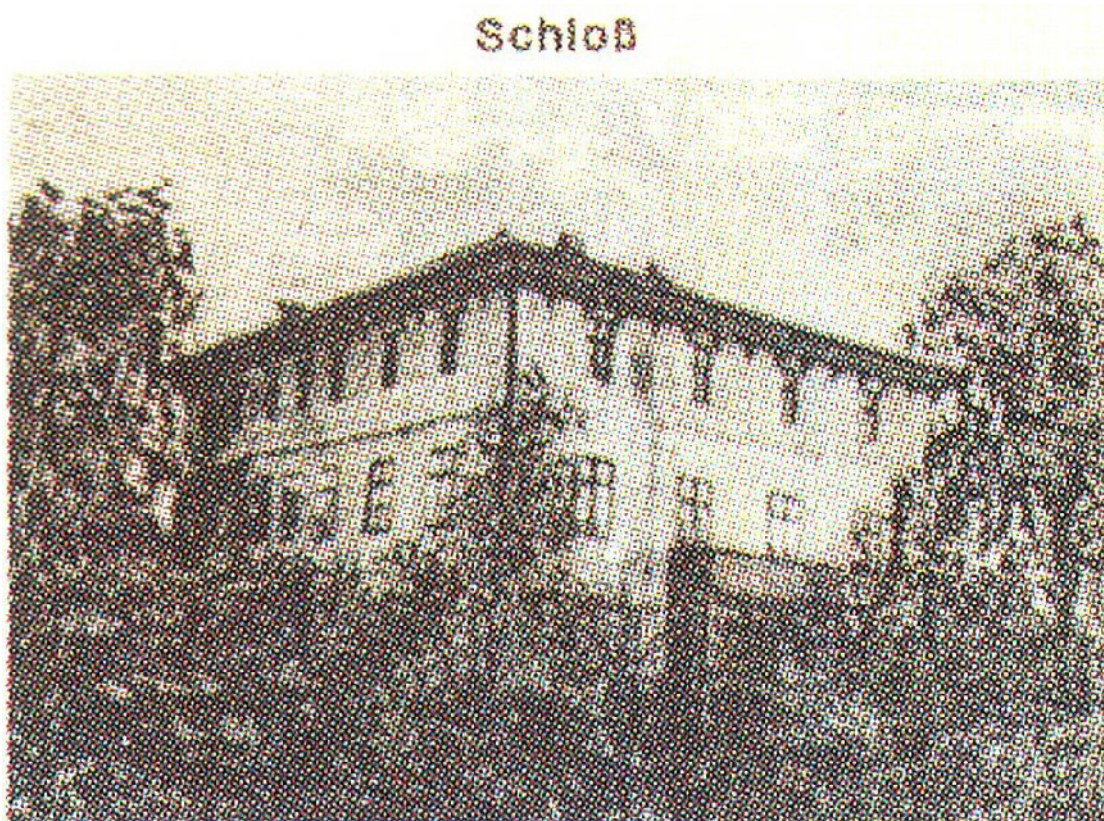
Sieć osadnicza dzisiejszej gminy, w swych zasadniczych zrębach, ukształtowała się jeszcze w okresie średniowiecza. Powstały wówczas (poza dwoma koloniami fryderycjańskimi) większe jednostki osadnicze (wsie), stanowiące dzisiejsze sołectwa, co świadczy o dobrych podwalinach trwałości tego osadnictwa.



Ilustracja 5: Godów na starej pocztówce

Jedną z najwcześniej poświadczonych osad na terenie całego księstwa (czy kasztelani) są Gołkowice, wzmiankowane już w 1223 roku. Gołkowice występują tu jako wieś świadcząca dziesięcinę dla rybnickich Norbertanek, a pojawiają się w źródłach przy okazji zamiany wsi świadczących dziesięcinę: odtąd miały ją świadczyć do pobliskiej Solcy, w zamian podrybnickich Książenic. Wspomniane Gołkowice pojawiają się w źródłach ponownie u schyłku XIII wieku, co może świadczyć o dużym znaczeniu osady w strukturach księstwa czy też kasztelanii. W 1278 roku książę Władysław nadał w Gołkowicach przywilej rycerzowi Stefanowi. Gołkowice stanowiły zapewne stanicę książęcą na trasie podróży księcia, a tym samym w ówczesnym rozumieniu tego pojęcia - stolicę księstwa, czyli miejsca, w którym przebywał aktualnie władca. W Goł-

kowicach istniała książęca rezydencja (stanica) w formie gródka otoczonego fosą. Znikomy stan rozpoznania i opracowania obiektu badanego przez archeologów w latach 1973-1974 uniemożliwia precyzyjne określenie jego funkcji. Początki osadnictwa na terenie miejscowości sięgają znacznie wcześniejszego okresu, na co wskazują wyniki badań archeologicznych. Trudno jednak wyopowiadać się na temat ciągłości tego osadnictwa.

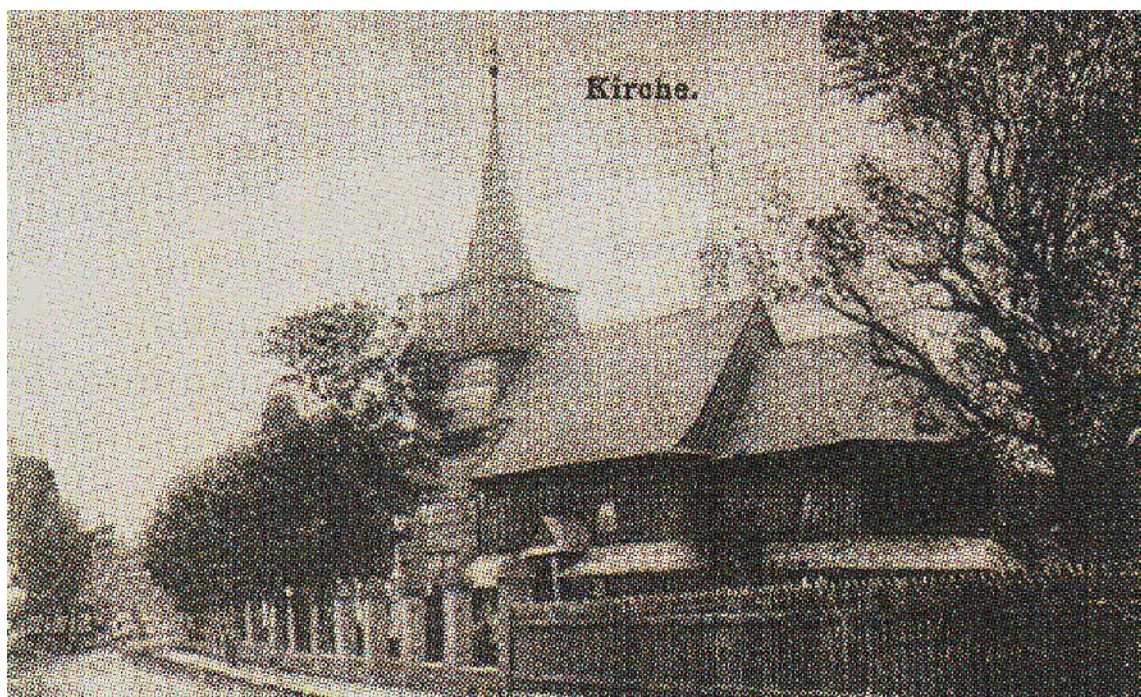


Ilustracja 6: Godów na starej pocztówce

Wsią o zamierzchłej proveniencji może być pobliski Skrzyszów. XVII-wieczna (domniemana) wzmianka zdaje się potwierdzać (jak podaje B. Kloch) jego wczesne istnienie (już w 1226 roku). Średniowieczny rodowód posiada także Godów, wzmiankowany około 1300 roku, a powstały prawdopodobnie w końcu XIII wieku. Średniowieczną, choć słabiej udokumentowaną metrykę posiadają też Łaziska oraz Krostoszowice. Dokładne poznanie procesów osadniczych uniemożliwiają pojedyncze wzmianki źródłowe oraz znikome rozpo-

znanie archeologiczne. O stanie rozpoznania procesów osadniczych świadczy fakt, że według miejscowej tradycji, poniżej tzw. Obrozka, między Łaziskami, Gorzyczkami i Wierzniowicami istniała, zanikła później osada, Zimnawoda, czy też Zimna Wódka, wspomniana przez badaczy jako osada o nieznannej lokalizacji - opuszczona przed 1528 rokiem. Dotychczas nie podjęto próby weryfikacji tej hipotezy.

W okresie średniowiecza ukształtowała się też sieć parafialna omawianego obszaru. Na przełomie XIII-XIV wieku powstały prawdopodobnie parafie w Skrzyszowie i Godowie (taką tezę wysuwają m.in. F. Maroń i B. Kloch). Do parafii w Godowie należały w różnych okresach: Gołkowice, Łaziska, Kąkolna i Zawada, a do Skrzyszowa – Krostoszowice. Powstał też w XIV wieku filialny kościół w Łaziskach, istniała kaplica zamkowa w Gołkowicach.



Ilustracja 7: Godów na starej pocztówce

Późne wzmianki o poszczególnych miejscowościach (Łaziska, Krostoszowice) nie potwierdzają ich późnego powstania, analogicznie w odniesieniu do kościołów i parafii (przykład Łazisk). Kształtowanie się wczesnej sieci osadni-

czej mogło mieć związek z położeniem terenów gminy w żyznej dolinie Olzy i jej niewielkimi dopływami oraz istnieniem ważnego traktu - szlaku handlowego, poświadczonego już w czasach średniowiecza, a stanowiącego zapewne także trasę podróży księcia z Raciborza do Cieszyna. Trakt posiadał lokalne, a w pewnych okresach czasu również i międzynarodowe znaczenie. Zwany był Wielidrogą (Wielką Drogą), Grosse Landstrasse lub Via Regia. Został uwidoczony m.in. w słynnym atlasie Polski Rizzi Zannoniego pochodzącego z końca XVIII wieku. Widoczne są tu odcinki biegu obok świątyń w Gorzycach, Łaziskach i Godowie. Na topograficznych mapach z lat 20. XIX wieku oznaczany jest jako droga na Frysztat. Szlak wiódł przez most nad Piotrówką. Istniała przy nim niezbędna infrastruktura (urząd celny, karczmy).

Obszar książęcej własności zmniejszył się w związku z licznymi nadaniami. Od początku XV wieku postępował proces rozpadu poszczególnych księstw. Z ich obszarów wyodrębniały się liczne majątki feudalne nadawane jako lenno (wolne mniejsze państwa stanowe) oraz zwykłe majątki sprzedawane szlachcie (mniejsze państwa stanowe). Na przełomie XV i XVI wieku wykształciło się na podwalinach dawnego terenu tzw. „dożywocia księżnej Konstancji” - wodziszławskie mniejsze państwo stanowe.



Ilustracja 8: Godów na starej pocztówce

W XV wieku własność rycerską stanowiły Godów, Krostoszowice, Skrzyszów (świadczą o tym wzmianki źródłowe), prawdopodobnie także Łaziska (przypuszcza się, że kościół fundował właściciel wsi). W I połowie XVI wieku ukształtowało się ostatecznie tzw. państwko wodzisławskie – stanowiące formę dużej własności feudalnej, które obejmowało Wodzisław oraz okoliczne wsie i folwarki. W jego obrębie znalazły się m.in. Godów, Gołkowice, Łaziska oraz Skrzyszów. Część wsi stanowiła własność, tzw. kameralną, panów stanowych z Wodzisławia (wówczas na miejscowym folwarku zarządzał dzierżawca, m.in. w Łaziskach i w Skrzyszowie). Pozostała część wsi to własność rycerska (tzw. alodialna), związana z panami stanowymi stosunkiem lennym rycerzy. Byli wśród nich m.in.: Godowscy, Foglarowie, Fragsteinowie, Rostkowie – Godów, Liszkowie, Oderscy - Łaziska, Skrzyszowscy - Skrzyszów. Wraz z rozwojem gospodarki folwarczej powstawały okoliczne duże majątki ziemskie (dwory-folwarki), stanowiące własność rycerską. Ich właściciele bardzo często zmieniali się. W XVI wieku A. Oderski zbudował swój dwór i folwark w Łaziskach, a w I połowie XVII wieku swoje folwarki pobudowali w Godowie na działkach trzech Foglarowie. W podobny sposób powstał folwark Jaroszyn w pobliżu tzw.

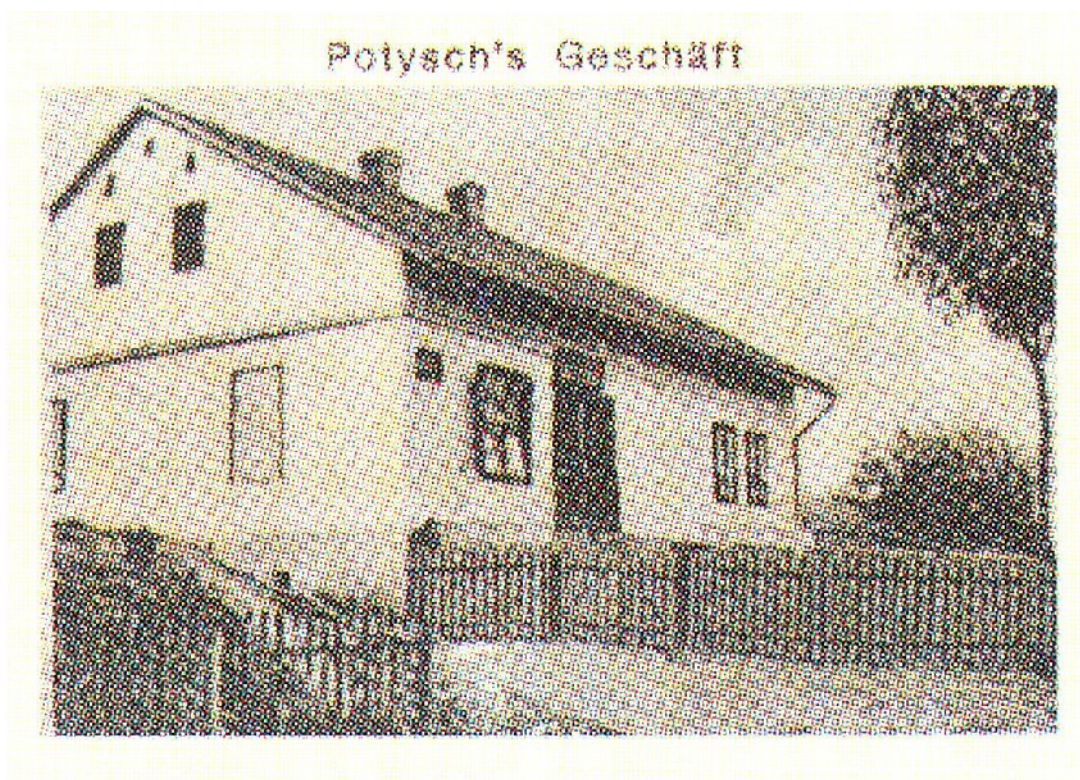
Borowicy. Podstawowymi formami produkcji folwarków była uprawa (od XVIII wieku także ziemniaków) oraz hodowla, w tym szlachetnych gatunków owiec. Nie rozwinęły się na ich terenie formy wczesnoprzemysłowe (np. kuźnie), czy przemysłowe (np. kopalnie i huty). Właściciele wsi byli m. in. kolatorami kościołów, mecenasami sztuki. Takimi fundacjami rycerskimi były m.in. W XV wieku kościół w Łaziskach (prawdopodobnie), w XVI wieku kościół w Skrzyszowie i renesansowy ołtarz św. Wawrzyńca z 1600 roku. Dopiero w XIX wieku „mecenasami” sztuki stali się bogatsi chłopcy (fundujący tzw. Boże Męki lub kościół w Gołkowicach).



Ilustracja 9: Godów na starej pocztówce

Najstarsze zabudowania folwarczne (dworskie): mieszkalne i gospodarcze, były zapewne zabudowaniami drewnianymi. W późniejszym okresie po-

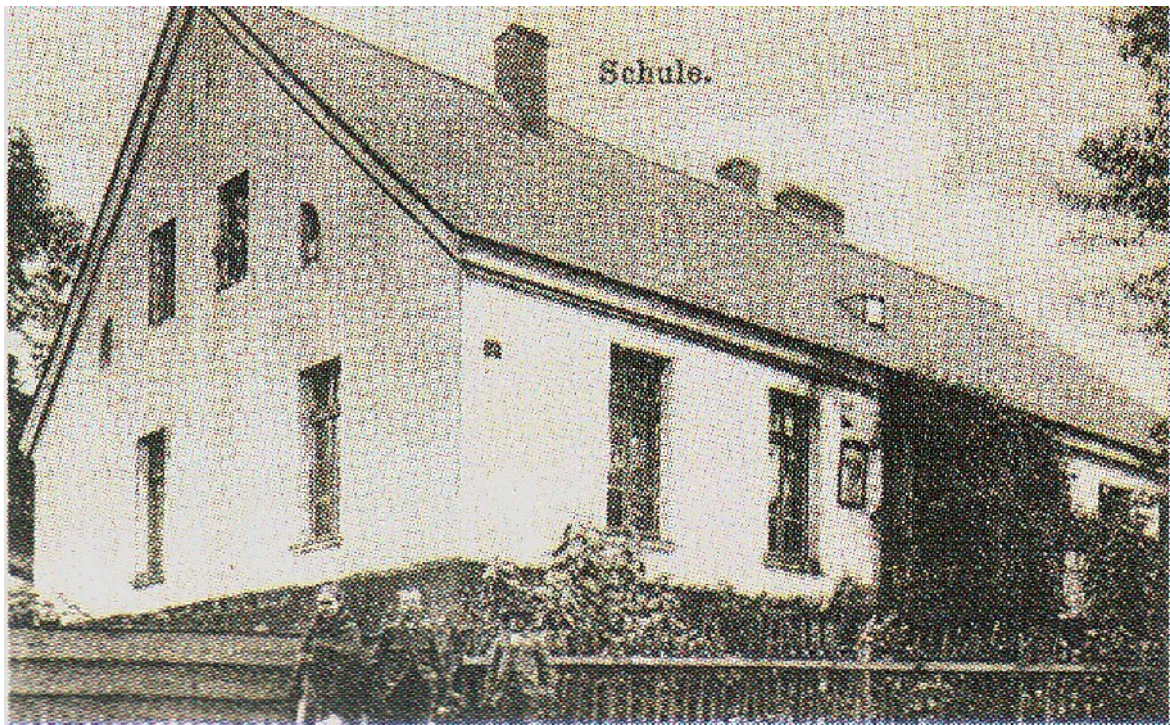
wstały zabudowania murowane, w tym dwory, często o dużych kubaturach, w Godowie (zachowany), Łaziskach i Gołkowicach. Najokazalszym był zamek w Gołkowicach, który funkcjonował do II połowy XX wieku i znany jest z przekazów ikonograficznych. Zabudowania dworskie zamykano zwykle w czworobok, a stanowiły je budynki mieszkalne. Istniały dwory – zwane zomkami, o funkcjach rezydencjonalno-administracyjnych oraz ustępujące im standardem, budynki zajmowane przez służbę i pracowników najemnych, często sezonowych), wreszcie stajnie, obory, chlewy, kuźnie i masztalnie. Dla przykładu w latach 80. XIX wieku w dworze godowskim trzymano: 21 koni, 87 sztuk bydła, 56 krów i 50 świń. W tym samym czasie w sąsiednim dworze w Łaziskach hodowano ponadto 730 owiec. W świetle danych liczący 523 ha dwór w Łaziskach obejmował 365 ha pól uprawnych, 40 ha łąk, 22 ha pastwisk oraz 70 ha lasu.



Ilustracja 10: Godów na starej pocztówce

U schyłku XIX wieku (dane z połowy lat 80.) na omawianym terenie istniało kilka majątków ziemskich, tzw. dóbr rycerskich: Godów (304 ha), Gołkowice (487 ha), Łaziska (523 ha), Skrzyszów (468 ha). W Godowie działała należąca do dworu cegielnia. W następnych latach obszar dworów uległ znacznemu zmniejszeniu. W 1922 roku poszczególne dwory liczyły: Godów z folwarkiem Zamoście – 319 ha, Gołkowice – 200 ha, Łaziska – 525 ha, Skrzyszów – 321 ha. W tym czasie (przełom XIX – XX wieku) podstawą formą produkcji była nadal produkcja rolna (uprawa i hodowla).

Do lat 20. XX wieku mieszkająca na terenie majątku ziemskiego ludność (zwykle służba dworska, pracownicy najemni i ich rodziny) pozostawała w zależności ekonomicznej oraz policyjnej od właściciela majątku, ponieważ majątek stanowił tzw. obszar dworski, czyli jednostkę administracyjną (odrębną od gminy wiejskiej), pozbawioną samorządu. Na przedmiotowym terenie istniały obszary dworskie: Godów, Gołkowice, Łaziska oraz Skrzyszów. W latach 20. XX wieku wcielono je do pobliskich gmin.



Ilustracja 11: Godów na starej pocztówce

Tereny dzisiejszej gminy Godów stanowiły pierwotnie (w okresie średniowiecza) własność książęcą. Pod względem politycznym pozostawały w obrębie księstwa opolsko-raciborskiego, następnie raciborskiego, w bezpośrednim sąsiedztwie granicy z wyodrębnionym w końcu XIII wieku księstwem cieszyńskim.

Gdy w połowie XVIII wieku dokonano podziału Górnego Śląska między Prusy i Austrię - Łaziska, Godów i Gołkowice stanowiły miejscowości położone przy granicy państwowej prusko-austriackiej. W Gołkowicach zlokalizowano siedzibę urzędu celnego.



Ilustracja 12: Godów na starej pocztówce

Poszczególne miejscowości stanowiły dawniej odrębne gminy: Godów, Krostoszowice, Łaziska, Skrbeńsko-Gołkowice oraz Skrzyszów. W systemie pruskim, obowiązującym z mocy ustawodawstwa śląskiego także po roku 1922,

pojedyncze jednostki osadnicze (wsie, niektóre kolonie fryderycjańskie) legitymujące się zwykle średniowiecznym lub XVIII- wiecznym rodowodem stanowiły podstawowe jednostki samorządu terytorialnego, a zarazem najniższy szczebel administracji w terenie. Początkowo, do I połowy XIX wieku teren dzisiejszej gminy należał (od czasu utworzenia powiatów) do powiatu pszczyńskiego, następnie od I. połowy XIX wieku do powiatu rybnickiego. W okresie międzywojennym na czele poszczególnych gmin stali naczelnicy, a od roku 1939 burgermeisterowie. Organem stanowiącym i kontrolującym były do 1939 roku rady gminne. Poszczególne gminy posiadały od XVIII wieku urzędowe (niemieckie, potem polskie), okrągłe pieczęcie z godłem gminy w polu pieczęci i nazwą gminy w otoku.



Ilustracja 13: Godów na starej pocztówce

Do lat 20. XX wieku oprócz gmin istniały na Górnym Śląsku pozbawione samorządu tzw. obszary dworskie. Na ich terenie władzę policyjną w stosunku do zamieszkującej je ludności sprawowali właściciele majątków dworskich.

W latach 20. zlikwidowano wspomniane jednostki, wcielono je do sąsiednich, „macierzystych” gmin.

W 1945 roku wszystkie wymienione wyżej gminy weszły - jako gromady - w skład dużej gminy zbiorowej Godów. W 1954 roku utworzono tzw. gromady, a wśród nich gromady: Godów (obejmującą Godów i Łaziska); Gołkowice (obejmującą Gołkowice i Skrbeńsko); Skrzyszów (obejmującą Krostoszowice, Podbucze i Skrzyszów). W 1973 roku powstała gmina Godów, w skład której weszło 7 sołectw.

Przedmiotowy teren posiadał przez stulecia rolniczy charakter. Nie znalazł on jednak odzwierciedlenia w znakach graficznych umieszczanych w godłach XVIII – XX wiecznych pieczęci tutejszych gmin (porównując wyobrażenia z analogicznymi z sąsiednich terenów dzisiejszych: Gorzyc, Jastrzębia Zdroju lub Radlina).



Ilustracja 14: Godów na starej pocztówce

W okresie, w którym podstawę gospodarki stanowiło rolnictwo majątymi wsiami były te, położone w dolinach rzek (np. Godów i Łaziska), ubogimi zaś położone na terenach mało urodzajnych, np. na Płaskowyżu Rybnickim (Skrzyszów czy Krostoszowice). Miejscowe społeczeństwo doświadczało biedę, którą potęgowały najazdy i przemarsze wojsk, kontrybucje, epidemie i lata nieurodzaju. Trudnym okresem były w Skrzyszowie i okolicy lata 40. XIX wieku, kiedy to ludność została zdziesiątkowana przez epidemię i głód.

W trosce o ubogich parafian w 1868 roku ks. H. Ring założył w Skrzyszowie jedną z pierwszych w okolicy ochronek, prowadzoną przez S.S. Służebniczki. 30 IX 1868 roku gościł we wsi błogosławiony Edmund Bojanowski, założyciel Zgromadzenia Służebniczek. Zanotował w swoim dzienniku.

Na terenie Godowa, Gołkowic i Łazisk istniało pierwotnie, według obliczeń L. Musioła, 69 dużych (jednołamowych) gospodarstw kmiecych. Wraz z rozwojem gospodarki folwarcznej następowała likwidacja części takich gospodarstw, poprzez wcielanie ich do pańskich folwarków lub tworzenie z nich nowych folwarków (m.in. w Godowie, Łaziskach i Gołkowicach – w XVI-XVIII wieku). Część z tych gospodarstw parcelowano później na gospodarstwa zagrodnicze.

W gospodarce wsi dużą rolę odgrywały w tym okresie (XVI-XIX wiek) stawy, tworzone przez sypanie grobli i sztuczne spiętrzanie wód, w dolinach Leśnicy, Piotrówki i Szotkówki. Na ich skraju istniały młyny (w Łaziskach, Godowie). W zbiornikach rozwijała się hodowla karpia. Często powstającymi w tym czasie, (poświadczonymi w źródłach XVIII wiecznych) były też karczmy, które istniały w każdej wsi i kolonii, m. in. w Godowie, Gołkowicach, Łaziskach, Skrbeńsku oraz Skrzyszowie.



Ilustracja 15: Godów na starej pocztówce

W II. połowie XVIII wieku na fali tzw. kolonizacji fryderycjańskiej powstały kolonie: Podbucze oraz Skrbeńsko. Skrbeńsko założył aktem z 1775 r. Maksymilian Bernard Leopold von Skrbenski, landrat ówczesnego powiatu pszczyńskiego, a zarazem właściciel Gołkowic. Z kolei Podbucze zostało założone w 1776 r. przez właścicielkę Wodzisławia, Zofię Karolinę, wdowę po hrabim von Dyhrn.

Wioski lokowano w dolinach rzek lub innych naturalnych cieków, względnie w ich bliskim sąsiedztwie, a na ich skraju zakładano młyny i dwory - folwarki (w przypadku Radlina taki układ przestrzenny wsi jest widoczny na mapie von Wrede z lat 40. XVIII wieku oraz mapie Harnischa z lat 1794-1795, a więc z okresu przed regulacją stosunków (uwłaszczeniem).

W XIX wieku następowały na górnośląskiej wsi duże przeobrażenia społeczne. Zarówno uwolnienie chłopów z poddaństwa, jak i wykup użytkowanych przez chłopów gospodarstw (za tzw. odszkodowanie) nie rozwiązały problemów wsi, a jedynie pogłębiły jej rozwarstwienie. Przy okazji tzw. uwłaszczenia

w latach 20. XIX wieku chłopci (siodłacy) utracili część z posiadanych przez siebie gruntów, oddając połowę z nich oraz część inwentarza właścicielom dominiów, w zamian za uwłaszczenie i zwolnienie z wszelkich powinności. Miało to miejsce w Godowie i w Łaziskach. Na niewiele lepszych warunkach uwłaszczono siodłaków z Gołkowic. Oprócz siodłaków występowali na tym terenie, w coraz większej ilości średnio- i małorolni zagrodnicy oraz chałupnicy.

W II połowie XIX wieku masy bezrobotnego chłopstwa szukały zatrudnienia w przemyśle (w szczególności w górnictwie), m. in. w Westfalii. Wyjazdy organizowali specjaliści wysłannicy (agenci) tamtejszych pracodawców, z czasem także mieszkańcy okolicznych miejscowości.

Powoli podnosił się poziom życia społecznego. W końcu XIX wieku, dzięki staraniom ks. Abentrotha, zbudowano zakrytą w Łaziskach, kaplicę: w Żabkowie i w Skrbeńsku, plebanię w Godowie oraz drewniany kościół w Gołkowicach (1878 rok). W I połowie XX wieku powstały murowane świątynie: w Gołkowicach (ewangelicka, początek XX wieku), w Godowie (1930 rok) oraz w Skrzyszowie (lata 1933-1936). Na początku XX wieku Godów uzyskał połączenie kolejowe na trasie Wodzisław – Jastrzębie Zdrój. Z tego okresu pochodzi okazały budynek dworca w Godowie.

W związku z wprowadzeniem obowiązku szkolnego następował proces alfabetyzacji społeczeństwa. W XIX wieku powoli podnosił się poziom oświaty, która opierała się wcześniej na sieci stojących na bardzo niskim poziomie, szkół parafialnych. Na przełomie XIX i XX wieku powstało na całym Górnym Śląsku wiele nowych szkół oraz nowych budynków szkolnych. W tym okresie powstały m.in. szkoły w Krostoszowicach (1901 rok), w Skrbeńsku (1903 rok), a następnie nowe budynki szkolne w Łaziskach (lata 20. XX wieku) i w Skrzyszowie (1937 rok).

W I połowie XX wieku podniósł się w znaczący sposób poziom życia społecznego. Upowszechniała się książka i prasa (szczególnie regionalna i lokalna). Powstało radio. Rozwijały się też różnego rodzaju organizacje, bractwa

i stowarzyszenia. Działały organizacje kombatanckie, m. in. takie jak: Związek Halerczyków i Związek Powstańców Śląskich, organizacje oświatowe (kółko Towarzystwa Oświaty im. Św. Jacka) i młodzieżowe (Związek Harcerstwa Polskiego, Oddziały Młodzieży Powstańczej). Działały stowarzyszenia kobiece (Towarzystwo Polek) oraz stowarzyszenia kościelne (np. Katolickie Stowarzyszenia: Kobiet, Mężów, Młodzieży Męskiej i Młodzieży Żeńskiej). Miejscowe chóry, zespoły i orkiestry posiadały wielu członków. Brały udział w zlotach i zawodach. Ogromne znaczenie miały stowarzyszenia sportowe. Działo tutaj m. in. Towarzystwo Gimnastyczne „Sokół”. Popularność zdobywała też piłka nożna.

Działające w okresie międzywojennym organizacje przejawiały różne formy aktywności. Organizowały świetlice, kursy (np. robót ręcznych, szycia, gotowania), brały udział w zawodach sportowych, zlotach i zjazdach, uroczystościach państwowych, samorządowych i kościelnych; organizowały wykłady, odczyty i pogawędki, wieczory pieśni i koncerty, organizowały pomoc dla ubogich i bezrobotnych.

Po zakończeniu II wojny światowej i odbudowie zniszczonych wsi następował ich dalszy rozwój. Godów doczekał się elektryfikacji, regularnych połączeń autobusowych, pierwszych nawierzchni asfaltowych i upowszechnienia służby zdrowia. Na wsi budowano ośrodki zdrowia, remizy strażackie (np. W 1965 roku w Skrzyszowie, w 1985 roku w Godowie), domy kultury, obiekty klubów sportowych (szatnie, boiska). Powstawały też nowe obiekty szkolne, wcześniejsze remontowano. W latach 1959-1961 powstała nowa szkoła w Godowie; w latach 1963-1966 rozbudowano szkołę w Krostoszowicach. Poziom życia mieszkańców podnosił się systematycznie od lat 60., kiedy to budowano kopalnie Rybnickiego Okręgu Węglowego, dające zatrudnienie pracownikom. Te przeobrażenia były widoczne także w Godowie, gdzie powstawało coraz więcej domów „typu willowego” z centralnym ogrzewaniem i bieżącą wodą. W okresie powojennym rozwijały się kółka rolnicze, Gminne Spółdzielnie „Sa-

mopomoc Chłopska”, spółdzielnie produkcyjne oraz Państwowe Gospodarstwa Rolne.

W latach 70. XX wieku klasyfikowano gminę Godów do funkcji mieszkaniowej dla jastrzębskiego przemysłu. W tworzonych studiach i planach zakładano budowę na jej terenie kilkudziesięciu tysięcy mieszkań. Powstał szyb w Krostoszowicach, należący do pobliskiej K.W.K. „1 Maja”.

W latach 80. i 90. XX wieku zrealizowano liczne inwestycje kościelne, m.in.: zbudowano trzeci kościół w Gołkowicach (lata 1985-1986), poświęcono dużą kaplicę w Podbuczu (zwaną kościółkiem, 1999 rok), zbudowano kościół w Krostoszowicach (poświęcony w 1983 roku). W tym okresie erygowano nowe parafie: Łaziska (1978 rok), Skrbeńsko (1981 rok), Gołkowice (1984 rok - od 1957 roku były samodzielną stacją duszpasterską) oraz Krostoszowice (1991 rok).

W ostatnich latach rozpoczęła się budowa autostrady A1. Wyburzono część obiektów w Krostoszowicach i Skrzyszowie. Rozpoczęły się prace ziemne oraz powstały pierwsze obiekty inżynieryjne.

II.II. SOŁECTWA.

II.II.I.GODÓW.



Ilustracja 16: Godów

Wzmiankowany jest kolejno około 1300 roku, a następnie w 1315 roku i 1335 roku. Był wsią osadzoną na prawie niemieckim na 21 łanach. Właścicielami alodium, wchodzącego w skład państwa wodzisławskiego byli m. in.: Jan i Jerzy Godowscy, Jerzy i Krzysztof Foglarowie, Frankenstein, Rostkowie, Blaha, Lhotzki, Harasowski, Goertz, Skrbenscy, Rottenberg, Rechwitz, Hennenberg, Helm, Bonsack. Na początku XVII wieku majątkiem podzielili się Baltazar, Jan i Fryderyk Foglarowie, którzy zbudowali na swych działach folwarki. Jednym z dworów był folwark Jaroszyński w pobliżu Borowiny. Jako ostatni władali wioską karwińscy Larisch-Moennichowie. Posiadali tu dwór, będący siedzibą zarządcy oraz zabudowania gospodarcze, zachowane częściowo do dziś, tj. zamknięte w czworobok dwór, stodoły, obory, stajnie i spichlerz. Do

majątku rycerskiego należał też folwark Zamoście. Łącznie do dworu należało w 1905 roku - 297 ha ziemi oraz cegielnia. W I połowie XIX wieku w godowskim dworze hodowano pokaźne ilości merynosów. W 1845 roku było ich jeszcze 800 sztuk mimo, że hodowla miała wówczas podrzędne znaczenie. Dla dworu pracowali m.in.: piwowar, gorzelnik i owczarz.



Ilustracja 17: Godów - ul. 1 Maja

Godowski kościół i parafia sięgają historią przełomu XIII i XIV wieku. Należały do niej w różnych okresach czasu: Gołkowice, Łaziska, Kąkolna i Zawada. W 1741 roku pożar pochłonął zabudowania pańskie, kościół i probostwo. Wzniesiona w latach 1743 -1744 kolejna, drewniana świątynia przetrwała do 1921 roku, kiedy to pochłonął ją pożar. Obecny kościół zbudowano w 1930 roku. W 1851 roku postawiono murowane probostwo. Wśród miejscowych proboszczów należy wspomnieć ks. F. Lipińskiego, autora opracowań historycznych.

We wsi istniała też szkoła. W źródłach pojawiają się nauczyciele - organiści, m.in. A. Pieczka i J. Dürschlag – nauczyciel, potem kierownik szkoły w Rybniku oraz założyciel firmy budującej organy. W latach 80. XIX wieku uczyło się w niej około 150 dzieci. Nauka odbywała się w budynku drewnianym, potem murowanym, we dworze, wreszcie w nowej szkole, zbudowanej w latach 1959-1961.



Ilustracja 18: Godów - ul. Powstańców Śląskich

Godów stanowił odrębną gminę. W 1788 roku jest wspomniany sołtys Mikołaszczyk. Później urząd wójta (naczelnika) sprawowali m. in. W. Potysz, A. Kozieł i F. Balcar. Gmina posiadała w polu pieczęć owcą z chorągiewką. W 1783 roku mieszkało tu 218 osób w sześciu gospodarstwach chłopskich i pięćdziesięciu zagrodniczych; w 1829 – 387 osób w 66 mieszkaniach, a w 1861 – było tu 552 mieszkańców, 116 gospodarstw domowych w 76 domach, w młynie, „zamku” i folwarku. W 1940 roku mieszkało we wsi 1177 osób.

W 1930, 1947 i 1985 roku odnotowano powodzie, które zalały część wsi. Do starych „urządzeń” należała wspomniana w 1743 roku karczma, zwana z ra-

cji położenia po drugiej stronie rzeki Piotrówki Karczmą Za Wodą. Jej właściciel korzystał z przywileju przewożenia ludzi przez rzekę. Karczma leżała na ważnym szlaku z Raciborza do Frysztatu i Cieszyna, zwanym Drogą Królewską (w ten sposób określono ją w 1717 roku). W samej wsi istniała druga karczma (A. Pieczki, wspomnianego w 1785 roku). W I połowie XX wieku restaurację z dużą salą prowadził Szyrocki. Istniały tu także dwa młyny. Jeden z nich znajdował się do końca XIX wieku obok rzeki Piotrówki. Godów posiadał pocztę od 1886 roku, połączenie kolejowe z Jastrzębiem Zdrój i Wodzisławiem od drugiego dziesięciolecia XX wieku, a w latach 30. XX wieku - autobusowe na linii Wodzisław–Frysztat.



Ilustracja 19: Godów - rzeka

W czasie I powstania śląskiego miała pod Godowem miejsce krwawa bitwa, w trakcie której poległo kilkadziesiąt osób oraz zniszczono most kolejowy. Działały tu: od 1911 roku straż pożarna; od 1926 roku klub sportowy „Olza”, chór, a także organizacje kościelne, rolnicze, spółdzielcze i inne. Przed wojną

istniały boiska przy rzece Olzie, w której kąpano się, na tzw. Wierzbinnie, potem w malowniczym Podgórnioku.

Po II wojnie światowej zbudowano nowy obiekt szkolny, siedzibę gromady (a potem gminy). Zarząd kopalni „1 Maja” zbudował tu przepompownię wody do celów przemysłowych. W 1978 roku powstała tu firma Rduch, specjalizująca się w systemach nagłośnieniowych.

II.II.II.GOŁKOWICE Z ŻABKOWEM.



Ilustracja 20: Gołkowice

Gołkowice to jedna z najwcześniej poświadczonych osad na tym terenie. W dolinie rzeczki Piotrówki znajduje się pradawne grodzisko. Znalezione tu przedmioty mezolityczne, z okresu kultury łużyckiej i wczesnego średniowiecza (VII-IX wiek), m. in. fragmenty naczyń i wyroby krzemienne. Gołkowice pojawiają się już w 1223 roku, kiedy to płaciły dziesięcinę klasztorowi norbertanek w Rybniku, a potem do Solcy. W 1278 roku książę Władysław nadał stąd przywilej rycerzowi Stefanowi. Gołkowice znajdowały się na trasie podróży książęcych, a datowanie tu dokumentów książęcych, świadczy o tym, że było to miejsce postoju. Tym samym, w okresie jego pobytu pełniły funkcję „stolicy” księstwa. Istniał tutaj gródek, myśliwski dworzec, na częściowo sztucznie usypanym kopcu otoczonym fosą. W okresie międzywojennym na grodzisku znajdowało się pole uprawne Józefa Firli. Legenda łączy zamczysko z księciem Władysławem, założycielem Wodzisławia.



Ilustracja 21: Golkowo

Kolejnymi właścicielami wsi byli m. in. Golkowscy, Borinscy, Szeligowie, Jaroschin, Skrbenscy, Wysoccy, Wolscy oraz Reichenbachowie. Wspomniany Skrbenski był w II połowie XVIII wieku landratem (starostą) powiatu pszczyńskiego. Golkowscy z Gołkowic herbu Wieże pojawiają się w XVI-XVIII wieku na licznych okolicznych majątkach. We wsi znajdował się od XVII wieku do II połowy XX wieku zamek z kaplicą. Około 1886 roku majątek rycerski liczył 487 ha, jego właścicielem był Jährrig, po nim Jaeschke, a inspektorami kolejno: Zimmerman i Bugła. Na początku XX wieku we dworze działała cegielnia.

W dawnych czasach wieś posiadała pewne znaczenie z uwagi na usytuowanie na znaczącym szlaku handlowym i pocztowym, zwanym „wielidrogą” lub „via regia”. Ponieważ od połowy XVIII wieku Gołkowo były wioską położoną przy granicy państw, powstał tu urząd celny. W metrykach przewijają się celnicy i strażnicy. Rozwijał się tu handel. Koło mostu granicznego na Piotrówce istniały dwie karczmy.



Ilustracja 22: Golkowice - ul. 1 Maja

Wieś stanowiła odrębną gminę. W pieczęci posiadała wyobrażenie bogini sprawiedliwości z mieczem i wagą w ręku. W 1783 roku było tu 360 mieszkańców, 13 siodłaków, 30 zagrodników i 32 chałupników. Działały 3 młyny wodne. W 1829 roku mieszkało tu 458 osób w 87 budynkach. W 1861 roku - 740 osób, a w 1940 roku - 1388.

Miejscowość należała do parafii w Godowie. Źródła z połowy XVII w. wspominają zrujnowaną kaplicę p.w. św. Michała. W latach 1680-1685 zbudowano nową kaplicę. W 1878 roku wzniesiono drewniany kościół, a na początku XX wieku murowaną świątynię ewangelicką. Mieszkało tu obok katolików kilkudziesięciu ewangelików i kilka osób pochodzenia żydowskiego. W latach 1985-1986 wzniesiono kolejny, trzeci kościół. Wieś jest odrębną parafią. Należy do niej Żabków.

We wsi znajdowała się początkowo drewniana, a od 1867 roku murowana szkoła. W latach 80. XIX wieku należały do niej dzieci z okolicznych kolonii i przysiółków: Podlesia, Żabkowa, Skrbeńska, Głębocza, młynów Kopca i Borowicy. Liczyła wówczas 276 uczniów.

We wsi działały min.: chór im. Wyspiańskiego, Polska Organizacja Wojskowa, gniazdo „Sokoła”, a od 1927 roku klub sportowy.

W tzw. Żabkowie istniała około 1788 roku karczma Metznera oraz folwark, który w latach 80. XIX wieku nabył proboszcz godowski, ks Abentroth. Kapłan próbował remontować bezskutecznie zniszczoną kaplicę zamkową. W okresie jego kadencji zbudowano zakrystię w Łaziskach, kaplice w Żabkowie i Skrbeńsku, plebanię w Godowie oraz kościół w Gołkowicach.

II.II.III.KROSTOSZOWICE.



Ilustracja 23: Krostoszowice

Pojawiły się po raz pierwszy w źródłach w 1416 roku jako Crostoschwicze. Borek wywodzi nazwę wsi od przezwiska Krostosz, zaś autor kroniki skrzyszowskiej od nazwiska dziedzica, Jontka Krostoszowskiego, właściciela pobliskiego Godowa. Wieś należała do kościoła i szkoły w Skrzyszowie. Płaciła czynsz dla kolegiaty w Raciborzu (XV wiek); a nauczycielowi - 52 bochenki chleba (1717 rok). Krostoszowice pozostawały przy państewku wodziszawskim. Wieś stanowiła gminę i posiadała w polu pieczęci wyobrażenie Jana Nepomucena, stojącego między dwoma domami, trzymającego krzyż i gałązkę palmową. W 1783 roku było tu 11 pełnych gospodarstw, 3 zagrodników, chałupnik i funkcjonował młyn wodny. Krostoszowice liczyły 50 mieszkańców. W 1829 roku w 22 domach mieszkało 155 osób, w 1864 roku – 294 osób w 42 domach, a w 1940 roku około 700 mieszkańców. Około 1860 roku mieszkańcy posiadali 16 koni, 56 sztuk bydła i 13 świń. Na początku XX wieku zbudowano niewielką

szkołę (z 2 izbami lekcyjnymi i mieszkaniem kierownika), którą rozbudowano w latach 1963-1966. Mieszkańcy odczuwali biedę, utrzymywali się z rolnictwa prowadzonego na gliniastych, nieurodzajnych ziemiach.



Ilustracja 24: Krotoszowice - ul. Leśna

Działały tu m. in.: chór „Słowiczek” (lata 1920-1922) oraz „Jutrzenka” (lata 1929-1933); zespół śpiewaczy „Gospodyńki” (od 1995 roku) oraz ZHP i klub sportowy „Inter” (od 2002 roku). Po II wojnie światowej rozbudowano szkołę (lata 1964-1967, 1984-1987), zbudowano pawilon handlowy oraz jeden z szybów kopalni „1 Maja”. W 2008 roku wyburzono część domów w związku z budową autostrady, która będzie przebiegała przez centrum wsi.



Ilustracja 25: Krotoszowice - ul. Wodzisławska

Projekt zbudowanego w latach 80. XX wieku kościoła opracowali inżynierowie: H. Hawel i S. Kwaśniewicz. Został poświęcony w 1983 roku. W 1991 roku erygowano parafię. We wnętrzu świątyni znajduje się XIX - wieczny obraz z wizerunkiem św. Jana Nepomucena. Obraz przeniesiono tu z kościoła w Mszanie. W zwieńczeniu ażurowej wieży znajduje się drugie, pełnoplastyczne wyobrażenie Świętego.

II.II.IV.ŁAZISKA.



Ilustracja 26: Łaziska

Posiadają średniowieczny rodowód, ale wiadomości o nich są bardzo skąpe. Były bogatą wsią książęcą, położoną przy drodze królewskiej „via regia”. Nazwa osady pochodzi od wyrazu łaz, który oznaczał grunt uprawny na miejscu wykarczowanym w lesie. W ich pobliżu, na skraju dzisiejszego lasu, pomiędzy Łaziskami, Gorzyczkami i Wierzniowicami istniała prawdopodobnie osada, średniowieczna Zimna Wódka. W XVI wieku Łaziska posiadali kolejno: Jerzy i Jan Lyschka z Lutyni, Adam Trdla z Witkowic, oraz Planknarowie oraz Adam Oderski. Wieś i folwark, będące własnością kameralną, dzieliły losy Wodziszława. W II połowie XIX wieku właścicielką została Marie von Steinkeller. Znajdował się tu od XVI wieku folwark, zbudowany przez Oderskiego. z zarządcą (zwany: amtman, verwalter). W 1845 roku we dworze hodowano 3430 owiec rasy merynos. Ostatnimi właścicielami dworu byli Larischowie z Karwiny. Zomek (dwór) właścicieli lub zarządców znajdował się wraz z budynkami gospo-

darczymi zamkniętymi w czworobok na skraju wsi. Zburzono go w II połowie XX wieku. W podworskim parku pozostała lodownia. W XIX wieku miejscowy dwór miał duże znaczenie w powiecie rybnickim. Około 1886 roku chowano tu 26 koni, 127 sztuk bydła, w tym 71 krów, 730 owiec i 30 świń. Majątek liczył 523 ha. W początkach XX wieku w Łaziskach, na skraju lasu, zbudowano dużą leśniczówkę, którą zamieszkiwała Marie von Steinkeller. Obiekt obecnie został przebudowany.



Ilustracja 27: Łaziska

Drewniana, XV - wieczna świątynia należała jako filia do parafii w Godowie, a według niektórych badaczy także do Niemieckiej Lutyni. Kościół został odnowiony w 1736 roku, w XIX wieku i 1949 roku. W 1870 roku drewnianą zakrytą zastąpiono murowaną. Posiada konstrukcję zrębową oraz dominującą wieżę zwieńczoną izbicą. Gruntowny remont świątyni przeszedł w latach 1997-2001. Odkryto i udostępniono cenne XVI - wieczne polichromie na ścianach nawy i prezbiterium. Przedstawiają one m. in. sceny pasyjne i zmartwych-

wstania oraz sceny z Biblii, a także fundatorów świątyni w szlacheckich strojach. W ścianie świątyni znajduje się ślad po pocisku, który w 1945 roku wpadł do nawy.



Ilustracja 28: Łaziska - ul. Powstańców Śląskich

We wsi istniała od lat 30. XIX wieku szkoła, do której w 1860 r. należało 122 dzieci. Przebudowano ją w latach 80. XIX wieku. W latach 20. XX wieku wzniesiono nowy budynek szkolny.

Łaziska były odrębną gminą. Posiadały w pieczęci wyobrażenie rośliny o 3 dużych liściach. Sołtysami byli m.in.: Wawrzyczny, Wodecki i Stańkusz. We wsi mieszkało pierwotnie 24 kmieci. U schyłku XVI wieku Adam Oderski zlikwidował 11 gospodarstw. Część rozparcelowano na zagrodnicze. Około 1780 roku było tu 12 siodłaków, 11 zagrodników i 14 chałupników. W latach 20. XIX wieku uwłaszczono gospodarstwa kmieci. W 1845 roku w 66 domach mieszkało 485 osób, w tym 19 osób pochodzenia żydowskiego, a w 1860 roku – w 103 gospodarstwach - 543 mieszkańców. W 1940 roku liczyły 1024 osoby.

Poza wsią, w dolinie rzeki Leśnicy ciągnął się do XIX wieku potężny staw. Działały tu dwa młyny. Istniała też karczma. Karczmarzami byli na przełomie XIX i XX wieku Łuskowie.



Ilustracja 29: Łaziska - ul. Powstańców Śląskich

Działały tu: chór „Echo”, kluby sportowe (pod wieloma nazwami, obecnie „Polonia”).

II.II.V.PODBUCZE.



Ilustracja 30: Podbucze

Podbucze zwane Friedrichstal, powstało na fali tzw. kolonizacji fryderycjańskiej. Dawniej rozciągały się tu pola dworskie. Podbucze zostało założone w 1776 roku przez właścicielkę Wodzisławia, Zofię Karolinę wdowę po hrabim von Dyhrn i otrzymało niemiecką nazwę na cześć króla Fryderyka II. Na mapie z lat 20. XIX wieku obok niemieckiej nazwy podano także nazwę polską. Kolonię zasiedlili rzemieślnicy wyznania ewangelickiego. Część z nich czasie opuściła osadę. W 1829 roku Podbucze liczyło 155, a w 1940 roku 208 mieszkańców. W I połowie XIX wieku we wsi było 10 warsztatów tkackich. W 1861 roku kolonia liczyła 29 domów, 114 katolików i 60 ewangelików. Stanowiła samodzielną gminę i posiadała w polu pieczęci godło z wyobrażeniem stojących obok siebie sękatych pni. Nawiązywało ono do charakterystycznego położenia pod Buczyną, do której jeszcze w I połowie XX wieku dochodziły pola dworskie. Wieś należała do parafii w Skrzyszowie, a od 1983 roku - w Krostoszowi-

cach. Dzieci uczęszczały do szkoły w Skrzyszowie. Do znaczących obiektów należała gospoda Mołdrzyka. W 1999 roku poświęcono kaplicę (kościółek) Miłosierdzia Bożego, a w 2008 roku rozpoczęły się prace ziemne przy planowanej autostradzie, która podzieliniewielką miejscowość. Dawny układ przestrzenny kolonii stracił swój charakter.



Ilustracja 31: Podbucze - ul. Dębowa

II.II.VI.SKRBEŃSKO.



Ilustracja 32: Skrzeńsko - ul. Piotrowicka

Skrzeńsko jest kolonią fryderycjańską założoną aktem z 1775 roku przez Maksymiliana Bernarda Leopolda von Skrbenski, landrata ówczesnego powiatu pszczyńskiego oraz właściciela Gołkowic. W miejscu wykarczowanego lasu planowano pierwotnie 55 miejsc dla kolonistów. W 1783 roku było ich 20. W połowie XIX wieku było tu 60 domów i 361 osób, z których 28 pozostawało przy wyznaniu ewangelickiemu. Kolonię nazwano na cześć rodziny założyciela.

Każdy osadnik otrzymał wolność i 8 mórg magdeburskich z domem, stodołą oraz chlewem. Akt fundacji szczegółowo określał uprawnienia i obowiązki kolonistów.

Położona na polach dominialnych wieś nie podlegała gminie Gołkowice. Posiadała własny samorząd oraz pieczęć gminną z wyobrażeniem trzech drzew i stojącej obok siekiery. W latach 30. XX wieku obszar Skrzeńska połączono z gminą Gołkowice.

W 1896 roku zbudowano masywną kaplicę (kościółek), a w 1903 roku - szkołę, która w 1912 liczyła 2 klasy, 2 nauczycieli i 125 uczniów. W tym czasie stało w Skrbeńsku 81 budynków i mieszkało 602 mieszkańców.

Prężnie działał chór im. Wyspiańskiego (powstał w 1918 roku, po założeniu liczył 187 członków). W 1925 roku jego członkowie składali hołd H. Sienkiewiczowi, którego zwłoki sprowadzano przez sąsiednie Piotrowice do kraju. Działał także „Sokół”. W 1940 roku wieś liczyła 2324 osób.

Skrbeńsko posiadało zabudowę tzw. „pod sznur”, w dwóch równoległych rzędach oddalonych od siebie o 350 m. Po II wojnie światowej w przygranicznej wsi powstały: budynek Wojsk Ochrony Pogranicza, podobny do budynku w Gorzycach; budynek kulturalno-sportowy. Rozbudowano szkołę. W 1981 roku erygowano parafię.



Ilustracja 33: Skrbeńsko - ul. Piotrowicka

II.II.VII.SKRZYSZÓW.



Ilustracja 34: Skrzyszów

Skrzyszów wzmiankowany jest w 1286 roku jako wieś osadzona na prawie niemieckim. Biskup krakowski, Paweł wystawił dokument lokacyjny dla wójta bytomskiego Friezeco. Wieś liczyła 30 łanów. Posiadała drewniany kościół, „szkołę” i parafię. Jej uposażenie stanowiły m. in. dochody z młyna w Moszczenicy i młyna na folwarku Mszana. Do osady należały sąsiednie Szotkowice, odłączone w 1660 roku Właścicielami dóbr rycerskich byli m. in.: Adam ze Skrzyszowa, (ok. 1300 roku), panowie Bogumina - Werner i Paszko, wreszcie Skrzyszowscy (Wawrzyniec, Piotr, Jerzy oraz Mikołaj, który ufundował dla kościoła dzwon), Tanfalt, Pławetzczy, Skrbenscy oraz panowie wodzisławscy. Około 1865 roku do dworu należało 476 ha ziemi, do wsi - 666 ha. Kilka lat później zarządcą z ramienia Braunsów był Hecke, a dzierżawcą Penkalla. Od końca XIX wieku majątek rycerski liczył 305 ha ziemi. Zabudowania

dworskie znajdowały się w trzech miejscach: na późniejszym Wysłuchowym, Skrzyszowskiego i w przysiółku Dwór.

Pierwsza, drewniana świątynia powstała prawdopodobnie w XIII wieku. Drugą wzniesiono w końcu XVI wieku. Przetrwała do 1939 roku. W nowym kościele, z lat 1933-1936 znalazł miejsce renesansowy ołtarz św. Wawrzyńca pochodzący z 1600 roku. W kościele oprócz wielu zabytkowych obiektów znajdowała się ambona w kształcie łodzi dłuta Konarzewskiego. W 1985 roku zrekonstruowano hełm wieży uszkodzonej w 1945 roku świątyni. W XVII wieku wieś i parafia przeszły regres gospodarczy, a parafia utraciła samodzielność na rzecz Mszany (lata 1685-1856). Legenda głosi, że jeden z proboszczów, ks. P. Kasparides rzucił stan kapłański, inna, że zabili go miejscowi chłopcy lub, że wyjechał do Rzymu. W II połowie XIX wieku parafia odzyskała samodzielność. Wybitniejszymi proboszczami byli na przełomie XIX i XX w.: ks. H. Ring, E. Sladeczek i R. Wallach.



Ilustracja 35: Skrzyszów - ul. 1 Maja

Skrzyszów był przez lata gminą. Posiadał pieczęć z symbolem trójkąta z okiem Boskiej Opatrzności. Około 1780 roku mieszkało we wsi 17 kmieci i 26 zagrodników. W połowie XVIII wieku zamieszkiwali tu m. in.: Sitek, Mitko, Duda i Sosna. Funkcjonował folwark i dwa młyny. Rozpoczęła się uprawa ziemniaków. W 1825 roku wieś liczyła jedynie 15 gospodarstw 100 - morgowych (tj. ok. 25 ha).

W 1683 roku przez tzw. Głębozcz przeszła część wojsk Sobieskiego z odsieczą na Wiedeń. Epidemia i głód lat 1847-1848 zdziesiątkowały miejscową ludność, a przez następne 50 lat w części cmentarza, w której chowano ofiary nie grzebano zwłok.



Ilustracja 36: Skrzyszów - ul. 1 Maja

W 1670 roku budynek szkoły w Skrzyszowie był drewniany, w 1697 roku już murowany. Owczesny nauczyciel M. Gonsior umiał czytać i pisać. U schyłku XIX wieku do szkoły uczęszczało ponad 300 dzieci ze Skrzyszowa, Podbucza i Krostoszwic. Szkoła mieściła się w tzw. Kisterówce, podwyższonej

w 1863 roku o jedno piętro. W 1937 roku zbudowano kolejną, nowoczesną szkołę (poprzednia postawiona w latach 20. XIX wieku została zlikwidowana).

Na przełomie XIX i XX wieku we wsi istniały: folwark, karczma Żyda Perla, myto oraz drewniane więzienie przeniesione po II wojnie światowej do skansenu w Chorzowie. Szerzyły się kradzieże i kłusownictwo. W 1911 roku przez wieś przejeżdżał cesarz Wilhelm, przejeżdżający do Pszczyny. Ważną rolę odgrywali sołtysi Wysłuchówie. Około 25% mężczyzn zmobilizowano do służby wojskowej w czasie I wojny światowej. Wielu wzięło udział w powstaniach śląskich. Wieś miała polski charakter (w 1921 roku oddano 90% głosów na Polskę). W 1928 roku te wydarzenia upamiętniono poprzez usypanie „Kopca Wolności”, zniszczonego przez hitlerowców. Mieszkańcy należeli m. in. do straży pożarnej (od 1909 roku), chóru „Jedność” i klubu „Gwiazda – Skrzyszów” z silną sekcją tenisa stołowego. Po wojnie działały także: kabaret, zespół taneczny i wokalny.

Do wsi należały przysiółki Sakandrzok i Pustynia.



Ilustracja 37: Skrzyszów - ul. 1 Maja

III. GODÓW – KSZTAŁTOWANIE SIĘ UKŁADU PRZE- STRZENNEGO

Kalendarium wydarzeń:

epoka kamienia – w Gołkowicach istniało obozowisko mezolitycznej grupy łowców i zbieraczy;

VII-IX wiek - tereny dzisiejszej gminy Godów znajdowały się w „obrębie” terytorium plemiennego Gołszyców, którzy w tym okresie dysponowali grodami na terenie dzisiejszej Lubomi oraz w Podoborze koło Karwiny;

1223 rok - pierwsza wzmianka o miejscowości wchodzącej w skład dzisiejszej gminy Godów; w źródłach pojawiły się Gołkowice, będące jedną z najwcześniej poświadczonych osad w całej kasztelani raciborskiej; świadczyły dziesięcinę dla rybnickich Norbertanek;

1278 rok - książę Władysław nadał w Gołkowicach przywilej rycerzowi Stefanowi; Gołkowice stanowiły zapewne stanicę książęcą na trasie podróży księcia, a tym samym w ówczesnym rozumieniu stolicę księstwa (miejsce, w którym przebywał aktualnie książę); w Gołkowicach istniała rezydencja (gródek otoczony fosą); znikomy stan rozpoznania i opracowania obiektu uniemożliwia precyzyjne określenie jego funkcji;

1281 rok – z księstwa opolskiego wyodrębniło się księstwo cieszyńskie; tereny obecnej gminy Godów znalazły się „na granicy” księstw: opolskiego - raciborskiego i cieszyńskiego;

przełom XIII-XIV wieku – powstały prawdopodobnie parafie w Skrzyszowie i Godowie (taką tezę wysuwają m.in. F. Maroń i B. Kloch); do parafii w Godowie należały w różnych okresach: Gołkowice, Łaziska oraz Kąkolna i Zawada; do Skrzyszowa – Krostoszowice;

średniowiecze – na terenie dzisiejszej gminy ukształtowała się sieć osadnicza; powstały: Gołkowice (XII w?), Godów (wspomniane około 1300 r.; powstałe w końcu XIII w.); Łaziska, Skrzyszów (wspomniany w 1286 r.; powstały w XIII w.?) oraz Krostoszowice (XV w?); dokładne poznanie procesów osadniczych uniemożliwiają nieliczne, pojedyncze wzmianki źródłowe; o stanie rozpoznania procesów osadniczych najlepiej świadczy fakt, że według miejscowej tradycji pomiędzy Łaziskami, Gorzyczkami i Wierzniowicami istniała zanikła później osada Zimnawoda (czy też Zimna Wódka, wspominana przez badaczy jako osada o nieznanym lokalizacji);

II połowa XV wieku – zbudowano filialny kościół w Łaziskach; był prawdopodobnie fundacją rycerską;

przełom XV-XVI w. – wyodrębniło się wodzisławskie państewko stanowe, stanowiące jedną z form własności feudalnej; w jego skład weszły m.in. jako majątek komory panów stanowych, Łaziska (w 1531 r.) oraz Krostoszowice; w związku z państewkiem pozostawał też, stanowiący alodialne dobro rycerskie, Godów; w gospodarce okolicy dużą rolę odgrywał folwark pańszczyźniany; istniały tu duże stawy, znajdujące się m.in. w pobliżu Łazisk;

połowa XVII wieku – źródła wspominają zrujnowaną kaplicę św. Michała w Gołkowicach; istniała tu też masywna siedziba pańska („Zomek”), zlikwidowana w II połowie XX w.;

lata 1685-1856 – podupadła skrzyszowska świątynia należała do parafii w Mszanie;

1741 rok - duży pożar pochłonął zabudowania pańskie, kościół i probostwo w Godowie;

połowa XVIII wieku – dokonano podziału Górnego Śląska między Prusy i Austrię; Łaziska, Godów i Gołkowice stały się miejscowościami położonymi przy granicach państwowych, po stronie pruskiej;

II połowa XVIII wieku – na fali tzw. kolonizacji fryderycjańskiej powstały Podbucze oraz Skrbeńsko; Skrbeńsko założył aktem z 1775 r. Maksymilian Bernard Leopold von Skrbenski, landrat ówczesnego powiatu pszczyńskiego, a zarazem właściciel Gołkowic; Podbucze zostało założone w 1776 r. przez właścicielkę Wodzisławia, Zofię Karolinę wdowę po hrabim von Dyhrn;

XVI-XVIII wiek - na przedmiotowym obszarze nie rozwijały się formy wczesnoprzemysłowe; podstawową formą produkcji pozostawała produkcja rolna; część płodów przetwarzano w browarach czy gorzelniach; funkcjonowały też owczarnie; majątki zmieniały często właścicieli; ważną rolę pełniły karczmy;

XVIII-XIX wiek - utracił znaczenie trakt z Raciborza na Frysztat i Cieszyn;

I połowa XIX wieku – powstał powiat rybnicki; w jego skład wchodziły gminy położone na terenie dzisiejszej gminy Godów;

Lata 1847-1848 - ludność zdziesiątkowały epidemia i głód;

koniec XIX wieku – staraniem ks. Abentrotha zbudowano zakrystię w Łaziskach, kaplicę w Żabkowie i Skrbeńsku, plebanię w Godowie oraz drewniany kościół w Gołkowicach (1878 r.);

początek XX wieku – podnosił się poziom oświaty; powstały szkoły (lub nowe obiekty szkolne) w: Krostoszowicach (1901 r.), w Skrbeńsku (1903 r.), w Łaziskach (lata 20.); w Skrzyszowie (1937);

początek XX wieku – Godów uzyskał połączenie kolejowe na trasie Wodzisław – Jastrzębie Zdrój; z tego okresu pochodzi budynek dworca w Godowie;

1919 rok – powstańcy śląscy stoczyli pod Godowem krwawą potyczkę;

I połowa XX wieku – powstały murowane świątynie: w Gołkowicach (ewangelicka, pocz. XX w.), w Godowie (1930 r.) oraz w Skrzyszowie (1933-1936);

I połowa XX wieku – dwory w Godowie i Łaziskach znajdowały się w ręku rodziny Larisch-Moennich; dyrekcja dóbr znajdowała się w Karwinie; zabudowania dworskie znajdowały się m.in. w Łaziskach (obecnie nieistniejące) i w Godowie; w początkach XX w. w Łaziskach, na skraju lasu zbudowano leśniczówkę, którą zamieszkiwała Marie von Steinkeller (przebudowany obiekt będzie pełnił funkcję restauracji i hotelu);

lata 20. XX wieku – zlikwidowano tzw. obszary dworskie, jednostki administracyjne pozbawione samorządu, istniejące na Górnym Śląsku obok samorządnych gmin; do pobliskich gmin wcielono m.in. obszary dworskie: Godów, Gołkowice, Łaziska oraz Skrzyszów;

Do 1945 roku - istniały na omawianym terenie gminy wiejskie: Godów, Krostoszowice, Łaziska, Skrbeńsko-Gołkowice oraz Skrzyszów; w 1945 r. weszły (jako gromady) w skład gminy Godów;

1954 rok – utworzono tzw. gromady, wśród nich gromady: Godów (Godów i Łaziska); Gołkowice (Gołkowice-Skrbeńsko); Skrzyszów (Krostoszowice, Podbucze i Skrzyszów);

Lata 1959-1961 – powstała nowa szkoła w Godowie;

Lata 1963-1966 – rozbudowano szkołę w Krostoszowicach;

1973 rok – powstała gmina Godów z 7 sołectwami;

lata 70. XX wieku - planowano, że gmina Godów będzie pełniła funkcję mieszkaniową w stosunku do jastrzębskiego przemysłu; w tworzonych studiach i planach zakładano budowę na jej terenie kilkudziesięciu tysięcy mieszkań; powstał szyb w Krostoszowicach należący do pobliskiej KWK 1 Maja;

lata 80. i 90. XX wieku – zrealizowano liczne inwestycje kościelne, m.in.: zbudowano trzeci kościół w Gołkowicach (lata 1985-1986); poświęcono dużą kaplicę w Podbuczu (zwaną kościółkiem, 1999 r.); zbudowano kościół w Krostoszowicach (poświęcony w 1983 r.); erygowano nowe parafie: Łaziska (1978 r.), Skrbeńsko (1981 r.), Gołkowice (1984 r.; od 1957 r. były samodzielną stacją duszpasterską) oraz Krostoszowice (1991 r.);

2008 rok – wyburzono część obiektów w związku z budową autostrady A1 (w Krostoszowicach i Skrzyszowie), rozpoczęły się prace ziemne;

IV. STRUKTURA PRZESTRZENNA OBSZARU GODÓWA

IV.I. POŁOŻENIE GEOGRAFICZNE.

Gmina Godów usytuowana jest w południowo-zachodniej części województwa śląskiego. Posiada statut gminy wiejskiej. To część restytuowanego w 1999 roku powiatu wodzisławskiego. Obszar gminy delimituje od północy miasto Wodzisław i gmina Mszana, od wschodu miasto Jastrzębie Zdrój, od południa - granica państwowa z Czechami, z zachodu - gmina Gorzyce.

Strukturę przestrzenną wyznaczają wsie: Godów (wzmiankowany od 1294 roku), Gołkowice (wzmiankowane od 1223 roku), Krostoszowice (wzmiankowane od 1416 roku), Łaziska, Podbucze i Skrbeńsko (lokowane w latach 1775-1776 jako element "kolonizacji fryderycjańskiej"), Skrzyszów (lokowany na prawie niemieckim w 1286 roku). Czynniki naturalnymi warunkującymi ich rozwój i formę pierwotną w typie wsi ulicowej, o zabudowie obrzeżnej są doliny rzek: Leśnicy, Szotkówki i Piotrówki, które są dopływami Olzy - wyznaczającej naturalną granicę gminy od południa.

Mieszkańcy i struktury osadnicze usytuowane na obecnym obszarze gminy do połowy XIX wieku miały charakter rolniczy. Na ich rozwój wpływały związki z Wodzisławiem Śląskim i Boguminem (Bohumin - obecnie Czechy). Czynnikiem stymulującym rozwój sieci osadniczej był także przebieg tzw. via regia łączącej Racibórz z Cieszynem, której elementem był np. układ przestrzenny Łazisk, pokrywający się obecnie z główną osią komunikacyjną gminy czyli ulicą (Powstańców Śląskich -1 Maja - Piotrowicka) łączącą ŁAZISKA - GODÓW - GOŁKOWICE - SKRBEŃSKO. W latach 1850-2000 dominującą rolę odgrywała eksploatacja węgla kamiennego w sąsiadujących z gminą Wodzisławiu Śląskim, Jastrzębiu Zdrój oraz po stronie czeskiej w Zagłębiu Ostrawsko-Karwińskim. Z tego też powodu w latach 1910-1913 wybudowano linię kolejową Wodzisław Śląski - Jastrzębie-Zdrój - Żory, którą po 1997 roku całkowi-

cie zlikwidowano. Obecnie najważniejszym elementem wpływającym na rozwój gminy będzie znajdująca się w trakcie budowy autostrada A-1 (odcinek Gorzyczki-Świerklany), przebiegająca jej północnym skrajem, oraz rzeka Olza i jej dopływ Piętrówka, wyznaczająca południową granicę gminy. Elementem łączącym obecną sieć drożną z autostradą A-1 będzie skomunikowana z usytuowanym na granicy gmin Gorzyce - Godów węzłem Gorzyczki. Efektem będzie nie tylko ograniczenie możliwości rozwoju przestrzennego gminy w kierunku północnym lecz także znaczny wzrost obciążenia komunikacyjnego głównej osi komunikacyjnej gminy. Należy zatem przewidywać potrzebę budowy nowego traktu dublującego jego funkcje. Przyjęte dla autostrady rozwiązania praktycznie uniemożliwią prowadzenie nią jakichkolwiek form transportu o charakterze lokalnym, stąd też celem zapewnienia społeczności lokalnej możliwości utrzymania obecnego standardu i dalszego rozwoju należy zaakcentować tę kwestię. Innym zagadnieniem jest problem zabezpieczenia przeciwpowodziowego obszaru gminy, wynikający z przebiegu Olzy i jej dopływów usytuowanych w zlewni górnej Odry.

Istotnie ogranicza to możliwości utrzymania istniejącej struktury i lokowania jakichkolwiek nowych jej elementów na tego typu obszarach, zwłaszcza w części południowej gminy. Ważne będą w tym aspekcie standardy przyjęte przy projektowaniu i budowie planowanego zbiornika wodnego RACIBÓRZ.

Intensywny proces wymiany historycznej substancji i powstawanie nowej zabudowy, często realizowanej przez inwestorów wywodzących się spoza gminy wskazuje na potrzebę przyjęcia parametrów granicznych dla tego typu realizacji, aby utrzymać i zachować aktualny, częściowo już zdegradowany charakter przestrzenny obszaru gminy.

V. ZABUDOWA ZABYTKOWA – FORMA OPRACOWANIA



Ilustracja 38: Ruiny starego młyna - Łaziska

Na potrzeby opracowania przeprowadzono badania terenowe. Dokonano wstępnego rozpoznania historycznego, bibliograficznego, kartograficznego, archiwalnego, ikonograficznego oraz kwerend w odniesieniu do obszaru gminy Godów i jej zabudowy. Niniejsze opracowanie poprzedzone zostało wykonaniem uproszczonej dokumentacji ewidencyjnej w formie kart gminnej ewidencji zabytkowych obiektów nieruchomości i ruchomych (wyłącznie obiektów małej architektury) – katalogu obiektów zabytkowych wraz z dokumentacją fotograficzną. Wprowadzenie stanowi wstęp zawierający podstawowe informacje o kontekście historyczno – geograficznym miasta i poszczególnych miejscowości gminy, a także wnioski ogólne oraz typologię obiektów zabytkowych i kulturowych.

W skład gminy Godów wchodzi siedem sołectw: Godów, Gołkowice, Krostoszowice, Łaziska, Podbucze, Skrbieńsko, Skrzyszów. Wszystkie sołec-

stwa w gminie funkcjonują jako pojedyncze miejscowości o charakterze wiejskim.

Wiejski charakter miejscowości czytelny jest głównie w ruralistycznym układzie przestrzennym. Występujące na omawianym terenie miejscowości to dawne wioski i przysiółki, zlokalizowane na silnie pofałdowanym, wyżynnym terenie. Poprzecinanym dolinami rzek. W każdej miejscowości występowała jedna, czasami dwie główne ulice. Do dnia dzisiejszego czytelny jest układ urbanistyczny poszczególnych miejscowości w typie „ulicówki”. Obecnie w miejscowościach gminy dominuje zabudowa jednorodzinna (jedno lub dwukondygnacyjowa). Nieliczne są budynki trójkondygnacyjne (w Godowie) lub większe kubaturowo budynki kilkurodzinne. Są to zarówno budynki historyczne powstałe w dwóch okresach XX wieku (w okresie przełomu XIX/XX do czasów I wojny światowej oraz okres międzywojenny), jak i zabudowa powojenna, z silnie zaznaczającymi się domami typu „pudełkowego” z charakterystycznymi płaskimi dachami oraz powstałymi w ostatnich dwóch dekadach domami o spadzistych, wielopołaciowych dachach i o bardziej urozmaiconej bryle. Na terenie gminy brak historycznej zabudowy patronackiej (o charakterze familijnym). Nie występuje również współczesna zabudowa blokowa.

Dawna zabudowa mieszkalna i gospodarcza w poszczególnych miejscowościach pierwotnie była drewniana. Powszechnie występowała ona do końca XIX wieku. Restrykcyjne przepisy przeciwpożarowe w państwie pruskim spowodowały, że w wiejskiej zabudowie mieszkalnej i gospodarczej od II połowy XIX w. zaczęto stosować tylko obiekty murowane. Budownictwo murowane stopniowo wypierało zabudowę drewnianą i na przestrzeni ponad stulecia ruralistyczna architektura drewniana znikła. Do dnia dzisiejszego relikdami tej zabudowy są dwa drewniane kościoły: w Łaziskach (II poł. XV w.) i w Gołkowicach (1878 r.), areszt sołecki (poł. XIX w., przeniesiony do skansenu w Chorzowie) oraz stodoła przy ul. Wiejskiej w Podbuczu (która wg ustnych informacji powstała na pocz. XX w.). Najstarsze zachowane do dnia dzisiejszego bu-

dynki wiejskie pochodzą z końca XIX wieku, jednakże większość powstała już w I połowie XX wieku. Są to budowle ceglane, otynkowane, założone na rzucie prostokąta, zazwyczaj w układzie kalenicowym, jednokondygnacyjne z poddaszem (w partiach szczytowych poddasza najczęściej znajdują się dodatkowe pokoje mieszkalne), nakryte dachami dwuspadowymi (nieliczne naczółkowymi) z pokryciem z dachówki cementowej. Detal architektoniczny w tej zabudowie jest niezwykle skromny i ma on zazwyczaj formę gzymsów, wydzielających część piwniczną i strychową od części mieszalnej) lub z rzadka prostych opasek okiennych. Czasami prosta bryła części budynków urozmaicona została nadbudowanym piętrem w środkowej osi, zazwyczaj w formie facjatki. Ten drugi typ budynków występuje w późniejszym okresie, w 20-leciu międzywojennym (Godów ul. 1 Maja 6, Gołkowice ul. 1 Maja 34, Gołkowice ul. 1 Maja 102, Gołkowice ul. Celna 34, 102, Skrbieńsko ul. Piotrowicka 7). Budynków o charakterze wiejskim na terenie gminy zachowało się kilkadziesiąt (ponad 30) i są one reprezentowane w każdej z miejscowości. Do najciekawszych należy budynek przy ul. Powstańców Śląskich 50, prezentujący anachroniczny typ zabudowy mieszkalno-gospodarczej, gdzie w części budynku znajdowała się mieszkanie, w części zaś pomieszczenia gospodarcze. Do domów o formach zachowujących duży stopień autentyzmu zaliczyć można budynki w: Godowie ul. Glinki 15 oraz przy ul. 1 Maja 113; w Gołkowicach przy ul. 1 Maja 50; w Skrzyszowie przy ul. Wallacha 3 i przy ul. 1 Maja 104 oraz w Skrbensku przy ul. Piotrowicka 95.

Z dawnych folwarków które istniały w Godowie, Gołkowicach, Łaziskach i w Skrzyszowie do dnia dzisiejszego zachował się tylko dwór oraz część zabudowań folwarcznych w Godowie (ul. 1 Maja 45). W obecnym stanie badań brak danych o czasie powstania tego założenia. Na mapie katastralnej z 1863 r. dwór i kilka budynków folwarcznych już są zaznaczone. Z archiwali wiadomo, że w 1741 r. miał miejsce pożar kościoła par. p.w. św. Jakuba w Godowie, w efekcie którego spaleni uległ również zespół dworu (zamku) wraz z zabudo-



Ilustracja 39: Dworek - 1 Maja 45

waniami gospodarczymi oraz część zabudowy wsi. Możemy przypuszczać, że w II połowie XVIII w. lub później odbudowano dwór i zabudowania folwarczne. Być może okresie międzywojennym przebudowano dwór, nadbudowując go o trzecią kondygnację, obniżając dach i wprowadzając odmienny detal architektoniczny na elewacje. Dzisiejszy wygląd odbiega od tego, który widoczny jest na pocztówkach niemieckich z przełomu XIX/XX

Dworu w Godowie jest jedynym zachowanym obiektem typu pałacowego na terenie gminy. Rozpatrując znaczenie historyczne i walory architektoniczne tego obiektu należy wskazać, iż jest on obok dwóch drewnianych kościołów trzecim najcenniejszym obiektem architektonicznym na omawianym terenie! Obecnie dawny dwór oraz zabudowania folwarczne są nieużytkowane i znajdują się w złym stanie zachowania. Koniecznym jest opracowanie dokumentacji ewidencyjnej dworu i założenia folwarcznego. Sugeruje się rozważenie możliwości zaadaptowania dworu dla celów administracyjno-kulturalnych gminy (vide wytyczne konserwatorskie).



Ilustracja 40: Dworek - 1 Maja 45

Obok dworu w Godowie zachowały się również pozostałości dawnego parku dworskiego. Ślady założenia parkowego odczytać można również wokół nieistniejącego dworu w Gołkowicach.

Na terenie gminy brak znacznie większych i większych obiektów przemysłowych. Do tych nielicznych zachowanych do dnia dzisiejszego zaliczyć możemy ceglany wiadukt kolejowy przy ul. Powstańców Śląskich w Godowie, dawna stacja kolejową w Godowie (obecnie zaadaptowaną na dom mieszkalny) oraz most z urządzeniami inżynierskimi przy ul. Glinki również w Godowie.

Na gminy Godów znajduje się kilka obiektów użyteczności publicznej o charakterze zabytkowym i historycznym. Są to przede wszystkim szkoły, z których do dnia dzisiejszego zachowały się cztery obiekty. Najstarsza jest szkoła w Krostoszowicach (ul. G. Morcinka 6), powstała w latach 1898-1901 r., a rozbudowana w latach 1963-1966. Podobna w charakterze (budynek ceglany, parterowy, nakryty wysokim dwuspadowym dachem, zróżnicowany tylko naczółkiem w połąci dachowej i zaakcentowaniem wejścia do budynku) jest szkoła w Skrbieńsku (ul. Szkolna 1), wybudowana w latach 1902-1903 i również rozbu-

dowana w latach 60-tych XX w. W tym samym okresie (l. 1902-1903) i o zbliżonych formach architektonicznych wybudowana następną ze szkół – w Skrzyszowie (obecnie budynek mieszkalno-usługowy przy ul. 1 Maja 116). Odmienne formy architektoniczne, otrzymała ostatnia ze szkół - w Łaziskach (ul. Powstańców Śląskich 151). Obiekt ten wybudowany w 1927 r. w stylistyce klasycyzującej, otrzymał w fasadzie monumentalny portyk w wielkim porządku. Zaliczyć go można do najciekawszych spośród budynków użyteczności publicznej. Dwa ostatnie obiekty tego typu – to dawny urząd celny w Gołkowicach (ul. Celna 29) i budynek straży granicznej w Skrbieńsku (ul. Piotrowicka 108). Oba obiekty o utylitarnym charakterze posiadają proste formy architektoniczne, pozbawione niemalże detalu architektonicznego.

Do najważniejszych obiektów w krajobrazie architektonicznym gminy zalicza się budynki sakralne. Do najcenniejszych (w skali województwa) należą dwa kościoły drewniane: Wszystkich Świętych w Łaziskach i św. Anny w Gołkowicach. W świetle ostatnich badań (vide artykuł A. Koniecznego „Sprawozdanie z badań dendrochronologicznych zabytkowych kościołów w województwie śląskim przeprowadzonych w 2008 roku” pierwszy z obiektów jest najstarszym kościołem drewnianym na terenie województwa śląskiego i jednym z najstarszych w kraju! Czas budowy świątyni łaziskiej przesunięty został o 100 lat wstecz: z II poł. XVI na rok 1467. Wieża dobudowana została do kościoła w czterdzieści lat później – w 1507 r. W 1998 r. w trakcie prac remontowych drewnianej konstrukcji kościoła odkryta została niezwykle cenna, renesansowa polichromia z 1560 r. W wyniku przeprowadzonych w latach 1998 – 2001 prac konserwatorskich odsłonięte zostały na ścianach kościoła liczne sceny pasyjne, święci oraz niezwykle rzadkie wizerunki świeckich postaci z epoki.

Prócz polichromii w kościele znajdują się liczne elementy wyposażenia, takie jak ołtarze, ambona, chrzcielnica, kropielnice, rzeźby - powstałe na przestrzeni kilku stuleci i wykonane w różnorodnej stylistyce. Drugi z kościołów

drewnianych to świątynia w Gołkowicach. Powstała ona z inicjatywy i fundacji chłopskiej – Józefa Grzonki w 1878 r. Kościół ten wybudowany w stylu neogotyckim posiada również neogotyckie wyposażenie, wzbogacone rzeźbami i płaskorzeźbami pochodzącymi z poprzedniej świątyni (kaplicy dworskiej). Oba wyżej wymienione kościoły drewniane objęte są opieką prawną poprzez wpis do rejestru zabytków.

Pozostałe wielkokubaturowe obiekty sakralne na terenie gminy to: kościoły parafialne w Godowie i w Skrzyszowie oraz ewangelicko-augsburski w Gołkowicach. Wszystkie trzy wyżej wymienione świątynie wybudowane zostały w stylistyce neobarokowej. Kościół w Gołkowicach powstał najwcześniej, bo w 1910 r. Dwie pozostałe świątynie wpisują się w znaczący nurt polskiej architektury sakralnej w okresie międzywojennym. W czasie tym na terenie autonomicznego województwa śląskiego wytworzył się nurt architektury neobarokowej, w opozycji do wcześniejszej architektury neogotyckiej, kojarzonej z żywiołem niemieckim. W kościele w Skrzyszowie znajdują się elementy nowożytnego wyposażenia, pochodzącego z drewnianego, niezachowanego kościółka. Wyposażenie to nie zostało dotychczas zewidencjonowane. Brak również tego typu dokumentacji do pozostałych elementów wystroju i wyposażenia kościoła skrzyszowskiego oraz obu kościołów w Gołkowicach i świątyni w Godowie.

Osobną grupę obiektów, tym razem o charakterze urbanistycznym są cmentarze. Na terenie gminy są to wyłącznie cmentarze parafialne. Do najcenniejszych zaliczają się najstarsze cmentarze zlokalizowane wokół kościołów, tzw. cmentarze przykościelne. Tego typu obiekty zachowały się w Łaziskach (wokół drewnianego kościoła p.w. Wszystkich Świętych) i w Gołkowicach (wokół drewnianego kościoła p.w. św. Anny). Drugi typ to cmentarze większe obszarowo, zlokalizowane na wydzielonym terenie, zazwyczaj na prostokątnej działce. Są to obiekty o znacznie młodszej metryce (gł. z I-II ćw. XX w.) Tego typu cmentarze (zlokalizowane niedaleko kościołów parafialnych) występują w

Łaziskach, Skrzyszowie, Godowie oraz w Gołkowicach (dwa cmentarze przy ul. Cmentarnej – ewangelicki założony w 1897 r. i katolicki, gdzie pierwsze pochówki miały miejsce w 1943 r.).

Na terenie gminy Godów istnieje około czterdziestu obiektów tzw. małej architektury o charakterze zabytkowym. Są to obiekty sakralne: kaplice i kapliczki, krzyże przydrożne oraz sakralne figury pomnikowe. Spośród nich najczęściej jest kamiennych krzyży kapliczkowych z figurą Chrystusa i Matki Bożej w niszy (typ IV małej architektury w rozdziale TYPOLOGIA). Zachowanych jest 13 krzyży kapliczkowych, z których jeden jest typem wzbogaconym o dodatkową rzeźbę św. Jana Ewangelistę (krzyż przed kościołem drewnianym w Łaziskach). Przykładami tego typu są krzyże w: w Skrzyszowie (ul. Powstańców Śląskich 59, ul. Wyzwolenia 37), Godowie (skrzyżowanie ulic: 1 Maja / Polna) oraz przed kościołem drewnianym p.w. św. Anny w Gołkowicach. Zredukowaną formą tego typu obiektów są krzyże kamienne (lub ze sztucznego kamienia) z figurą Chrystusa, pozbawione postaci Matki Bożej Bolesnej (typ V małej architektury w rozdziale TYPOLOGIA). Na omawianym terenie istnieje sześć tego typu krzyży. Jednym z nich jest najstarszy krzyż przydrożny na terenie gminy – z 1843 r., zlokalizowany przy ul. 1 Maja 201 w Skrzyszowie. Niestety obiekt ten jest niekompletny, zachował się tylko postument z datą, brak krzyża z Ukrzyżowanym Chrystusem. Drugi, również interesujący obiekt tego typu to krzyż cmentarny na cmentarzu ewangelickim w Gołkowicach. Oba w/w typy należą do charakterystycznych obiektów małej architektury na terenie całego Górnego Śląska i występują powszechnie również w innych miejscowościach śląskich.

Spośród kapliczek i kaplic zachowało się dziewięć obiektów o charakterze zabytkowym. Większość z nich to obiekty kubaturowe. Są to zarówno niewielkie kapliczki zwane „domkowymi” (4), kaplice cmentarne (2), kapliczki słupowe (1) oraz kaplice z dzwonnica na sygnaturkę (2). Do najciekaw-

szych, a zarazem najstarszych, bo pochodzących być może z I połowy XIX w. zaliczyć można kapliczki domkowe: neogotycką (Łaziska, ul. Powstańców Śląskich 117), o cechach barokowych w (Gołkowice, ul. Cmentarna / ul. Jana III Sobieskiego) oraz bez charakterystycznych cech stylowych (Skrzyszowie, ul. 1 Maja 120).

Kapliczka skrzyszowska jest jedynym obiektem małej architektury wpisanym do rejestru zabytków. Do kapliczek domkowych zaliczyć można również jedyną budowlę drewnianą spośród obiektów małej architektury. Usytuowany jest ona przy kościele parafialnym w Łaziskach. Jest to obiekt o stosunkowo młodej metryce, wykonany około połowy XX wieku. Wśród kaplic wyróżnia się ta ufundowana w 1886 r. przez proboszcza godowskiego - ks. Antoniego Abendroth'a. Kaplica zlokalizowana w przysiółku Żabków (Gołkowice, ul. 1 Maja / ul. Graniczna) wyróżnia się wysoką dzwonnica na sygnaturkę, wyodrębnioną w fasadzie. Skromna o tynkowanych elewacjach pozbawionych detalu architektonicznego jest kaplica p.w. Najświętszego Serca Pana Jezusa w Skrbieńsku (ul. Piotrowicka / ul. Szkolna), wybudowana w latach 1895-1896. W wyniku przeprowadzonej w 1970 r. rozbudowy utraciła ona swoje neogotyckie cechy. W kaplicy tej do czasów wybudowania w 1981 r. kościoła odbywały się Msze Święte dla mieszkańców Skrbieńska. Jedyna kapliczka słupowe na terenie gminy (Gołkowice, ul. 1 Maja 39) wmurowana została z cegły, z dużą wnęką w fasadzie.

Na terenie gminy Godów znajduje się kilka historycznych krzyży przydrożnych, głównie drewnianych. Zasadniczo występują one w dwóch podtypach: jako krzyże z opracowaną rzeźbiarsko figurą Chrystusa (pasyjki drewniane lub w formie odlewu z metalu, czy ze sztucznego kamienia) oraz z malowaną na blasze i wycinaną postacią Chrystusa.

Ostatnim, jednakże najważniejszym zabytkowym obiektem małej architektury na omawianym terenie jest krzyż pokutny, wmurowany w ogrodzenie kościoła drewnianego w Łaziskach. Krzyże pokutne nazywane były pomnika-

mi średniowiecznego prawa, gdyż związane były prawem zwyczajowym w tym okresie. W średniowieczu zabójstwo (nawet nieumyślne) pociągało za sobą drastyczne następstwa. Ród zabitego mógł dokonać krwawej zemsty na sprawcy, a nawet na jego bliższych i dalszych krewnych. Jednakże morderca mógł uniknąć krwawej kary poprzez zawarcie tzw. umowy kompozycyjnej (ugody) z rodziną ofiary, przy udziale przedstawicieli Kościoła lub władz świeckich. W umowie tej zobowiązał się do szeregu świadczeń na rzecz rodziny zamordowanego. Symbolicznym elementem zawarcia ugody z rodziną ofiary było wystawienie na miejscu zbrodni krzyża lub kapliczki pokutnej, ku pamięci oraz ku przestrodze innych. Tego typu krzyż zachował się w Łaziskach. Ze względu na jego wartość historyczną należy wpisać go do rejestru zabytków.

VI. TYPOLOGIA ZABUDOWY NA TERENIE GMINY GODÓW

VI.I. OBIEKTY KUBATUROWE.

W granicach administracyjnych Gminy Godów wytypowano następujące rodzaje zabudowy:

A) OBIEKTY SAKRALNE - drewniane i murowane, powstałe na przestrzeni różnych epok (od średniowiecza do dwudziestolecia międzywojennego), zróżnicowane stylistycznie i o odmiennej bryle, zaprojektowane indywidualnie.

B) DWÓR w Godowie - jedyny obiekt rezydencjonalny zachowany na terenie gminy. Murowany, o cechach historyzujących, w rzucie zbliżony do kwadratu, o prostopadłościowej bryle, przekształcony.

C) ZABUDOWA FOLWARCZNA i BUDYNKI GOSPODARCZE – zabudowa folwarczna zachowana fragmentarycznie w Godowie, pozbawiona cech stylowych; wiejska (chłopska) zabudowa gospodarcza reprezentowana w stanie szczątkowym.

D) OBIEKTY PRZEMYSŁOWE – nieliczne obiekty o zróżnicowanych funkcjach, formach i stanie zachowania (stacja kolejowa, wiadukt, śluza, ruina młyna).

E) BUDYNKI UŻYTECZNOŚCI PUBLICZNEJ (SZKOŁY, URZĄD CELNY, BUDYNEK WOJSK OCHRONY POGRANICZA) - budynki o zróżnicowanych formach architektonicznych i stylistyce, powstałe na początku XX wieku.

F) BUDYNKI MIESZKALNE, JEDNORODZINE O CHARAKTERZE WIEJSKIM. Ceglane, tynkowane, na rzucie wydłużonego prostokąta, jednokondygnacyjne z poddaszem, nakryte dachami dwuspadowymi (pokrycie z dachówki cementowej); detal architektoniczny skromny, zazwyczaj w formie prostych gzymsów (w nieprzekształconych chałupach wydzielających część piwniczną i strychową od części mieszalnej) lub rzadziej prostych opasek okiennych.

G) BUDYNKI MIESZKALNE, JEDNORODZINE O CHARAKTERZE WIEJSKIM Z FACJATKĄ. Budynki o analogicznych formach jak w typie „F” (ceglane, tynkowane, na rzucie wydłużonego prostokąta, jednokondygnacyjne, nakryte dachami dwuspadowymi, ze skromnym detalem architektonicznym). Różnicuje je urozmaicona bryła nadbudowanym piętrem w środkowej osi, zazwyczaj w formie facjaty.

H) BUDYNKI KILKURODZINNE, o zróżnicowanych bryłach i formach architektonicznych, zazwyczaj wzniesione w okresie międzywojennym.

I) CMEN TARZE (parafialne)

Występują cmentarze tzw. przykościelne, zlokalizowane wokół kościołów. Tego typu cmentarze zachował się wokół drewnianego kościoła p.w. Wszystkich Świętych w Łaziskach i kościoła drewnianego p.w. św. Anny w Gołkowicach. Nie dotrwały do dnia dzisiejszego nagrobki znajdujące się wokół kościoła p.w. św. Józefa w Godowie.

Drugi typ to cmentarze zlokalizowane na wydzielonym terenie, zazwyczaj na prostokątnej działce. Tego typu cmentarze występują w Gołkowicach (cmentarz katolicki i ewangelicki, oba zlokalizowane obok kościoła), Godowie, Skrzyszowie oraz w Łaziskach.

Odrębną grupę w krajobrazie kulturowym gminy Godów stanowią obiekty tzw. małej architektury. Są to głównie kapliczki, kaplice i krzyże przydrożne. Na omawianym terenie występują następujące typy małej architektury:

1. Kapliczki i kaplice architektoniczne, murowane, kubaturowe.
2. Kapliczki słupowe, murowane.
3. Krzyże pokutne.
4. Krzyże kamienne kapliczkowe z figurą Chrystusa i Matki Boskiej (w niszy).
5. Krzyże kamienne z figurą Chrystusa.
6. Krzyże drewniane z pasyjką
7. Figury kamienne na cokole.

VI.I.I.OBIEKTY SAKRALNE.

1. Kościół parafialny p.w. Wszystkich Świętych w Łaziskach, ul. Powstańców Śląskich 124; gotycki z 1467 r. i 1507 r. (wieża), drewniany; nr rej. A/432/66 z dnia 05.08.1966 r.
2. Kościół p.w. św. Anny w Gołkowicach, ul. 1 Maja 41; neogotycki z 1878 r., drewniany; nr rej. A/759/66 z dnia 26.09.1966
3. Kościół ewangelicko-augsburski w Gołkowicach, ul. Cmentarna 10, neobarokowy z 1910 r. i z 1936 r. (rozbudowa wieży), murowany; sugeruje się wpis do rejestru zabytków
4. Kościół parafialny p.w. św. Józefa Robotnika w Godowie, ul. 1 Maja 60; o cechach historyzujących, z lat 1927-30 oraz z 1984 r. (wieża); sugeruje się wpis do rejestru zabytków
5. Kościół parafialny p.w. św. Michała Archanioła w Godowie, ul. Wyzwolenia 37; neobarokowy z lat 1933-1939 r. , murowany; sugeruje się wpis do rejestru zabytków.

VI.I.II.DWÓR W GODOWIE, UL. 1 MAJA 55.

Murowany, o historyzującym detalu architektonicznym (neorenesans). Zaznaczony na mapach katastralnych z 1866 r., wybudowany być może w II połowie XVIII w., w późniejszym okresie przekształcony (brak informacji archiwalnych o budowie obiektu). W otoczeniu obiektu pozostałości folwarku oraz parku dworskiego.

Sugeruje się wpis dworu do rejestru zabytków.

VI.I.III.ZABUDOWA FOLWARCZNA I BUDYNKI GOSPODARCZE.

1. Budynki gospodarcze dawnego folwarku w Godowie, ul. 1 Maja 55.
2. Budynek gospodarczy (stodoła) w Podbuczu, ul. Wiejska 40; drewniany.
3. Budynek gospodarczy dawnego dworca PKP w Godowie, ul. Dworcowa 5

VI.I.IV.OBIEKTY PRZEMYSŁOWE.

1. Dawna stacja PKP (obecnie budynek mieszkalny) w Godowie, ul. Dworcowa 5; sugeruje się wpis do rejestru zabytków (wraz z budynkiem gospodarczym)
2. Śluza przy stacji uzdatniania wody w Godowie, ul. Glinki 32
3. Wiadukt kolejowy w Godowie, ul. Powstańców Śląskich, okolica nr 35; sugeruje się wpis do rejestru zabytków.

VI.I.V.BUDYNKI UŻYTECZNOŚCI PUBLICZNEJ (SZKOŁY, URZĄD CELNY, BUDYNEK WOJSK OCHRONY POGRANICZA).

1. Szkoła podstawowa w Krostoszowicach, ul. G. Morcinka 6, z lat 1898-1901 (rozbudowana w l. 1963-1966), bez wyraźnych cech stylowych.
2. Szkoła podstawowa w Skrbeńsku, ul. Szkolna 1, z lat 1902-1903 (rozbudowana w l. 1962-1964), bez wyraźnych cech stylowych.

3. Dawna szkoła w Skrzyszowie (obecnie budynek mieszkalno-usługowy), ul. 1 Maja 116, zbudowana w latach 1902-1903, bez wyraźnych cech stylowych.
4. Szkoła podstawowa w Łaziskach, ul. Powstańców Śląskich 151, z 1927 r., neoklasycystyczna; sugeruje się wpis do rejestru zabytków
5. Zespół Szkół w Skrzyszowie, ul. 1 Maja 179
6. Dawny urząd celny (obecnie budynek mieszkalny) w Gołkowicach, ul. Celna 29, wybudowany około 1880-1910, ceglany, bez wyraźnych cech stylowych.
7. Dawny budynek straży granicznej (obecnie budynek usługowy) w Skrbeńsku, ul. Piotrowicka 108, wybudowany w latach 30-tych XX w., tynkowany, o cechach modernistycznych.

VI.I.VI.BUDYNKI MIESZKALNE, JEDNORODZINE O CHARAKTERZE WIEJSKIM, JEDNOKONDYGNACJOWE, TYNKOWANE, NAKRYTE DACHAMI DWUSPADOWYMI.

1. Budynek mieszkalny w Godowie, ul. Glinki 15
2. Budynek mieszkalny w Godowie, ul. 1 Maja 49
3. Budynek mieszkalny w Godowie, ul. 1 Maja 113
4. Budynek mieszkalny w Godowie, ul. 1 Maja 121
5. Budynek mieszkalny w Godowie, ul. 1 Maja 190
6. Budynek mieszkalny w Godowie, ul. Nowa 9
7. Budynek mieszkalny w Gołkowicach, ul. Dębina 3
8. Budynek mieszkalny w Gołkowicach, ul. Leśna 16
9. Budynek mieszkalny w Godowie, ul. 1 Maja 36 (budynek o odmiennej formie dachu – łamanych połaciach)
10. Budynek mieszkalny w Gołkowicach, ul. 1 Maja 50
11. Budynek mieszkalny w Gołkowicach, ul. 1 Maja 91
12. Budynek mieszkalny w Gołkowicach, ul. 1 Maja 93
13. Budynek mieszkalny w Gołkowicach, ul. 1 Maja 210

14. Budynek mieszkalny w Gołkowicach, ul. 1 Maja 256
15. Budynek mieszkalny w Gołkowicach, ul. Sobieskiego 1
16. Budynek mieszkalny w Krostoszowicach, ul. G. Morcinka 14
17. Budynek mieszkalny w Łaziskach, ul. Powstańców Śląskich 116
18. Budynek mieszkalny w Łaziskach, ul. Powstańców Śląskich 136
19. Budynek mieszkalno-gospodarczy w Łaziskach, ul. Powstańców Śląskich 150
20. Budynek mieszkalny w Podbuczu, ul. Dębowa 5
21. Budynek mieszkalny w Podbuczu, ul. Dębowa 34
22. Budynek mieszkalny w Podbuczu, ul. Dębowa 52
23. Budynek mieszkalno-gospodarczy w Skrbeńsku , ul. Piotrowicka 31
24. Budynek mieszkalny w Skrbeńsku , ul. Piotrowicka 84
25. Budynek mieszkalny w Skrbeńsku , ul. Piotrowicka 95
26. Budynek mieszkalny w Skrbeńsku , ul. Piotrowicka 98
27. Budynek mieszkalny w Skrzyszowie, ul. 1 Maja 104
28. Budynek mieszkalny w Skrzyszowie, ul. Wallacha 3
29. Budynek mieszkalny w Skrzyszowie, ul. Wyzwolenia 52
30. Budynek mieszkalny w Skrzyszowie, ul. Wyzwolenia 67
31. Budynek mieszkalny w Skrzyszowie, ul. Wyzwolenia 96

VI.I.VII. BUDYNKI MIESZKALNE, JEDNORODZINE O CHARAKTERZE WIEJSKIM Z FACJATKĄ, JEDNOKONDYGNACJOWE, TYNKOWANE, NAKRYTE DACHAMI DWUSPADOWYMI.

1. Budynek mieszkalny w Godowie, ul. 1 Maja 6
2. Budynek mieszkalny w Gołkowicach, ul. Celna 9
3. Budynek mieszkalny w Gołkowicach, ul. Celna 34
4. Budynek mieszkalny w Gołkowicach, ul. 1 Maja 34
5. Budynek mieszkalny w Gołkowicach, ul. 1 Maja 102
6. Budynek mieszkalny w Gołkowicach, ul. 1 Maja 260
7. Budynek mieszkalny w Skrbeńsku , ul. Piotrowicka 7

VI.I.VIII.BUDYNKI KILKUODZINNE.

1. Budynek mieszkalno-usługowy w Godowie, ul. 1 Maja 123 (tynkowany, trójkondygnacyjny)
2. Budynek mieszkalno-usługowy w Godowie, ul. 1 Maja 143 (tynkowany, dwukondygnacyjny, o zróżnicowanych wysokościach)
3. Budynek mieszkalny w Godowie, ul. Powstańców Śląskich 35 (tynkowany, dwukondygnacyjny, z ryzalitem w części środkowej)
4. Budynek mieszkalny w Golkowicach, ul. 1 Maja 170 / ul. Piotrowicka (dwukondygnacyjny, tynkowany, nakryty dachem czterospadowym)

VI.I.IX.CMENTARZE (PARAFIALNE).

1. Cmentarz rzymsko-katolicki w Godowie przy ul. Słonecznej
2. Cmentarz rzymsko-katolicki w Gołkowicach przy ul. 1 Maja 41 (przykościelny)
3. Cmentarz rzymsko-katolicki w Gołkowicach przy ul. Cmentarnej 44
4. Cmentarz ewangelicko-augsburski w Gołkowicach przy ul. Cmentarnej 10
5. Cmentarz rzymsko-katolicki w Łaziskach przy ul. Powstańców Śląskich 124 (przykościelny)
6. Cmentarz rzymsko-katolicki w Łaziskach przy ul. Powstańców Śląskich 124 (zlokalizowany za kościołem parafialnym)
7. Cmentarz rzymsko-katolicki w Skrzyszowie przy ul. Wyzwolenia 37 (zlokalizowany za kościołem parafialnym).

VI.II. ZABYTKI MAŁEJ ARCHITEKTURY.

VI.II.I.TYP I. KAPLICZKI I KAPLICE ARCHITEKTONICZNE, MUROWANE, KUBATUROWE

1. Kaplica cmentarna w Godowie, ul. Słoneczna
2. Kaplica p.w. Trójcy Przenajświętszej w Gołkowicach(Żabków), ul. 1 Maja / ul. Graniczna; sugeruje się wpis do rejestru zabytków.
3. Kapliczka p.w. Trzeciego Upadku w Gołkowicach, ul. Cmentarna / ul. Jana III Sobieskiego; sugeruje się wpis do rejestru zabytków.
4. Kaplica cmentarna w Łaziskach, cmentarz przy ul. Powstańców Śląskich (za kościołem parafialnym)
5. Kapliczka domkowa p.w. Chrystusa Króla przy kościele parafialnym w Łaziskach
6. Kapliczka p.w. św. Jana Nepomucena w Łaziskach, ul. Powstańców Śląskich 117; sugeruje się wpis do rejestru zabytków
7. Kaplica p.w. Najświętszego Serca Pana Jezusa w Skrbeńsku, ul. Piotrowicka / ul. Szkolna.
8. Kapliczka p.w. św. Jana Nepomucena w Skrzyszowie, ul. 1 Maja 120; nr rejestru zabytków A/764/66 z dnia 30.12.1966 r.

VI.II.II.TYP. II. KAPLICZKI SŁUPOWE, MUROWANE.

1. Kapliczka słupowa, ceglana p.w. św. Jana Nepomucena w Gołkowicach, ul. 1 Maja 39

VI.II.III.TYP III. KRZYŻE POKUTNE.

1. Krzyż pokutny w murze ogrodzenia kościoła parafialnego w Łaziskach, ul. Powstańców Śląskich 124; sugeruje się wpis do rejestru zabytków.

VI.II.IV.TYP IV. KRZYŻE KAMIENNE KAPLICZKOWE Z FIGURĄ CHRYSTUSA I MATKI BOŻEJ BOLESNEJ (W NISZY).

1. Krzyż w Godowie, ul. 1 Maja / ul. Polna; sugeruje się wpis do rejestru zabytków
2. Krzyż przed kościołem parafialnym w Godowie, ul. 1 Maja 60 (w niszy brak pierwotnej figury Matki Boskiej)
3. Krzyż przed kościołem drewnianym p.w. św. Anny w Gołkowicach, ul. 1 Maja 41; sugeruje się wpis do rejestru zabytków
4. Krzyż w Gołkowicach, ul. Wodzisławska 23
5. Krzyż w Krostoszowicach, ul. Szybowa 2 (w niszy brak pierwotnej figury Matki Boskiej)
6. Krzyż pasyjny przed kościołem parafialnym w Łaziskach, ul. Powstańców Śląskich 124 (pomnik trójosobowy, z dodatkową figurą św. Jana Ewangelisty); sugeruje się wpis do rejestru zabytków.
7. Krzyż w Łaziskach, ul. Wierzniowicka 42 (w niszy brak pierwotnej figury Matki Boskiej)
8. Krzyż w Łaziskach, ul. ul. Powstańców Śląskich 17 / ul. Dworcowa
9. Krzyż w Łaziskach, ul. Powstańców Śląskich 147 / ul. Wierzniowicka
10. Krzyż w Skrbeńsku, ul. Piotrowicka 1 (postać Matki Boskiej zredukowana do płaskorzeźbionego popiersia); sugeruje się wpis do rejestru zabytków.
11. Krzyż w Skrzyszowie, ul. 1 Maja / ul. Jana III Sobieskiego
12. Krzyż w Skrzyszowie, ul. Powstańców Śląskich 59; sugeruje się wpis do rejestru zabytków.
13. Krzyż w Skrzyszowie, ul. Wyzwolenia 37, sugeruje się wpis do rejestru zabytków
14. Krzyż na cmentarzu w Skrzyszowie, ul. Wyzwolenia 37

VI.II.V.TYP V . KRZYŻE KAMIENNE KAPLICZKOWE Z FIGURĄ CHRYSTUSA.

1. Krzyż cmentarny w Gołkowicach, ul. Cmentarna 10
2. Krzyż cmentarny w Gołkowicach, ul. Cmentarna 44
3. Krzyż cmentarny w Łaziskach, ul. Powstańców Śląskich 124 (cmentarz za kościołem parafialnym)
4. Krzyż w Podbuczu, ul. Wiejska 34
5. Krzyż w Skrbeńsku, ul. Piotrowicka 112
6. Krzyż w Skrzyszowie, ul. 1 Maja 201

VI.II.VI.TYP VI. KRZYŻE DREWNIANE Z PASYJKĄ.

Podtyp A. Krzyże drewniane z malowaną postacią Chrystusa na blasze, wycinaną.

1. Krzyż w Godowie, ul. 1 Maja 101
2. Krzyż zlokalizowany przy kościele parafialnym w Łaziskach, ul. Powstańców Śląskich 124
3. Krzyż na Kalwarii zlokalizowanej za kościołem i cmentarzem parafialnym (ul. Powstańców Śląskich) w Łaziskach

Podtyp B. Krzyże drewniane z opracowaną rzeźbiarsko figurą Chrystusa (drewniane lub w formie odlewu z metalu, sztucznego kamienia lub żywicy).

1. Krzyż w Gołkowicach, ul. Dębina 22
2. Krzyż w Gołkowicach, ul. 1 Maja 170 / ul. Piotrowicka
3. Krzyż w Łaziskach, ul. Powstańców Śląskich 230 / ul. Leśna
4. Krzyż w Skrzyszowie, ul. 1 Maja 120

VI.II.VII.TYP VII. FIGURY KAMIENNE NA COKOLE.

1. Figura NMP na słupie w Łaziskach, cmentarz parafialny za kościołem (ul. Powstańców Śląskich)

Pozostałe typy małej architektury występujące na terenie gminy, takie jak groty maryjne, krzyże z odlewanyymi pasyjkami (ze sztucznego kamienia, z metalu lub z żywicy) oraz kapliczki skrzynkowe – to obiekty współczesne. Posiadają jedynie walor kulturowy, czasami historyczny. Nie posiadają wartości zabytkowej.

VII. ZIELEŃ ZABYTKOWA NA TERENIE GODOWA

VII.I. GODÓW – PARK DWORSKI, UL. 1 MAJA 45.



Ilustracja 41: Park widok ogólny

Park dworski
Przełom XIX i XX wieku
Godów
Ul. 1 Maja 45 / 1 Maja 55
Godow, de Godov, von Godaw, Godowiensis, Godau
Lata 1229-39 – potwierdzone istnienie osady w bulli papieża Grzegorza IX i dokumencie fundacyjnym opolskiej kolegiaty św. Krzyża Lata 1300-1305 – powstanie kościołów w Godowie i Skrzyszowie po 1741 roku – w wyniku „wojen śląskich” teren obecnej gminy Godów włączony do powiatu pszczyńskiego lata 1816-18 – przyłączenie terenów gminy do powiatu rybnickiego 1924 rok – zniesienie obszarów dworskich i włączenie ich w obszar gmin urzędowych 1925 rok – włączenie parafii obecnej gminy w obręb diecezji wrocławskiej Lata 1927-30 – budowa kościoła p.w. św. Józefa Robotnika 1954 rok – gmina Godów włączona do powiatu wodzisławskiego 1973 rok – powstaje gmina Godów w obecnych granicach administracyjnych
Park przy dworze wytworzony na bazie siedliskowego grądu wysokiego. Kompozycja nieokreślona. Zachowane kilkanaście egzemplarzy dębów szypułkowych i jesionów wyniosłych, uzupełnione nieco młodszymi nasadzeniami robinii białych
Brak historycznego układu zieleni
Prowadzenie zabiegów sanitarnych i pielęgnacyjnych na starodrzewie



Ilustracja 42: Park widok ogólny



Ilustracja 43: Okazowe dęby i jesiony

VII.II.GOŁKOWICE – CMENTARZ PRZYKOŚCIELNY, UL. 1 MAJA 35.



Ilustracja 44: Widok na kościół, widoczny fragment szpaleru dębów szypułkowych

Cmentarz przykościelny
I połowa XX wieku
Gołkowice
Ul. 1 Maja 35
Golkovis, Golcowitz, Golkoicz, Golkowiensi, Golkowiensis, Golkowitz, Golkowiz
Parafia Rzymsko-Katolicka p.w. Podwyższenia Krzyża Świętego i św. Anny. Gołkowice, ul. 1 Maja 131
A/759/66 z dn. 26.09.1966 r.
1211 rok – potwierdzone istnienie osady będącej własnością książąt opolsko-raciborskich 15.07.1278 rok – dokument księcia Włodzisława wystawiony <i>in curia nostra circa Golkowitz</i> XIII wiek – znana jest kaplica zamkowa p.w. Michała Archanioła fundowana przez księcia Włodzisława 1652 rok - kaplica według akt wizytacyjnych w stanie ruiny XVII wiek – odbudowana kaplica pod wezwaniem św. Anny. Prawdopodobnie w tym samym wieku została rozebrana 1680 rok – wzmianki o nowej kaplicy. Fundator nie jest znany. Budowę zakończyli katolicycy właściciele wsi Celestowie 1786 rok – Andrzej Wysocki właściciel wsi uzyskał prawo do stałego przechowywania w kaplicy sakramentów XIX wiek – kaplica w stanie ruiny. Proboszcz z Godowa Abendroth inicjuje jej odbudowę. Niestety w trakcie prac następuje zawalenie kaplicy 1878 rok – budowa nowego kościoła w miejscu rozebranego, bez zgody regencji królewskiej w Opolu, ze składek zebranych przez Józefa Grzonkę z Skrbeńska. Początkowo kościół stanowił filię kościoła w Godowie 1.01.1911 rok – utworzenie gminy kaplicznej 1.12.1957 rok – utworzenie samodzielnej stacji duszpasterskiej
Wokół kościoła parafialnego niewielki cmentarzyk. Z historycznego układu zieleni pozostało kilka egzemplarzy dębów szypułkowych w wieku około 100 lat. Drzewa w średnim stanie zdrowotnym, korony silnie podkrzesane.
Uzupełnienie historycznego szpaleru dębów szypułkowych. Prowadzenie prac pielęgnacyjnych przy zachowanym starodrzewie.



Ilustracja 45: Widok na kościół, widoczny fragment szpaleru dębów szypułkowych

VII.III.GOŁKOWICE – KAPLICZKA, UL. 1 MAJA 258.



Ilustracja 46: Widok kaplicy otoczonej kasztanowcami białymi

kapliczka
Okolo 1930 roku
Gołkowice
Ul. 1 Maja 258
Golkovis, Golcowitz, Golkoicz, Golkowiensi, Golkowiensis, Golkowitz, Golkowiz
1211 rok – potwierdzone istnienie osady będącej własnością książąt opolsko-raciborskich 15.07.1278 rok – dokument księcia Włodzisława wystawiony <i>in curia nostra circa Golkowitz</i> XIII wiek – znana jest kaplica zamkowa p.w. Michała Archanioła fundowana przez księcia Włodzisława 1652 rok - kaplica według akt wizytacyjnych w stanie ruiny XVII wiek– odbudowana kaplica pod wezwaniem św. Anny. Prawdopodobnie w tym samym wieku została rozebrana 1680 rok – wzmianki o nowej kaplicy. Fundator nie jest znany. Budowę

zakończyli katoliccy właściciele wsi Celestowie

1786 rok – Andrzej Wysocki, właściciel wsi uzyskał prawo do stałego przechowywania w kaplicy sakramentów

XIX wiek – kaplica w stanie ruiny. Proboszcz z Godowa Abendroth inicjuje jej odbudowę. Niestety w trakcie prac następuje zawalenie kaplicy

1878 rok – budowa nowego kościoła w miejscu rozebranego, bez zgody regencji królewskiej w Opolu, ze składek zebranych przez Józefa Grzonkę z Skrbeńska. Początkowo kościół stanowił filię kościoła w Godowie

1.01.1911 rok – utworzenie gminny kaplicznej

1.12.1957 rok – utworzenie samodzielnej stacji duszpasterskiej

Obok kaplicy dwa symetrycznie posadzone kasztanowce białe (około 60-letnie). Drzewa o średnim stanie zdrowotnym, widoczne wyłamane konary.

Prace pielęgnacyjne przy drzewach.

**VII.IV.GOŁKOWICE – KRZYŻ PRZYDROŻNY, UL. 1 MAJA / BORO-
WICKA 1.**



Ilustracja 47: Krzyż z lipa drobnolistną

Krzyż przydrożny
2001 rok
Gołkowice
Ul. 1 Maja /Borowicka 1
Golkovis, Golcowitz, Golkoicz, Golkowiensi, Golkowiensis, Golkowitz, Golkowiz
1211 rok – potwierdzone istnienie osady będącej własnością książąt opolsko-raciborskich 15.07.1278 rok – dokument księcia Włodzisława wystawiony <i>in curia nostra circa Golkowitz</i> XIII wiek – znana jest kaplica zamkowa p.w. Michała Archanioła fundowana przez księcia Włodzisława 1652 rok - kaplica według akt wizytacyjnych w stanie ruiny XVII wiek – odbudowana kaplica pod wezwaniem św. Anny. Prawdopodobnie w tym samym wieku została rozebrana 1680 rok – wzmianki o nowej kaplicy. Fundator nie jest znany. Budowę zakończyli katolicycy właściciele wsi Celestowie 1786 rok – Andrzej Wysocki, właściciel wsi uzyskał prawo do stałego przechowywania w kaplicy sakramentów XIX wiek – kaplica w stanie ruiny. Proboszcz z Godowa Abendroth inicjuje jej odbudowę. Niestety w trakcie prac następuje zawalenie kaplicy 1878 rok – budowa nowego kościoła w miejscu rozebranego, bez zgody regencji królewskiej w Opolu, ze składek zebranych przez Józefa Grzonkę z Skrbeńska. Początkowo kościół stanowił filię kościoła w Godowie 1.01.1911 rok – utworzenie gminy kaplicznej 1.12.1957 rok – utworzenie samodzielnej stacji duszpasterskiej
Obok współczesnego krzyża przydrożnego (być może posadowionego na miejscu starszego obiektu) okazowa, około stuletnia lipa drobnolistna w dobrym stanie zdrowotnym. Obok widoczna skarpa po usuniętym drzewie
Prowadzenie prac pielęgnacyjnych przy drzewie. Dosadzenie drugiego egzemplarza lipy drobnolistnej symetrycznie w stosunku do krzyża.

**VII.V.GOŁKOWICE – KAPLICZKA, UL. 1 MAJA / JANA III SOBIE-
SKIEGO.**



Ilustracja 48: Kaplica otoczona lipami drobnolistnymi

kaplica
Początek XX wieku
Gołkowice
Ul. 1 Maja / Sobieskiego
Golkovis, Golcowitz, Golkoicz, Golkowiensi, Golkowiensis, Golkowitz, Golkowiz
1211 rok – potwierdzone istnienie osady będącej własnością książąt opolsko-raciborskich 15.07.1278 rok– dokument księcia Włodzisława wystawiony <i>in curia nostra circa Golkowitz</i> XIII wiek – znana jest kaplica zamkowa p.w. Michała Archanioła fundowana przez księcia Włodzisława 1652 rok- kaplica według akt wizytacyjnych w stanie ruiny XVII wiek– odbudowana kaplica pod wezwaniem św. Anny. Prawdopodobnie w tym samym wieku została rozebrana 1680 rok– wzmianki o nowej kaplicy. Fundator nie jest znany. Budowę zakończyli katolicycy właściciele wsi Celestowie 1786 rok– Andrzej Wysocki, właściciel wsi uzyskał prawo do stałego przechowywania w kaplicy sakramentów XIX wiek – kaplica w stanie ruiny. Proboszcz z Godowa Abendroth inicjuje jej odbudowę. Niestety w trakcie prac następuje zawalenie kaplicy 1878 rok – budowa nowego kościoła w miejscu rozebranego, bez zgody regencji królewskiej w Opolu, ze składek zebranych przez Józefa Grzonkę z Skrbeńska. Początkowo kościół stanowił filię kościoła w Godowie 1.01.1911 rok– utworzenie gminy kaplicznej 1.12.1957 rok – utworzenie samodzielnej stacji duszpasterskiej
Obok kaplicy dwie symetrycznie posadzone lipy drobnolistne (około stuletnie). Drzewa o średnim stanie zdrowotnym, widoczne wyłamane konary, „wilki” oraz dziuple.
Prace pielęgnacyjne przy drzewach.

VII.VI.GOŁKOWICE – CMENTARZ PRZYKOŚCIELNY, UL. CMENTAR- NA 10.



Ilustracja 49: Widok na kościół i otaczający go starodrzew

Cmentarz przykościelny
Początek XX wieku
Gołkowice
Ul. Cmentarna 10
Golkovis, Golcowitz, Golkoicz, Golkowiensi, Golkowiensis, Golkowitz, Golkowiz
1211 rok – potwierdzone istnienie osady będącej własnością książąt opolsko-raciborskich 15.07.1278 rok – dokument księcia Włodzisława wystawiony <i>in curia nostra circa Golkowitz</i> XIII wiek – znana jest kaplica zamkowa p.w. Michała Archanioła fundowana przez księcia Włodzisława 1652 rok - kaplica według akt wizytacyjnych w stanie ruiny XVII wiek – odbudowana kaplica pod wezwaniem św. Anny. Prawdopodobnie w tym samym wieku została rozebrana 1680 rok – wzmianki o nowej kaplicy. Fundator nie jest znany. Budowę zakończyli katolicycy właściciele wsi Celestowie 1786 rok – Andrzej Wysocki, właściciel wsi uzyskał prawo do stałego przechowywania w kaplicy sakramentów XIX wiek – kaplica w stanie ruiny. Proboszcz z Godowa Abendroth inicjuje jej odbudowę. Niestety w trakcie prac następuje zawalenie kaplicy 1878 – budowa nowego kościoła w miejscu rozebranego, bez zgody regencji królewskiej w Opolu, ze składek zebranych przez Józefa Grzonkę z Skrbeńska. Początkowo kościół stanowił filię kościoła w Godowie początek XX wieku – budowa kościoła ewangelickiego 1.01.1911 rok – utworzenie gminy kaplicznej 1.12.1957 rok – utworzenie samodzielnej stacji duszpasterskiej
Wokół kościoła parafialnego niewielki cmentarz. Z historycznego układu zieleni pozostało kilka egzemplarzy dębów szypułkowych, sosna wejmutka, jesion wyniosły, żywotniki zachodnie, w wieku około 100 lat. Drzewa w średnim stanie zdrowotnym.
Prowadzenie prac pielęgnacyjnych przy zachowanym starodrzewie.



Ilustracja 50: Widok cmentarza i dębu szypułkowego



Ilustracja 51: Widok na kościół i starodrzew

VII.VII.GOŁKOWICE – CMENTARZ PARAFIALNY, UL. CMENTARNA.



Ilustracja 52: Widok ogólny cmentarza

Cmentarz parafialny
I połowa XX wieku
Gołkowice
Ul. Cmentarna
Golkovis, Golcowitz, Golkoicz, Golkowiensi, Golkowiensis, Golkowitz, Golkowiz
1211 rok – potwierdzone istnienie osady będącej własnością książąt opolsko-raciborskich 15.07.1278 rok – dokument księcia Włodzisława wystawiony <i>in curia nostra circa Golkowitz</i> XIII wiek – znana jest kaplica zamkowa p.w. Michała Archanioła fundowana przez księcia Włodzisława 1652 rok - kaplica według akt wizytacyjnych w stanie ruiny

XVII wiek – odbudowana kaplica pod wezwaniem św. Anny. Prawdopodobnie w tym samym wieku została rozebrana

1680 rok – wzmianki o nowej kaplicy. Fundator nie jest znany. Budowę zakończyli katoliccy właściciele wsi Celestowie

1786 rok – Andrzej Wysocki, właściciel wsi uzyskał prawo do stałego przechowywania w kaplicy sakramentów

XIX wiek – kaplica w stanie ruiny. Proboszcz z Godowa Abendroth inicjuje jej odbudowę. Niestety w trakcie prac następuje zawalenie kaplicy

1878 rok – budowa nowego kościoła w miejscu rozebranego, bez zgody regencji królewskiej w Opolu, ze składek zebranych przez Józefa Grzonkę z Skrbeńska. Początkowo kościół stanowił filię kościoła w Godowie

1.01.1911 rok – utworzenie gmi8ny kaplicznej

1.12.1957 rok – utworzenie samodzielnej stacji duszpasterskiej

Niewielki cmentarz z kaplicą cmentarną. W obrębie cmentarza pozostałości pierwotnego założenia zieleni. Obecna forma nie pozwala na odczytanie historycznej kompozycji. Pozostało kilka egzemplarzy starodrzewu: dębów szypułkowych i lip drobnolistnych. Drzewa w średnim stanie zdrowotnym

Prace pielęgnacyjne przy drzewach.

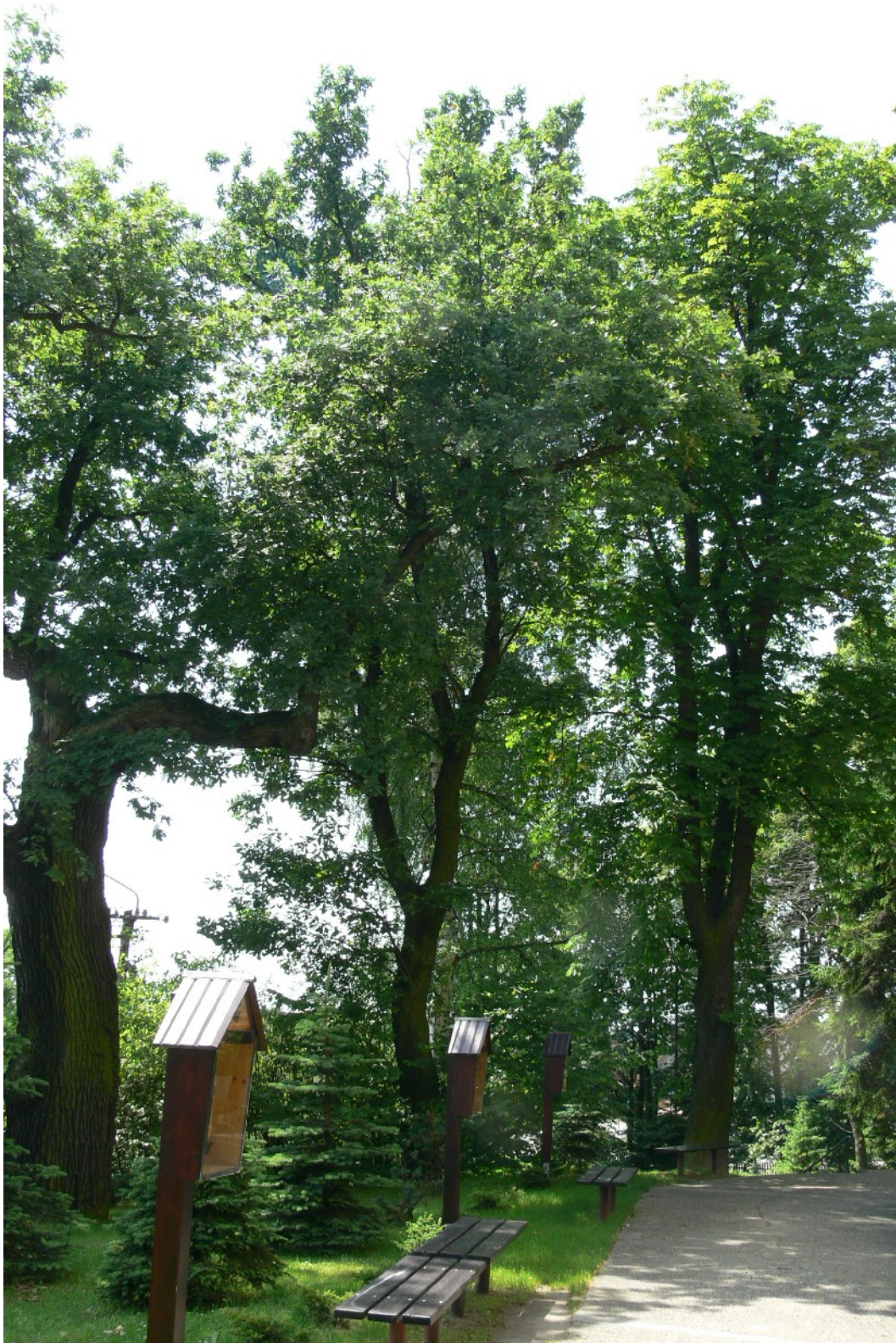
VIII. ŁAZISKA – CMENTARZ PRZYKOŚCIELNY, UL. POWSTAŃCÓW ŚLĄSKICH 124.



Ilustracja 53: Kościół i otaczający go szpaler drzew szypułkowych



Ilustracja 54: Nowa część cmentarza widok ogólny



Ilustracja 55: Fragment drogi krzyżowej obok kościoła, widoczny szpaler okazowych dębów szypulkowych



Ilustracja 56: Stary cmentarz fragment

Cmentarz przykościelny
Przełom XIX i XX wieku
Łaziska
Ul. Powstańców Śląskich 124
Rzysko – Katolicka Parafia p.w. Wszystkich Świętych, Łaziska Rybnickie, ul. Kopernika 2
A/732/66 z dn. 05.05.1966 r.
Lata 1229-1239 – pierwsza wzmianka o Godowie, Gołkowicach i Łaziskach w bulli papieża Grzegorza IX i opolskiej kolegiaty Krzyża Świętego 1400 rok – budowa kościoła jako filii parafii w Godowie 1567 /1579/ rok – budowa obecnego kościoła. Na belce obok bocznego wejścia nazwiska cieśli Tomasza i Andreasa Hlopa z Pisarzowic 1531 rok – Łaziska jako część majątku komory panów stanowych weszły w skład wodzisławskiego państwa stanowego połowa XVIII wieku – Łaziska po podziale Górnego Śląska weszły w skład Prus 1736 rok – odnowienie kościoła 1870 rok – dobudowa murowanej zakrystii staraniem proboszcza Abentrotha I połowa XIX wieku – Łaziska w posiadaniu rodziny Larishów Moennich Lata 20. XX wieku – obszar dworski w Łaziskach włączony do gminy wiejskiej Godów 1949 rok – wykonanie przez A. Chromika i R. Węglorza z Rybnika nowej polichromii 29.01.1978 rok – powstanie parafii w Łaziskach
Wokół kościoła szpaler dębów szypułkowych około stuletnich, w średnim stanie zdrowotnym. Obok kościoła niewielki cmentarz o układzie kwaterowym. Poniżej wzgórza nowsza część cmentarza z główną alejką prowadzącą do schodów
Brak historycznego układu zieleni na cmentarzu.
Prowadzenie prac sanitarnych i pielęgnacyjnych przy szpalerze dębów szypułkowych przy kościele.



Ilustracja 57: Okazowe dęby szypułkowe przy kościele



Ilustracja 58: Szpaler dębów szypulkowych wokół kościoła i starsza część cmentarza



Ilustracja 59: Nowy cmentarz i widok na wzgórze kościelne

IX. GENERALNE WYTYCZNE KONSERWATORSKIE

IX.I. CELE PROGRAMU OCHRONY ZABYTKÓW NA TERENIE GMINY GODÓW.

Zapisy niniejszego programu powinny stanowić integralną część prawa lokalnego w postaci zgodnej z obowiązującymi przepisami prawa na terytorium kraju. Ich uszczegółowieniem winien być program rewaloryzacji wytypowanych obszarów i zespołów oraz poszczególnych obiektów. Działalność zmierzającą do zachowania i poprawienia stanu konserwatorsko–technicznego należy skoncentrować na układach i zespołach przestrzennych oraz obiektach opracowanych w przedmiotowej dokumentacji: wpisanych do rejestru, sugerowanych do wpisu, pretendujących do opracowania białej karty oraz pozostałych – które należy chronić ze względu na ich wartość kulturową.

Zamierzeniem Gminy jest zarówno utrzymania obecnego zasobu substancji zabytkowej, jak i radykalna poprawy jego stanu zachowania. Celem prowadzonych prac konserwatorskich winno być nie tylko podniesienie walorów estetyczno - plastycznych obiektu, lecz przede wszystkim usunięcie przyczyn ich niszczenia i zagrożeń ich stanu, tak aby osiągnięty efekt był długotrwały. Uwarunkowania dotyczące programów, procesów i technologii konserwatorskich oraz wymogów projektowych należy opracować indywidualnie dla każdego z obiektów lub zespołów przestrzennych, zgodnie z obowiązującymi przepisami prawnymi i w uzgodnieniu ze stosownymi organami oraz służbami. Należy zaprojektować otoczenie obiektów w taki sposób, aby podkreślało ich znaczenie w strukturze przestrzeni ulicy i obszaru. Problematyka konserwacji małej architektury wymaga współpracy między gminą a wspólnotami parafialnymi oraz społecznościami lokalnymi i prywatnymi osobami. Warunkiem powodzenia działań formalno - prawnych jest definitywne rozwiązanie problemu utrzymania, użytkowania i remontów konserwatorskich obiektów, rekonstrukcji zespołów kościelnych oraz przeprowadzenia ewentualnych badań archeologicznych

na wybranych obszarach. Wykonanie wskazanych zadań ramowych pozwoli na powstanie przestrzeni publicznej o charakterze uniwersalnym, przy zachowaniu funkcjonalności obszaru. W przeciwnym wypadku wszelkie działania będą skazane na niepowodzenie, a obiekty kubaturowe, których stan obecny jest już bardzo zły, ulegną całkowitemu zniszczeniu. Istotnym elementem warunkującym utrzymanie i podnoszenie wartości dziedzictwa kulturowego miasta byłoby stworzenie w porozumieniu z innymi samorządami miast i gmin oraz powiatów programu o charakterze regionalnym, ukierunkowanym na ochronę dziedzictwa dawnego księstwa raciborskiego oraz Państwa Stanowego Wodzisław. Ochroną objąć należy również obiekty małej architektury, znajdujące się na przedmiotowym obszarze, posiadające wartości zabytkowe. Na obiektach tych należy prowadzić prace konserwatorskie pod nadzorem stosownych służb. Obiekty te stanowią istotny element kulturowy terenu. Zabudowę oraz obiekty małej architektury, które nie zostały ujęte w opracowaniu należy usunąć z dotychczasowych ewidencji obiektów zabytkowych i zwolnić z rygorów ochronnych. Na podstawie istniejących uregulowań prawnych gmina powinna opracować program i zasady wspierania przedsięwzięć konserwatorskich oraz rewaloryzacyjnych, prowadzonych przez innych właścicieli na przedmiotowym terenie.

Należy sukcesywnie rozbudowywać zasób dokumentacji dotyczących substancji wyszczególnionej w niniejszym opracowaniu. Sugeruje się również opracowanie pełnego zasobu informacji o wszelkiego typu źródłach dotyczących historii gminy Godów oraz miejscu ich przechowywania. Zasób nie może ograniczać się jedynie do źródeł publicznych i państwowych. Powinien także objąć archiwa prywatne, związków wyznaniowych, także poza granicami kraju. Należy upublicznić miejsce przechowywania i warunki korzystania z przedmiotowych materiałów. Docelowo niezwykle korzystne dla gminy byłoby opracowanie monografii Godowa. Dotychczasowe materiały są wybiórcze i niekompletne. Również cenną byłaby publikacja dotycząca zasobów zabytkowych gminy („Katalog zabytków sztuki w Polsce” t. VI, zeszyt 14 z 1960 r. obejmuje je-

dyńie obiekty powstałe do połowy XIX wieku). Program powinien przyczynić się do dalszego rozwoju miasta gminy oraz podniesienia jego atrakcyjności w aspekcie połączenia wartości kulturowych i krajobrazowych. Umożliwia także wpisanie się gminy w realizację stosownych zapisów planów zagospodarowania przestrzennego Województwa Śląskiego (Uchwała Nr II/21/2/2004 Sejmiku Województwa Śląskiego z dnia 21 czerwca 2004 roku w sprawie uchwalenia “Planu Zagospodarowania Przestrzennego Województwa Śląskiego”) oraz Wojewódzkiego Programu Opieki nad Zabytkami (Uchwała Nr III/48/2/2010 Sejmiku Województwa Śląskiego z dnia 17 marca 2010 r.).

IX.II. DOMINANTY PRZESTRZENNE.

IX.II.I.HISTORYCZNE – POZYTYWNE.

- Kościół parafialny p.w. św. Michała Archanioła w Skrzyszowie
- Kościół parafialny p.w. św. Józefa w Godowie
- Kościół drewniany p.w. św. Anny w Gołkowicach
- Kościół drewniany p.w. Wszystkich Świętych w Łaziskach
- Kościół ewangelicko-augsburski w Gołkowicach

IX.III.GENERALNE WYTYCZNE URBANISTYCZNE.

Obecny układ przestrzenny gminy to konglomerat dawnych ruralistycznych struktur urbanistycznych. Powstał on w efekcie powstania w II połowie XX wieku gminy Godów, składającej się obecnie z siedmiu sołectw. Są to Godów, Gołkowice, Krostoszowice, Łaziska, Podbucze, Skrzebieńsko, Skrzyszów.

Generalne wytyczne urbanistyczne dla Gminy Godów:

1. Zachowanie istniejących układów ruralistycznych.
2. Nowa zabudowa mieszkalna gabarytem i wysokością winna być dostosowana do istniejącej zabudowy jednorodzinnej i zespołów siodłackich (1-2 kondygnacje).
3. Ograniczenie terenów zabudowy oraz lokalizowanie ich wokół istniejących budynków.

IX.IV.GENERALNE WYTYCZNE ARCHITEKTONICZNE.

1. Ochrona, zachowanie i konserwacja obiektów wpisanych do rejestru zabytków
2. Ochrona, zachowanie i konserwacje obiektów małej architektury (na terenie gminy są to głównie krzyże i kapliczki przydrożne).

3. Obiekty zabytkowe i kulturowe (indywidualne budynki kubaturowe, cmentarze, obiekty małej architektury oraz zabytkowe nagrobki na cmentarzach) powinny posiadać dokumentację ewidencyjną. Sugeruje się również objęcie dokumentacją ewidencyjną obiekty ruchome stanowiące wyposażenie kościołów i kapliczek (szczególnie tych ostatnich narażonych na kradzieże).

Zalecane są tzw. białe karty ewidencyjne, sporządzone według wzoru opracowanego przez Krajowy Ośrodek Badań i Dokumentacji Zabytków w Warszawie. W pierwszej kolejności winny one być opracowane dla obiektów zagrożonych, do których zalicza się ruina dawnego młyna przy ul. Młyńskiej 4 w Łaziskach i zabudowania gospodarcze dawnego folwarku w Godowie przy ul. 1 Maja 55 oraz tych budynków mieszkalnych na terenie gminy, którym grozi rozbiórka ze względu na zły stan zachowania lub brak użytkowania (np. Godów – ul. Glinki 15, Godów - ul. 1 Maja 113; Gołkowice - ul. 1 Maja 34, Gołkowice - ul. 1 Maja 50, Gołkowice - ul. 1 Maja 93, Gołkowice ul. 1 Maja 190, Gołkowice ul. 1 Maja 260, Gołkowice ul. Dębina 3; Krostoszowice ul. Morcinka 14; Podbucze - ul. Dębowa 5; Skrzyszów - ul. 1 Maja 104, Skrzyszów - ul. Wallacha 3; Łaziska – ul. Powstańców Śl. -150; Skrbeńsko - ul. Piotrowicka 31, Skrbeńsko - ul. Piotrowicka 95, Skrbeńsko - ul. Piotrowicka 98). Obiekty te stanowią świadectwo dawnej zabudowy wiejskiej na terenie gminy. Następnie należy wykonać dokumentację ewidencyjną dla budynku dawnego dworu w Godowie oraz dla obiektów wpisanych do rejestru zabytków, w końcu zaś do budynków i obiektów małej architektury, kwalifikujących się do wpisu do rejestru zabytków.

4. Prace konserwatorskie, remontowe, modernizacyjne lub adaptacyjne w obiektach zabytkowych i kulturowych należy prowadzić za zgodą właściwych służb (Śląskiego Wojewódzkiego Konserwatora Zabytków).

Winny być one wykonywane lub kierowane i nadzorowane przez uprawnione osoby - w zależności od stanu prawnego obiektu.

IX.V.SZCZEGÓŁOWE POSTULATY KONSERWATORSKIE.

1. Wszystkie wartościowe obiekty kubaturowe, obiekty małej architektury (krzyże, kapliczki architektoniczne oraz figury przydrożne wraz z ich bezpośrednim otoczeniem), cmentarze i obiekty przemysłowe winny zostać objęte ochroną prawną na zasadzie zapisu w miejscowym planie zagospodarowania przestrzennego, a najcenniejsze z nich należy wpisać do rejestru zabytków. Sugeruje się objęcie ochroną konserwatorską poprzez wpis do rejestru zabytków najcenniejszych budowli w skali gminy: w pierwszej kolejności dawny dwór w Godowie oraz XX-wieczne kościoły (ewangelicko-augsburski w Gołkowicach, parafialny p.w. św. Józefa w Godowie oraz parafialny p.w. św. Michała w Skrzyszowie), budynki użyteczności publicznej (szkoła podstawowa w Łaziskach i dworzec PKP w Godowie), wybrane obiekty małej architektury (w pierwszej kolejności średniowieczny krzyż pokutny w Łaziskach oraz kapliczki – w Łaziskach przy ul. Powstańców 117 i dwie w Gołkowicach u zbiegu ul. 1 Maja z ul. Graniczną oraz na skrzyżowaniu ul. Cmentarnej z ul. Jana III Sobieskiego). Należy rozważyć również wpis do rejestru zabytków ruchomych najbardziej wartościowe elementy wyposażenia kościołów: w Łaziskach (szczególnie nowoodkrytą renesansową polichromię ścienną), w Gołkowicach i w Skrzyszowie (głównie elementy pochodzące z nieistniejącego, drewnianego kościółka skrzyszowskiego) oraz kapliczek przydrożnych (w Gołkowicach u zbiegu ul. 1 Maja z ul. Graniczną i w Skrzyszowie przy ul. 1 Maja 120).
2. Znalezienie nowej funkcji i remont kapitalny zagrożonego dworu w Godowie, będącego obok dwóch kościołów drewnianych najcenniejszym

obiektem architektonicznym na terenie gminy, a zarazem jedynym obiektem typu dworskiego. Sugeruje się rozważenie możliwości zaadaptowania dworu dla celów administracyjno-kulturalnych gminy. Prace projektowe remontu budynku winny być poprzedzone kwerendą ikonograficzną (obrazującą pierwotny lub dawny wygląd obiektu i jego detali architektonicznych oraz stolarki), badaniami na obecność polichromii we wnętrzu oraz badaniami składu i kolorystyki tynku na elewacjach. W trakcie prac remontowych zaleca się przeprowadzenie badań architektonicznych obiektu (w czasie ewentualnego skuwania tynków) oraz, o ile pozwolą na to możliwości techniczne również wykonanie badań dendrochronologicznych belek stropowych. Powyższe zalecane badania pozwolą na precyzyjniejsze określenie czasu powstania dworu.

3. Sporządzenie dokumentacji ewidencyjnej (wraz z inwentaryzacyjną) starych domów mieszkalnych. Dokumentacja ta może stanowić podstawę opracowania katalogu tradycyjnej murowanej zabudowy wiejskiej na terenie gminy.
4. Tradycyjna zabudowa wiejska obecnie zanika. Patrząc perspektywicznie małe są szanse, by powstrzymać rozbiórkę starych budynków mieszkalnych i gospodarczych, konserwować je i zachować w stanie zbliżonym do pierwotnego. Sugeruje się rozważenie pozyskania przez Gminę jednego z budynków, reprezentujących murowaną tradycyjną zabudowę wiejską i zaadoptowanie go, jako izby muzealnej. Obecnie na terenie gminy zachowało się kilkadziesiąt (około 30) obiektów, będących świadectwem dawnej murowanej zabudowy wiejskiej. Na terenie gminy do dnia dzisiejszego nie zachowała się żadna chałupa drewniana, a domy murowane, będące przykładem tradycyjnej zabudowy wiejskiej ze względu na stan zachowania systematycznie są rozbierane. Zapewne w ciągu kilkunastu lat tradycyjne domy wiejskie znikną bezpowrotnie lub w wyniku modernizacji zostaną całkowicie przekształcone. Najwartościowsze domy wiejskie

w formie pierwotnej, nie przebudowane, z zachowaną dawną stolarką okienną i drzwiową, pokryciem dachu oraz detalem architektonicznym i wyprawami tynkarskimi na terenie gminy zachowały się w pojedynczych przykładach (np. Godów - ul. Glinki 15, Godów - ul. 1 Maja 113, Gołkowice - ul. 1 Maja 50, Skrzyszów - ul. Wallacha 3, Skrzyszów - ul. 1 Maja 104, Skrbeńsko - ul. Piotrowicka 95, Łaziska - ul. Powstańców Śląskich 150). Fakt, iż przez wiele lat obiekty te nie były remontowane pozwolił na przetrwanie ich w pierwotnej formie, wraz z detalem architektonicznym i stolarką. Jednakże są to budynki w złym stanie technicznym, najczęściej nieużytkowane (co stanowić może pozytywny aspekt przy ich ewentualnym pozyskaniu przez gminę).

5. Dla celów popularyzatorsko-edukacyjnych sugeruje się opracowanie i wydanie materiałów traktujących o dziedzictwie kulturowym „małej ojczyzny” w formie broszur lub szerszej publikacji książkowej. Publikacje te winny objąć kościoły wraz z wyposażeniem, małą architekturą sakralną, obiekty użyteczności publicznej, zabudowę folwarczną, tradycyjną zabudowę wiejską. Szczególne należy zwrócić uwagę na popularyzację drewnianego kościoła w Łaziskach, szczególnie znaczącego w rozwoju architektury drewnianej na Śląsku, posiadającego bogate wyposażenie i unikatową renesansową polichromię ścienną.
6. Ewentualna rozbiórka budynków, będących przykładem tradycyjnej zabudowy wiejskiej lub gospodarczej winna być poprzedzona wykonaniem dokumentacji ewidencyjnej, np. karty ewidencyjnej zabytków architektury i budownictwa (wg wzoru opracowanego przez Krajowy Ośrodek Badań i Dokumentacji Zabytków w Warszawie) lub inwentaryzacją architektoniczną.
7. Sugeruje się znalezienie nowej funkcji oraz remont kapitalny budynków folwarcznych w Godowie.

8. Z uwagi na wysokie walory obiektów małej architektury należy wykonać dla nich dokumentację w formie tzw. białych kart ewidencyjnych zabytków ruchomych lub architektury i budownictwa (w przypadku obiektów kubaturowych). Zakres ewidencji winien również uwzględniać zabytkowe nagrobki na cmentarzach.
9. Obiekty małej architektury znajdujące się w złym stanie technicznym należy sukcesywnie poddawać pracom konserwatorskim (część kamiennych krzyży, figur przydrożnych i innych ma ponad stuletni rodowód i wymaga podjęcia prac konserwatorskich). Obiekty kamienne winny być konserwowane przez dyplomowanych konserwatorów dzieł sztuki, specjalizujących się w konserwacji rzeźby kamiennej i detalu architektonicznego.

IX.VI.GENERALNE WYTYCZNE DLA TERENÓW ZIELENI ZABYTKOWEJ.

1. Rewaloryzacja parków podworskich w Godowie i w Łaziskach, stworzenie atrakcyjnych miejsc rekreacyjnych
2. Maksymalna ochrona powierzchni parkowych przed wkraczaniem zabudowy
3. Uzupełnienie i zachowanie istniejących obsadzeń dróg
4. Odtworzenie obsadzeń obwodu zabytkowych cmentarzy oraz głównych alei drzewami liściastymi

X. WYKAZ OBIEKTÓW

X.I. ZABYTKOWE OBIEKTY KUBATUROWE.

NR	OBIEKT	STAN ZACHOWANIA
	GODÓW	
1.	DWÓR (TZW. DAWNY „ZAMEK”) /CZĘŚĆ ZAŁOŻENIA FOLWARCZNEGO/ – UL. 1 MAJA 45	BARDZO ZŁY
2.	BUDYNKI GOSPODARCZE – ZABUDOWANIA FORWARCZNE – UL. 1 MAJA 45	BARDZO ZŁY
3.	BUDYNEK MIESZKALNY – UL. 1 MAJA 49	ŚREDNI
4.	KOŚCIÓŁ PARAFIALNY PW. ŚW. JÓZEFA ROBOTNIKA – UL. 1 MAJA 60	DOBRY
5.	BUDYNEK MIESZKALNY – UL. 1 MAJA 113	ŚREDNI
6.	BUDYNEK MIESZKALNY – UL. 1 MAJA 121	DOBRY
7.	BUDYNEK MIESZKALNO - USŁUGOWY – UL. 1 MAJA 123	DOBRY
8.	BUDYNEK MIESZKALNO - USŁUGOWY – UL. 1 MAJA 143	ŚREDNI
9.	DAWNA STACJA KOLEJOWA PKP, OBECNIE BUDYNEK MIESZKALNY – UL. DWORCOWA 5	DOBRY
10.	BUDYNEK GOSPODARCZY DWORCA PKP (ZESPÓŁ ZABUDOWAŃ DWORCA PKP) – UL. DWORCOWA 5	DOBRY
11.	BUDYNEK MIESZKALNY – UL. GLINIKI 15	BARDZO ZŁY
12.	ŚLUZA PRZY STACJI UZDATNIANIA WODY – UL. GLINIKI 32	ŚREDNI
13.	BUDYNEK MIESZKALNY – UL. NOWA 9	ŚREDNI
14.	BUDYNEK MIESZKALNY – UL. POWSTAŃCÓW ŚLĄSKICH 35	ŚREDNI
15.	WIADUKT KOLEJOWY – UL. POWSTAŃCÓW ŚLĄSKICH 35	ZŁY
16.	BUDYNEK MIESZKALNY – UL. POWSTAŃCÓW ŚLĄSKICH 47	DOBRY
	GOŁKOWICE	
17.	BUDYNEK MIESZKALNY – UL. 1 MAJA 6	DOBRY
18.	BUDYNEK MIESZKALNY – UL. 1 MAJA 34	ZŁY
19.	BUDYNEK MIESZKALNY – UL. 1 MAJA 36	ZŁY
20.	KOŚCIÓŁ PW. ŚW. ANNY – UL. 1 MAJA 41	ŚREDNI
21.	BUDYNEK MIESZKALNY – UL. 1 MAJA 50	ZŁY
22.	BUDYNEK MIESZKALNY – UL. 1 MAJA 91	DOBRY
23.	BUDYNEK MIESZKALNY – UL. 1 MAJA 93	BARDZO ZŁY
24.	BUDYNEK MIESZKALNY – UL. 1 MAJA 102	ŚREDNI

PROGRAM OPIEKI NAD ZABYTKAMI NA TERENIE GMINY GODÓW
– GMINNA EWIDENCJA ZABYTKÓW NA LATA 2010-2014

NR	OBIEKT	STAN ZACHOWANIA
25.	BUDYNEK MIESZKALNY – SKRZYŻOWANIE ULIC 1 MAJA 170 / PIOTROWICKA	DOBRY
26.	BUDYNEK MIESZKALNY – UL. 1 MAJA 190	ZŁY
27.	BUDYNEK MIESZKALNY – UL. 1 MAJA 210	DOBRY
28.	BUDYNEK MIESZKALNY – UL. 1 MAJA 256	DOBRY
29.	BUDYNEK MIESZKALNY – UL. 1 MAJA 260	BARDZO ZŁY
30.	BUDYNEK MIESZKALNY – UL. CELNA 9	DOBRY
31.	DAWNY URZĄD CELNY, OBECNIE BUDYNEK MIESZKALNY – UL. CELNA 29	DOBRY
32.	BUDYNEK MIESZKALNY – UL. CELNA 34	DOBRY
33.	KOŚCIÓŁ EWANGELICKO – AUGSBURSKI – UL. CMENTARNA 22	DOBRY
34.	BUDYNEK MIESZKALNY – UL. DĘBINA 3	ZŁY
35.	BUDYNEK MIESZKALNY – UL. JANA III SOBIESKIEGO 1	DOBRY
36.	BUDYNEK MIESZKALNY – UL. LEŚNA 16	DOBRY
	KROSTOSZOWICE	
37.	BUDYNEK SZKOŁY PODSTAWOWEJ IM. GUSTAWA MORCINKA – UL. GUSTAWA MORCINKA 6	DOBRY
38.	BUDYNEK MIESZKALNY – UL. GUSTAWA MORCINKA 14	ŚREDNI
	ŁAZISKA	
39.	KOŚCIÓŁ PARAFIALNY P.W. WSZYSTKICH ŚWIĘTYCH – UL. POWSTAŃCÓW ŚLĄSKICH 124	DOBRY I ŚREDNI
40.	BUDYNEK MIESZKALNY – UL. POWSTAŃCÓW ŚLĄSKICH 150	BARDZO ZŁY
41.	MŁYN - RUINY – UL. MŁYŃSKA 4	RUINA
42.	BUDYNEK MIESZKALNY – UL. POWSTAŃCÓW ŚLĄSKICH 116	DOBRY
43.	BUDYNEK MIESZKALNY – UL. POWSTAŃCÓW ŚLĄSKICH 136	DOBRY
44.	SZKOŁA PODSTAWOWA IM. MIKOŁAJA KOPERNIKA – UL. POWSTAŃCÓW ŚLĄSKICH 151	DOBRY
	PODBUCZE	
45.	BUDYNEK MIESZKALNY – UL. DĘBOWA 5	BARDZO ZŁY
46.	BUDYNEK MIESZKALNY – UL. DĘBOWA 34	DOBRY
47.	BUDYNEK MIESZKALNY – UL. DĘBOWA 52	ŚREDNI
48.	BUDYNEK GOSPODARCZY – UL. WIEJSKA 40	DOBRY
	SKRBEŃSKO	
49.	BUDYNEK MIESZKALNY – UL. PIOTROWICKA 7	DOBRY

PROGRAM OPIEKI NAD ZABYTKAMI NA TERENIE GMINY GODÓW
– GMINNA EWIDENCJA ZABYTKÓW NA LATA 2010-2014

NR	OBIEKT	STAN ZACHOWANIA
50.	BUDYNEK MIESZKALNO - GOSPODARCZY – UL. PIOTROWICKA 31	ZŁY
51.	BUDYNEK MIESZKALNY – UL. PIOTROWICKA 84	DOBRY
52.	BUDYNEK MIESZKALNY – UL. PIOTROWICKA 95	BARDZO ZŁY
53.	BUDYNEK MIESZKALNY – UL. PIOTROWICKA 98	BARDZO ZŁY
54.	DAWNY BUDYNEK WOJSK OCHRONY POGRANICZA, OBECNIE BUDYNEK USŁUGOWY – UL. PIOTROWICKA 108	DOBRY
55.	BUDYNEK SZKOŁY PODSTAWOWEJ IM. KONSTANTEGO ILDEFONSA GAŁCZYŃSKIEGO - UL. SZKOLNA 1	DOBRY
SKRZYSZÓW		
56.	BUDYNEK MIESZKALNY – UL. 1 MAJA 104	BARDZO ZŁY
57.	DAWNA SZKOŁA, OBECNIE BUDYNEK MIESZKALNO – USŁUGOWY – UL. 1 MAJA 116	DOBRY
58.	ZESPÓŁ SZKÓŁ (SZKOŁA PODSTAWOWA, GIMNAZJUM)– UL. 1 MAJA 177	DOBRY
59.	BUDYNEK MIESZKALNY – UL. KS. ROBERTA WALLACHA 3	ŚREDNI
60.	KOŚCIÓŁ PARAFIALNY PW. ŚW. MICHAŁA ARCHANIOŁA – UL. WYZWOLENIA 37	DOBRY
61.	BUDYNEK MIESZKALNY – UL. WYZWOLENIA 52	ŚREDNI
62.	BUDYNEK MIESZKALNY – UL. WYZWOLENIA 67	ŚREDNI
63.	BUDYNEK MIESZKALNY – UL. WYZWOLENIA 96	DOBRY

Tabela 2: Zabytkowe obiekty kubaturowe.

X.II. ZABYTKOWE OBIEKTY MAŁEJ ARCHITEKTURY.

NR	OBIEKT	STAN ZACHOWANIA
GODÓW		
64.	KRZYŻ KAPLICZKOWY – SKRZYŻOWANIE ULIC 1 MAJA 28 / POLNA	ŚREDNI
65.	KRZYŻ KAPLICZKOWY PRZY KOŚCIELE PW. ŚW. J. ROBOTNIKA – UL. 1 MAJA 60	ŚREDNI
66.	KRZYŻ DREWNIANY Z WIZERUNKIEM CHRYSYTA – UL. 1 MAJA 101	ŚREDNI
67.	CMENTARZ PARAFIALNY PARAFII P.W. ŚW. JÓZEFA ROBOTNIKA – UL. SŁONECZNA	ZRÓŻNICOWANY

PROGRAM OPIEKI NAD ZABYTKAMI NA TERENIE GMINY GODÓW
– GMINNA EWIDENCJA ZABYTKÓW NA LATA 2010-2014

NR	OBIEKT	STAN ZACHOWANIA
68.	KAPLICA ARCHITEKTONICZNA CMENTARNA – UL. SŁONECZNA	DOBRY
	GÓLKOWICE	
69.	KRZYŻ DREWNIANY Z WIZERUNKIEM CHRYSZTUSA I MATKI BOSKIEJ – SKRZYŻOWANIE ULIC 1 MAJA 28 / BOROWICKA 1	DOBRY
70.	KRZYŻ DREWNIANY Z FIGURĄ CHRYSZTUSA – SKRZYŻOWANIE ULIC 1 MAJA / DWORCOWA 1	DOBRY
71.	KAPLICZKA SŁUPOWA P.W. ŚW. JANA NEPOMUCENA – UL. 1 MAJA 39	ŚREDNI
72.	CMENTARZ PRZY KOŚCIELE PARAFIALNYM P.W. ŚW. ANNY – UL. 1 MAJA 41	ZRÓŻNICOWANY
73.	KRZYŻ KAPLICZKOWY PRZY KOŚCIELE PARAFIALNYM P.W. ŚW. ANNY – UL. 1 MAJA 41	ŚREDNI
74.	KRZYŻ DREWNIANY Z FIGURĄ CHRYSZTUSA – SKRZYŻOWANIE ULIC 1 MAJA 170 / PIOTRKOWSKA	ŚREDNI
75.	KAPLICA ARCHITEKTONICZNA P.W. TRÓJCY PRZENAJSWIĘTSZEJ – SKRZYŻOWANIE ULIC 1 MAJA 258 / GRANICZNA 1	ŚREDNI
76.	KAPLICA ARCHITEKTONICZNA SKRZYŻOWANIE ULIC CMENTARNEJ / JANA III SOBIESKIEGO 6	DOBRY
77.	CMENTARZ PARAFII EWANGELICKO - AUGSBURSKIEJ – UL. CMENTARNA 10	ZRÓŻNICOWANY
78.	KRZYŻ KAMIENNY CMENTARNY – UL. CMENTARNA 10	ŚREDNI
79.	CMENTARZ PARAFIALNY PARAFII KATOLICKIEJ P.W. ŚW. ANNY – UL. CMENTARNA 44	ZRÓŻNICOWANY
80.	KRZYŻ KAMIENNY CMENTARNY – UL. CMENTARNA 44	ŚREDNI
81.	KRZYŻ DREWNIANY Z FIGURĄ CHRYSZTUSA – UL. DĘBINA 22	ŚREDNI
82.	KRZYŻ DREWNIANY Z FIGURĄ CHRYSZTUSA – UL. LEŚNA 16	ŚREDNI
	KROSTOSZOWICE	
83.	KRZYŻ KAPLICZKOWY – UL. SZYBOWA 2	ŚREDNI
84.	KRZYŻ KAPLICZKOWY – UL. WODZISŁAWSKA 23	ŚREDNI
	ŁAZISKA	
85.	CMENTARZ PARAFIALNY PARAFII P.W. WSZYSTKICH ŚWIĘTYCH – UL. POWSTAŃCÓW ŚLĄSKICH 124	ZRÓŻNICOWANY
86.	KAPLICZKA SŁUPOWA CMENTARNA – UL. POWSTAŃCÓW ŚLĄSKICH 124	ŚREDNI
87.	KRZYŻ KAMIENNY CMENTARNY – UL. POWSTAŃCÓW ŚLĄSKICH 124	ŚREDNI

PROGRAM OPIEKI NAD ZABYTKAMI NA TERENIE GMINY GODÓW
– GMINNA EWIDENCJA ZABYTKÓW NA LATA 2010-2014

NR	OBIEKT	STAN ZACHOWANIA
88.	CMENTARZ PRZYKOŚCIELNY – TEREN PARAFII P.W. WSZYSTKICH ŚWIĘTYCH – UL. POWSTAŃCÓW ŚLĄSKICH 124	ZRÓŻNICOWANY
89.	DROGA KRZYŻOWA PRZY KOŚCIELE – UL. POWSTAŃCÓW ŚLĄSKICH 124	ŚREDNI
90.	KAPLICA ARCHITEKTONICZNA CMENTARNA – UL. POWSTAŃCÓW ŚLĄSKICH 124	DOBRY
91.	KAPLICA DOMKOWA P.W. CHRYSYTA KRÓLA – UL. POWSTAŃCÓW ŚLĄSKICH 124	ŚREDNI
92.	KRZYŻ DREWNIANY Z WIZERUNKIEM CHRYSYTA – UL. POWSTAŃCÓW ŚLĄSKICH 124	ŚREDNI
93.	KRZYŻ DREWNIANY Z WIZERUNKIEM CHRYSYTA – UL. POWSTAŃCÓW ŚLĄSKICH 124 (KALWARIA)	ŚREDNI
94.	KRZYŻ KAPLICZKOWY PRZYKOŚCIELNY – PASJA - NA TERENIE KOŚCIOŁA P.W. WSZYSTKICH ŚWIĘTYCH – UL. POWSTAŃCÓW ŚLĄSKICH 124	ZŁY
95.	KRZYŻ POKUTNY – UL. POWSTAŃCÓW ŚLĄSKICH 124	ZŁY
96.	KRZYŻ KAPLICZKOWY - SKRZYŻOWANIE ULIC POWSTAŃCÓW ŚLĄSKICH 17 / DWORCOWA	ŚREDNI
97.	KAPLICA ARCHITEKTONICZNA P.W. ŚW. JANA NEPOMUCENA – UL. POWSTAŃCÓW ŚLĄSKICH 117	ZŁY
98.	KRZYŻ KAPLICZKOWY – SKRZYŻOWANIE ULIC POWSTAŃCÓW ŚLĄSKICH 147 / WIERZNIOWICKA	ŚREDNI
99.	KRZYŻ DREWNIANY Z FIGURĄ CHRYSYTA ORAZ KAPLICZNA SKRZYŃKOWĄ – SKRZYŻOWANIE ULIC POWSTAŃCÓW ŚLĄSKICH 230 / LEŚNA	ŚREDNI
100.	KRZYŻ KAPLICZKOWY – UL. WIERZNIOWICKA 42	DOBRY
	PODBUCZE	
101.	KRZYŻ KAMIENNY – UL. WIEJSKA 34	DOBRY
	SKRBEŃSKO	
102.	KRZYŻ KAMIENNY – UL. PIOTROWICKA 1	ŚREDNI
103.	KRZYŻ KAMIENNY – UL. PIOTROWICKA 112 (PRZY GRANICY Z REPUBLIKĄ CZESKĄ)	DOBRY
104.	KAPLICA P.W. NAJŚWIĘTSZEGO SERCA PANA JEZUSA – UL. PIOTROWICKA / SZKOLNA	DOBRY
	SKRZYSZÓW	
105.	KRZYŻ KAPLICZKOWY – SKRZYŻOWANIE ULIC 1 MAJA 78 / JANA III SOBIESKIEGO	ŚREDNI

PROGRAM OPIEKI NAD ZABYTKAMI NA TERENIE GMINY GODÓW
– GMINNA EWIDENCJA ZABYTKÓW NA LATA 2010-2014

NR	OBIEKT	STAN ZACHOWANIA
106.	KAPLICA ARCHITEKTONICZNA P.W. ŚW. JANA NEPOMUCENA – UL. 1 MAJA 120	ZŁY
107.	KRZYŻ DREWNIANY Z FIGURĄ CHRYSYUSA – UL. 1 MAJA 120	DOBRY
108.	KRZYŻ KAPLICZKOWY – UL. 1 MAJA 201	ŚREDNI
109.	KRZYŻ DREWNIANY Z FIGURĄ CHRYSYUSA – UL. MSZAŃSKA 1	DOBRY
110.	KRZYŻ KAPLICZKOWY – UL. POWSTAŃCÓW ŚLĄSKICH 59	ŚREDNI
111.	CMENTARZ PARAFIALNY PARAFII P.W. ŚW. MICHAŁA ARCHANIOŁA – UL. WYZWOLENIA 37	ZRÓŻNICOWANY
112.	KRZYŻ KAPLICZKOWY – UL. WYZWOLENIA 37	ZŁY
113.	KRZYŻ KAPLICZKOWY CMENTARNY – UL. WYZWOLENIA 37	ZŁY

Tabela 3: Zabytkowe obiekty małej architektury.

XI. PROGRAM OCHRONY ZABYTKÓW A ZAMIERZENIA GMINY – WYTYCZNE DO REALIZACJI

Strategia rozwoju gminy powinna być ściśle powiązana z problematyką ochrony zabytków w ramach obowiązującego planu zagospodarowania przestrzennego. Szczególnie dotyczy to działań związanych z kształtowaniem krajobrazu, ochroną środowiska naturalnego i przedsięwzięciami o charakterze turystycznym.

Zagadnienie obejmować powinno obszary kumulacji zabudowy zabytkowej (często tereny zdegradowane ingerencją silnej urbanizacji, jednostkowe obiekty architektury i małej architektury, obiekty ruchome oraz zabytkową zielenią parkową, cmentarną, na terenach kościelnych itd. Przedmiotowe obiekty oraz tereny – ze względu na swój walor – kwalifikują się do pozyskiwania środków unijnych na działania rewitalizacyjne. Mogą także przy odpowiednich działaniach promocyjnych stanowić znaczną atrakcję turystyczną. Renowacje obiektów zabytkowych wpisanych do rejestru; krzyży, kaplic, zabytków ruchomych, mogą być finansowane przez struktury zewnętrzne w ramach odpowiednich programów i działań – po uprzednim wykonaniu dokumentacji technicznej, zawierającej program prac remontowo – konserwatorskich, zatwierdzony przez właściwe służby. Strategia rozwoju gminy w przedmiotowym zakresie winna być elastyczna i łączyć często różne interesy. Gwarantem powodzenia – zarówno strategii jak i programu – jest aprobata przez lokalną społeczność zawartych w przedmiotowych dokumentach zapisów.

XI.I. WYTYCZNE DO ZAŁOŻEŃ PROGRAMOWYCH GMINY (NA PODSTAWIE OPRACOWANEGO „PROGRAMU OPIEKI NAD ZABYTKAMI NA TERENIE GMINY GODÓW NA LATA 2010-2014”)

1. Sugeruje się opracowanie dokumentacji ewidencyjnej dla zabudowy wiejskiej szczególnie zagrożonej (przeznaczonej do rozbiórki).

2. Celem dalszego rozpoznania zasobów zabytkowych i kulturowych należy opracować karty ewidencyjne zabytków architektury i budownictwa (białe karty) dla obiektów kubaturowych i obiektów małej architektury wskazanych w niniejszym opracowaniu.
3. Należy opracować w formie kart ruchomych zabytków wyposażenie kościołów, kaplic oraz cmentarzy zabytkowych (nagrobki), poprzedzone wykonaniem ewidencji (inwentaryzacji).
4. Sugeruje się opracowanie dokumentacji konserwatorskich dla kamiennych krzyży i kaplic oraz projekty aranżacji otoczenia remontowanych obiektów. Zagadnienie dotyczy również cmentarzy i obiektów ruchomych, w tym wyposażenia kościołów i kaplic.
5. Celem podniesienia waloru krajobrazowego gminy, założeń folwarków lub innych obszarów zabytkowych i kulturowych, należy rozważyć możliwość opracowania projektów zagospodarowania terenu wraz z zielenią komponowaną na tym obszarze, przy jednoczesnej likwidacji zabudowy substandardowej.
6. W ramach zabytkowych założeń parkowych, zieleni cmentarnej i przykościelnej, należy zinwentaryzować istniejące zasoby zieleni, opracować projekty rewaloryzacji, odtworzenia obsadzenia szpalerowego obwodów cmentarzy zabytkowych, uzupełnień szpalerów – na podstawie zaleceń wskazanych w dokumentacji.
7. Istotnym elementem pejzażu gminy są również miejsca pamięci, pomniki historyczne, często lokalizowane w miejscach wydarzeń historycznych lub na cmentarzach (np. w hołdzie powstańcom śląskim, żołnierzom, więźniom). Miejsca należy otaczać szczególną opieką, propagować wiedzę o nich, dbać o zagospodarowanie najbliższego otoczenia.

XI.II. GŁÓWNE CELE POLITYKI GMINNEJ ZWIĄZANE Z OCHRONĄ ZABYTKÓW.

1. Opracowanie dokumentacji ewidencyjnych dla zabytków.
2. Wnioskowanie do Wojewódzkiego Konserwatora Zabytków o wpis do rejestru zabytków
3. Ochrona układów przestrzennych (zespoły kościelne, zespół parkowo-dworski, zespoły parkowe, cmentarne, itd.)
4. Pozyskanie środków finansowych na odnowę zabytków (opracowanie dokumentacji i złożenie wniosku).
5. Odnowa wybranych zabytków (wybór najpotrzebniejszych prac rewitalizacyjnych przy zabytkach).
6. Promocja zabytków (umieszczanie znaków, tablic informacyjnych przy zabytkach, promowanie szlaków turystycznych i ścieżek rowerowych w pobliżu obiektów zabytkowych, umieszczenie danych o zabytkach w informatorach gminnych, turystycznych, broszurach lokalnych, publikacje o zabytkach i in.).
7. Edukacja regionalna młodzieży szkolnej (opracowanie konkursów, wycieczek szlakiem zabytków)
8. Ustalenia dotyczące zabytków w planie zagospodarowania przestrzennego.

XII. ARCHEOLOGIA

W załączniku – odrębne opracowanie w formacie A3.

XIII.SPISY

XIII.I.SPIS RYSUNKÓW.

Ilustracja 1: Archiwalna mapa gminy Godów z 1941 roku.....	14
Ilustracja 2: Archiwalna mapa.....	15
Ilustracja 3: Archiwalna mapa.....	16
Ilustracja 4: Archiwalna mapa.....	17
Ilustracja 5: Godów na starej pocztówce.....	18
Ilustracja 6: Godów na starej pocztówce.....	19
Ilustracja 7: Godów na starej pocztówce.....	20
Ilustracja 8: Godów na starej pocztówce.....	22
Ilustracja 9: Godów na starej pocztówce.....	23
Ilustracja 10: Godów na starej pocztówce.....	24
Ilustracja 11: Godów na starej pocztówce.....	25
Ilustracja 12: Godów na starej pocztówce.....	26
Ilustracja 13: Godów na starej pocztówce.....	27
Ilustracja 14: Godów na starej pocztówce.....	28
Ilustracja 15: Godów na starej pocztówce.....	30
Ilustracja 16: Godów.....	34
Ilustracja 17: Godów - ul. 1 Maja.....	35
Ilustracja 18: Godów - ul. Powstańców Śląskich.....	36
Ilustracja 19: Godów - rzeka.....	37
Ilustracja 20: Gołkowice.....	39
Ilustracja 21: Gołkowice.....	40
Ilustracja 22: Gołkowice - ul. 1 Maja.....	41
Ilustracja 23: Krotoszowice.....	43
Ilustracja 24: Krotoszowice - ul. Leśna.....	44
Ilustracja 25: Krotoszowice - ul. Wodzisławska.....	45
Ilustracja 26: Łaziska.....	46
Ilustracja 27: Łaziska.....	47
Ilustracja 28: Łaziska - ul. Powstańców Śląskich.....	48
Ilustracja 29: Łaziska - ul. Powstańców Śląskich.....	49
Ilustracja 30: Podbucze.....	50
Ilustracja 31: Podbucze - ul. Dębowa.....	51
Ilustracja 32: Skrbeńsko - ul. Piotrowicka.....	52
Ilustracja 33: Skrbeńsko - ul. Piotrowicka.....	53

Ilustracja 34: Skrzyszów.....	54
Ilustracja 35: Skrzyszów - ul. 1 Maja.....	55
Ilustracja 36: Skrzyszów - ul. 1 Maja.....	56
Ilustracja 37: Skrzyszów - ul. 1 Maja.....	57
Ilustracja 38: Ruiny starego młyna - Łaziska.....	65
Ilustracja 39: Dworek - 1 Maja 45.....	68
Ilustracja 40: Dworek - 1 Maja 45.....	69
Ilustracja 41: Park widok ogólny.....	86
Ilustracja 42: Park widok ogólny.....	88
Ilustracja 43: Okazowe dęby i jesiony.....	89
Ilustracja 44: Widok na kościół, widoczny fragment szpaleru dębów szypułkowych.....	90
Ilustracja 45: Widok na kościół, widoczny fragment szpaleru dębów szypułkowych.....	92
Ilustracja 46: Widok kaplicy otoczonej kasztanowcami białymi.....	93
Ilustracja 47: Krzyż z lipa drobnolistną.....	95
Ilustracja 48: Kaplica otoczona lipami drobnolistnymi.....	97
Ilustracja 49: Widok na kościół i otaczający go starodrzew.....	99
Ilustracja 50: Widok cmentarza i dębu szypułkowego.....	101
Ilustracja 51: Widok na kościół i starodrzew.....	102
Ilustracja 52: Widok ogólny cmentarza.....	103
Ilustracja 53: Kościół i otaczający go szpaler drzew szypułkowych.....	105
Ilustracja 54: Nowa część cmentarza widok ogólny.....	105
Ilustracja 55: Fragment drogi krzyżowej obok kościoła, widoczny szpaler okazowych dębów szypułkowych.....	106
Ilustracja 56: Stary cmentarz fragment.....	107
Ilustracja 57: Okazowe dęby szypułkowe przy kościele.....	109
Ilustracja 58: Szpaler dębów szypułkowych wokół kościoła i starsza część cmentarza.....	110
Ilustracja 59: Nowy cmentarz i widok na wzgórze kościelne.....	110

XIII.II.SPIS TABEL.

Tabela 1: Obiekty wpisane do rejestru zabytków "A" woj. śląskiego na terenie Godowa.....	12
Tabela 2: Zabytkowe obiekty kubaturowe.....	122
Tabela 3: Zabytkowe obiekty małej architektury.....	125

XIV. LITERATURA

1. Berezowski St., Przewodnik po województwie śląskim. Katowice 1937.
2. Dobrowolski T., Sztuka województwa śląskiego. Katowice 1933.
3. Dobrowolski T., Najstarsze drewniane kościoły śląskie jako znaki zamierzchłej przeszłości. (w:) Zarys Śląskie R. 17 1946.
4. Drobny J., Historia Gołkowic i parafii św. Anny (w:) Gość Niedzielny R. 1929, 1930.
5. Gładyszowa M., Górnośląskie budownictwo ludowe. Ossolineum 1978.
6. Głazek D., Cytaty z baroku. Architektura sakralna diecezji śląskiej (katowickiej) w latach 1925-1945 (mps).
7. Górny Śląsk, red. K. Popiołka. T 1 i 2 Poznań 1959.
8. Jaksik J., Praca proboszczowska. Dziesięcioletni plan pracy duszpasterskiej w parafii św. Józefa w Godowie. Katowice 1968 mps.
9. Jaros J., Słownik historyczny kopalń węgla kamiennego na ziemiach polskich. Katowice 1972.
10. Katalog Zabytków Sztuki w Polsce, T. VI woj. Katowickie Z. 14 powiat wodzisławski red. I. Rejduch – Samkowa. J. Samka, Warszawa 1960.
11. Knotel P., Die Holzkirchen Oberschlesiens, (w:) Oberschlesien R. 1902/1903.
12. Kotowski T., Krzyże pokutne w rybnickim i jego sąsiedztwie (w:) Kroniki Rybnickie, Rybnik 1983 s. 43-58.
13. Maroń Fr., Kościół na Górnym Śląsku w 1 poł. XVII w. (w:) Śląskie Studia Historyczno treologiczne T. XII Katowice 1979 s. 209-265
14. Matuszczak J., Studia nad kościołami drewnianymi na Górnym Śląsku. Bytom 1989.
15. Matuszczak J., O architekturze drewnianej na Górnym Śląsku w XIX w. (w:) Z dziejów Górnego Śląska i Zagłębia Dąbrowskiego. Katowice 1982 s. 131-141.
16. Morawiec A., Z dziejów ziemi rybnicko – wiodzisławskiej w latach 1918-1939. Katowice 1966.

17. Musioł F., Lipiński Fr., Godów wieś i parafia. Monografia historyczna. Katowice 1967.
18. Nyga J, Bogu i ludziom. Nowe kościoły w diecezji katowickiej. Katowice 1996.
19. Pysiewicz – Jędrusik R. , Pustelnik A., Konopska B., Granice Śląska. Wrocław 1998.
20. Rybnik. Zarys dziejów miasta od czasów najdawniejszych do 1980 roku. Red. J. Walczak. Katowice 1986.
21. Sienkiewicz Wł. Średniowieczne nazwy miejscowe ziemi rybnickiej. (w:) Kroniki Rybnickie 1983. s. 25-41.
22. Sarna K., Wieś górnośląska w epoce feudalnej (od czasów najdawniejszych do przełomu XVIII i XIX stulecia). Katowice 1986.
23. Świerczek J., Krzyże pokutne na terenie diecezji katowickiej. (w:) ŚSH-T t. 23/24 Katowice 1990-91 s. 277-285.
24. Studium Historyczno – konserwatorskie Wodzisławia Śląskiego. PKZ Oddział w Warszawie 1986
25. Szczęsny K., Średniowieczne krzyże pokutne i komemoratywne na Górnym Śląsku (w:) O sztuce Górnego Śląska i przyległych ziem małopolskich. Katowice 1993 s. 41-49.
26. Thullie Cz., Zabytki architektoniczne ziemi śląskiej na tle rozwoju architektury w Polsce. Katowice 1965.
27. Województwo śląskie (1922-1939) red. Serafin Fr. Katowice 1996.
28. Wróbel A., Z przeszłości czterech wsi Syrynia, Lubomia, Grabówka, Niedobczyce. Katowice 1991
29. Ziemia rybnicko – wodzisławska. Red. J. Ligęza. Katowice 1970.
30. Zimończyk K., Świerklany. Charakterystyka miejscowości. Działalność społeczno-wychowawcza w środowisku. Kraków 1998.
31. M. Gruszczyk „Zatrzymane w pamięci. Dawny powiat rybnicki na pocztówce”, Rybnik 2004
32. A. Konieczny „Sprawozdanie z badań dendrochronologicznych zabytkowych kościołów w województwie śląskim przeprowadzonych w 2008 roku”, [w:] „Wiadomości Konserwatorskie Województwa Śląskiego”, Katowice 2009, s.99-103

33. P. Porwoł „Kościół drewniany pw. św. Anny w Gołkowicach”, broszura z serii *Zabytki powiatu wodzisławskiego*, [Wodzisław Śląski] 2004
34. P. Porwoł „Kościół drewniany pw. Wszystkich Świętych w Łaziskach nad Olzą”, broszura z serii *Zabytki powiatu wodzisławskiego*, [Wodzisław Śląski] 1999
35. P. Porwoł „Tropem figur św. Jana Nepomucena”, Wodzisław Śląski 2002
36. „Dokumentacja konserwatorska budynku zlokalizowanego przy ul. 1 Maja 55 w Godowie”, opr. ABAKUS Pracownia Projektowo-Urbanistyczno-Konserwatorska w Chorzowie, b.d