

**UCHWAŁA NR XXVII/300/2017
RADY GMINY PSARY**

z dnia 23 lutego 2017 r.

w sprawie przyjęcia Gminnego Programu Opieki nad Zabytkami Gminy Psary na lata 2017-2020

Na podstawie art. 18 ust. 2 pkt. 15 ustawy z dnia 8 marca 1990 r. o samorządzie gminnym (tekst jedn.: Dz. U. z 2016 r. poz. 446 z późn. zm.) w zw. z art. 87 ust.3 ustawy z dnia 23 lipca 2003 r. o ochronie zabytków i opiece nad zabytkami (tekst jedn.: Dz. U. z 2014 r. poz. 1446 z późn. zm.) po uzyskaniu opinii wojewódzkiego konserwatora zabytków, Rada Gminy Psary uchwała

§ 1. Przyjmuje się Gminny Program Opieki nad Zabytkami gminy Psary na lata 2017-2020 stanowiący załącznik do niniejszej uchwały.

§ 2. Wykonanie uchwały powierza się Wójtowi Gminy Psary

§ 3. Uchwała wchodzi w życie po upływie 14 dni od dnia jej ogłoszenia w Dzienniku Urzędowym Województwa Śląskiego.

Przewodniczący Rady Gminy
Psary

Jacenty Kubica

Uzasadnienie

Państwo realizuje swoje obowiązki względem zabytków między innymi za pośrednictwem organów samorządowych. Wykonywanie zadań w zakresie kultury i ochrony zabytków jest ustawowym zadaniem samorządów. W art. 7 ust. 1, pkt 9 ustawy z dnia 8 marca 1990 r. o samorządzie gminnym (Dz. U. 1990 r., Nr 16, poz. 95, tekst jednolity: Dz. U. 20016 r. poz. 446), określone zostały następujące zadania własne gminy: „zaspokajanie zbiorowych potrzeb wspólnoty należy do zadań własnych gminy. W szczególności zadania własne obejmują sprawy (...) kultury, w tym (...) ochrony zabytków i opieki nad zabytkami.” Podstawa prawna obowiązku wykonania programu opieki nad zabytkami określona została w przepisie art. 87 Ustawy z dnia 23 lipca 2003 r. o ochronie zabytków i opiece nad zabytkami (Dz.U. 2003 r. Nr 162, poz. 1568 z późn. zm., tekst jednolity: Dz.U. 2014 r. poz. 1446). Zgodnie z zapisami w/w ustawy, Wójt Gminy Psary sporządza na okres 4 lat gminny program opieki nad zabytkami. Program ten ma na celu w szczególności: włączenie problemów ochrony zabytków do systemu zadań strategicznych, wynikających z koncepcji przestrzennego zagospodarowania kraju; uwzględnianie uwarunkowań ochrony zabytków, w tym krajobrazu kulturowego i dzie-dzictwa archeologicznego, łącznie z uwarunkowaniami ochrony przyrody i równowagi ekologicznej; zahamowanie procesów degradacji zabytków i doprowadzenie do poprawy stanu ich zachowania; wyeksponowanie poszczególnych zabytków oraz walorów krajobrazu kulturowego; podejmowanie działań zwiększających atrakcyjność zabytków dla potrzeb społecznych, turystycznych i edukacyjnych oraz wspieranie inicjatyw sprzyjających wzrostowi środków finansowych na opiekę nad zabytkami; określenie warunków współpracy z właścicielami zabytków, eliminujących sytuacje konfliktowe związane z wykorzystaniem tych zabytków; podejmowanie przedsięwzięć umożliwiających tworzenie miejsc pracy związanych z opieką nad zabytkami. Niniejsze opracowanie stanowi wypełnienie w/w ustawowego obowiązku. Zapisy programu będą podstawowym narzędziem dla władz gminy w zakresie realizacji przedsięwzięć wynikających z zapisów prawa oraz zapewnienia niezbędnych środków do realizacji programu na lata 2017-2020. Mając powyższe na uwadze podjęcie uchwały jest zasadne.

SPIS TREŚCI

1. PRZEDMIOT I CEL	3
1.1. Podstawa prawna opracowania Gminnego Programu Opieki nad Zabytkami	3
2. UWARUNKOWANIA PRAWNE OCHRONY I OPIEKI NAD ZABYTKAMI W POLSCE	4
2.1. Zadania i kompetencje organów gminy w zakresie ochrony zabytków i opieki nad zabytkami	8
3. UWARUNKOWANIA ZEWNĘTRZNE OCHRONY DZIEDZICTWA KULTUROWEGO	9
3.1.. Strategiczne cele polityki państwa w zakresie ochrony zabytków i opieki nad zabytkami	9
3.2. Relacje gminnego programu opieki nad zabytkami z dokumentami wykonanymi na poziomie województwa i powiatu	12
4. UWARUNKOWANIA WEWNĘTRZNE OCHRONY DZIEDZICTWA KULTUROWEGO	17
4.1. Relacje gminnego programu opieki nad zabytkami z dokumentami wykonanymi na poziomie gminy	17
5. CHARAKTERYSTYKA ZASOBÓW I ANALIZA STANU DZIEDZICTWA I KRAJOBRAZU KULTUROWEGO GMINY	21
5.1. Zarys historii obszaru gminy	21
5.2. Charakterystyka poszczególnych sołectw	23
5.2.1. Brząkowice	23
5.2.2. Dąbie	23
5.2.3. Gołąsza	23
5.2.4. Gródków	24
5.2.5. Góra Siewierska	24
5.2.6. Malinowice	25
5.2.7. Preczów	25
5.2.8. Psary	25
5.2.9. Sarnów	26
5.2.10. Strzyżowice	26
5.3. Krajobraz kulturowy	27
5.4. Zabytki nieruchome	28
5.5. Zabytki ruchome	41



5.6. Zabytki archeologiczne	42
5.7. Zabytki w zbiorach muzealnych i innych	45
5.8. Dziedzictwo niematerialne	46
5.9. Dobra kultury współczesnej	46
6. FORMY OCHRONY PRAWNEJ	47
6.1. Zabytki objęte prawnymi formami ochrony	47
6.2. Zabytki w gminnej ewidencji zabytków	48
7. OCENA STANU DZIEDZICTWA KULTUROWEGO GMINY - ANALIZA SZANS I ZAGROŻEŃ	51
8. ZAŁOŻENIA PROGRAMOWE	52
8.1. Priorytety, kierunki działań i zadania programu opieki	52
9. INSTRUMENTARIUM REALIZACJI PROGRAMU OPIEKI NAD ZABYTKAMI	55
10. ZASADY OCENY REALIZACJI PROGRAMU OPIEKI NAD ZABYTKAMI	56
11. ŹRÓDŁA FINANSOWANIA PROGRAMU OPIEKI NAD ZABYTKAMI	58
12. REALIZACJA I FINANSOWANIE PRZEZ GMINĘ ZADAŃ Z ZAKRESU OCHRONY ZABYTKÓW	60
13. CZĘŚĆ GRAFICZNA PROGRAMU OPIEKI NAD ZABYTKAMI	61
13.1. Dokumentacja fotograficzna	
13.2. Gmina Psary. Położenie, podział administracyjny, sołectwa	
13.3. Mapa topograficzna gminy Psary z naniesioną granicą gminy oraz oznaczeniem obiektów zabytkowych wg wykazu gminnej ewidencji zabytków – 6 plansz	



1. PRZEDMIOT I CEL

Przedmiotem opracowania jest dziedzictwo kulturowe w granicach administracyjnych Gminy Psary, obowiązujących od 1973 roku. Obszar Gminy obejmuje 10 sołectw: Brzękowice, Dąbie, Gołąsza, Gródków, Góra Siewierska, Malinowice, Preczów, Psary, Sarnów i Strzyżowice.

Celem jest określenie zasadniczych kierunków działań i zadań na rzecz ochrony i opieki nad zabytkami.

1.1. Podstawa prawna opracowania *Gminnego Programu Opieki nad Zabytkami*

Podstawa prawna obowiązku wykonania programu opieki nad zabytkami określona została w przepisie art. 87 *Ustawy z dnia 23 lipca 2003 r. o ochronie zabytków i opiece nad zabytkami* (Dz.U. 2003 r. Nr 162, poz. 1568 z późn. zm., tekst jednolity: Dz.U. 2014 r. poz. 1446). Zgodnie z zapisami w/w ustawy, Wójt Gminy Psary sporządza na okres 4 lat gminny program opieki nad zabytkami. Program ten ma na celu w szczególności:

- włączenie problemów ochrony zabytków do systemu zadań strategicznych, wynikających z koncepcji przestrzennego zagospodarowania kraju;
- uwzględnianie uwarunkowań ochrony zabytków, w tym krajobrazu kulturowego i dziedzictwa archeologicznego, łącznie z uwarunkowaniami ochrony przyrody i równowagi ekologicznej;
- zahamowanie procesów degradacji zabytków i doprowadzenie do poprawy stanu ich zachowania;
- wyeksponowanie poszczególnych zabytków oraz walorów krajobrazu kulturowego;
- podejmowanie działań zwiększających atrakcyjność zabytków dla potrzeb społecznych, turystycznych i edukacyjnych oraz wspieranie inicjatyw sprzyjających wzrostowi środków finansowych na opiekę nad zabytkami;
- określenie warunków współpracy z właścicielami zabytków, eliminujących sytuacje konfliktowe związane z wykorzystaniem tych zabytków;
- podejmowanie przedsięwzięć umożliwiających tworzenie miejsc pracy związanych z opieką nad zabytkami.

Gminny program opieki nad zabytkami przyjmuje rada gminy, po uzyskaniu opinii wojewódzkiego konserwatora zabytków, a następnie winien on zostać ogłoszony w wojewódzkim dzienniku urzędowym. Z realizacji programu wójt gminy sporządza, co 2 lata, sprawozdanie, które przedstawia radzie gminy. Niniejsze opracowanie stanowi wypełnienie w/w ustawowego obowiązku. Zapisy programu będą podstawowym narzędziem dla władz gminy w zakresie realizacji przedsięwzięć wynikających z zapisów prawa oraz zapewnienia niezbędnych środków do realizacji programu na lata 2017-2020.



2. UWARUNKOWANIA PRAWNE OCHRONY I OPIEKI NAD ZABYTKAMI W POLSCE

Znaczenie dziedzictwa kulturowego w rozwoju cywilizacyjnym państwa, jak też obowiązki państwa i każdego obywatela względem zabytków będących częścią składową tego dziedzictwa, określają artykuły 5 i 6 Konstytucji Rzeczypospolitej Polskiej: „Rzeczpospolita Polska strzeże niepodległości i nienaruszalności swojego terytorium, zapewnia wolności i prawa człowieka i obywatela oraz bezpieczeństwo obywateli, strzeże dziedzictwa narodowego oraz zapewnia ochronę środowiska, kierując się zasadą zrównoważonego rozwoju”. „Rzeczpospolita Polska stwarza warunki upowszechniania i równego dostępu do dóbr kultury, będącej źródłem tożsamości narodu polskiego, jego trwania i rozwoju”.

Zapis ten jest kompatybilny z uregulowaniami funkcjonującymi w prawie międzynarodowym, a ustanowione w oparciu o konstytucję akty prawne respektują standardy i normy obowiązujące w Unii Europejskiej.

Głównym aktem prawnym regulującym zasady ochrony i opieki nad zabytkami w Polsce jest: *Ustawa z dnia 23 lipca 2003 r. o ochronie zabytków i opiece nad zabytkami* (Dz.U. 2003 r. Nr 162, poz. 1568 z późn. zm., tekst jednolity: Dz.U. 2014 r. poz. 1446). Ustawa określa przedmiot, zakres i formy ochrony zabytków oraz opieki nad nimi, zasady finansowania prac konserwatorskich, restauratorskich i robót budowlanych przy zabytkach, a także organizację organów zajmujących się ochroną zabytków. Użyte w art. 3 ustawy określenia oznaczają:

1. **zabytek** – nieruchomość lub rzecz ruchomą, ich części lub zespoły, będące dziełem człowieka lub związane z jego działalnością i stanowiące świadectwo minionej epoki bądź zdarzenia, których zachowanie leży w interesie społecznym ze względu na posiadaną wartość historyczną, artystyczną lub naukową;
2. **zabytek nieruchomy** – nieruchomość, jej część lub zespół nieruchomości, o których mowa w pkt 1;
3. **zabytek ruchomy** – rzecz ruchomą, jej część lub zespół rzeczy ruchomych, o których mowa w pkt 1;
4. **zabytek archeologiczny** – zabytek nieruchomy, będący powierzchnią, podziemną lub podwodną pozostałością egzystencji i działalności człowieka, złożoną z nawarstwień kulturowych i znajdujących się w nich wytworów bądź ich śladów albo zabytek ruchomy, będący tym wytworem;
5. **instytucja kultury wyspecjalizowana w opiece nad zabytkami** – instytucję kultury w rozumieniu przepisów o organizowaniu i prowadzeniu działalności kulturalnej, której celem statutowym jest sprawowanie opieki nad zabytkami;
6. **prace konserwatorskie** – działania mające na celu zabezpieczenie i utrwalenie substancji zabytku, zahamowanie procesów jego destrukcji oraz dokumentowanie tych działań;
7. **prace restauratorskie** – działania mające na celu wyeksponowanie wartości artystycznych i estetycznych zabytku, w tym, jeżeli istnieje taka potrzeba, uzupełnienie lub odtworzenie jego części, oraz dokumentowanie tych



działań;

8. **roboty budowlane** – roboty budowlane w rozumieniu przepisów Prawa budowlanego, podejmowane przy zabytku lub w otoczeniu zabytku;
9. **badania konserwatorskie** – działania mające na celu rozpoznanie historii i funkcji zabytku, ustalenie użytych do jego wykonania materiałów i zastosowanych technologii, określenie stanu zachowania tego zabytku oraz opracowanie diagnozy, projektu i programu prac konserwatorskich, a jeżeli istnieje taka potrzeba, również programu prac restauratorskich;
10. **badania architektoniczne** – działania ingerujące w substancję zabytku, mające na celu rozpoznanie i udokumentowanie pierwotnej formy obiektu budowlanego oraz ustalenie zakresu jego kolejnych przekształceń;
11. **badania archeologiczne** – działania mające na celu odkrycie, rozpoznanie, udokumentowanie i zabezpieczenie zabytku archeologicznego;
12. **historyczny układ urbanistyczny lub ruralistyczny** – przestrzenne założenie miejskie lub wiejskie, zawierające zespoły budowlane, pojedyncze budynki i formy zaprojektowanej zieleni, rozmieszczone w układzie historycznych podziałów własnościowych i funkcjonalnych, w tym ulic lub sieci dróg;
13. **historyczny zespół budowlany** – powiązaną przestrzennie grupę budynków wyodrębnioną ze względu na formę architektoniczną, styl, zastosowane materiały, funkcję, czas powstania lub związek z wydarzeniami historycznymi;
14. **krajobraz kulturowy** – postrzegana przez ludzi przestrzeń, zawierająca elementy przyrodnicze i wytwory cywilizacji, historycznie ukształtowana w wyniku działania czynników naturalnych i działalności człowieka;
15. **otoczenie** – teren wokół lub przy zabytku wyznaczony w decyzji o wpisie tego terenu do rejestru zabytków w celu ochrony wartości widokowych zabytku oraz jego ochrony przed szkodliwym oddziaływaniem czynników zewnętrznych.

W Ustawie wymienia się elementy dziedzictwa kulturowego, które niezależnie od stanu zachowania, podlegają ochronie. Są to między innymi: obiekty architektury i budownictwa, dzieła sztuk plastycznych i rzemiosła artystycznego, kolekcje, pamiątki związane z osobami, miejscami lub wydarzeniami historycznymi, wytwory techniki, zabytki archeologiczne, historyczne układy urbanistyczne lub ruralistyczne, historyczne zespoły budowlane, dzieła budownictwa obronnego, obiekty techniczne, cmentarze, układy i formy zaprojektowanej zieleni oraz miejsca pamięci wydarzeń historycznych.

W artykułach 4 i 5 ustawy rozróżniono pojęcia **ochrony zabytków** i **opieki nad zabytkami**. Ochrona dóbr kultury jest domeną organów władzy publicznej i polega w głównej mierze na stworzeniu warunków prawnych, organizacyjnych i finansowych umożliwiających zachowanie zabytków, ich zagospodarowanie i utrzymanie. Z kolei właściciele zabytków zobowiązani są do opieki nad zabytkami. Realizacja tego obowiązku winna polegać na utrzymaniu zabytku we właściwym stanie technicznym i estetycznym, prowadzeniu prac konserwatorskich oraz wykorzystywaniu zabytku w sposób



zapewniający trwałe zachowanie jego wartości.

W art. 7 Ustawy, ustawodawca określił cztery **prawne formy ochrony zabytków**:

1. wpis do rejestru zabytków;
2. uznanie za pomnik historii;
3. utworzenie parku kulturowego;
4. ustalenia ochrony w miejscowym planie zagospodarowania przestrzennego albo w decyzji o ustaleniu lokalizacji inwestycji celu publicznego, decyzji o warunkach zabudowy, decyzji o zezwoleniu na realizację inwestycji drogowej, decyzji o ustaleniu lokalizacji linii kolejowej lub decyzji o zezwoleniu na realizację inwestycji w zakresie lotniska użytku publicznego.

Ustawodawca rozbudował też przepisy Ustawy w zakresie ochrony zabytków i opieki nad zabytkami przy sporządzaniu i aktualizacji koncepcji przestrzennego zagospodarowania kraju, strategii rozwoju województw, planów zagospodarowania przestrzennego województw, planu zagospodarowania przestrzennego morskich wód wewnętrznych, morza terytorialnego i wyłącznej strefy ekonomicznej, analiz i studiów z zakresu zagospodarowania przestrzennego powiatu, strategii rozwoju gmin, studiów uwarunkowań i kierunków zagospodarowania przestrzennego gmin oraz miejscowych planów zagospodarowania przestrzennego albo decyzji o ustaleniu lokalizacji inwestycji celu publicznego, decyzji o warunkach zabudowy, decyzji o zezwoleniu na realizację inwestycji drogowej, decyzji o ustaleniu lokalizacji linii kolejowej lub decyzji o zezwoleniu na realizację inwestycji w zakresie lotniska użytku publicznego.

Działanie Ustawy precyzują akty wykonawcze, zawarte m.in. w następujących rozporządzeniach ministerialnych:

1. Rozporządzenie Ministra Kultury z dnia 9 lutego 2004 r. *w sprawie wzoru znaku informacyjnego umieszczanego na zabytkach nieruchomości wpisanych do rejestru zabytków* (Dz.U. z 2004 r. nr 30, poz. 259).
2. Rozporządzenie Ministra Kultury z dnia 1 kwietnia 2004 r. *w sprawie nagród za odkrycie lub znalezienie zabytków archeologicznych* (Dz.U. z 2004 r. nr 71, poz. 650).
3. Rozporządzenie Ministra Kultury i Dziedzictwa Narodowego z dnia 18 kwietnia 2011 r. *w sprawie wywozu zabytków za granicę* (Dz.U. z 2011 r. nr 89, poz. 510).
4. Rozporządzenie Ministra Kultury i Dziedzictwa Narodowego z dnia 26 maja 2011 r. *w sprawie prowadzenia rejestru zabytków, krajowej, wojewódzkiej i gminnej ewidencji zabytków oraz krajowego wykazu zabytków skradzionych lub wywiezionych za granicę niezgodnie z prawem* (Dz.U. z 2011 r. nr 113, poz. 661).;
5. Rozporządzenie Ministra Kultury i Dziedzictwa Narodowego z dnia 14 października 2015 r. *w sprawie prowadzenia prac konserwatorskich, prac restauratorskich, robót budowlanych, badań konserwatorskich, badań architektonicznych i innych działań przy zabytku wpisanym do rejestru zabytków oraz badań archeologicznych i poszukiwań zabytków* (Dz.U. z 2015 r. nr 0, poz. 1789);



6. Rozporządzenie Ministra Kultury z dnia 25 sierpnia 2004 r. w sprawie organizacji i sposobu ochrony zabytków na wypadek konfliktu zbrojnego i sytuacji kryzysowych (Dz.U. z 2004 r. nr 212, poz. 2153).
7. Rozporządzenie Ministra Kultury i Dziedzictwa Narodowego z dnia 1 lipca 2013 r. zmieniające rozporządzenie w sprawie udzielania dotacji celowej na prace konserwatorskie, restauratorskie i roboty budowlane przy zabytku wpisanym do rejestru zabytków (Dz.U. 2013 r. nr 0, poz. 784, tekst jednolity: Dz.U. 2014 nr 0, poz. 399).
8. Rozporządzenie Ministra Kultury i Dziedzictwa Narodowego z dnia 10 stycznia 2014 r. w sprawie dotacji na badania archeologiczne (Dz.U. z 2014 r. nr 0, poz. 110).
9. Rozporządzenie Ministra Kultury z dnia 9 kwietnia 2004 r. w sprawie organizacji wojewódzkich urzędów ochrony zabytków (Dz.U. z 2004 nr 75, poz. 706).
10. Rozporządzenie Ministra Kultury z dnia 12 maja 2004 r. w sprawie odznaki "Za opiekę nad zabytkami" (Dz.U. 2004 nr 124, poz. 1304 z późn. zm.).

Zagadnienie ochrony zabytków uwzględnione zostało również w wielu innych obowiązujących ustawach, w tym:

- ustawie z dnia 27 marca 2003 r. o planowaniu i zagospodarowaniu przestrzennym (Dz.U. nr 80, poz. 717 z późn. zm., tekst jednolity: Dz. U. 2016 nr 0 poz. 778),
- ustawie z dnia 7 lipca 1994 r. – Prawo budowlane (Dz.U. 1994 nr 89, poz. 414 z późn. zm., tekst jednolity: Dz.U. z 2016 r. nr 0, poz. 290),
- ustawie z dnia 27 kwietnia 2001 r. – Prawo ochrony środowiska (Dz.U. Nr 62 poz. 627 z późn. zm, tekst jednolity: Dz.U. 2016 r. nr 0, poz. 672),
- ustawie z dnia 16 kwietnia 2004 r. o ochronie przyrody (Dz.U. Nr 92, poz. 880 z późn. zm., tekst jednolity: Dz.U. 2015 nr 0 poz. 1651),
- ustawie z dnia 24 kwietnia 2015 r. o zmianie niektórych ustaw w związku ze wzmocnieniem narzędzi ochrony krajobrazu (Dz.U. 2015 nr 0, poz. 774),
- ustawie z dnia 21 sierpnia 1997 r. o gospodarce nieruchomościami (Dz.U. Nr 115 poz. 741 z późn. zm., tekst jednolity: Dz.U. 2015 r. nr 0, poz. 2603 z późn. zm.),
- ustawie z dnia 25 października 1991 r. o organizowaniu i prowadzeniu działalności kulturalnej (tekst jednolity Dz.U. z 2012 nr 0, poz. 1774),
- ustawie z dnia 24 kwietnia 2003 r. o działalności pożytku publicznego i wolontariacie (Dz.U. z 2003 r. nr 96, poz. 873 z późn. zm., tekst jednolity: Dz. U. 2016 nr 0 poz. 239)),
- Ustawa z dnia 8 marca 1990 r. o samorządzie terytorialnym (Dz.U. z 1990 r. nr 16, poz. 95 z późn. zm., tekst jednolity: Dz.U. 2016 nr 0 poz. 446);



- rozporządzenie Ministra Infrastruktury z 26 sierpnia 2003 r. w sprawie wymaganego zakresu projektu miejscowego planu zagospodarowania przestrzennego (Dz.U. z 2003 r. nr 164, poz. 1587);
- Rozporządzenie Ministra Infrastruktury z dnia 26 sierpnia 2003 roku w sprawie oznaczeń i nazewnictwa stosowanych w decyzji o ustaleniu lokalizacji inwestycji celu publicznego oraz w decyzji o warunkach zabudowy (Dz.U. 2003 r. nr 164 poz. 1589);
- rozporządzenie Ministra Infrastruktury z 28 kwietnia 2004 r. w sprawie zakresu studium uwarunkowań i kierunków zagospodarowania przestrzennego gminy (Dz.U. z 2004 r. nr 118, poz. 1233);
- rozporządzenie Ministra Infrastruktury z 28 sierpnia 2003 w sprawie sposobu ustalania wymagań dotyczących nowej zabudowy i zagospodarowania terenu w przypadku braku miejscowego planu zagospodarowania przestrzennego (Dz.U. z 2003 r. nr 164, poz. 1588).

Zasady ochrony zabytków znajdujących się w muzeach i w bibliotekach zostały określone w:

- ustawie z dnia 21 listopada 1996 r. o muzeach (Dz.U. 1997 r. nr 5, poz. 24 z późn. zm., tekst jednolity: Dz.U. 2012 r. nr), poz. 987),
- ustawie z dnia 27 czerwca 1997 r. o bibliotekach (Dz.U. 1997 r., nr 85, poz. 539 z późn. zm., tekst jednolity: Dz.U. 2012 r., nr 0, poz. 642).

Ochronę materiałów archiwalnych regulują przepisy:

- ustawy z dnia 14 lipca 1983 r. o narodowym zasobie archiwalnym i archiwach (Dz.U. 1983 r. nr 38 poz. 173 z późn. zm., tekst jednolity: Dz.U. 2015 r. nr 0, poz. 1446).

2.1. Zadania i kompetencje organów gminy w zakresie ochrony zabytków i opieki nad zabytkami

Państwo realizuje swoje obowiązki względem zabytków między innymi za pośrednictwem organów samorządowych. Wykonywanie zadań w zakresie kultury i ochrony zabytków jest ustawowym zadaniem samorządów. W art. 7 ust. 1, pkt 9 ustawy z dnia 8 marca 1990 r. o samorządzie gminnym (Dz. U. 1990 r., Nr 16, poz. 95 z późn. zm., tekst jednolity: Dz. U. 20016 r. poz. 446), określone zostały następujące zadania własne gminy: „zaspokajanie zbiorowych potrzeb wspólnoty należy do zadań własnych gmin.y. W szczególności zadania własne obejmują sprawy (...) kultury w tym (...) ochrony zabytków i opieki nad zabytkami.”

Gminy mające w swoim posiadaniu obiekty zabytkowe, zobowiązane są do opieki nad nimi, tzn. do utrzymywania ich we właściwym stanie, prowadzenia prac konserwatorskich i restauratorskich, inicjowania badań naukowych i dokumentacyjnych oraz popularyzowania ich roli w lokalnej społeczności. Szczególnie istotna jest rola gminy w działalności edukacyjnej i popularyzatorskiej, promującej lokalną kulturę oraz materialne i niematerialne przejawy życia poprzednich



pokoleń. Edukacja powinna objąć jak najszersze kręgi społeczne i w następstwie wzmocnić świadomość i tożsamość kulturową lokalnych społeczności. Niezmiernie istotne będą tu również działania władz samorządowych w kierunku zwiększenia atrakcyjności obiektów zabytkowych, co sprzyja rozwojowi turystyki, a ta w wielu regionach ma szansę stać się alternatywą dla tradycyjnych gałęzi gospodarki.

Ewidencję zabytków zlokalizowanych w granicach administracyjnych gminy prowadzi wójt gminy w formie tzw. gminnej ewidencji zabytków. Ewidencja ta to zbiór kart adresowych zabytków nieruchomości. W gminnej ewidencji zabytków powinny być ujęte:

1. zabytki nieruchome wpisane do rejestru;
2. inne zabytki nieruchome znajdujące się w wojewódzkiej ewidencji zabytków;
3. inne zabytki nieruchome wyznaczone przez wójta w porozumieniu z właściwym wojewódzkim konserwatorem zabytków.

Ewidencja zabytków jest podstawą do sporządzania programów opieki nad zabytkami przez województwa, powiaty i gminy.

3. UWARUNKOWANIA ZEWNĘTRZNE OCHRONY DZIEDZICTWA KULTUROWEGO

3.1. Strategiczne cele polityki państwa w zakresie ochrony zabytków i opieki nad zabytkami

Przy opracowywaniu Programu Opieki nad Zabytkami Gminy Psary na lata 2017–2020 kierowano się założeniami polityki państwa w zakresie ochrony dziedzictwa kulturowego. Założenia te zostały ujawnione w następujących dokumentach strategicznych opracowanych na poziomie krajowym:

- „Strategia Rozwoju Kraju 2020”
- „Narodowa Strategia Rozwoju Kultury na lata 2004 – 2020”
- „Krajowy Program Ochrony Zabytków i Opieki nad Zabytkami na lata 2014 – 2017”
- „Strategia Rozwoju Kapitału Społecznego 2020”

Pierwszy z nich jest dokumentem ogólnym, kreującym wizję Polski w roku 2020, przyjętym uchwałą Rady Ministrów w dniu 25 września 2015 roku. Polska w roku 2020 to: **aktywne społeczeństwo, konkurencyjna gospodarka i sprawne państwo**. Strategia Rozwoju Kraju oparta jest na scenariuszu stabilnego rozwoju i jest spójna z wypracowanymi celami rozwojowymi dla Unii Europejskiej w jej podstawowym dokumencie – *Strategii na rzecz inteligentnego i zrównoważonego rozwoju sprzyjającemu włączeniu społecznemu Europa 2020*, a w szczególności z krajowym programem reform na rzecz realizacji strategii Europa 2020. Jest to program gospodarczy, nie uszczegóławiający zagadnień z dziedziny kultury, w tym w zakresie ochrony zabytków i opieki nad zabytkami.



Ramy przestrzenne dla prowadzenia polityki rozwoju w Polsce, w tym poszczególnych celów „Strategii Rozwoju Kraju 2020”, stanowi „Koncepcja Przestrzennego Zagospodarowania Kraju 2030”. Jest to główny dokument strategiczny kreujący ład przestrzenny w Polsce oraz porządkujący zagadnienia związane z rozwojem, w którym przestrzeń kształtowana jest jako płaszczyzna odniesienia dla działań rozwojowych. Polityka przestrzennego zagospodarowania kraju realizuje cele rozwoju kraju w odniesieniu do całości przestrzeni polskiej. Jej cel strategiczny to efektywne wykorzystanie przestrzeni kraju i jej terytorialnie zróżnicowanych potencjałów rozwojowych dla osiągnięcia ogólnych celów rozwojowych – konkurencyjności, zwiększenia zatrudnienia, sprawności funkcjonowania państwa oraz spójności w wymiarze społecznym, gospodarczym i terytorialnym w długim okresie. W tym też wymiarze eksponowane jest dziedzictwo kulturowe ziem polskich, dzięki czemu wzrosła rozpoznawalność i atrakcyjność polskiej przestrzeni.

Uszczegółowieniem tejże polityki państwa jest dokument „Krajowej Strategii Rozwoju Regionalnego 2010-2020”. Wg diagnozy tejże strategii Aglomeracja Górnośląska tworzy zintegrowany funkcjonalnie i przestrzennie obszar wyróżniający się bogatym potencjałem rozwojowym. Region ten skupia innowacyjne inwestycje, również zagraniczne, czemu sprzyja elastyczny rynek pracy oraz wykwalifikowany kapitał ludzki. Zróżnicowanie wewnątrzregionalne rozwoju społeczno-gospodarczego w województwie śląskim jest małe. Obszar ten nie znajduje się w wykazie obszarów strategicznej interwencji dla zapewnienia spójności w wymiarze kraju, niemniej ze względu na dziedzictwo regionu przewiduje się występowanie na terenie naszego województwa wysokiego natężenia problemów i trudności rozwojowych. Stąd też przeprowadzenie rewitalizacji terenów przemysłowych wspomogłoby przywróceniu funkcji ekologicznych i kulturowych obszaru, a restrukturyzacja i rewitalizacja miast oraz innych obszarów tworzących dotychczasowe funkcje społeczno-gospodarcze pozwoli utrzymać pozycję w grupie 5. najbogatszych i najlepiej rozwiniętych województw w Polsce.

Drugi - „*Narodowa Strategia Rozwoju Kultury na lata 2004 – 2020*” jest dokumentem, na podstawie którego opiera się obecna polityka państwa w dziedzinie ochrony dziedzictwa narodowego. Misją strategii jest:

**Zrównoważony rozwój kultury jako najwyższej wartości przenoszonej
ponad pokoleniami,
określającej całokształt historycznego i cywilizacyjnego dorobku Polski,
wartości warunkującej tożsamość narodową i zapewniającej ciągłość tradycji
i rozwoju regionów.**

Narodowa Strategia Rozwoju Kultury na lata 2004-2013, przyjęta została przez Radę Ministrów w dniu 21 września 2004 roku i rozszerzona w 2005 roku o *Uzupełnienie Narodowej Strategii Rozwoju Kultury na lata 2004-2020*. Jest to podstawowe opracowanie rządowe, określające zasady nowocześnie pojmowanej polityki kulturalnej i mecenatu państwa w sferze kultury, funkcjonujących w warunkach rynkowych i we współpracy w ramach Unii Europejskiej. Przesłanką dla przygotowania strategii było przeświadczenie, że także w kulturze nadszedł czas na przejście od zarządzania operacyjnego



do zarządzania strategicznego opartego na długookresowej wizji rozwoju. Jednym ze strategicznych obszarów NSRK jest ochrona dziedzictwa kulturowego, w tym szczególnie ochrona i konserwacja zabytków. Narzędziami realizacji celów Strategii jest 11 programów operacyjnych Ministra Kultury, w tym „**Dziedzictwo Kulturowe**”, obejmujące bezpośrednio zagadnienie ochrony zabytków. Programy operacyjne finansowane są ze środków Ministra Kultury w każdym roku budżetowym.

Rozwinięciem NSRK w zakresie odnoszącym się bezpośrednio do zabytków jest *Krajowy Program Ochrony zabytków i opieki nad zabytkami na lata 2014 – 2017*, uchwalony przez Radę Ministrów w dniu 24 Czerwca 2014 roku. Krajowy Program wytycza główne cele, kierunki działań i zadania polityki państwa w zakresie ochrony i kultywowania dziedzictwa narodowego. W tymże programie za cel główny uznano:

**Wzmocnienie roli dziedzictwa kulturowego i ochrony zabytków
w rozwoju potencjału kulturowego i kreatywnego Polaków**

Cele szczegółowe to:

1. Wspieranie rozwiązań systemowych na rzecz ochrony zabytków w Polsce;
2. Wzmocnienie synergii działania organów ochrony zabytków;
3. Tworzenie warunków do aktywnego uczestnictwa w kulturze, edukacji na rzecz dziedzictwa kulturowego oraz jego promocji i reinterpretacji.

W Programie, poprzez rozwinięcie celu głównego za pomocą celów szczegółowych, określono kierunki działań mające doprowadzić do osiągnięcia każdego z nich. W przypadku celu pierwszego, przedmiotowe działania to między innymi: porządkowanie rejestru zabytków nieruchomości, opracowanie kompleksowego raportu o stanie zachowania zabytków nieruchomości wpisanych do rejestru zabytków oraz wypracowanie jednolitych standardów działania konserwatorskiego w odniesieniu do wybranych typów i kategorii zabytków nieruchomości wraz ze wzmocnieniem instrumentów ochrony krajobrazu kulturowego.

Osiągnięcie drugiego celu będzie możliwe dzięki: zwiększeniu efektywności zarządzania i ochrony zabytków poprzez wdrażanie infrastruktury informacji przestrzennej o zabytkach, wypracowanie standardów pozwalających na lepszy przepływ informacji pomiędzy organami ochrony zabytków a społecznościami żyjącymi w otoczeniu zabytków objętych ochroną, a także poprzez merytoryczne wsparcie samorządu terytorialnego w ochronie zabytków.

Trzeci z celów szczegółowych możliwy będzie do osiągnięcia poprzez wspieranie budowania świadomości społecznej w zakresie funkcji dziedzictwa kulturowego jako podstawy kształtowania się tożsamości narodowej i społeczności lokalnych, promocję zasobu dziedzictwa za pomocą internetu oraz zwiększenie dostępu do zasobu dziedzictwa wraz z



ułatwieniem jego odbioru społecznego.

Realizację założeń *Krajowego Programu Ochrony Zabytków i Opieki nad Zabytkami* wspiera dokument rządowy, który w sposób systematyczny podejmuje problematykę budowy wzajemnego zaufania między obywatelami oraz między obywatelami a państwem i jego instytucjami. Tym dokumentem jest *Strategia Rozwoju Kapitału Społecznego 2020*, przyjęta uchwałą Rady Ministrów 26 marca 2013 roku.

Cztery cele szczegółowe Strategii obejmują:

- wspieranie budowy postaw kooperacji, kreatywności i komunikacji poprzez nowe metody i zmiany w systemie edukacji, zarówno formalnej, jak i pozaformalnej;
- wzmacnianie dialogu obywatelskiego oraz rozwój instrumentów ekonomii społecznej;
- polepszanie dostępności do wysokiej jakości programów mediów publicznych, a także zasobów kultury;
- wzmacnianie sektora kultury i przemysłów kreatywnych, w tym działań na rzecz szkolnictwa artystycznego, nowoczesnych instytucji kultury oraz promocji polskiej kultury za granicą.

Wdrażanie Strategii opiera się na otwartej metodzie koordynacji, pozwalającej na dostrzeżenie roli i miejsca wszystkich instytucji, środowisk i osób zainteresowanych urzeczywistnieniem jej celów.

3.2. Relacje gminnego programu opieki nad zabytkami z dokumentami wykonanymi na poziomie województwa i powiatu

Analizie poddano opracowania strategiczne i planistyczne sporządzone dla województwa Śląskiego i powiatu będzińskiego pod kątem znaczenia ich zapisów i działań w zakresie obejmującym dziedzictwo kulturowe. Kluczowymi opracowaniami wojewódzkimi były:

- Strategia Rozwoju Województwa Śląskiego „Śląskie 2020+”;
- Strategia Rozwoju Powiatu Będzińskiego na lata 2009 – 2020;
- Regionalny Program Operacyjny Województwa Śląskiego na lata 2014 – 2020;
- Prognoza oddziaływania na Środowisko Projektu planu zagospodarowania przestrzennego województwa Śląskiego;
- Plan Zagospodarowania Przestrzennego Województwa Śląskiego 2004 z bieżącą jego aktualizacją pn: „Plan 2020+”
- Strategia Rozwoju Kultury w Województwie Śląskim na lata 2006 – 2020;
- Wojewódzki Program Opieki nad Zabytkami w Województwie Śląskim na lata 2014-2017

Niniejszy *Program Opieki nad Zabytkami Gminy Psary* koresponduje z założeniami polityki rozwoju województwa Śląskiego



zawartymi w w/w dokumentach planistycznych województwa. Założenia te, sformułowane w sposób bardzo ogólny, wskazują główne cele i kierunki rozwoju regionu. Program stanowi uzupełnienie i uszczegółowienie dokumentów wojewódzkich w odniesieniu do konkretnych problemów i zagadnień, biorąc pod uwagę specyfikę omawianej gminy.

- **Strategia rozwoju województwa Śląskiego „Śląskie 2020+”**

Przedmiotowy dokument, będący aktualizacją Strategii Rozwoju Województwa Śląskiego „Śląskie 2020”, uchwalonej przez Sejmik Województwa Śląskiego 17 lutego 2010 roku, stanowi plan samorządu województwa określający wizję rozwoju, cele oraz główne sposoby ich osiągania w kontekście występujących uwarunkowań w perspektywie 2020 roku. Na podstawie nakreślonej wizji rozwoju wykraczającej poza horyzont czasowy Strategii, wyznaczono obszary priorytetowe, cele strategiczne i cele operacyjne, a następnie określono kierunki działań do roku 2020. Dokument uchwalony został przez Sejmik Województwa Śląskiego 1 lipca 2013 roku. Kwestie dziedzictwa kulturowego znalazły swoje miejsce w obszarach priorytetowych C - PRZESTRZEŃ i D – RELACJE Z OTOCZENIEM. Cel strategiczny pierwszego wymienionego obszaru brzmi: „Województwo śląskie regionem atrakcyjnej i funkcjonalnej przestrzeni”, dla którego jednym z celów operacyjnych, odnoszącym się bezpośrednio do zagadnień ochrony zabytków, jest cel oznaczony jako C.3 o treści: „Wysoki poziom ładu przestrzennego i efektywne wykorzystanie przestrzeni”. Do osiągnięcia wymienionego celu przyczyni się rewitalizacja terenów i obiektów, w tym poprzemysłowych i zdegradowanych, poprawa jakości i atrakcyjności przestrzeni publicznych, szczególnie centrów miast i centrów dzielnic, rewitalizacja obszarów zieleni urządzonej oraz terenów rekreacyjnych, przywracanie pozycji lub nadawanie nowych funkcji obiektom zabytkowym oraz symbolicznym w życiu społeczności lokalnych oraz rewitalizacja osiedli mieszkaniowych, w tym starych dzielnic.

Cel strategiczny dla drugiego obszaru to: „Województwo śląskie - region otwarty, będący istotnym partnerem rozwoju Europy”. Jednym z celów operacyjnych w tym zakresie jest cel D.2 „Atrakcyjny wizerunek województwa Śląskiego, którego realizacja winna przebiegać szczególnie w kierunku działań zmierzających do promocji miejsc i obiektów o wartości historycznej, symbolicznej, architektonicznej i przyrodniczej.

Obszary działania samorządu województwa w zakresie wdrażania strategii ukierunkowanej na zagadnienia dziedzictwa kulturowego mają oddziaływanie pośrednie poprzez:

- wsparcie finansowe inwestycji jednostek samorządu terytorialnego niższego szczebla w realizacji zadań o charakterze regionalnym,
- opiniowanie zamierzeń inwestycyjnych JST oraz innych podmiotów z obszaru regionu lub planujących swoje działania na jego obszarze,
- partnerskie programowanie w zakresie alokacji środków i realizacji projektów współfinansowanych ze środków UE.



- **Strategia Rozwoju Powiatu Będzińskiego na lata 2009 – 2020**

Powiat Będziński charakteryzuje historyczna odrębność w regionie jego usytuowania. Pierwotnie utworzony został w 1867 roku przez władze carskie po upadku Powstania Styczniowego. Był obszarem byłego Królestwa Polskiego (Kongresowego), stanowiącego już wówczas integralną część Rosji. Graniczył z Cesarstwem Austriackim i Niemieckim. Rejon powiatu będzińskiego był uprzemysłowioną częścią Małopolski, która z czasem stała się „Zagłębiem”. Wprawdzie dla mieszkańców pozostałej części kraju, głównie z powodów geograficznych, administracyjnych, geologicznych i urbanistycznych, region ten jest tylko fragmentem Górnego Śląska, jednak mieszkańcy Powiatu Będzińskiego to *Zagłębiacy*, szczytający się własną historią i tożsamością. Opiera się ona przede wszystkim na ukształtowanym w XIX w. poczuciu odrębności historycznej i językowej od „niemieckiego” Śląska oraz „austriackiej” Galicji, jak również poczuciu wspólnoty z „rosyjską” historią Królestwa Kongresowego. W obecnym kształcie Powiat Będziński utworzony został wraz z reformą administracyjną w roku 1999.

W grudniu 2008 roku Rada Powiatu Będzińskiego przyjęła nową *Strategię Rozwoju Powiatu Będzińskiego na lata 2009-2020*. Nadrzędnym celem strategii jest: „Rozwój Powiatu Będzińskiego jako obszaru zrównoważonego rozwoju, otwartego na potrzeby jego mieszkańców i osób, które chcą tu żyć i pracować”. Jednym z trzech priorytetowych działań strategicznych powiatu jest ochrona środowiska naturalnego i dziedzictwa kulturalnego. Działania te winny umożliwić wykorzystanie bogatego środowiska naturalnego powiatu i jego dziedzictwa kulturowego do podniesienia jego atrakcyjności i konkurencyjności poprzez skomercjalizowanie zasobów przyrodniczych regionu, a tym samym winny doprowadzić do rozwoju gałęzi gospodarki jaką jest turystyka.

- **Regionalny Program Operacyjny Województwa Śląskiego na lata 2014 – 2020**

W grudniu 2014 roku został zatwierdzony dokument Regionalnego Programu Operacyjnego Województwa Śląskiego na lata 2014-2020. Program tworzony był między innymi w oparciu o zapisy zawarte w tzw. „pakiecie legislacyjnym” dla polityki spójności na lata 2014-2020 przedstawionym przez Komisję Europejską oraz o zapisy wynikające z Projektu Umowy Partnerstwa. W ramach założeń RPO stosuje się zintegrowane podejście terytorialne. Tak więc w województwie Śląskim wydzielono cztery Subregiony: Centralny, Północny, Południowy i Zachodni, stanowiące – zgodnie ze Strategią rozwoju województwa Śląskiego „Śląskie 2020+” obszary polityki rozwoju. Gmina Psary zlokalizowana jest w Subregionie Centralnym, na terytorium powiatu ziemskiego będzińskiego. Powierzchnia Subregionu Centralnego stanowi ok. 45% powierzchni całego województwa śląskiego. Obecnie Subregion Centralny przygotowuje się do wdrażania Zintegrowanych Inwestycji Terytorialnych, w ramach których przyznano mu ponad 693 mln euro, co stanowi jedną z największych alokacji przyznanej dla subregionów w Polsce. Zgodnie z RPO WSL 2014-2020, zadania realizowane będą w ramach trzynastu priorytetów, przy czym te związane z dziedzictwem kulturowym ujęte zostały w priorytecie X -



Rewitalizacja oraz infrastruktura społeczna i zdrowotna.

- **Prognoza oddziaływania na środowisko projektu planu zagospodarowania przestrzennego województwa Śląskiego „Plan 2020+”**

Obszar województwa Śląskiego zajmuje szczególne miejsce w krajowej i europejskiej przestrzeni geograficznej. Na obszarze województwa zachowało się szereg osobliwości przyrody oraz obiektów zabytkowych, stanowiących zasoby dziedzictwa kulturowego o szczególnym znaczeniu dla zachowania tożsamości regionu. Region ten należy jednak do rejonów najbardziej zurbanizowanych i przemysłowo zdegradowanych. Do zadań mogących wywołać znaczące oddziaływanie na środowisko zaliczono zadania z zakresu ochrony środowiska przyrodniczego i dziedzictwa kulturowego służące kształtowaniu regionalnego systemu obszarów chronionych, jak też obejmujące ochronę i wyko-rzystanie wartości kulturowych dla zachowania indywidualnych cech regionu. Realizacja ustaleń Planu będzie miała przede wszystkim pozytywny wpływ na sferę dziedzictwa kulturowego, w tym na zabytki i dobra kultury współczesnej. Tylko w przypadku czterech spośród dwunastu kierunków działań zdiagnozowano możliwość wystąpienia, obok skutków pozytywnych, także oddziaływań negatywnych o charakterze pośrednim. Projekt Planu zawiera szereg działań bezpośrednio dedykowanych ochronie lub wzbogacaniu dziedzictwa kulturowego. Należą do nich: rozwijanie przemysłów kreatywnych oraz przemysłów kultury w Metropolii Górnośląskiej i aglomeracjach (kierunek 1.1); modernizowanie i rozwijanie infrastruktury usług kultury w obszarach śródmiejskich, modernizacja i rozwijanie infrastruktury turystycznej, w tym: kulturowej, przemysłowej, pielgrzymkowej (kierunek 1.2); ochrona i zachowanie historycznych układów urbanistycznych oraz obiektów dziedzictwa kulturowego podkreślających tożsamość miast, rewitalizowanie i rekultywowanie terenów zdegradowanych i poprzemysłowych z wykorzystaniem ich na tereny o funkcjach komercyjnych i publicznych, w tym turystycznych i kulturowych (kierunek 3.2). Na obszarach wiejskich działania są bardziej ukierunkowane na aspekty ochrony krajobrazu kulturowego oraz kultywowania tradycji i lokalnych wartości kulturowych, stanowiących dziedzictwo niematerialne (kierunek 3.3).

- **Plan Zagospodarowania Przestrzennego Województwa Śląskiego 2004 z bieżącą jego aktualizacją pn: „Plan 2020+”**

Jest to dokument planowania strategicznego określający działania, za pomocą których samorząd województwa wpływa na rozmieszczenie funkcji terenów w przestrzeni i ich wzajemne powiązanie. Plan uwzględnia założenia polityki przestrzennej państwa i tworzy warunki do realizacji ustaleń strategii rozwoju województwa, dużą rolę w tym względzie przypisując dziedzictwu i środowisku kulturowemu. Plan uchwalony w 2004 roku (wraz z częstkową zmianą z 2010 roku) jest obecnie aktualizowany i odnosi się do głównych problemów, które wyłoniły się w Polsce pod koniec XX wieku



w wyniku zasadniczych przewartościowań w sferze ekonomii, kultury i społecznych realiów. Plan ujmuje identyfikowane problemy rozwoju w kategoriach strategicznych, jako bariery, ograniczenia oraz konflikty, wymagające w XXI wieku polityki ich przełamywania i redukowania. Jednocześnie dokument ujawnia możliwości i rezerwy tkwiące w dotychczasowym zagospodarowaniu. Strategia rozwoju województwa opiera się na tezie, iż w wielu kategoriach „jakość życia” w województwie śląskim jest wyższa niż w innych regionach w kraju. Dokument nowego Planu proponuje przede wszystkim rozwijanie „zwycięskich dziedzin i lokalizacji” wspierając strategię „inwestowania w sukces”, promowanie działań w sektorach innowacyjnych, promowanie idei metropolii, wielofunkcyjności, spójności i synergii. Plan zakłada takie podejście do zarządzania przestrzenią, które pozwoli na pozyskiwanie niezbędnych funduszy na realizację inwestycji pomocnych w dążeniu województwa śląskiego do osiągnięcia następujących celów:

- wysokiej, trwałej i konkurencyjnej pozycji w Europie Środkowej
- wizerunku regionu o zrównoważonym rozwoju
- estetycznej przestrzeni o wysokich walorach architektury i krajobrazu oraz indywidualnym wyrazie.

Przeprowadzona w „Planie 2020+” waloryzacja krajobrazu kulturowego województwa śląskiego pozwoliła na wyodrębnienie następujących jednostek krajobrazu: priorytetowego, wyjątkowego, typowego, przeciętnego i zdegradowanego. W obszarze gminy Psary występuje niezbyt atrakcyjny kulturowo krajobraz, który można określić jako typowy i przeciętny, miejscowo zdegradowany.

- **"Strategia rozwoju kultury w województwie śląskim na lata 2006-2020"**

Strategia została przygotowana i przyjęta przez Sejmik Województwa Śląskiego 28 sierpnia 2006. Dokument zawiera wizję, pola i cele strategiczne oraz kierunki działań w obszarze kultury w województwie śląskim.

W Strategii za punkt wyjścia przyjęto następującą definicję kultury: „kultura to całokształt materialnego i duchowego dorobku ludzkości gromadzony, utrwalony i wzbogacony w ciągu jej dziejów i przekazywany z pokolenia na pokolenie”. Wielokierunkowe oddziaływanie kultury ujęte zostało w trzech celach Strategii, które są ważnym elementem współpracy wewnątrzregionalnej, międzyregionalnej i międzynarodowej. Cele te zostały sformułowane w następujący sposób:

- wzrost wykształcenia mieszkańców oraz ich zdolności adaptacyjnych do zmian społecznych i gospodarczych w poczuciu bezpieczeństwa społecznego i publicznego;
- wzrost innowacyjności i konkurencyjności gospodarczej;
- poprawa jakości środowiska naturalnego i kulturowego oraz zwiększanie atrakcyjności przestrzeni.

Za najważniejsze efekty uczestnictwa w kulturze, warunkujące rozwój społeczny, uznaje się kształtowanie osobowości człowieka, jego strefy wartości, twórczych uzdolnień, wrażliwości i wyobraźni, a nawet poczucia estetyki. Kultura umożliwia identyfikację ze wspólnotą egzystencjonalną, jest spoiwem więzi społecznych, a także równoważą i rekompensuje



kapitał ludzki, czyli społeczność otwartą na zmiany, kreatywną i tolerancyjną, co jest warunkiem sukcesu gospodarczego o którym nie przesądza infrastruktura, ale właśnie potencjał społeczny.

Wyrazem bogactwa i różnicowania kulturowego województwa śląskiego są jego zabytki, wśród których szczególną grupę stanowią zabytki techniki oraz zabytkowe obiekty poprzemysłowe. Mają one największy procentowy udział w ogóle zabytków tego typu w kraju (11% wszystkich w/w zabytków znajduje się w woj. śląskim). Ten rodzaj obiektów odzwierciedla specyficzną, industrialną historię województwa.

- **Wojewódzki Program Opieki nad Zabytkami w Województwie Śląskim na lata 2014–2017.**

Dokument podkreśla znaczenie dziedzictwa kulturowego dla gospodarki i określa cele strategiczne i operacyjne polityki władz województwa śląskiego. Misja programu brzmi: *Dobrze zachowane, zadbane zabytki stanowiące o tożsamości regionu kluczowym czynnikiem budowy kapitału społecznego województwa, rozwoju gospodarczego województwa oraz jego promocji w kraju i na świecie.* Aby powyższa wizja została zrealizowana, konieczne jest podjęcie działań związanych i z materią zabytków i ze świadomością społeczną. Służą temu wyróżnione dwa cele strategiczne programu oraz cele operacyjne.

- Cel strategiczny I – Kształtowanie kulturowego obrazu województwa.
- Cel strategiczny II – Kształtowanie pozytywnych postaw społeczeństwa wobec dziedzictwa kulturowego regionu.

Dla pierwszego z celów strategicznych sformułowano trzy cele operacyjne:

- Cel operacyjny I.1 – Ustalenie potencjału zasobów zabytkowych województwa. Osiągnięciu tego celu służą dwa kierunki działań obejmujące weryfikację zabytków województwa oraz rozwój badań i studiów nad zabytkami województwa.
- Cel operacyjny I.2 – Budowa systemu zarządzania zabytkami województwa. Ten cel operacyjny będzie realizowany za pomocą również dwu kierunków: zarządzanie zabytkami oraz marketing markowych produktów kulturowych i kulturowo-gospodarczych.
- Cel operacyjny I.3 – Włączenie zabytków w procesy gospodarcze. Tutaj zakłada się włączenie do procesów gospodarczych zabytków znajdujących się w zbiorach (biblioteki, archiwa, galerie, izby regionalne itp.) po unowocześnieniu metod wystawienniczych, zastosowaniu nowoczesnych technik katalogowania oraz zabezpieczeniu i konserwacji zabytków.

Z kolei dla drugiego z celów strategicznych wyznaczono dwa cele operacyjne:

- Cel operacyjny II.1 Propagowanie wiedzy o zabytkach oraz sposobach opieki nad zabytkami.
- Cel operacyjny II.2 Aktywizacja społeczności lokalnych na rzecz opieki nad zabytkami.

Dla celu operacyjnego II.1 ustalono kierunki: wzmocnienie edukacji o dziedzictwie kulturowym oraz popularyzacja



i promocja zabytków wraz z wiedzą o zabytkach, a dla celu operacyjnego II.2 wspieranie działań na rzecz poznania dziedzictwa kulturowego regionu i promowanie przykładów dobrych praktyk w sferze opieki nad zabytkami.

4. UWARUNKOWANIA WEWNĘTRZNE OCHRONY DZIEDZICTWA KULTUROWEGO

4.1. Relacje gminnego programu opieki nad zabytkami z dokumentami wykonanymi na poziomie gminy

Teren Gminy Psary jest w całości pokryty miejscowymi planami zagospodarowania przestrzennego. Są to:

1. plan zagospodarowania przestrzennego zatwierdzony uchwałą Rady Gminy Psary z dnia 29 września 2010 r. Nr XLVII/367/2010 w sprawie miejscowego planu zagospodarowania przestrzennego dla terenu położonego w sołectwach: Gołaszka, Dąbie, Brzękowice, która została opublikowana w Dzienniku Urzędowym Województwa Śląskiego z dnia 17 listopada 2010 r. Nr 243, poz. 3686,
2. plan zagospodarowania przestrzennego zatwierdzony uchwałą Rady Gminy Psary z dnia 29 września 2010 r. Nr XLVII/368/2010 w sprawie miejscowego planu zagospodarowania przestrzennego dla terenu położonego w sołectwie Gródków, która została opublikowana w Dzienniku Urzędowym Województwa Śląskiego z dnia 17 listopada 2010 r., Nr 243 poz. 3687,
3. plan zagospodarowania przestrzennego zatwierdzony uchwałą Rady Gminy Psary z dnia 28 października 2010 r. Nr XLVIII/396/2010 w sprawie miejscowego planu zagospodarowania przestrzennego dla terenu położonego w sołectwie Góra Siewierska zatwierdzony uchwałą Rady Gminy Psary Nr XLVIII/396/2010 z dnia 28 października 2010 r., która została opublikowana w Dzienniku Urzędowym Województwa Śląskiego z dnia 29 grudnia 2010 r., Nr 279, poz. 4686,
4. plan zagospodarowania przestrzennego zatwierdzony uchwałą Nr XXVII/206/2004 Rady Gminy Psary z dnia 29 listopada 2004 r. w sprawie miejscowego planu zagospodarowania przestrzennego dla terenu położonego w sołectwie Góra Siewierska, przy ul. Kościuszki w gminie Psary, która została opublikowana w Dzienniku Urzędowym Województwa Śląskiego z dnia 6 stycznia 2005 r., Nr 6, poz. 105,
5. plan zagospodarowania przestrzennego zatwierdzony uchwałą Nr X/101/2011 Rady Gminy Psary z dnia 25 sierpnia 2011 r. w sprawie zmiany miejscowego planu zagospodarowania przestrzennego, terenu położonego w sołectwie Góra Siewierska, która została opublikowana w Dzienniku Urzędowym Województwa Śląskiego z dnia 17 października 2011 r. Nr 248, poz. 4180,
6. plan zagospodarowania przestrzennego zatwierdzony uchwałą Nr X/102/2011 Rady Gminy Psary z dnia 25 sierpnia 2011 r. w sprawie miejscowego planu zagospodarowania przestrzennego, terenu położonego w sołectwie



- Góra Siewierska, która została opublikowana w Dzienniku Urzędowym Województwa Śląskiego z dnia 17 października 2011 r. Nr 248, poz. 4181,
7. plan zagospodarowania przestrzennego zatwierdzony uchwałą Nr XXIX/244/2001 Rady Gminy Psary z dnia 3 października 2001 r. w sprawie miejscowego planu zagospodarowania przestrzennego dla terenu położonego w sołectwie Góra Siewierska, przy ul. Kościuszki, opublikowaną w Dzienniku Urzędowym Województwa Śląskiego Nr 84, poz. 2157 z dnia 29 października 2001 r.,
 8. plan zagospodarowania przestrzennego zatwierdzony uchwałą Nr XIV/125/2003 Rady Gminy Psary z dnia 29 grudnia 2003 r. w sprawie miejscowego planu zagospodarowania przestrzennego terenu położonego w sołectwie Góra Siewierska, w rejonie ul. Kościuszki, opublikowaną w Dzienniku Urzędowym Województwa Śląskiego Nr 84, poz. 2157 z dnia 29 października 2001 r.,
 9. plan zagospodarowania przestrzennego zatwierdzony uchwałą Nr VIII/66/2003 Rady Gminy Psary z dnia 26 maja 2003 r. w sprawie zmiany miejscowego planu zagospodarowania przestrzennego terenów położonych przy ul. Wiejskiej w sołectwie Malinowice, która została opublikowana w Dzienniku Urzędowym Województwa Śląskiego z dnia 30 czerwca 2003 r. Nr 54, poz. 1684,
 10. plan zagospodarowania przestrzennego zatwierdzony uchwałą Rady Gminy Psary Nr XLVIII//369/2010 z dnia 29 września 2010 r. w sprawie miejscowego planu zagospodarowania przestrzennego dla terenu położonego w sołectwie Malinowice, która została opublikowana w Dzienniku Urzędowym Województwa Śląskiego z dnia 17 listopada 2010 r., Nr 243 poz. 3688,
 11. plan zagospodarowania przestrzennego zatwierdzony uchwałą Rady Gminy Psary Nr XLVII/370/2010 z dnia 29 września 2010 r. w sprawie miejscowego planu zagospodarowania przestrzennego dla terenu położonego w sołectwie Preczów, która została opublikowana w Dzienniku Urzędowym Województwa Śląskiego z dnia 17 listopada 2010 r., Nr 243 poz. 3689,
 12. plan zagospodarowania przestrzennego zatwierdzony uchwałą Nr XXXV/370/2013 Rady Gminy Psary z dnia 26 września 2013 r. w sprawie zmiany miejscowego planu zagospodarowania przestrzennego, terenu położonego w sołectwie Preczów, która została opublikowana w Dzienniku Urzędowym Województwa Śląskiego z dnia 17 października 2013 r., poz. 6032,
 13. plan zagospodarowania przestrzennego zatwierdzony uchwałą Rady Gminy Psary Nr XX/166/2004 z dnia 26 maja 2004 r. w sprawie miejscowego planu zagospodarowania przestrzennego, terenu położonego w sołectwie Psary przy ul. Kolejowej, która została opublikowana w Dzienniku Urzędowym Województwa Śląskiego z dnia 11 sierpnia 2004 r., Nr 75, poz. 2229,
 14. plan zagospodarowania przestrzennego zatwierdzony uchwałą Rady Gminy Psary Nr XLVIII//395/2010 z dnia 28



października 2010 r. w sprawie miejscowego planu zagospodarowania przestrzennego dla terenu położonego w sołectwie Psary, która została opublikowana w Dzienniku Urzędowym Województwa Śląskiego z dnia 29 grudnia 2010 r., Nr 279, poz. 4685,

15. plan zagospodarowania przestrzennego zatwierdzony uchwałą Rady Gminy Psary Nr XLVIII/398/2010 z dnia 28 października 2010 r. w sprawie miejscowego planu zagospodarowania przestrzennego dla terenu położonego w sołectwie Sarnów, która została opublikowana w Dzienniku Urzędowym Województwa Śląskiego z dnia 29 grudnia 2010 r., Nr 279, poz. 4687,
16. plan zagospodarowania przestrzennego zatwierdzony uchwałą Rady Gminy Psary Nr XLVII/371/2010 z dnia 29 września 2010 r. w sprawie miejscowego planu zagospodarowania przestrzennego dla terenu położonego w sołectwie Strzyżowice, która została opublikowana w Dzienniku Urzędowym Województwa Śląskiego z dnia 17 listopada 2010 r., Nr 243, poz. 3690.
17. plan zagospodarowania przestrzennego zatwierdzony uchwałą Rady Gminy Psary Nr VII/66/2015 z dnia 30 kwietnia 2015 r. w sprawie zmiany uchwały nr XLVIII/398/2010 z dnia 28 października 2010 r. w sprawie: miejscowego planu zagospodarowania przestrzennego dla terenu położonego w sołectwie Sarnów, która została opublikowana w Dzienniku Urzędowym Województwa Śląskiego z dnia 13 maja 2015 r., poz. 2713.
18. plan zagospodarowania przestrzennego zatwierdzony uchwałą Rady Gminy Psary Nr X/94/2015 z dnia 27 sierpnia 2015 r. w sprawie zmiany uchwały Nr XLVII/368/2010 z dnia 29 września 2010 r. w sprawie: miejscowego planu zagospodarowania przestrzennego dla terenu położonego w sołectwie Gródków, która została opublikowana w Dzienniku Urzędowym Województwa Śląskiego z dnia 8 września 2015 r., poz. 4531.

Przedmiotowe plany zagospodarowania przestrzennego Gminy Psary są dostępne na stronie Urzędu: www.psary.pl.

Gmina posiada też opracowanie pn:

„Studium uwarunkowań i kierunków zagospodarowania przestrzennego Gminy Psary zatwierdzone uchwałą Nr XXXVII/287/2009 Rady Gminy Psary z dnia 16 listopada 2009 r., zmienione uchwałą Nr IX/82/2015 Rady Gminy Psary z dnia 25 czerwca 2015 r.”

W opracowaniu tym przyjęto, że polityka przestrzenna gminy Psary, skutkująca zmianami w sposobie zagospodarowania i użytkowania terenów w obszarze gminy będzie odpowiadała zasadom:

- **zrównoważonego rozwoju gminy** rozumianego jako taki rozwój społeczno – gospodarczy, w którym następuje proces integrowania działań politycznych, gospodarczych i społecznych z zachowaniem równowagi przyrodniczej oraz trwałości podstawowych procesów przyrodniczych, w celu zagwarantowania możliwości zaspokajania podstawowych potrzeb poszczególnych społeczności lub obywateli zarówno współczesnego pokolenia, jak



i przyszłych pokoleń;

- **ładu przestrzennego** w zagospodarowaniu terenów oraz strukturze użytkowania;
- **równorzędności interesu publicznego** i indywidualnych interesów obywateli oraz podmiotów gospodarczych działających na terenie gminy.

W zakresie ochrony dziedzictwa kulturowego i zabytków oraz dóbr kultury współczesnej przyjęto w Studium, że:

a/ w stosunku do zabytków wpisanych do wojewódzkiego rejestru zabytków obowiązuje ustalony w art. 36 ustawy z dnia 23 lipca 2003 r. o ochronie zabytków i o opiece nad zabytkami wymóg uzyskania pozwolenia konserwatora zabytków przy prowadzeniu wszelkiego rodzaju prac konserwatorskich, restauratorskich, robót budowlanych i badań; przy przemieszczaniu, trwałym przeniesieniu i podziale zabytku, umieszczaniu na nim urządzeń technicznych, tablic, reklam oraz napisów, zmianie jego przeznaczenia i innych działaniach, które mogłyby prowadzić do naruszenia substancji lub zmiany wyglądu zabytku;

b/ w odniesieniu do zabytków nie wpisanych do rejestru, posiadających wartość historyczną, artystyczną lub naukową, wojewódzki konserwator może przedstawić zalecenia konserwatorskie określające sposób korzystania z zabytku, jego zabezpieczenia i wykonania prac konserwatorskich, a także zakres dopuszczalnych zmian, które mogą być wprowadzone w zabytku,

c/ winien być sporządzony gminny program opieki nad zabytkami, którego ustalenia stanowiąc będą podstawę do określenia potrzeb, w zakresie ustanowienia w planach miejscowych stref ochrony konserwatorskiej obejmujących obszary, dla których należy wprowadzić stosowne do potrzeb ograniczenia, zakazy i nakazy mające na celu ochronę znajdujących się na tych obszarach zabytków, a ponadto w planach możliwe będzie określenie obszarów wymagających przekształceń – rewaloryzacji i odtworzenia zdegradowanych fragmentów układu urbanistycznego oraz zapewnienia właściwej opieki nad zabytkami.

We wszystkich w/w wymienionych opracowaniach znajdują się zapisy odnoszące się do ogólnych zasad ochrony dziedzictwa i krajobrazu kulturowego, zabytków oraz dóbr kultury współczesnej.

5. CHARAKTERYSTYKA ZASOBÓW I ANALIZA STANU DZIEDZICTWA I KRAJOBRAZU KULTUROWEGO GMINY

5.1. Zarys historii obszaru gminy

Gmina Psary jest gminą wiejską położoną w Zagłębiu Dąbrowskim, w województwie śląskim, w powiecie



będzińskim. Jest jedną z ośmiu gmin powiatu będzińskiego, zajmującą jego środkową część. Zlokalizowana jest w północnej strefie Górnośląskiego Okręgu Przemysłowego. Otoczona jest wyspowymi wzgórzami triasowymi. W części centralnej gminy, znajduje się kotlina Psarska, zaś jej wschodnią granicę wyznacza rzeka Czarna Przemsza. Gmina leży w bezpośrednim sąsiedztwie rozwiniętych ośrodków miejskich: Będzina, Czeladzi, Sosnowca i Dąbrowy Górniczej. Układ komunikacyjny dla gminy jest bardzo korzystny. Droga krajowa DK-86 stwarza dogodne połączenie z większością miast śląskich. Siedziba gminy to Psary. Historia ziem obejmujących teren gminy jest długa i bogata. Przeprowadzone odkrycia archeologiczne dowodzą, że na terenie dzisiejszej Gminy Psary żyli ludzie już w czasach prehistorycznych. Jedno ze wzgórz Mogilnica było miejscem prasłowiańskiego kultu – w roku 1931 znaleziono tam szczątki cmentarzyska. Równie interesujące były znaleziska na tzw. Żabińcu w Gródkowie, gdzie stwierdzono cmentarzysko całopalne ludności kultury łużyckiej. Pierwsze wzmianki źródłowe o osadnictwie z rejonu gminy pojawiają się w dokumentach nadawczych klasztoru w Zwierzyńcu pod Krakowem w XII w. Pod koniec XII w. tereny te przynależne do kasztelani bytomskiej i oświęcimskiej przeszły w ręce Piastów Śląskich. Na przełomie XIV i XV w. powstało Księstwo Siewierskie, obejmujące między innymi tutejsze ziemie. W 1443 r. zostało ono odkupione przez biskupa krakowskiego Zbigniewa Oleśnickiego. Księstwo, jako dobra biskupie przetrwało do 1790 roku, kiedy to włączone do Korony przeszło pod administrację Rzeczypospolitej. W okresie zaborów w latach 1794-1807 ziemie te okupowali Prusacy. Po Kongresie Wiedeńskim w 1815 r. obszar Psar wszedł w skład Królestwa Polskiego i aż do I wojny światowej pozostawał pod administracją zaboru rosyjskiego. Do 1866 roku tereny Psar należały do powiatu lelowskiego, a od roku 1867 do powiatu będzińskiego. W okresie międzywojennym, po odzyskaniu przez Polskę niepodległości, ziemie Psar należały do województwa kieleckiego, były podzielone jednak na dwie gminy, przy czym do gminy Łagiszy należały: Gródków, Sarnów, Preczów, Psary, a do gminy Wojkowice Kościelne: Brzekowice, Dąbie, Gołasza, Góra Siewierska, Malinowice, Strzyżowice. Po zakończeniu II wojny światowej Psary należały do województwa katowickiego, powiatu będzińskiego. W latach 1954 - 1972 funkcjonowały 4 gromady: Dąbie, Psary (z Gródkowem), Sarnów (z Preczowem) i Strzyżowice z Górą Siewierską).

Na mocy Ustawy z 29 listopada 1972 r. o utworzeniu gmin i zmianie ustawy o radach narodowych, 1. stycznia 1973 roku powstała gmina Psary. Kolejna reforma administracyjna Polski z dnia 1. czerwca 1975 roku spowodowała zniesienie powiatów (rozporządzenie RM z 30. maja 1975 roku), a gmina Psary przez kolejne lata 1975-1998, będąc w granicach administracyjnych województwa katowickiego, podlegała bezpośrednio pod zarząd władz wojewódzkich. 1. stycznia 1999 roku nastąpiło reaktywowanie w Polsce powiatów, w tym powiatu będzińskiego w nowych granicach administracyjnych. Gmina Psary w całości pozostała na terenie nowo wytyczonego powiatu będzińskiego.

W rejonie gminy przebiegały we wczesnym średniowieczu dwa szlaki drożne. Jedna droga prowadziła z Krakowa przez Będzin do Wrocławia, druga również z Krakowa przez Olkusz, Sławków, Siewierz do Kalisza i Poznania. Były to trakty handlowe o europejskim znaczeniu. Zakładano na nich komory celne, najwcześniejsze w leżących po sąsiedzku Czeladzi i



Siewierzu. Miejscowości wchodzące w skład gminy Psary miały w swoich dziejach różnorodną przynależność administracyjną i kościelną, nie spowodowało to jednak różnic kulturowych ani obyczajowych pośród ludności gminy. Gospodarczo, w obszarze gminy obok funkcji rolniczych rozwijało się górnictwo. Od najdawniejszych czasów w rejonie Góry Siewierskiej istniało górnictwo kruszcowe. Wydobywano tu rudę żelaza, którą przetapiano w kuźniach zbudowanych w roku 1724 pod Siewierzem. Jeszcze w latach 1833 -1856 istniało tu pięć kopalni rudy żelaza. Rudę żelaza w Strzyżowicach eksploatowano do początków XX w. Początki górnictwa węglowego na terenie gminy sięgają XVIII w. Najstarsza kopalnia Zagłębia – „Tadeusz” eksploatowała złoża zalegające w rejonie wsi Psary, Strzyżowice, Wojkowice Kościelne i Gródków. Obszar pokładów węgla nazywano „Zagłębiem Strzyżowickim”. Na terenie gminy eksploatowano także wapień. Uruchomiona w 1857 roku cementownia w Grodźcu bazowała na złożach wapienia w kamieniołomach: na pograniczu Rogoźnika i Strzyżowic oraz na Wale. Obecnie ludność gminy w przeważającej części stanowią rodziny robotnicze.

Na mocy uchwały Rady Gminy na terenie gminy Psary utworzone zostały jednostki pomocnicze w postaci sołectw. Jednostki pomocnicze działają w oparciu o statut nadany przez Radę Gminy, określający organizację i zakres ich działania. Nadzór nad działalnością jednostek pomocniczych sprawuje Rada Gminy. Sołectwa prowadzą gospodarkę finansową w ramach budżetu gminy i samodzielnie gospodarują środkami wydzielonymi do ich dyspozycji, przeznaczając je na realizację zadań własnych. Gminę Psary tworzy 10 sołectw: Brzękowice, Dąbie, Gołąsza, Gródków, Góra Siewierska, Malinowice, Preczów, Psary, Sarnów i Strzyżowice. Przedmiotowe sołectwa obejmują rejon 15 wsi.

5.2. Charakterystyka poszczególnych sołectw w Gminie Psary

5.2.1. Brzękowice

Sołectwo Brzękowice składa się z trzech wsi o nazwach:

- Brzękowice Dolne
- Brzękowice Wał
- Gołąsza Dolna

Historia wsi Brzękowice sięga XIV wieku. Miejscowość nazywała się wówczas Bernacice. W całości stanowiła własność biskupów krakowskich. Osadzona była na 4 łanach kmiecych. W 1790 roku liczyła 12 domów. Obecne Brzękowice dzielą się na 3 wsie: Brzękowice Dolne, Wał Górne, przy czym te ostatnie znajdują się już w sołectwie Gołąsza.

Na obszarze Brzękowic zewidencjonowano 4 stanowiska archeologiczne z artefaktami głównie z okresu epoki kamienia i elementem z okresu nowożytnego.

5.2.2. Dąbie



Sołectwo Dąbie składa się z dwóch wsi o nazwach:

- Dąbie
- Dąbie Chrobakowe

Wieś o rodowodzie średniowiecza. Pierwsze wzmianki o wsi Dąbie pochodzi z 1326 roku. Wieś należała administracyjnie do parafii Wojkowice Kościelne i była wsią szlachecką, mającą kilku właścicieli. Osada miała 6 łąnów roli szlacheckiej i dwa majątki rycerskie. We wsi był browar i folwark. W roku 1783 roku Dąbie przeszły na własność kapituły krakowskiej. Liczyły wówczas 200 mieszkańców i miały 40 domów.

Wydzielona wieś Dąbie Chrobakowe (d. *Chrobakowe*) obejmuje południowo-wschodnią, skrajną część sołectwa, a jej historia jest bezpośrednio związana z historią Dąbia.

Na obszarze sołectwa Dąbie zewidencjonowano 1 stanowiska archeologiczne z artefaktem z okresu epoki kamienia.

5.2.3. Gołąsza

Sołectwo Gołąsza składa się z trzech wsi o nazwach:

- Brzękowice Górne
- Dąbie Górne
- Gołąsza Górna

Wieś Gołąsza, dawniej Gołasz, była własnością szlachecką. W XVI wieku przeszła na własność kapituły krakowskiej. Miała wówczas 6 łąnów kmiecych, 2 folwarki, 11 stawów oraz karcznię.

Na obszarze miejscowości Gołąsza zewidencjonowano 3 stanowiska archeologiczne z artefaktami z okresu od epoki kamienia, poprzez starożytność do epoki średniowiecza.

Wieś Dąbie Górne jest wydzieloną wsią z części miejscowości Dąbie, zwaną również „Dąbie Swaty”. Historia tej wsi opisana została w p-ku dotyczącym Dąbia. Z kolei Brzękowice Górne opisane zostały w części dotyczącej Brzękowic.

5.2.4. Gródków

Gródków (d. *Grodków*) – to prastara osada funkcjonująca jako podgródzie zamku Grodziec. Pierwsze wzmianki o niej pochodzą z zapisów Jana Długosza z XV wieku. Była wsią szlachecką, a jej pierwszym odnotowanym właścicielem był Garwusz, następnie Skidzińscy i Bieleccy. Następnie przeszła na własność kapituły krakowskiej. Pod koniec XVII wieku liczyła kilkanaście chałup i dwa młyny. W 1881 roku osada liczyła 253 mieszkańców i miała 33 domy. Na obszarze Gródkowa zewidencjonowano ślady osadnictwa określonego na pradzieje i średniowiecze.



5.2.5. Góra Siewierska

Wioska usytuowała się w pobliżu źródeł Jaworzniaka wpadającego pod Żychcicami do Brynicy, na najwyższym szczycie 398 m n.p.m. - grzbiecie wzgórz ciągnących się od Rogoźnika po Toporowice. Wioskę otacza wieniec podobnych wzgórz: od zachodu - Śródpole, od wschodu - Kokoszka, od południa - Szatki i Wronia, i od północy – Wiśniowa. Pierwsze wiadomości historyczne o Górze (przydawkę Siewierska otrzymała dopiero w I połowie XVII w.), pochodzą z XV wieku. Pierwotnie własność szlachecka, w 1668 roku znalazła się w rękach biskupów krakowskich. Po roku 1790, kiedy przeszła na własność Rzeczypospolitej, zarządzali nią Olewińscy i Korczakowscy. Do wioski należały jeszcze osady leśne: Szopa i Skrzydekowizna, a dwór znajdował się w zachodniej części wioski. Od najdawniejszych czasów zajmowano się tu płytkim górnictwem kruszcowym, ale dokumenty na ten temat sięgają jedynie schyłku XVII wieku. Wydobywano również rudę żelaza, którą przetapiano w kuźniach pod Siewierzem. Jeszcze w latach 1833-1856 istniało tu pięć rządowych kopalni rudy żelaznej.

Wieś posiadała 6 łąnów kmiecych, z których płaciła dziesięcinę snopową biskupowi krakowskiemu, zaś z dwóch łąnów i dwóch majątków rycerskich dziesięcinę otrzymywał kościół w Siemoni. Wieś zobowiązana była także do płacenia dziesięciny snopowej klasztorowi zwierzynieckiemu.

Na obszarze Góry Siewierskiej zewidencjonowano 13 stanowisk archeologicznych z artefaktami z okresów epoki kamienia, brązu i żelaza oraz elementami późniejszymi datowanymi na lata średniowiecza i okres nowożytny.

5.2.6. Malinowice

Własność szlachecka na 4. łąnach kmiecych i 2. zagrodniczych. We wsi był dwór, dwie karczmy, młyn i nawet kopalnia. W 1874 roku wieś kupił książę Hohenlohe, a potem Towarzystwo Górniczo-Przemysłowe „Saturn”, które dokonało parcelacji obszaru dworskiego.

Na obszarze Malinowic zewidencjonowano 3 stanowiska archeologiczne z artefaktami z epoki brązu i średniowiecza.

5.2.7. Preczów

Historyczne zapisy nazwy wsi to: *Przczów*, *Pręczów*, *Preczów*. Jest to nazwa dzierżawcza od nazwy osobowej *Przcz*. Pierwsza udokumentowana wzmianka o Preczowie pochodzi z 1665 roku jako o własności szlacheckiej, która płaciła dziesięcinę z ról folwarcznych plebanowi będzińskiemu. Pierwszym znanym dziedzicem jest Wojciech Kicki, znany z zapisu notarialnego z 1727 r. na rzecz szpitala w Siewierzu. W 1761 r. wszystkie działki wsi skupił w jednym ręku Wojciech Ciosnowski (Czosnowski). W 1788 r. w wiosce było 14 domów, w połowie XIX w. liczyła 138 mieszkańców. Wieś posiadała browar, gorzelnię i karczmę. Po odejściu Ciosnowskich w 1849 r. niszczał dwór preczowski, który wraz z



folwarkiem stał nad wielkim stawem, położonym przy drodze do Malinowic. Po utworzeniu powiatu będzińskiego w 1867 roku, wieś przydzielono do gminy Gzichów. W okresie międzywojennym Preczów należał do gminy Łągisza, a w latach 1949-1954 do gromady Sarnów.

Na obszarze Preczowa zewidencjonowano 1 stanowisko archeologiczne będące punktem osadniczym z okresu kultury prapolskiej i wczesnego średniowiecza.

5.2.8. Psary

Pierwsze wiadomości o wiosce osadzonej na 13 łanach kmiecych i 2 łanach zagrodniczych pochodzą z 1316 r. Jest tam podana informacja, że Władysław Łokietek zwrócił księciu bytomsko-kozielskiemu - Władysławowi połowę wsi Psary. W 1713 r. dziedzicami Psar byli Franciszek Ujejski, Stanisław Malczewski i Krzysztof Masłomięcki. W tym czasie inną część wsi kupił Andrzej Bielecki. Po kilkudziesięcioletnim rozdrobnieniu tj. około 1725 r., Psary stały się w połowie własnością Rogowskiego, w połowie zaś rodu Ujejskich. Po 1802 r. w roli właściciela Psar występował Buschman-Prusak, potem zaś kolejno Bleszczyński, Reyczyńska i Kapuściński. Mieszkało również w Psarach wiele drobnych rodów szlacheckich. W dwóch częściach Psar, tj. na wzgórzu Mongolica i na tzw. Żabińcu, dokonano odkryć archeologicznych, które potwierdzają, że dzisiejsze Psary zamieszkiwane były przez ludzi przed naszą erą. Górnictwo na terenie Psar sięga roku 1789. Wieś w tym czasie miała 108 domów, liczył 854 mieszkańców, 1242 mórg ziemi, w tym 887 mórg roli. Osada górnicza rządowa Tadeusz miała 58 mórg, 11 domów i 46 mieszkańców. Wioska posiadała też 3 młyny nad rzeką Psarką oraz dwie karczmy. Od najdawniejszych czasów należała do parafii Grodziec. Od 1937 roku ma własną parafię.

Na obszarze wsi Psary zewidencjonowano cmentarzysko ciałopalne oraz nieokreślone stanowiska z okresu pradziejów.

5.2.9. Sarnów

Wieś Sarnów, położona przy starej traktowej drodze Będzin – Niezdara, istnieje co najmniej od połowy XV wieku. Wieś szlachecka, posiadała 5 łanów kmiecych i 2 łany zagrodnicze. Pierwszymi znanymi właścicielami byli Mateusz i Jakub herbu Nowina, a następnie Zagórscy, Myszkowscy, Porębscy, Belzowie, Bogusławscy, Giedziński, Brabiańscy i Rogalewscy. W 1827 roku wieś liczyła 246 mieszkańców z 32 domami, natomiast w 1852 roku 298 mieszkańców z 43 domami. W latach 1877-1885 funkcjonowała we wsi prywatna kopalnia węgla kamiennego „Sylwestra”.

5.2.10. Strzyżowice

Zakłada się, że wieś Strzyżowice nabyła swoją nazwę od obowiązku strzeżenia szlaków drogowych, lub od obowiązku strzeżenia innych dóbr. Wieś o rodowodzie średniowiecza. Pierwsze wzmianki o Strzyżowicach pojawiają się w dokumentach nadawczych klasztoru w Zwierzyńcu pod Krakowem w XII w. Strzyżowice były własnością w części kościelną, w części szlachecką. Wieś osadzona na 7 łanach kmiecych, posiadała 3 dwory. Pod koniec XVIII wieku



we wsi mieszkało 169 osób i stały w 32 domy. W roku 1883 Gwarectwo Hrabia Renard na terenie Strzyżowic uruchomiło kopalnię węgla kamiennego "Andrzej", która pracowała z przerwami do roku 1922. Obecne Strzyżowice w gminie Psary należały w XIX wieku do 1866 roku do powiatu lelowskiego, a od 1867 roku do powiatu będzińskiego.

Na obszarze Strzyżowic zewidencjonowano 12 stanowisk archeologicznych z artefaktami świadczącymi o ciągłości osadnictwa, począwszy od epoki kamienia po okres nowożytny.

Bibliografia i inne źródła:

- *Studium Uwarunkowań i Kierunków Zagospodarowania Przestrzennego Gminy Psary*, oprac. przez Ład sp. z o.o., Pracownia Projektowa Urbanistyki i Architektury, Katowice, ul. Staromiejska 6, mgr inż. Andrzej Adamczyk, mgr inż. arch. Elżbieta Jozeph-Tomaszewska, mgr Aneta Tychowska-Jankowska, mgr inż. arch. Marek Zalewski, Psary 2009 ze zmianą 2014
- Bolesław Ciepela: *Strzyżowice*, Sosnowiec 1995
- Bolesław Ciepela: *Góra Siewierska*, Sosnowiec 1998
- Bolesław Ciepela: *Dzieje Sarnowa*, Będzin – Sarnów 1999
- Bolesław Ciepela: *Historia Psar od zarania po współczesność*, Będzin 1999
- Bolesław Ciepela: *Gródków. Historia i teraźniejszość*, Sosnowiec 2003
- Bolesław Ciepela: *Przewodnik historyczny po miejscowościach gmin powiatu Będzińskiego. Bobrowniki, Mierzęcice, Psary, Siewierz*, Sosnowiec 2004
- Bolesław Ciepela: *Preczów dawniej i dziś. Historia miejscowości*, Będzin 2013
- Tadeusz Trzcionka: *Psary. Pochówki od najdawniejszych lat*, Psary 2016
- [Http://www.psary.pl](http://www.psary.pl)
- <http://www.psary.pl/historia.html>
- <http://wikizaglebie.pl>

5.3. Krajobraz kulturowy

Gminę Psary cechuje w większości harmonijny krajobraz podmiejski ze znacznymi obszarami leśnymi. Gmina położona jest w pobliżu ważnych dróg krajowych, ale zdecydowana większość terenów mieszkalnych znajduje się w bezpiecznej odległości. Na terenie gminy dominuje niska zabudowa jednorodzinna. Krajobraz uzupełniają delikatne wzniesienia oraz majestatyczne drzewa – piękne pomniki przyrody panujące samotnie lub w małych grupach nad łąkami, ścieżkami polnymi i strumykami. Tereny gminy są szczególnie cenione ze względu na swą malowniczą przyrodę, dużą powierzchnię lasów oraz wód. Dowodem na jakość tej natury są bociany, które osiedlają się przy mało ruchliwych drogach



wewnątrz gminy. Lasy na terenie gminy zajmują 14,5%, a użytki rolne 71,5%. Gmina otoczona jest z trzech stron zbiornikami wodnymi i lasami. Od wschodu sąsiaduje z zalewami: Pogoria IV i Pogoria II, wzdłuż których rozciągają się plaże, ścieżki rowerowe oraz całe pola drzew. Od strony zachodniej sąsiaduje ze zbiornikami w Rogoźniku, a nieco dalej z Jeziołem Świerklaniec. Na północy, bezpośrednio przy granicy z sąsiednimi gminami, znajduje się Zalew Przeczycko-Siewierski.

Najtrwalszymi elementami tradycji kulturowej są układy przestrzenne wsi i sieć drogowa. Osadnictwo jest tu bardzo stare, niemniej w historii rozwoju wsi następowały zmiany. Początkowe układy ulicówek przekształcały się w układy wielodrożnicowe. Zmiany przestrzenne wsi następowały w wyniku oczyszczowania chłopów i scalania gruntów, jak też w wyniku wytyczania kolonii o charakterze rzędówek z nowym układem dróg. Ostatecznie układy ruralistyczne Psar, Grodkowa i Strzyżowic są przykładami XIX-wiecznych wsi po komasacji gruntów jeszcze z lat 1931-33. Aktualnie w gminie występują dwa typy wsi: **wielodrożnicowa** – Góra Siewierska, Sarnów i Preczów oraz **rzędowo-ulicowa** – pozostałe.

Inny podział wynika z charakteru zabudowy: **małomiasteczkowej** Sarnowa, Preczowa, Gródkowa oraz **podmiejskiej** Strzyżowic i Psar, co ma związek z tradycją przemysłowo-górnictwem południowej części gminy, jak też z bezpośrednim sąsiedztwem miast przemysłowych. Charakter **rolniczy** zachowały wsie w części północnej gminy.

Jak już wspomniano wcześniej, przez gminę Psary przebiegały historycznie dwa trakty handlowe: z Krakowa przez Będzin do Wrocławia oraz również z Krakowa przez Olkusz, Sławków, Siewierz do Kalisza i Poznania. Większość starych szlaków drogowych jest użytkowana do dzisiaj jako ulice bądź drogi gospodarcze. Cechują je znaczące walory widokowe, a urozmaicają kapliczki na rozstaju dróg bądź krzyże przydrożne.

W podsumowaniu możemy jednoznacznie stwierdzić, że obecny krajobraz kulturowy gminy na większości terenu cechuje krajobraz harmonijny podkreślony walorami naturalnymi. W obszarze gminy występuje zróżnicowana rzeźba terenu oraz wysoki udział niezurbanizowanych terenów otwartych i biologicznie czynnych, przy czym postępuje w gminie zwiększenie lesistości na jej terenach.

5.4. Zabytki nieruchome

W gminie Psary nie zachowało się wiele obiektów zabytkowych, mogących świadczyć o bogatej i długiej historii regionu. Na terenie gminy nie występują obiekty będące zabytkami nieruchomymi, wpisanymi do rejestru zabytków województwa śląskiego – do rejestru „A”.

W gminie występują zabytki nieruchome objęte ochroną prawną na podstawie miejscowych planów zagospodarowania przestrzennego. Obowiązujące plany miejscowe gminy Psary, obejmujące oddzielnie sołectwa,



tworzone były na przestrzeni lat 2001 – 2011 oraz podlegały późniejszym zmianom. Gminna ewidencja zabytków jest dopiero w fazie realizacji. Miejscowe plany zagospodarowania, w zakresie ustalenia zasad ochrony dziedzictwa kulturowego i zabytków oraz dóbr kultury współczesnej, bazowały na wykazach ewidencyjnych zabytków uzgadnianych na bieżąco ze służbą ochrony zabytków na etapie tworzenia i uzgadniania każdego z planów.

W 2010 roku Wojewódzki Urząd Ochrony Zabytków przekazał do Urzędu Gminy w Psarach „wykaz obiektów wskazanych do gminnej ewidencji zabytków z terenu Gminy Psary”. Były to obiekty wyznaczone przez Wojewódzkiego Konserwatora Zabytków w Katowicach do ujęcia w „wojewódzkiej ewidencji zabytków”. Wykaz ten – w zakresie obiektów nierejestrowanych, przedstawia się następująco:

1. Sołectwo Brzękowice
 - Chałupa drewniano-murowana, nr 49
 - Kapliczka przydrożna, murowana, ul. Chopina

2. Sołectwo Dąbie
 - Chałupa drewniano-murowana, pocz. XX w. Dolna-Dąbie Doliny nr 96
 - Chałupa drewniana, Dolna-Dąbie Doliny nr 46
 - Chałupa drewniana, Dąbie Chrobakowe nr 12
 - Kapliczka murowana, po południowej str. drogi w środku wsi Dąbie Chrobakowe

3. Sołectwo Malinowice
 - Założenie podworskie, murowany dom mieszkalny na fundamentach dworu, ruiny zabudowań gospodarczych, park podworski, były warzywnik, dolina potoku z pozostałościami stawów młyńskich, XIX w. ul. Ogrodowa

4. Sołectwo Gołąsza
 - Dom drewniano-murowany, XX w. Gołąsza Dolna nr 60
 - Dom drewniano-kamienno-ceglany, XX w. Gołąsza Dolna nr 70
 - Szkoła, XX w. Gołąsza Górna
 - Chałupa drewniano-murowana, XX w. Gołąsza Górna?
 - Kapliczka na rozdrożu, murowana, Gołąsza Górna
 - Chałupa drewniano-murowana, Gołąsza Dolna nr 21

5. Sołectwo Gródków
 - Gminny Ośrodek Kultury, lata 50-te XX w. ul. Zwycięstwa



6. Sołectwo Preczów
 - Chałupa drewniana, ul. Wiejska 20
7. Sołectwo Psary
 - Dom, XX w. ul. Wiejska 152
 - Chałupa drewniana, XX w. ul. Wiejska 26
 - Kościół parafialny p.w. św. Piotra i Pawła, ul. Zwycięstwa
8. Sołectwo Sarnów
 - Dom mieszkalny, ceglany, XX w. ul. Wiejska 127
9. Sołectwo Strzyżowice:
 - Chałupa drewniana, pocz. XX w. ul. 1 Maja 38
 - Domy mieszkalne, murowane, XX w. ul. Graniczna 28, 29, 32, 33, 34 (?)

W poszczególnych planach miejscowych ujęto następujące, obiekty zabytkowe:

1. Uchwała nr XLVIII/367/2010 Rady Gminy Psary z dnia 29 września 2010 r. w sprawie: miejscowego planu zagospodarowania przestrzennego dla terenu położonego w sołectwach: Gołąsza, Brzękowice, Dąbie
 - budynek dawnej szkoły w Gołaszcy Górnej; konstrukcja tradycyjna, dach ceramiczny, XX w.
 - chałupa o konstrukcji drewniano – murowanej w Brzękowicach Górnych obok numeru 49
 - chałupa o konstrukcji drewniano – murowanej; początek XX w.; Dąbie Dolne 96
 - chałupa o konstrukcji drewnianej w Dąbiu Dolnym 46
 - chałupa o konstrukcji drewnianej w Dąbiu Chrobakowe 12
 - dom o konstrukcji drewniano – kamiennie – ceglanej; wiek XX; Gołąsza Dolna 70,
 - chałupa o konstrukcji drewniano – murowanej; początek XX wieku; Gołąsza Górna 7
 - chałupa o konstrukcji drewniano – murowanej, początek XX wieku; Gołąsza Górna 21
 - kapliczka przydrożna w Dąbiu Dolnym (z wyposażeniem wpisanym do rejestru zabytków)
 - kapliczka przydrożna w Dąbiu Dolnym
 - kapliczka przydrożna w Dąbiu Chrobakowe
 - kapliczka przydrożna w Brzękowicach Dolnych



- kapliczka przydrożna w Gołąszy Górnej
 - krzyż przydrożny w Gołąszy Dolnej (naprzeciwko Nr 52)
 - krzyż przydrożny w Brzękowicach Dolnych
 - krzyż przydrożny przy ul. Pocztovej w Dąbiu Dolnym
2. Uchwała nr XLVIII/396/2010 Rady Gminy Psary z dnia 28 października 2010 r. w sprawie: miejscowego planu zagospodarowania przestrzennego dla terenu położonego w sołectwie Góra Siewierska
- krzyż przydrożny przy ul. Kościuszki
 - krzyż przydrożny przy ul. Szopena
3. Uchwała nr XLVIII/395/2010 Rady Gminy Psary z dnia 28 października 2010 r. w sprawie: miejscowego planu zagospodarowania przestrzennego dla terenu położonego w sołectwie Psary
- kościół parafialny pw. św. Piotra i Pawła przy ul. Zwycięstwa; konstrukcja tradycyjna z 1953 r.
 - dom mieszkalny przy ul. Wiejskiej 152 konstrukcja tradycyjna, wiek XX
 - chałupa drewniana przy ul. Wiejskiej 28 konstrukcja drewniana, wiek XX
 - kapliczka przydrożna przy ul. Wiejskiej
 - kapliczka przydrożna przy ul. Zwycięstwa
 - krzyż przydrożny przy ul. Zwycięstwa
4. Uchwała nr XLVIII/398/2010 Rady Gminy Psary z dnia 26 października 2010 r. w sprawie miejscowego planu zagospodarowania przestrzennego dla terenu położonego w sołectwie Sarnów
- Par. 4 pkt 2. planu zawiera zapis: *Na obszarze objętym planem nie występują przesłanki do określenia zasad ochrony dziedzictwa kulturowego i zabytków oraz dóbr kultury współczesnej, stąd też nie ustala się wymagań w tym zakresie.*
5. Uchwała nr XLVIII/371/2010 Rady Gminy Psary z dnia 29 września 2010 r. w sprawie: miejscowego planu zagospodarowania przestrzennego dla terenu położonego w sołectwie Strzyżowice
- figura Chrystusa upadającego pod krzyżem
 - figura Chrystusa fraszobliwego
 - dom mieszkalny przy ul. 1 Maja 38; konstrukcja drewniana, początek XX wieku
 - dom mieszkalny przy ul. Granicznej 29; konstrukcja murowana, dach dwuspadowy kryty dachówką ceramiczną, wiek XX



- dom mieszkalny przy ul. Granicznej 32; konstrukcja murowana, dach dwuspadowy kryty dachówką ceramiczną, wiek XX
 - dom mieszkalny przy ul. Granicznej 33; konstrukcja murowana, dach dwuspadowy kryty dachówką ceramiczną, wiek XX
 - kapliczka przydrożna przy ul. Bocznej
 - kapliczka przydrożna przy ul. Belna
 - krzyż przydrożny przy ul. 1 Maja
6. Uchwała nr XLVII/368/2010 Rady Gminy Psary z dnia 29 września 2010 r. w sprawie: miejscowego planu zagospodarowania przestrzennego dla terenu położonego w sołectwie Gródków
- budynek Gminnego Ośrodka Kultury przy ul. Zwycięstwa
 - kapliczka przydrożna przy ul. Poprzecznej
 - krzyż przydrożny przy ul. Zwycięstwa
7. Uchwała nr XLVII/369/2010 Rady Gminy Psary z dnia 29 września 2010 r. w sprawie: miejscowego planu zagospodarowania przestrzennego dla terenu położonego w sołectwie Malinowice
- założenie podworskie (ul. Ogrodowa), murowany dom mieszkalny na fundamentach dworu, ruiny zabudowań gospodarczych, park podworski, były warzywnik, XIX w. dom w remoncie
 - krzyż przydrożny przy ul. Szkolnej (przy DK 86)
 - krzyż przydrożny przy ul. Szkolnej (skrzyżowanie z ul. Wiejską)
8. Uchwała nr XLVII/370/2010 Rady Gminy Psary z dnia 29 września 2010 r. w sprawie: miejscowego planu zagospodarowania przestrzennego dla terenu położonego w sołectwie Preczów
- chałupa drewniana przy ul. Wiejskiej 20; konstrukcja drewniana, wiek XX
 - kapliczka przydrożna przy ul. Polnej
 - kapliczka przydrożna przy ul. Dębowej
 - krzyż przydrożny przy skrzyżowaniu ul. Dębowej i ul. Sosnowej

Na terenie gminy nie występują zabytki, które zostały uznane za pomnik historii, jak też żaden z rejonów gminy nie został włączony do parku kulturowego w rozumieniu ustawy z dnia 23 lipca 2003 roku o ochronie zabytków i opiece nad



zabytkami.

W oparciu o wyżej wskazane dokumenty dokumenty planistyczne, kwerendę zasobów w archiwum Śląskiego Wojewódzkiego Konserwatora Zabytków w Katowicach oraz wytyczne z Gminy Psary, przeprowadzono dokumentacyjne prace terenowe, w wyniku których opracowano gminną ewidencję zabytków w postaci kart adresowych zabytków nieruchomych, zgodnie z wymogami Rozporządzenia Ministra Kultury i Dziedzictwa Narodowego z dnia 26.05.2011r. (Dz. U. Nr 113 poz. 661) w sprawie prowadzenia rejestru zabytków, krajowej, wojewódzkiej i gminnej ewidencji zabytków oraz krajowego wykazu zabytków skradzionych lub wywiezionych za granicę niezgodnie z prawem.

W wyniku analizy w/w dokumentów i opracowań, uporządkowano i wytyczono obiekty do ujęcia w gminnej ewidencji zabytków dla Gminy Psary.

Przeprowadzone prace dokumentacyjne w terenie pozwoliły na ustalenie istniejących obiektów o charakterze zabytkowym, „wyczyszczenie” powielanych od lat wykazów zabytków z obiektami nieistniejącymi oraz przekształconymi w stopniu, który doprowadził do utraty ich wartości kulturowych, predestynujących do objęcia pojęciem „zabytku”. Konieczna stała się też aktualizacja danych adresowych, celem umożliwienia identyfikacji w terenie obiektów wskazanych do ujęcia w gminnej ewidencji zabytków. Analiza w/w uwarunkowań znajduje się zestawieniu tabelarycznym przedstawionym poniżej.



Analiza uwarunkowań prawnych i formalnych obiektów wskazywanych jako zabytki w dokumentach funkcjonujących w Gminie Psary:

Lp	Wojewódzka ewidencja zabytków	Plan miejscowy	wnioski	Gminna ewidencja zabytków
1 Sołectwo BRZĘKOWICE				
1a	Chałupa drewniano-murowana, nr 49	Chałupa o konstrukcji drewniano – murowanej w Brzękowicach Górnych obok numeru 49	Należy skorygować dane adresowe: wieś Brzękowice Górne nr 49, dz. nr 266/4	Chałupa drewniano – murowana, pocz. XX w. Brzękowice Górne nr 49, dz. nr 266/4
1b	Kapliczka przydrożna, murowana, ul. Chopina		Obiekt bez wartości architektoniczno-historycznych – kapliczka współczesna z betonu, wnioskowane wykreślenie z wojewódzkiej ewidencji zabytków	
2 Sołectwo DĄBIE				
2a	Chałupa drewniano-murowana, pocz. XX w. Dolna-Dąbie Doliny nr 96	chałupa o konstrukcji drewniano – murowanej; początek XX w.; Dąbie Dolne 96	Do wykreślenia z wojewódzkiej ewidencji zabytków ze względu na zły stan techniczny oraz zużyte pokrycie z płytek eternitowych	
2b	Chałupa drewniana, Dolna-Dąbie Doliny nr 46	chałupa o konstrukcji drewnianej w Dąbiu Dolnym 46	Należy skorygować adres: Dąbie, ul. Dolna 17	Chałupa drewniana, pocz. XX w. Dąbie, ul. Dolna 17, dz. nr 350/2
2c	Chałupa drewniana, Dąbie Chrobakowe nr 12	chałupa o konstrukcji drewnianej w Dąbiu Chrobakowe 12		Chałupa drewniana, Dąbie Chrobakowe nr 12 dz. nr 1356
2d	Kapliczka murowana, po południowej str. drogi w środku wsi Dąbie Chrobakowe		Należy skorygować adres: Dąbie Chrobakowe, naprzeciw domu nr 16, dz. nr 1424/1	Kapliczka murowana, 1 poł. XX w. Dąbie Chrobakowe, naprzeciw domu nr 16, dz. nr 1424/1
3 Sołectwo GOLĄSZA				
3a	Dom drewniano-murowany, XX w.		Budynek nie istnieje	



	Gołaszka Dolna nr 60			
3b	Dom drewniano-kamienno-ceglany, XX w. Gołaszka Dolna nr 70	dom o konstrukcji drewniano – kamienno – ceglanej; wiek XX; Gołaszka Dolna 70	Należy skorygować opis: dom kamienno-ceglany	Dom kamienno-ceglany, XX w., Gołaszka Dolna 70, dz. nr 430
3c	Chałupa drewniano-muro-wana, XX w. Gołaszka Górna?	chałupa o konstrukcji drewniano – murowanej; początek XX wieku; Gołaszka Górna 7		Chałupa drewniano-murowana, pocz. XX w., Gołaszka Górna 7, dz. nr 63/5
3d		chałupa o konstrukcji drewniano – murowanej, początek XX wieku; Gołaszka Górna 21	Budynek nie istnieje	
3e		kapliczka przydrożna w Dąbiu Dolnym	z wyposażeniem wpisanym do rejestru zabytków – decyzja nr 523/79 Obiekt ujęty w wykazie zabytków rejestrowych	
3f		kapliczka przydrożna w Dąbiu Dolnym	z wyposażeniem wpisanym do rejestru zabytków – decyzja nr 530/79 Obiekt ujęty w wykazie zabytków rejestrowych	
3g		kapliczka przydrożna w Brzękowicach Dolnych	z wyposażeniem wpisanym do rejestru zabytków – decyzja nr 524/79 (Brzękowice Dolne 19 (Poddzwonek) Obiekt ujęty w wykazie zabytków rejestrowych	
3h		kapliczka przydrożna w Gołaszki Górnej	Należy skorygować dane adresowe: Dąbie Górne, obok domu Dąbie Górne 19a	Kapliczka na rozdrożu, 1. poł. XX w. Dąbie Górne, obok domu Dąbie Górne 19a, dz. nr 23



3j		Krzyż przydrożny w Goląszy Dolnej (naprzeciwko Nr 52)	Bezstylowy, współczesny, betonowy krzyż z metalowym, powtarzalnym odlewem postaci Chrystusa Obiekt do wykreślenia z wykazu obiektów chronionych ustaleniami planu miejscowego	
3k		krzyż przydrożny w Brzękowicach Dolnych	Brzękowice Dolne, obok domu nr 14 – obiekt współcześnie przebudowany, bez cech stylowych, betonowy krzyż obłożony u podstawy cegłą klinkierową. Obiekt do wykreślenia z wykazu obiektów chronionych ustaleniami planu miejscowego	
3l		krzyż przydrożny przy ul. Pocztovej w Dąbiu Dolnym	Krzyż przydrożny w Dąbiu, obok domu przy ul. Pocztovej 37 – betonowa podstawa, krzyż z lastriko, Chrystus z odlewu powtarzalnego. Obiekt bezstylowy, do wykreślenia z wykazu obiektów chronionych ustaleniami planu miejscowego	
3m	Szkoła, XX w. Goląsza Górna	budynek dawnej szkoły w Goląszy Górnej; konstrukcja tradycyjna, dach ceramiczny, XX w.	Obiekt wnioskowany do wykreślenia z wojewódzkiej ewidencji zabytków ze względu na zły stan techniczny – obiekt w stanie awarii budowlanej	
4 Sołectwo Góra Siewierska				
4a		krzyż przydrożny przy ul. Kościuszki	Współczesny metalowy krzyż z plastikową figurą Maryi - wnioskowany do wykreślenia z wykazu obiektów chronionych ustaleniami planu miejscowego	
4b		krzyż przydrożny przy ul. Szopena	Współczesny betonowy krzyż z powtarzalnym, nagrobnym odlewem postaci Chrystusa - wnioskowany do wykreślenia z wykazu obiektów chronionych ustaleniami planu miejscowego	
5 Sołectwo Gródków				
5a	Gminny Ośrodek Kultury, lata 50-te XX	Budynek Gminnego Ośrodka Kultury, ul.	Obiekt bez znamion zabytku, przekształcony, współczesny bez	



	w. ul. Zwycięstwa	Zwycięstwa	charakteru – wnioskowany do wykreślenia z wojewódzkiej ewidencji zabytków	
5b		Kapliczka przydrożna przy ul. Poprzecznej	Należy skorygować dane: kapliczka z 1978 r., Gródków, ul. Poprzeczna 11	Kapliczka z 1978 r., Gródków, ul. Poprzeczna 11, dz. nr 587/1
5c		Krzyż przydrożny przy ul. Zwycięstwa	Obiekt bez znamion zabytku, współczesny, betonowy, bezstyłowy – wnioskowany do wykreślenia z wykazu obiektów chronionych ustaleniami planu miejscowego	
6 Sołectwo Malinowice				
6a	Założenie podworskie, murowany dom mieszkalny na fundamentach dworu, ruiny zabudowań gospo-darczych, park podworski, były warzywnik, dolina potoku z pozostałościami stawów młyńskich, XIX w. ul. Ogrodowa	Założenie podworskie (ul. Ogrodo-wa), murowany dom mieszkalny na fundamentach dworu, ruiny zabudowań gospodarczych, park podworski, były warzywnik, XIX w. dom w remoncie		Założenie podworskie: murowany dom mieszkalny na fundamentach dworu, ruiny zabudowań gospodar-czych, park podworski, były warzywnik, XIX w., wieś Malinowice, ul. Ogrodowa 2, dz. nr 353, 352/1 oraz 679
6b		Krzyż przydrożny przy ul. Szkolnej (przy DK 86)	Brak obiektu	
6c		Krzyż przydrożny przy ul. Szkolnej (skrzyżowanie z ul. Wiejską)	Współczesny betonowy krzyż z nagrobnym odlewem postaci Chrystusa – wnioskowany do wykreślenia z wykazu obiektów chronionych ustaleniami planu miejscowego	
7 Sołectwo Preczów				
7a	Chałupa drewniana, ul. Wiejska 20	Chałupa drewniana przy ul. Wiejskiej 20; konstrukcja drewniana, wiek XX	Obiekt po remoncie, ocieplony	Chałupa konstrukcji drewnianej, wiek XX, Preczów ul. Wiejska 20, dz. nr 160/1



7b		Kapliczka przydrożna przy ul. Polnej	Kapliczka przydrożna z 2. poł. XX w., współczesna murowana, bez cech stylowych – obiekt wnioskowany do wykreślenia z wykazu obiektów chronionych ustaleniami planu miejscowego	
7c		Kapliczka przydrożna przy ul. Dębowej	Obiekt z XX w., wnioskowany do wykreślenia z wykazu obiektów chronionych ustaleniami planu miejscowego ze względu na zły stan techniczny grożący awarią budowlaną oraz całkowity brak wyposażenia	
7d		Krzyż przydrożny przy skrzyżowaniu ul. Dębowej i ul. Sosnowej	Współczesny metalowy krzyż bez wartości historyczno-kulturowych – wnioskowany do wykreślenia z wykazu obiektów chronionych ustaleniami planu miejscowego	
8 Sołectwo Psary				
8a	Dom, XX w. ul. Wiejska 152	dom mieszkalny przy ul. Wiejskiej 152 konstrukcja tradycyjna, wiek XX	Zły stan techniczny – budynek w ruinie	Dom mieszkalny, XX w., Psary ul. Wiejska 152, dz. nr 2099/1
8b	Chałupa drewniana, XX w. ul. Wiejska 26	chałupa drewniana przy ul. Wiejskiej 28 konstrukcja drewniana, wiek XX	Należy skorygować adres – ul. Wiejska 28	Chałupa drewniano-murowana, XX w., Psary ul. Wiejska 28, dz. nr 2383/2
8c	Kościół parafialny p.w. św. Piotra i Pawła, ul. Zwycięstwa	Kościół parafialny pw. św. Piotra i Pawła przy ul. Zwycięstwa; konstrukcja tradycyjna z 1953 r.		Kościół parafialny pw. św. Piotra i Pawła, konstrukcja tradycyjna z 1953 r., Psary ul. Zwycięstwa 40, dz. nr 572/1 oraz 685/1
8d		kapliczka przydrożna przy ul. Wiejskiej	Błędne dane adresowe	Kapliczka przydrożna przy ul. Szkolnej, Psary, obok domu nr 109 A, dz. nr 2566/2 oraz 948/1
8c		kapliczka przydrożna przy ul. Zwycięstwa	Brak obiektu	



8d		krzyż przydrożny przy ul. Zwycięstwa	Współczesny betonowy krzyż na cokole, z nagrobnym odlewem postaci Chrystusa – wnioskowany do wykreślenia z wykazu obiektów chronionych ustaleniami planu miejscowego	
9 Sołectwo Sarnów				
9a	Dom mieszkalny, ceglany, XX w. ul. Wiejska 127		Obiekt nie istnieje	
9b			Nowy obiekt wprowadzony do ewidencji	Kościół pw. Jezusa Chrystusa Dobrego Pasterza, 1991 r., Sarnów ul. Wiejska 100, dz. nr 128 oraz 129/1
10 Sołectwo Strzyżowice				
10a		Figura Chrystusa upadającego pod krzyżem	Rzeźba stanowi wyposażenie wnętrza kościoła parafialnego pw. Matki Bożej Nieustającej Pomocy – wyposażenia kościoła nie wprowadza się do programu	
10b		Figura Chrystusa Frasobliwego	Rzeźba stanowi wyposażenie wnętrza kościoła parafialnego pw. Matki Bożej Nieustającej Pomocy – wyposażenia kościoła nie wprowadza się do programu	
		Dom mieszkalny przy ul. 1 Maja 38; konstrukcja drewniana, początek XX wieku	Budynek nie istnieje	
10c		dom mieszkalny przy ul. Granicznej 29; konstrukcja murowana, dach dwuspadowy kryty dachówką ceramiczną, wiek XX	Korekta opisu	Dom mieszkalny, konstrukcja murowana, dach przyczółkowy kryty dachówką ceramiczną, wiek XX, Strzyżowice ul. Graniczna 29, dz. nr 1894



10d		dom mieszkalny przy ul. Granicznej 32; konstrukcja murowana, dach dwuspadowy kryty dachówką ceramiczną, wiek XX	Korekta opisu – budynek po remoncie	Dom mieszkalny, konstrukcja murowana, dach przyczółkowy kryty blachodachówką, wiek XX, Strzyżowice ul. Graniczna 32, dz. nr 1897/3
10e		dom mieszkalny przy ul. Granicznej 33; konstrukcja murowana, dach dwuspadowy kryty dachówką ceramiczną, wiek XX	Korekta opisu – budynek po rozbudowie i remoncie	Dom mieszkalny, konstrukcja murowana, dach dwuspadowy kryty blachodachówką, wiek XX, Strzyżowice ul. Graniczna 33, dz. nr 1073
10g		kapliczka przydrożna przy ul. Bocznej	Drewniana rzeźba na betonowym postumencie, obiekt współczesny – wnioskowany do wykreślenia z wykazu obiektów chronionych ustaleniami planu miejscowego	
10h		kapliczka przydrożna przy ul. Belna	Plastikowa rzeźba na betonowym postumencie, obiekt współczesny – wnioskowany do wykreślenia z wykazu obiektów chronionych ustaleniami planu miejscowego	
10j		krzyż przydrożny przy ul. 1 Maja	Obiekt przebudowany – współczesny betonowy krzyż na cokole, z nagrobnym, powtarzalnym odlewem postaci Chrystusa – wnioskowany do wykreślenia z wykazu obiektów chronionych ustaleniami planu miejscowego	
10k			Nowy obiekt wprowadzony do ewidencji	Krzyż pokutny, XIV – XV w., Strzyżowice, obok domu ul. Podwale 38, dz. nr 460/4



5.5. Zabytki ruchome

W gminie Psary występują obiekty będące zabytkami ruchomymi, wpisanymi do rejestru „B” – rejestru zabytków ruchomych województwa śląskiego.

lp	wieś, ulica	numer	typ	datowanie	uwagi
1	Dąbie Dolne	naprzeciwko nr 49	figura św. Jana Nepomucena w kapliczce przydrożnej, ludowa w drewnie	z 1. poł. XIX w.	Nr rej: B/523/79 z dnia: 25.07.1979 r. (zły stan techniczny figury)
2	Dąbie Dolne	przy dawnej drodze granicznej między gruntami	trzy obiekty znajdujące się w kapliczce przydrożnej: - dzwonek w wieżyczce - figurka Chrystusa w koronie cierniowej, w drewnie, ludowa, polichromowana - figurka św. Jana Nepomucena, w drewnie, ludowa, polichromowana	z XVII w. z 1. poł. XIX w. z ok. poł. XIX w.	Nr rej: B/524/79 z dnia: 25.07.1979 r. (brak figurek Chrystusa w koronie cierniowej oraz św. Jana Nepomucena)
3	Dąbie Górne	przy zakręcie drogi do Dąbia Dolnego	kapliczka przydrożna z dwoma figurkami: - kapliczka murowana ludowa z wnęką większą oraz mniejszą w szczycie, dach dwuspadowy, - figurka Chrystusa w drewnie, ludowa - figurka św. Jana Nepomucena, w drewnie, ludowa	z ok. poł. XIX w. z ok. poł. XIX w. z ok. poł. XIX w.	Nr rej: B/530/79 z dnia: 20.12.1979 r.

Należy skorygować zapisy w/w decyzji o wpisie do rejestru, gdyż zarówno opis materii jak i lokalizacja nie odpowiadają stanowi faktycznemu. I tak:

ad 1.

Należy skorygować adres usytuowania: wieś Dąbie, obok domu ul. Dolna 23, na działce nr 352/5

Uzasadnienie: widniejący adres kapliczki w decyzji o wpisie do rejestru zabytków sytuuje kapliczkę w całkiem innej wsi, co uniemożliwia jej bieżącą identyfikację w miejscu faktycznej lokalizacji, oraz sugeruje jej likwidację w miejscu widniejącym zarówno w w/w decyzji administracyjnej, jak też we wszelkich wykazach obiektów zabytkowych z terenu gminy.



ad 2.

Należy skorygować adres usytuowania oraz daty powstania obiektów: wieś Brzękowice Dolne, obok domu nr 21 (Poddzwonek), na działce nr 271, data budowy kapliczki 1772 r., data powstania dzwonka 1779; należy wykreślić z zakresu ochrony figurki Chrystusa w koronie cierniowej oraz św. Jana Nepomucena.

Uzasadnienie: widniejący adres kapliczki w decyzji o wpisie do rejestru zabytków sytuuje kapliczkę w całkiem innej wsi, co uniemożliwia jej bieżącą identyfikację w miejscu faktycznej lokalizacji, oraz sugeruje jej likwidację w miejscu widniejącym zarówno w w/w decyzji administracyjnej, jak też we wszelkich wykazach obiektów zabytkowych z terenu gminy. Ponadto w trakcie prowadzonego remontu konserwatorskiego kapliczki, odsłonięto belkę konstrukcyjną stropu z wyrytą datą 1772. Biorąc pod uwagę zachowane historyczne walory architektoniczne, należałoby rozszerzyć zakres ochrony o obiekt kapliczki z udokumentowaną jej datą budowy. Odnośnie dzwonka w sygnaturce, w trakcie prac konserwatorskich kapliczki odczytano inskrypcję na odlewie dzwonka „1779”, co koryguje czas jego powstania z XVII w. na rok 1779. Konieczne jest również wykreślenie z zakresu ochrony dwóch pozostałych figurek - Chrystusa w koronie cierniowej oraz św. Jana Nepomucena, gdyż obie rzeźby ludowe w latach ubiegłych uległy zniszczeniu bądź zaginęły. Nie udało się ustalić losów obu figurek.

ad 3.

Należy skorygować adres usytuowania: wieś Dąbie, obok domu ul. Dolna 28, na działce nr 488/2

Uzasadnienie: widniejący adres kapliczki w decyzji o wpisie do rejestru zabytków sytuuje kapliczkę w całkiem innej wsi, co uniemożliwia jej bieżącą identyfikację w miejscu faktycznej lokalizacji, oraz sugeruje jej likwidację w miejscu widniejącym zarówno w w/w decyzji administracyjnej, jak też we wszelkich wykazach obiektów zabytkowych z terenu gminy.

5.6. Zabytki archeologiczne

Obszar gminy Psary od zarania zamieszkiwany był przez człowieka. Dowodami są stanowiska archeologiczne, których ponad 40 przebadano i udokumentowano w rejonie każdej obecnej wioski. Dokonane znaleziska – artefakty świadczą o pobycie tu ludzi, począwszy od neolitu – młodszej epoki kamienia, charakteryzującej się fazą rozwoju społeczeństw ludzkich od myślistwa i zbieractwa do gospodarki produkcyjnej opartej na rolnictwie i hodowli, poprzez epokę brązu z kulturą łużycką po średniowiecze i okres nowożytny.

W gminie Psary nie występują obiekty będące zabytkami archeologicznymi wpisanymi do rejestru „C” – rejestru zabytków województwa śląskiego. Występują natomiast stanowiska archeologiczne, ujęte w studium uwarunkowań i kierunków zagospodarowania przestrzennego gminy Psary, których obowiązek respektowania wynika z zapisów planów miejscowych.



Ponadto stanowiska te ujęte zostały w Gminnej Ewidencji Zabytków, uzgodnionej z Wojewódzkim Urzędem Ochrony Zabytków w Katowicach i zatwierdzonej przez Wójta Gminy Psary.

ZBIORCZY SPIS STANOWISK ARCHEOLOGICZNYCH

(wyciąg dla obszaru Gminy Psary)

Lp	Miejscowość	Nr w miejscowości	Nr na obszarze	Typ stanowiska	Materiały	Chronologia/kultura
I	II	III	IV	V	VI	VII
Obszar AZP 95- 48						
1	Golaśza Górna	1	1	ślad osadnictwa	1 fr. wióra krzemienno, 1 fr. siekierki lub toporka (z krzemienia „świeciechowskiego“?), wtórnie przerobiony na drapacz	epoka kamienia (neolit)
2	Golaśza Górna	2	2	ślad osadnictwa	1 fr. rdzenia krzemienno	epoka kamienia
3	Golaśza Dolna	3	3	a/ ślad osadnictwa b/ ślad osadnictwa	a/ 1 wiór krzemienno retuszowany b/ 1 fr. ceramiki	a/ epoka kamienia b/ okres nowożytny
4	Golaśza Górna	4	4	ślad osadnictwa	1 wiór krzemienno (złamany)	epoka kamienia
5	Dąbie Górne	1	5	ślad osadnictwa	1 fr. wióra krzemienno	epoka kamienia
6	Góra Siewierska	1	6	ślad osadnictwa	1 okruc krzemienno ze śladami obróbki	epoka kamienia
7	Brzękowice Dolne	2	7	ślad osadnictwa	1 fr. ceramiki	okres nowożytny
8	Brzękowice Dolne	3	8	a/ ślad osadnictwa b/ punkt osadniczy – osada c/ punkt osadniczy – osada	a/ 3 fr. ceramiki b/ 10 fr. ceramiki (w tym 1 fr. brzegu, 1 fr. dna, 3 zdobione) c/ 66 fr. ceramiki (w tym 5 fr. brzegów, 8 fr. den, 2 fr. uch, 1 fr. uchwytu pokrywki)	a/ okres wpływów rzymskich? - przeworska? b/ późne średniowiecze (XIII – XV) c/ okres nowożytny
9	Góra Siewierska	1	9	ślad osadnictwa	1 wiór, 1 rdzeń krzemienno	epoka kamienia (neolit)
10	Góra Siewierska	2	10	cmentarzysko birytualne	137 grobów (ciałopalnych i szkieletowych)	V o.e.b. -HC-k. Łużycka
11	Góra Siewierska	3	11	a/ ślad osadnictwa	a/ 1 odlupek krzemienno	a/ epoka kamienia



Gminny program opieki nad zabytkami.
Gmina Psary

				b/ punkt osadniczy – osada	b/ 7 fr. ceramiki (2 zdobione)	b/ wczesne średniowiecze (X-XIII w.)
12	Góra Siewierska	4	12	śląd osadnictwa	1 fr. ceramiki (brzeg)	epoka brązu – wcz. ep. żelaza – k. łużycka
13	Góra Siewierska	5	13	śląd osadnictwa	3 fr. ceramiki	epoka brązu – wcz. ep. żelaza – k. łużycka
14	Góra Siewierska	6	14	śląd osadnictwa	1 fr. ceramiki	epoka brązu – wcz. ep. żelaza – k. łużycka
15	Góra Siewierska	7	15	śląd osadnictwa	2 fr. ceramiki	epoka brązu – wcz. ep. żelaza – k. łużycka
16	Góra Siewierska	8	16	śląd osadnictwa	1 fr. wióra krzemienego	epoka kamienia
17	Góra Siewierska	9	17	a/ śląd osadnictwa b/ śląd osadnictwa	a/ 1 fr. ceramiki b/ 1 fr. ceramiki	a/ epoka brązu – wcz. ep. żelaza – k. łużycka b/ późne średniowiecze – okres nowożytny
18	Góra Siewierska	10	18	śląd osadnictwa	1 odłupek krzemieny (przepalony)	epoka kamienia
19	Góra Siewierska	11	19	śląd osadnictwa	1 okruch krzemieny ze śladami obróbki (tłuk?)	epoka kamienia
20	Góra Siewierska	12	20	śląd osadnictwa	1 fr. ceramiki	późne średniowiecze – okres nowożytny
21	Góra Siewierska	13	21	śląd osadnictwa	1 wiór krzemieny (złamany, ze śladami retuszu)	epoka kamienia
22	Malinowice	1	22	a/ śląd osadnictwa b/ punkt osadniczy - osada	a/ 1 fr. ceramiki b/ 9 fr. ceramiki (w tym 1 nóżka patelni, 1 fr. dna, 2 fr. brzegów)	a/ epoka brązu – wcz. ep. żelaza – k. łużycka? b/ późne średniowiecze – (XIII – XV w.)
23	Malinowice	2	23	a/ punkt osadniczy - osada b/ śląd osadnictwa	a/ 8 fr. ceramiki (w tym 2 fr. brzegów, 1 fr. dna) b/ 2 fr. ceramiki (w tym 1 fr. z polewą)	a/ późne średniowiecze – (XIII – XV w.) b/ okres nowożytny
24	Malinowice	3	24	śląd osadnictwa	3 fr. ceramiki (w tym 1 zdobiona, 1 fr. brzegu)	późne średniowiecze – (XIII – XV w.)
25	Strzyżowice	1	67	punkt osadniczy - osada	5 fr. ceramiki (w tym 1 fr. brzegu z placka?), 1 grudka polepy	ep. brązu – wczesna epoka żelaza – k. łużycka
26	Strzyżowice	2	68	śląd osadnictwa	1 wiór i 1 okruch krzemieny ze śladami (?) obróbki	epoka kamienia
27	Strzyżowice	3	69	śląd osadnictwa	2 okruchy krzemienne ze śladami	epoka kamienia



Gminny program opieki nad zabytkami.
Gmina Psary

					obróbki (1 z retuszowaną krawędzią)	
28	Strzyżowice	4	70	śląd osadnictwa	1 fr. wióra krzemienno	epoka kamienia
29	Strzyżowice	5	71	a/ śląd osadnictwa b/ śląd osadnictwa	a/ 1 fr. ceramiki b/ 2 fr. ceramiki	a/ epoka brązu – wcz. ep. żelaza – k. łużycka? b/ późne średniowiecze – (XIII – XV w.)
30	Strzyżowice	6	72	śląd osadnictwa	1 fr. ceramiki	późne średniowiecze – (XIII – XV w.)
31	Strzyżowice	7	73	śląd osadnictwa	1 fr. rdzenia krzemienno	epoka kamienia
32	Strzyżowice	8	74	a/ śląd osadnictwa b/ punkt osadniczy – osada	a/ 1 odłupek krzemienno b/ 22 fr. ceramiki (w tym 5 fr. brzegów, 4 zdobione)	a/ epoka kamienia b/ późne średniowiecze – (XIII – XV w.)
33	Strzyżowice	9	75	śląd osadnictwa	3 fr. ceramiki (1 zdobiona)	późne średniowiecze – okres nowożytny
34	Strzyżowice	10	76	śląd osadnictwa	1 fr. ceramiki	epoka brązu – wcz. ep. żelaza – k. łużycka
35	Strzyżowice	11	77	śląd osadnictwa	1 fr. ceramiki	epoka brązu – wcz. ep. żelaza – k. łużycka
36	Strzyżowice	12	78	śląd osadnictwa	1 okruch krzemienno ze śladami obróbki	epoka kamienia
Obszar AZP 96 - 48						
37	Psary	3	14	a/ śląd osadnictwa b/ nieokreślone	a/ 1 odłupek b/ 23 skorupy, w tym fr. krążka	a/ epoka kamienia b/ kultura łużycka
38	Psary	4	15	nieokreślone	4 skorupy	pradzieje
39	Psary	1	16	a/nieokreślone b/ cmentarzysko szkieletowe	a/ toporek kamienny b/ ceramika	a/ pradzieje b/ wczesne średniowiecze
40	Psary	2	17	Cmentarzysko ciałopalne	ceramika	Halsztat k. łużycka
Obszar AZP 96 - 49						
41	Preczów	1	6	punkt osadniczy	ceramika	k. prapolska, wcz. średniowiecze

5.7. Zabytki w zbiorach muzealnych i innych

W gminie Psary nie występują instytucje muzealne predestynowane do gromadzenia obiektów dziedzictwa



kulturowego, jak też nie występują działające w tym przedmiocie izby regionalne czy inne jednostki mogące poszczycić się jakimikolwiek zbiorami z dziejów regionu i wsi. Znaleziony w trakcie badań archeologicznych materiał zabytkowy znajduje się głównie w Muzeum Górnośląskim w Bytomiu, natomiast pojedyncze elementy przejęły Muzeum Zagłębia w Będzinie oraz Polska Akademia Umiejętności w Krakowie. Wszelkie zgromadzone materiały informacyjne dot. zabytków gminy Psary, w tym Karty ewidencji stanowisk archeologicznych, znajdują się w zasobach archiwalnych Wojewódzkiego Urzędu Ochrony Zabytków w Katowicach. Celem poznania szerszego dziedzictwa regionu, mieszkańcy gminy mogą odwiedzać liczne obiekty muzealne znajdujące się w ośrodkach miejskich okalających rejon gminy Psary

5.8. Dziedzictwo niematerialne

Dziedzictwo niematerialne jest ważnym elementem kultury lokalnej gminy Psary. Kształtuje tożsamość i różnorodność miejscowych grup społecznych, a poprzez rywalizację organizacji sołeckich, wzbogaca tradycję praktyk ludowych, religijnych i rodzinnych. Nie zostały dotychczas zebrane i opracowane żadne elementy dziedzictwa niematerialnego, aczkolwiek nazwy własne wsi i ich części, krążące wśród mieszkańców wiosek przypowieści i legendy, a nawet nazwiska mieszkańców historycznie wywodzące się z tego terenu świadczą o niesformalizowanym w tymże zakresie bogactwie dziedzictwa niematerialnego gminy Psary.

Do cyklicznie organizowanych imprez gminnych zaliczyć można:

- Gminne Dożynki (impreza raz w roku w miejscowości Psary) – dziękczynienie za dary przyrody
- Obrzęd kisenia kapusty (sołectwo Dąbie)
- Cembrowiny – obrzęd wywożenia na łopacie nowo przyjętego do społeczności małzonka (sołectwo Brzękowice, Goląsza)
- Świętojański Festiwal Pieśni i Przyśpiewek Zalotnych (impreza organizowana raz w roku w sołectwie Preczów)
- Wykopki ziemniaków – wspólne zbieranie ziemniaków/każdy u każdego z rodziny czy sąsiadów aż do momentu wyzbierania (sołectwo Dąbie)
- Święto Pieczonego Ziemniaka (OSP Strzyżowice)
- Gminne Zapusty (ostatki) (sołectwo Dąbie)
- Święto Chleba z degustacją miejscowego, produkowanego przez gospodynie smalcu (Sarnów)
- Spotkania Barbórkowe w Gródkowie (tzw. Karczma) – tradycja górnicza

W gminie organizowanych jest także wiele imprez okazjonalnych (festyny i pikniki środowiskowe), stwarzających okazje do wspólnej integracji małej i dużej społeczności gminy. Źródłem informacji o wydarzeniach gminy są czytelne i łatwe w obsłudze strony internetowe prowadzone przez Urząd Gminy Psary. Na terenie gminy istnieje aż 8 publicznych i darmowych punktów dostępu do internetu, wyposażonych w nowoczesny sprzęt komputerowy zakupiony z funduszy



zewnątrznych w ramach projektu pn. „Budowa sieci publicznych punktów dostępu do Internetu na terenie Gminy Psary”. Projekt ten został dofinansowany z Unii Europejskiej ze środków Europejskiego Funduszu Rozwoju Regionalnego.

5.9. Dobra kultury współczesnej

Podstawowymi instytucjami kultury w gminie Psary są Ośrodki Kultury działające w Gródkowie, Preczowie i Sarnowie oraz Świetlice Wiejskie w Brzękowicach Górnych, Dąbiu i Górze Siewierskiej. Upowszechnianiem czytelnictwa zajmuje się Gminna Biblioteka Publiczna w Psarach z filiami w Dąbiu, Strzyżowicach i Sarnowie. Animatorami kultury w Gminie są również inne stowarzyszenia, w tym 7 jednostek Ochotniczej Straży Pożarnej oraz 11 ośrodków Koła Gospodyń Wiejskich. Jednostki OSP wspierają działania Państwowej Straży Pożarnej w Będzinie i poza funkcją ratowniczą pełnią również funkcję wychowawczą. Z kolei Koła Gospodyń Wiejskich, poza funkcją społeczno-edukacyjną, skupiają grupy folklorystyczne i pełnią funkcję kulturalną, przekazując z pokolenia na pokolenie miejscowe zwyczaje i historię regionu. Przy OSP oraz KGW działają zespoły muzyczne, śpiewacze i taneczne, w tym: kapele z Gródkowa i Orkiestra Instrumentalistów Dętych z Góry Siewierskiej, zespoły „Strzyżowiczanie, Zagłębianki, Brzękowianie, Dąbie, Górzanie i Nasz Gródków

Na obecnym etapie rozwoju Gminy Psary trudno jest wyróżnić jakikolwiek obiekt mogący poszczycić się mianem „Dobra kultury współczesnej”. Elementem takim może być w przyszłości odrębny krajobraz kulturowy poszczególnych sołectw, przy założeniu ścisłego respektowania odrębności poszczególnych jednostek historycznych miejscowości, wsi, przysiółków i kolonii, z zachowaniem w planach miejscowych śladów dawnej sieci drożnej. Dla osiągnięcia powyższego celu należy kontrolować zmiany w zagospodarowaniu przestrzennym, szczególnie w aspekcie zlewania się zabudowy pomiędzy wsiami (zanik historycznych dystansów przestrzennych przez obudowywanie wszystkich dróg). W sferze kulturowej konieczny jest też powrót do stosowania materiałów tradycyjnych w budownictwie, w tym czerwonej cegły, wapnia, drewna i dachówki ceramicznej. Stosowane wszechobecnie ocieplenia ścian budynków ze styropianu oraz pokrycia dachowe z blachy, zniekształcają w znacznym stopniu historyczny krajobraz kulturowy dawnej wsi, pomimo ich korzystnego aspektu finansowego. Jeszcze jednym obiektem, który w przyszłości może zostać uznanym za dobro kultury współczesnej jest teren parku podworskiego w Malinowicach. Zdewastowany i rozparcelowany teren parku wymaga zabiegów rekompozycji w powiązaniu z odtworzeniem stawu młyńskiego. Plan miejscowy sołectwa Malinowice nie odzwierciedla jednak tychże zaleceń określonych w Studium Uwarunkowań i Kierunków Zagospodarowania Przestrzennego Gminy Psary, ograniczając się w zaleceniach dot. zasad ochrony dziedzictwa kulturowego i zabytków oraz dóbr kultury współczesnej, wyłącznie do elementów budowlanych.



6. FORMY OCHRONY PRAWNEJ

6.1. Zabytki objęte prawnymi formami ochrony

W gminie Psary występują zabytki ruchome objęte wpisem do rejestru (3 decyzje w rejestrze „B”), nie występują natomiast obiekty nieruchome i archeologiczne wpisane do rejestru zabytków, jak też brak jest obiektów uznanych za pomnik historii bądź terenów objętych pojęciem parku kulturowego.

W gminie Psary, ustalenia dotyczące ochrony zabytków ujęte zostały w miejscowych planach zagospodarowania przestrzennego opracowanych dla poszczególnych sołectw w zakresie obejmującym 100% powierzchni gminy (ustalenia tzw. prawa miejscowego). W każdym z planów miejscowych, w rozdziale 4. określającym zasady ochrony dziedzictwa kulturowego i zabytków oraz dóbr kultury współczesnej, znajdują się szczegółowe wytyczne w formie nakazów i dopuszczeń odnośnie zabytków chronionych ustaleniami planu, w tym również dla oznaczonych stanowisk archeologicznych. Generalnie dla zabytków nieruchomych chronionych ustaleniami planu ustalono nakaz utrzymania i ochrony obiektu z zachowaniem jego cech stylowych: formy, skali i gabarytów, geometrii i pokrycia dachu, podziału architektonicznego elewacji (rozmiar, kształt i rozmieszczenie otworów), przy czym dopuszczono przebudowę w celu podnoszenia standardu użytkowego, odbudowę do stanu pierwotnego, wymianę pokrycia dachu na identyczne (typ i kolor) oraz wymianę stolarki okiennej i drzwiowej na stolarkę o identycznej formie, gabarytach i podziałach. Z kolei dla wyznaczonych stref archeologicznych ustalono nakaz przeprowadzenia badań wyprzedzających – w przypadku zamierzeń inwestycyjnych oraz obowiązek zabezpieczenia nadzoru archeologicznego nad pracami ziemnymi – w przypadku realizacji sieci infrastruktury technicznej, budowa dróg i fundamentów budynków. Specyfika w/w nakazów została w każdym z planów dostosowana do charakteru obiektów zabytkowych znajdujących się w obszarze objętym planem.

6.2. Zabytki w gminnej ewidencji zabytków

Zabytki rejestrowe

1. Kapliczka przydrożna z sygnaturką i dzwonkiem, kapliczka z 1772 r., dzwonek z 1779 r., Brzękowice Dolne, obok domu nr 21 (Poddzwonek), dz. nr 271, rej. zab. B/524/79 z dnia 25.07.1979 r.
2. Figura św. Jana Nepomucena w kapliczce przydrożnej, ludowa w drewnie, 1. poł. XIX w., Dąbie, obok domu ul. Dolna 23, na działce nr 352/5, rej. zab. B/523/79 z dnia 25.07.1979 r.
3. Zespół kapliczki przydrożnej: kapliczka murowana ludowa z wnęką większą oraz mniejszą w szczycie, dach dwuspadowy, z ok. poł. XIX w; figurka Chrystusa w drewnie, ludowa z ok. poł. XIX w; figurka św. Jana Nepomucena, w drewnie, ludowa z ok. poł. XIX w., Dąbie, obok domu ul. Dolna 28, na dz. nr 488/2



Zabytki nierejestrowe

1. Dom kamienno-ceglany, XX w., Gołąsza Dolna 70, dz. nr 430
2. Chałupa drewniana, pocz. XX w. Dąbie, ul. Dolna 17, dz. nr 350/2
3. Chałupa drewniana, Dąbie Chrobakowe nr 12, dz. nr 1356
4. Kapliczka murowana, 1 poł. XX w. Dąbie Chrobakowe, naprzeciw domu nr 16, dz. nr 1424/1

5. Założenie podworskie: murowany dom mieszkalny na fundamentach dworu, ruiny zabudowań gospodarczych, park podworski, były warzywnik, XIX w., wieś Malinowice, ul. Ogrodowa 2, dz. nr 353, 352/1 oraz 679
6. Chałupa drewniano – murowana, pocz. XX w., Brzękowice Górne, ul. Chopina 49, dz. nr 266/4
7. Kapliczka na rozdrożu, 1. poł. XX w. Dąbie Górne, obok domu Dąbie Górne 19a, dz. nr 23
8. Chałupa drewniano-murowana, pocz. XX w., Gołąsza Górna 7, dz. nr 63/5
9. Szkoła murowana, pocz. XX w., Gołąsza Górna 22a, dz. nr 157/5
10. Kapliczka z 1978 r., Gródków, naprzeciwko domu ul. Poprzeczna 11, dz. nr 587/1
11. Chałupa konstrukcji drewnianej, wiek XX, Preczów ul. Wiejska 20, dz. nr 160/1
12. Kapliczka przydrożna przy ul. Szkolnej, Psary, obok domu nr 109 A, dz. nr 2566/2 oraz 948/1
13. Chałupa drewniano-murowana, XX w., Psary ul. Wiejska 28, dz. nr 2383/2
14. Dom mieszkalny, XX w., Psary ul. Wiejska 152, dz. nr 2099/1
15. Kościół parafialny pw. św. Piotra i Pawła, konstrukcja tradycyjna z 1953 r., Psary, obok domu ul. Zwycięstwa 40a, dz. nr 572/1 oraz 685/1
16. Kościół pw. Jezusa Chrystusa Dobrego Pasterza, 1991 r., Sarnów, na przeciw domu ul. Wiejska 99, dz. nr 128 oraz 129/1
17. Dom mieszkalny, konstrukcja murowana, dach dwuspadowy kryty papą, poł. XX w., Strzyżowice ul. Graniczna 34, dz. nr 1074
18. Krzyż pokutny, XIV – XV w., Strzyżowice, obok domu ul. Podwale 38, dz. nr 460/4

Zabytki archeologiczne



Obszar AZP 95- 48

1. Gołaszka Górna – 1/1, ślad osadnictwa z epoki kamienia (neolit)
2. Gołaszka Górna – 2/2, ślad osadnictwa z epoki kamienia
3. Gołaszka Dolna – 3/3, ślady osadnictwa z epoki kamienia i okresu nowożytnego
4. Gołaszka Górna – 4/4, ślad osadnictwa z epoki kamienia
5. Dąbie Górne – 1/5, ślad osadnictwa z epoki kamienia
6. Góra Siewierska – 1/6, ślad osadnictwa z epoki kamienia
7. Brzękowice Górne – 2/7, ślad osadnictwa z okresu nowożytnego
8. Brzękowice Górne – 3/8, ślady osadnictwa z okresu wpływów rzymskich, średniowiecza i okresu nowożytnego
9. Góra Siewierska – 1/9, ślad osadnictwa z epoki kamienia
10. Góra Siewierska – 2/1, cmentarzysko brytualne z czasów kultury łużyckiej
11. Góra Siewierska – 3/1, ślady osadnictwa z epoki kamienia i wczesnego średniowiecza
12. Góra Siewierska – 4/1, ślad osadnictwa z epoki brązu (wczesna epoka żelaza)
13. Góra Siewierska – 5/1, ślad osadnictwa z epoki brązu (wczesna epoka żelaza)
14. Góra Siewierska – 6/1, ślad osadnictwa z epoki brązu (wczesna epoka żelaza)
15. Góra Siewierska – 7/1, ślad osadnictwa z epoki brązu (wczesna epoka żelaza)
16. Góra Siewierska – 8/1, ślad osadnictwa z epoki kamienia
17. Góra Siewierska – 9/1, ślady osadnictwa z epoki brązu (wczesna epoka żelaza), późnego średniowiecza i okresu nowożytnego
18. Góra Siewierska – 8/1, ślad osadnictwa z epoki kamienia
19. Góra Siewierska – 8/1, ślad osadnictwa z epoki kamienia
20. Góra Siewierska – 8/1, ślady osadnictwa późnego średniowiecza
21. Góra Siewierska – 8/1, ślad osadnictwa z epoki kamienia
22. Malinowice – 1/2, ślady osadnictwa z epoki brązu i późnego średniowiecza
23. Malinowice – 1/2, ślady osadnictwa późnego średniowiecza i okresu nowożytnego
24. Malinowice – 1/2, ślad osadnictwa późnego średniowiecza
25. Strzyżowice – 1/6, ślad osadnictwa z epoki brązu (wczesna epoka żelaza)
26. Strzyżowice – 1/6, ślad osadnictwa z epoki kamienia
27. Strzyżowice – 3/6, ślad osadnictwa z epoki kamienia
28. Strzyżowice – 4/7, ślad osadnictwa z epoki kamienia



29. Strzyżowice – 4/7, ślady osadnictwa z epoki brązu i późnego średniowiecza
30. Strzyżowice – 6/7, ślad osadnictwa późnego średniowiecza
31. Strzyżowice – 7/7, ślad osadnictwa z epoki kamienia
32. Strzyżowice – 8/7, ślady osadnictwa z epoki kamienia i późnego średniowiecza
33. Strzyżowice – 9/7, ślady osadnictwa późnego średniowiecza i okresu nowożytnego
34. Strzyżowice – 1/7, ślad osadnictwa z epoki brązu (wczesna epoka żelaza)
35. Strzyżowice – 1/7, ślad osadnictwa z epoki brązu (wczesna epoka żelaza)
36. Strzyżowice – 1/7, ślad osadnictwa z epoki kamienia
Obszar AZP 96 – 48
37. Psary – 3/1, ślady osadnictwa z epoki kamienia kultury łużyckiej
38. Psary – 4/1, materiał zabytkowy z czasów pradziejów
39. Psary – 4/1, materiał zabytkowy z czasów pradziejów oraz cmentarzysko szkieletowe z okresu wczesnego średniowiecza
40. Psary – 2/1, cmentarzysko ciałopalne z okresu kultury łużyckiej
Obszar AZP 96 - 49
41. Preczów – 1/6, punkt osadniczy kultury prapolskiej okresu wczesnego średniowiecza.

7. OCENA STANU DZIEDZICTWA KULTUROWEGO GMINY – ANALIZA SZANS I ZAGROŻEŃ

Walory krajobrazu gminy Psary są podstawowymi atutami rozwojowymi gminy. Tworzą je wartości środowiska przyrodniczego, kulturowego ze stosunkowo niewielką ilością zachowanej historycznie zabudowy oraz wysoki jeszcze w obszarze gminy udział obszarów o krajobrazie harmonijnym. Tak więc utrzymanie istniejących walorów krajobrazu poprzez ograniczenie możliwości rozwoju niekorzystnych zjawisk zachodzących w przestrzeni (głównie rozpraszanie zabudowy oraz likwidacja punktów i ciągów widokowych) powinno być jednym z najistotniejszych warunków rozwoju gminy. W sferze kulturowej należy dążyć do zachowania istniejących i kształtowania nowych walorów krajobrazowych. Zabytki rejestrowe gminy to tylko trzy kapliczki z XIX w. : dwie w Dąbiu i jedna w Brzękowicach Dolnych, wpisane do rejestru „B” jako zabytki ruchome. Brak założeń dworskich (poza relikty w Malinowcach) pomimo, że dworów było na tym terenie bardzo dużo. Brak również wartościowych kulturowo obiektów zabudowy wiejskiej (z wielu obiektów wskazywanych do objęcia ochroną ustaleniami planów z lat 90. XX w. większość już nie istnieje, bądź w ramach modernizacji zatraciła walory tradycyjnego budownictwa. Analiza szans i zagrożeń zawarta jest w n/w uwarunkowaniach dla zagospodarowania i użytkowania obszaru gminy wynikające z naturalnych cech i właściwości elementów tutejszego środowiska, co



przedstawia się następująco:

- wykluczenie z zabudowy stromych zboczy krawędzi tektonicznej Płaskowyżu Twardo-wickiego (Wału) ze względu na walory przyrodnicze i krajobrazowe, a także z uwagi na trudne warunki budowlane (Wał jest największą atrakcją turystyczną gminy),
- wyłączenie z zabudowy dolin potoków „Psarskiego”, „Pagor” i „Wielonka” oraz powiązanych z nimi podmokłych łąk celem utrzymania dolin w stanie nie pogorszonego, zbliżonego do naturalnego,
- zachowanie i ochrona prawna na mocy uchwał rady gminy obszarów najcenniejszych w skali gminy walorów przyrodniczych i krajobrazowych, w tym: muraw kserotermicznych, terenów podmokłych dolin rzecznych i innych naturalnych jeszcze zbiorowisk,
- ochrona krajobrazu terenów o największych walorach dla turystyki wędrowniczej (pieszej, rowerowej, jeździeckiej) i określenie szlaków oraz terenów dla obsługi tego rodzaju turystyki (agroturystyka i inne formy),
- ochrona przed obudową historycznego traktu wiodącego z Grodzca (ul. Grodziecka) przez Gródków (ul. Leśna), Psary do Brzękovic Dolnych (ul. Dolna), Dąbie i dalej przez pola, Dąbrowską do Siewierza; szczególnej ochrony wymaga widokowy odcinek tej drogi pomiędzy Psarami i Brzękovicami Dolnymi,
- ochrona przed całkowitą rujnacją i zanikiem jedynego w gminie zespołu podworsko – parkowego w Malinowicach, a zwłaszcza zespołu stawów pomiędzy parkiem i ul. Wiejską, oraz samego parku, z osiowo wyprowadzoną drogą gospodarczą w pola (do „dworu” – ul. Ogrodowa). Park wymaga zabiegów rekompensacyjnych i udostępnienia publicznego.
- ochrona tradycyjnych kapliczek przydrożnych, z których zawartość trzech jest wpisana do rejestru zabytków (figury drewniane, dzwonek),
- objęcie zakazem zabudowy terenów otwartych (rolniczych) poza terenami już zabudowanymi i wskazywanymi w „Studium uwarunkowań i kierunków zagospodarowania przestrzennego gminy Psary” (z korektami) oraz w obowiązujących miejscowych planach zagospodarowania przestrzennego, celem ochrony walorów przyrodniczych i krajobrazowych przestrzeni otwartych, nie oszpeconych jeszcze rozproszonymi formami zabudowy,
- wprowadzanie zalesień najsłabszych bonitacyjnie gruntów w sposób podkreślający walory rolniczego krajobrazu otwartego (z zachowaniem perspektyw widokowych z głównych punktów i ciągów widokowych),
- utrzymanie ciągłości przestrzennej terenów otwartych pośród terenów zabudowy dla funkcji ekologicznych (przemieszczanie się gatunków), utrzymania dystansów przestrzennych pomiędzy jednostkami osadniczymi i walorów krajobrazu zwłaszcza w rejonach mało przydatnych dla zabudowy ze względu na warunki gruntowe –



wodne i topoklimatyczne.

- rezygnacja z rozciągania zabudowy przy ul. 1 Maja w Górze Siewierskiej w kierunku Pól Górskich – rejonu o dużej atrakcyjności krajobrazowej (doskonałe trasy dla turystyki rowerowej).

8. ZAŁOŻENIA PROGRAMOWE

8.1. Priorytety, kierunki działań i zadania programu opieki

Gminny program opieki nad zabytkami dla gminy Psary na lata 2017-2021 określa priorytety (z uwzględnieniem celów wymienionych w ustawie o ochronie zabytków i opiece nad zabytkami) wynikające m.in. z diagnozy stanu dziedzictwa kulturowego i oceny opracowań strategicznych dotyczących rozwoju społeczno-gospodarczego oraz ze studium uwarunkowań i kierunków zagospodarowania przestrzennego gminy. Program wyznacza cele, których realizacja powinna doprowadzić do poprawy wizerunku gminy. Priorytety sformułowane są w perspektywie wieloletniej, podobnie jak kierunki działań wymienione w programie opieki, które są długofalowe. Samorząd w kwestii dziedzictwa kulturowego powinien kierować się następującymi priorytetami:

Priorytet I: Uwzględnienie uwarunkowań ochrony zabytków, w tym krajobrazu kulturowego i dziedzictwa archeologicznego, łącznie z uwarunkowaniami ochrony przyrody i równowagi ekologicznej gminy

Priorytet II: Zahamowanie procesów degradacji nielicznych już zabytków w regionie

Priorytet III: Promocja regionalnego dziedzictwa kulturowego i rozwój tożsamości regionalnej.

Priorytet I: Uwzględnienie uwarunkowań ochrony zabytków, w tym krajobrazu kulturowego i dziedzictwa archeologicznego, łącznie z uwarunkowaniami ochrony przyrody i równowagi ekologicznej gminy

Kierunki działań w sferze przyrodniczej:

- zwiększanie lesistości gminy z zachowaniem najciekawszych punktów i ciągów widokowych (np. fragmentu Wału w Brzękowicach Dolnych z roślinnością kserotermiczną),
- objęcie ochroną prawną obszarów o najwyższych walorach przyrodniczych i krajobrazowych,
- utrzymanie w użytkowaniu rolniczym łąk i gruntów ornych w dostosowaniu produkcji rolnej do stopnia skażenia gleb metalami ciężkimi (strefa B), lub sukcesywne aczkolwiek kontrolowane zalesianie ich,
- utrzymanie i odtwarzanie stawów i oczek wodnych, renaturyzacja rzek i cieków, wilgotnych łąk i lasów łąkowych,



ochrona terenów zalewowych – celem zwiększenia naturalnej retencyjności i bioróżnorodności obszaru gminy,

- działania „retuszujące” elementy dysharmonizujące krajobraz poprzez wprowadzanie w ich otoczeniu komponowanej zieleni parawanowej,

Kierunki działań w sferze kulturowej:

- poprawa ładu przestrzennego wsi oraz zapobieganie rozpraszaniu osadnictwa poprzez:
 1. dążenie do koncentracji zabudowy,
 2. ochronę historycznie ukształtowanego układu dróg, historycznych podziałów własnościowych i funkcjonalnych oraz relacji przestrzennych pomiędzy zespołami zabytkowej zabudowy, w tym utrzymanie historycznej skali nowej zabudowy, linii zabudowy i kształtu dachów,
 3. ochronę, renowację i pielęgnację obiektów o wartościach zabytkowych i tradycji kulturowej ze szczególnym uwzględnieniem zachowania tradycyjnych proporcji elementów budowli i podziałów stolarki okiennej i drzwiowej,
 4. stosowanie materiałów, przynajmniej w detalu tradycyjnych (wapień, czerwona cegła, drewno, dachówka, ceramiczna),
- rekompozycja parku podworskiego w Malinowicach w powiązaniu z odtworzeniem stawu młyńskiego.

Priorytet II: Zahamowanie procesów degradacji nielicznych już zabytków w regionie

Kierunki działań w sferze formalnej:

- aktualizacja decyzji administracyjnych dla obiektów wpisanych do rejestru zabytków, z rozszerzeniem o dodatkowy obiekt – krzyż pokutny w Strzyżowicach
- aktualizacja planów miejscowych w zakresie zasad ochrony dziedzictwa kulturowego i zabytków oraz dóbr kultury współczesnej
- oznakowanie obiektów zabytkowych oraz pomników przyrody w sposób zgodny z wymaganiami prawnymi

Kierunki działań w sferze praktycznej:

- wspieranie rozwoju gospodarstw agroturystycznych w zabytkowych obiektach budownictwa, oferujących wypoczynek i rozrywkę (regionalne potrawy, zwyczaje, rzemiosło) oparte na miejscowych tradycjach
- wspieranie rozwoju turystyki rowerowej związanej z zabytkami regionu – wytyczenie historycznych szlaków handlowych biegnących przez teren gminy; wyznaczenie, oznakowanie i zagospodarowanie ścieżek turystyki



pieszej i rowerowej, prowadzących istniejącymi drogami gospodarczymi przez tereny atrakcyjne przyrodniczo i krajobrazowo, z punktami i ciągami widokowymi,

- zapoznanie właścicieli i dysponentów obiektów zabytkowych z możliwościami uzyskania dotacji i środków pozabudżetowych na określone zadania z zakresu ochrony i opieki nad zabytkami,
- organizacja spotkań z właścicielami obiektów zabytkowych mających na celu promowanie standardów w zakresie rewaloryzacji i remontownia obiektów zabytkowych (w tym szkolenia nt. ograniczeń związanych ze stosowaniem niektórych technologii remontowych i rewaloryzacyjnych),
- przenoszenie na grunt lokalny międzynarodowych doświadczeń w dziedzinie rewaloryzacji dziedzictwa kulturowego.

Priorytet III: Promocja regionalnego dziedzictwa kulturowego i rozwój tożsamości regionalnej

Kierunki działań w sferze edukacji służącej budowaniu tożsamości społeczności lokalnej

- wspieranie działań społecznych w obszarze ochrony dziedzictwa kulturowego,
- organizowanie i wspieranie realizacji konkursów, wystaw, imprez, kiermaszy, rajdów i festynów kulturowych z dziedzictwem kulturowym w tle,
- wprowadzanie i upowszechnianie tematyki ochrony dziedzictwa kulturowego do systemu edukacji przedszkolnej i szkolnej poprzez organizowanie odpowiednich zajęć i konkursów,
- współpraca z instytucjami i organizacjami propagującymi edukację regionalną, udział uczniów w konkursach o tematyce regionalnej,
- promowanie najlepiej przeprowadzonych prac w obiektach zabytkowych,
- inicjowanie i organizowanie obchodów Europejskich Dni Dziedzictwa w gminie.

Kierunki działań w zakresie zapewnienie szerokiego dostępu do informacji o dziedzictwie kulturowym gminy i regionu

- prowadzenie bazy danych o zabytkach z terenu gminy oraz wykonywanie prac studialnych służących rozszerzeniu wiedzy o własnym dziedzictwie kulturowym (w tym: studia historyczno-urbanistyczne i krajobrazowe, badania historyczno-architektoniczne, finansowanie wykonania inwentaryzacji architektoniczno-konserwatorskiej zagrożonych obiektów zabytkowych, itp.),
- udostępnienie informacji o zabytkach gminy na stronie internetowej gminy,
- wydawanie i wspieranie publikacji poświęconych dziedzictwu kulturowemu i historii regionu (w tym folderów promocyjnych, przewodników, map zabytków gminy itp.)



- aktywna współpraca z mediami w celu promocji zabytków i upowszechniania działań związanych z opieką nad zabytkami (w tym reklama w mediach elektronicznych i tradycyjnych dorocznych imprez związanych z dziedzictwem regionu),
- współpraca gminy z GZM-em w ramach tworzonego Śląskiego Systemu Informacji Turystycznej,
- utworzenie elementów infrastruktury służących funkcjonowaniu i rozwojowi turystyki kulturowej.

9. INSTRUMENTARIUM REALIZACJI PROGRAMU OPIEKI NAD ZABYTKAMI

Zadania określone w poprzednim rozdziale będą realizowane za pomocą następującego instrumentarium, którego podstawę stanowią obowiązujące przepisy prawne i zawarte w nich regulacje dotyczące instrumentów prawno-ekonomicznych i finansów publicznych:

- *instrumenty prawne* – wynikające z przepisów ustawowych (m.in.: wykonywanie decyzji administracyjnych, np. śląskiego wojewódzkiego konserwatora zabytków, uchwalanie miejscowych planów zagospodarowania przestrzennego, powoływanie parków kulturowych, wnioskowanie o wpis do rejestru zabytków obiektów będących własnością gminy, itp.);
- *instrumenty finansowe* (m.in. finansowanie prac konserwatorskich i remontowych przy obiektach zabytkowych będących własnością gminy, korzystanie z programów uwzględniających finansowanie z funduszy europejskich oraz dotacje na remonty obiektów wpisanych do rejestru zabytków, inne subwencje, dofinansowania, nagrody, zachęty finansowe dla właścicieli i posiadaczy obiektów zabytkowych);
- *instrumenty koordynacji* (oddziałujące m.in. poprzez realizacje projektów i programów dotyczących ochrony dziedzictwa kulturowego zapisanych w wojewódzkich, powiatowych i gminnych strategiach, planach rozwoju lokalnego itp., współpraca w zakresie ochrony i opieki nad zabytkami z innymi jednostkami samorządowymi, z organizacjami wyznaniowymi, z właścicielami zabytków);
- *instrumenty społeczne* (w sferze działania samorządu, m.in.: systemy szkoleń, doształcanie profesjonalne, interdyscyplinarny model pracy; w sferze budowania powiązań między władzami samorządowymi a społeczeństwem: system konsultacji i dyskusji publicznych, działania edukacyjne, promocyjne, współpraca z organizacjami pozarządowymi);
- *instrumenty kontrolne* (m.in. weryfikacja GEZ, monitoring stanu zagospodarowania przestrzennego oraz stanu zachowania dziedzictwa kulturowego, monitoring realizacji GPOnZ).

10. ZASADY OCENY REALIZACJI PROGRAMU OPIEKI NAD ZABYTKAMI



Ocena realizacji gminnego programu opieki nad zabytkami jest ustawowym obowiązkiem administracji gminnej. Wójt gminy jest zobowiązany do sporządzania co dwa lata sprawozdań z realizacji gminnego programu opieki nad zabytkami i przedstawiania ich radzie gminy. Wykonanie sprawozdania powinna poprzedzić ocena poziomu realizacji gminnego programu uwzględniająca:

1. wykonanie zadań przyjętych do realizacji w okresie czteroletnim obowiązywania gminnego programu opieki nad zabytkami,
2. efektywność ich wykonania.

Kryteria prowadzenia oceny realizacji programu opieki będą następujące:

W ramach priorytetu I: Uwzględnienie uwarunkowań ochrony zabytków, w tym krajobrazu kulturowego i dziedzictwa archeologicznego, łącznie z uwarunkowaniami ochrony przyrody i równowagi ekologicznej gminy.

Kierunki działań w sferze przyrodniczej:

- poziom (w %) zwiększenia terenów leśnych,
- ilość podjętych decyzji i działań,
- poziom (w %) powierzchni rolniczych w stosunku stanu poprzedniego,
- liczba podjętych działań
- nakłady finansowe gminy na działania „retuszujące”

Kierunki działań w sferze kulturowej:

- działania podjęte w celu rewitalizacji najważniejszych obiektów zabytkowych,
- ilość skorygowanych zapisów w planach miejscowych
- kontrola, w tym obywatelska w realizacji zaleceń (samowole budowlane, odstępstwa od wydanych decyzji – interwencje skierowane do właściwych organów)
- podjęte działania z określeniem nakładów finansowych na rekompozycję parku podworskiego w Malinowicach

W ramach priorytetu II: Zahamowanie procesów degradacji nielicznych już zabytków w regionie

Kierunki działań w sferze formalnej:

- ilość wniosków o skorygowanie decyzji
- ilość skorygowanych planów miejscowych
- stan oznakowania szlaków turystycznych i obiektów zabytkowych

Kierunki działań w sferze praktycznej:



- podjęte działania z określeniem ewentualnych nakładów finansowych na rozwój gospodarstw agroturystycznych
- liczba utworzonych szlaków turystycznych, tras rowerowych, ścieżek edukacyjnych, przyrodniczych, itp.,
- ilość podjętych działań
- ilość zorganizowanych spotkań i szkoleń dla właścicieli obiektów zabytkowych
- przyjęte uchwały oraz podjęcie konkretnych działań z określeniem ewentualnych nakładów finansowych

W ramach priorytetu III: Promocja regionalnego dziedzictwa kulturowego i rozwój tożsamości regionalnej

Kierunki działań w sferze edukacji służącej budowaniu tożsamości społeczności lokalnej:

- ilość inicjatyw obywatelskich na niwie ochrony dziedzictwa kulturowego (stowarzyszenia i organizacje pozarządowe, sposoby ich współpracy z samorządem),
- liczba i rodzaj zrealizowanych wystaw, kiermaszy, festynów, rajdów z dziedzictwem kulturowym w tle,
- sposób wprowadzenia kwestii dziedzictwa kulturowego gminy do systemu edukacji szkolnej
- liczba prelekcji oraz imprez popularyzatorskich dla lokalnej społeczności na temat najcenniejszych wartości lokalnego dziedzictwa kulturowego
- sposoby nagradzania właścicieli zabytków za najlepiej przeprowadzony remont
- wprowadzanie nowych inicjatyw gminnych (np. EDD)

Kierunki działań w zakresie zapewnienia szerokiego dostępu do informacji o dziedzictwie kulturowym gminy i regionu:

- podjęte działania dotyczące bazy danych o zabytkach i jej rozwoju
- ilość wykonanych prac badawczych, studialnych, inwentaryzacji architektoniczno – konserwatorskich itp.
- liczba wydawnictw (w tym folderów promocyjnych, map, przewodników) związanych z historią i dziedzictwem kulturowym gminy,
- sposoby i zakres współpracy z mediami w celu promocji zabytkowego zasobu gminy
- ilość zainstalowanych punktów informacji turystycznej
- ilość oraz rodzaj elementów nowej infrastruktury dotyczącej turystyki kulturowej
- działania podjęte w sprawie reklamy i promocji imprez ponadlokalnych

11. ŹRÓDŁA FINANSOWANIA PROGRAMU OPIEKI NAD ZABYTKAMI

Finansowanie zadań związanych z ochroną i opieką nad zabytkami możliwe jest przy pomocy środków:

1. publicznych (np. budżet państwa, budżety jednostek samorządów terytorialnych wszystkich szczebli oraz, środki Unii Europejskiej i inne)



2. prywatnych (np. osób fizycznych, fundacji, osób prawnych i kościelnych)

Zasadniczo obowiązek utrzymania obiektów zabytkowych spoczywa na właścicielach i użytkownikach tych obiektów. Główne źródła dofinansowywania projektów związanych z pracami przy zabytkach oraz projektów pośrednio związanych z ochroną dziedzictwa (promocja, informacja, edukacja) to:

1. Środki finansowe z budżetu państwa przyznawane przez Ministerstwo Kultury i Dziedzictwa Narodowego;
2. Środki z Funduszy Europejskich, dystrybuowane na poziomie krajowym;
3. Środki z Regionalnych Programów Operacyjnych, dystrybuowane na poziomie województw;
4. Środki z europejskich programów specjalnych, współpracy transgranicznej, itp;
5. Środki z funduszy krajowych, np: Narodowy Fundusz Ochrony Środowiska i Gospodarki Wodnej oraz Fundusz Kościelny;
6. Środki wojewódzkie, przyznawane przez marszałków województw.

W założeniach programy obejmują obiekty zabytkowe wpisane do rejestru zabytków, przy czym mogą wystąpić zadania związane z rewaloryzacją szerszych obszarów, dopasowane programowo do konkursów finansowanych ze źródeł RPO i innych.

Istotną możliwość stwarzają regulacje ustawowe związane z dofinansowaniami jakich udziela Wojewódzki Urząd Ochrony Zabytków w Katowicach na prowadzenie prac konserwatorskich, restauratorskich i robót budowlanych przy zabytku wpisanym do rejestru zabytków w oparciu o ustawę o ochronie zabytków i opiece nad zabytkami z dnia 23 lipca 2003 roku oraz rozporządzenie Ministra Kultury w sprawie udzielania dotacji celowej na prace konserwatorskie, restauratorskie i roboty budowlane przy zabytku wpisanym do rejestru zabytków z dnia 6 czerwca 2005 roku z późn. zmianami.

Ustawa ta daje też możliwość samorządom lokalnym dofinansowywania prac remontowych i konserwatorskich przy obiektach zabytkowych na swoim terenie. Taką możliwość stwarza art. 81 w/w ustawy, w nawiązaniu do art. 77.

Dofinansowanie może zostać udzielone na:

1. Sporządzenie ekspertyz technicznych i konserwatorskich;
2. Przeprowadzenie badań konserwatorskich, architektonicznych lub archeologicznych;
3. Wykonanie dokumentacji konserwatorskiej;
4. Opracowanie programu prac konserwatorskich i restauratorskich;
5. Wykonanie projektu budowlanego zgodnie z przepisami prawa budowlanego;
6. Sporządzenie projektu odtworzenia kompozycji wnętrz;
7. Zabezpieczenie, zachowanie i utrwalenie substancji zabytku;
8. Stabilizację konstrukcyjną części składowych zabytku lub ich odtworzenie w zakresie niezbędnym dla zachowania tego zabytku;



9. Odnowienie lub uzupełnienie tynków i okładzin architektonicznych albo ich całkowite odtworzenie, z uwzględnieniem charakterystycznej dla tego zabytku kolorystyki;
10. Odtworzenie zniszczonej przynależności zabytku, jeżeli odtworzenie to nie przekracza 50 % oryginalnej substancji tej przynależności;
11. odnowienie lub całkowite odtworzenie okien, w tym ościeżnic i okiennic, zewnętrznych odrzwi i drzwi, więźby dachowej, pokrycia dachowego, rynien i rur spustowych;
12. Modernizację instalacji elektrycznej w zabytkach drewnianych lub w zabytkach, które posiadają oryginalne, wykonane z drewna części składowe i przynależności;
13. Wykonanie izolacji przeciwwilgociowej;
14. Uzupełnianie narysów ziemnych architektury obronnej oraz zabytków archeologicznych nieruchomości o własnych formach krajobrazowych;
15. Działania zmierzające do wyeksponowania istniejących, oryginalnych elementów zabytkowego układu parku lub ogrodu;
16. Zakup materiałów konserwatorskich i budowlanych, niezbędnych do wykonania prac i robót przy zabytku wpisanym do rejestru, o których mowa w pkt 7-15;
17. Zakup i montaż instalacji przeciwwłamaniowej oraz przeciwpożarowej i odgromowej. Dofinansowanie może zostać przyznane w formie:
 - dotacji na prace przy zabytku planowane do wykonania w roku złożenia wniosku
 - refundacji kosztów poniesionych na prace przeprowadzone w okresie trzech lat poprzedzających rok złożenia wniosku.

Gmina Psary nie posiada zabytków wpisanych do rejestru zabytków nieruchomych bądź archeologicznych, jak też nie występują tu pomniki historii i parki kulturowe. Obecnie nie są też prowadzone działania związane z rewaloryzacją środowiska kulturowego gminy, wobec znacznego zadłużenia gminy sięgającego blisko 11 mln. zł. Planowane zamierzenia gminy w kwestii ochrony zabytków i dziedzictwa kulturowego finansowane są bezpośrednio z budżetu gminy, a remonty obiektów prywatnych (zabytkowe domy mieszkalne jednorodzinne) – wobec braku programów rewaloryzacyjnych na skalę i możliwości indywidualnych właścicieli, realizowane są w możliwym obecnie zakresie.

12. REALIZACJA I FINANSOWANIE PRZEZ GMINĘ ZADAŃ Z ZAKRESU OCHRONY ZABYTKÓW

Roczny budżet gminy oscyluje obecnie w wysokości niespełna 60 mln. zł., z deficytem rocznym na poziomie 10 mln. zł. W założeniach Gminy na 2017 rok jest bezpośrednie finansowanie zadań wynikających z obowiązków Gminy w zakresie utrzymania obiektów zabytkowych oraz na zadania edukacyjne i promocję wartości kulturowych Gminy Psary,



co nie ogranicza jednak możliwości przystąpienia do tematów rewitalizacyjnych związanych z dziedzictwem kulturowym w miarę wystąpienia ku temu sprzyjających warunków. Gmina przeprowadziła w ostatnich latach remonty konserwatorskie zabytków będących w jej posiadaniu, stąd też w budżecie gminy zakłada się corocznie niewysoką kwotę w wysokości min. 5 000 zł. na realizację zadań na promocję i działania edukacyjne. Kwota ta jest tylko jednym z elementów całościowej polityki w gminie w zakresie kultury i ochrony dziedzictwa narodowego. W ramach funduszy sołeckich w kwocie ca 300 tys. zł. przewiduje się doposażanie jednostek Ochotniczych Straży Pożarnych, Kół Gospodyń Wiejskich i klubów sportowych, w tym między innymi w stroje regionalne, wg potrzeb zgłaszanych corocznie Radzie Gminy. Ponadto w budżecie ujęto dotacje dla Gminnego Ośrodka Kultury i Gminnej Biblioteki Publicznej w kwocie ca 2,3 mln. zł. (jednostki sektora finansów publicznych) oraz na organizacje pozarządowe oraz podmioty prowadzące działalność pożytku publicznego w kwocie 200 tys. zł., co przełoży się między innymi na organizację imprez związanych z kultywowaniem tradycji miejscowych i działalność kulturalną w skali mikro regionu. Ponadto Gmina przeznaczona kwotę ponad 100 tys. zł. rocznie na utrzymanie zieleni, w tym na 5 pomników przyrody znajdujących się na jej terenie (lipy drobno i szerokolistne, ponad 200. i 300. letnie okazy usytuowane przy drogach gminnych).

Zakłada się, że finansowanie przez gminę zadań z zakresu kultury i ochrony dziedzictwa narodowego będzie oscylowało w latach 2017-20 corocznie w wysokości ponad 2,5 mln. zł., co stanowić będzie ok. 4,5 % budżetu gminy.

13. CZĘŚĆ GRAFICZNA PROGRAMU OPIEKI NAD ZABYTKAMI

- 13.1. Dokumentacja fotograficzna
- 13.2. Gmina Psary. Położenie, Podział administracyjny, sołectwa
- 13.3. Mapa topograficzna gminy Psary z naniesioną granicą gminy oraz oznaczeniem obiektów zabytkowych wg wykazu gminnej ewidencji zabytków – 6 plansz



1. KAPLICZKA PRZYDROŻNA Z SYGNATURĄ I DZWONKIEM

Brzękowice Dolne, obok domu ul. Poddzwonek 21



fot. 1



fot. 2



2. KAPLICZKA PRZYDROŻNA

Dąbie, obok domu ul. Dolna 23



fot. 3



fot. 4



3. KAPLICZKA PRZYDROŻNA Z SYGNATURKĄ I DZWONKIEM

Dąbie, przy drodze gruntowej za domem ul. Dolna 28



fot. 5



fot. 6



4. DOM

Golaśza Dolna 70



fot. 7



fot. 8



5. CHAŁUPA

Dąbie ul. Dolna 17



fot. 9



fot. 10



6. CHAŁUPA

Dąbie Chrobakowe 12



fot. 11



fot. 12



7. KAPLICZKA

Dąbie Chrobakowe, na przeciw domu Dąbie Chrobakowe 16



fot. 13



fot. 14



8. ZAŁOŻENIE PODWORSKIE

Malinowice, ul. Ogrodowa 2



fot. 15



fot. 16



9. CHAŁUPA

Brzękowice Górne, ul. Chopina 49



fot. 17



fot. 18



10. KAPLICZKA NA ROZDROŻU

Dąbie Górne, obok adresu Dąbie Górne 19a



fot. 19



fot. 20



11. CHAŁUPA

Golaśza Górna 7



fot. 21



fot. 22



12. KAPLICZKA

Gródków, na przeciw domu ul. Poprzeczna 11



fot. 23



fot. 24



13. CHAŁUPA

Preczów, ul. Wiejska 20



fot. 25



fot. 26



14. KAPLICZKA

Psary, obok domu ul. Szkolna 109a



fot. 27



fot. 28



15. CHAŁUPA DREWNIANA

Psary, ul. Wiejska 28



fot. 29



fot. 30



16. DOM

Psary, ul. Wiejska 152



fot. 31



fot. 32



17. KOŚCIÓŁ PARAFIALNY PW. ŚW. PIOTRA I PAWŁA

Psary, obok domu ul. Zwycięstwa 40a



fot. 33



fot. 34



18. KOŚCIÓŁ

Sarnów, na przeciw domu ul. Wiejska 99



fot. 35



fot. 36



19. DOM

Strzyżowice, ul. Graniczna 29



fot. 37



fot. 38



20. DOM

Strzyżowice, ul. Graniczna 32



fot. 39



fot. 40



21. DOM

Strzyżowice, ul. Graniczna 33



fot. 41



fot. 42



22. DOM

Strzyżowice, ul. Graniczna 34



fot. 43



fot. 44



23. KRZYŻ POKUTNY

Strzyżowice, obok domu ul. Podwale 38



fot. 45

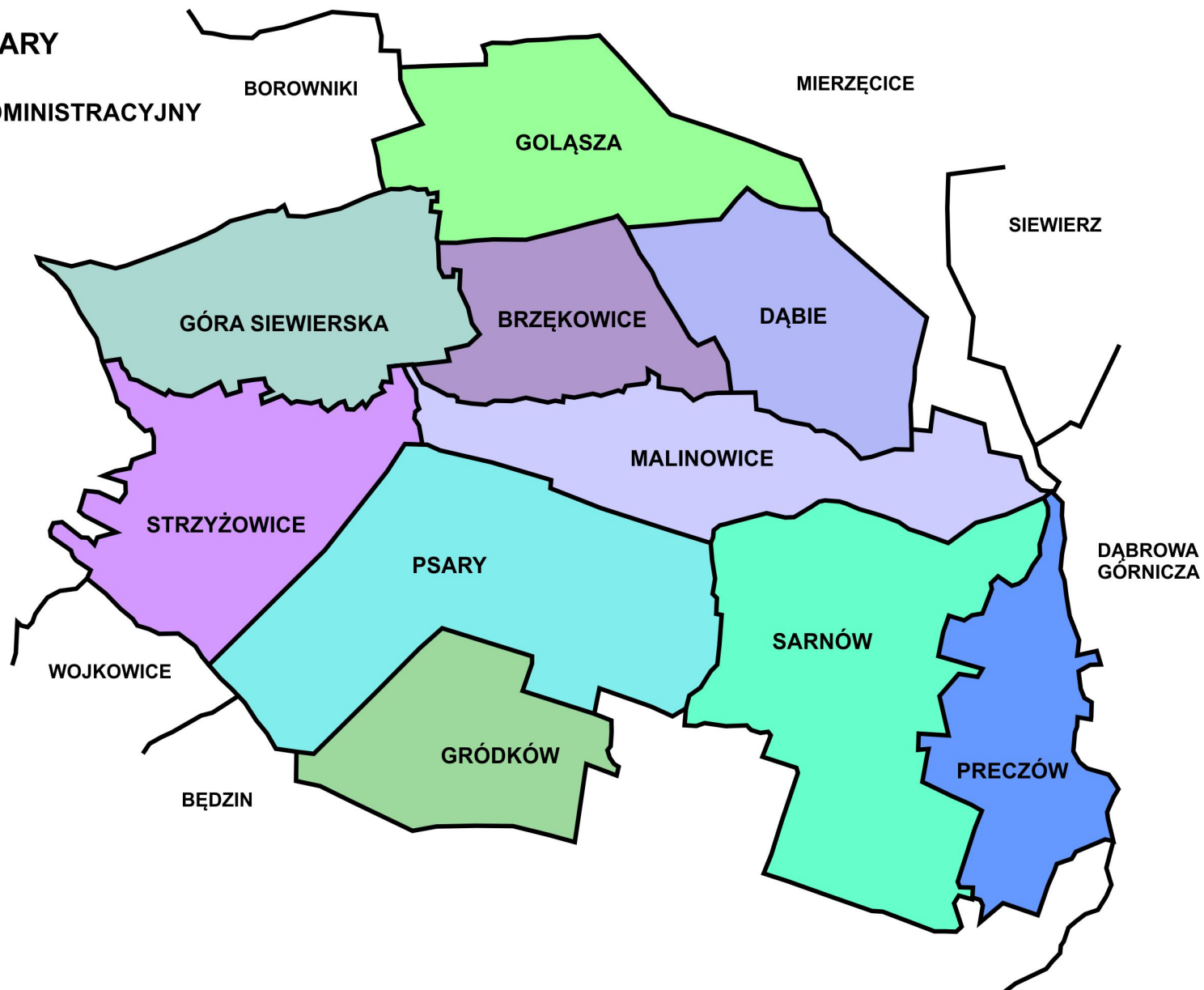


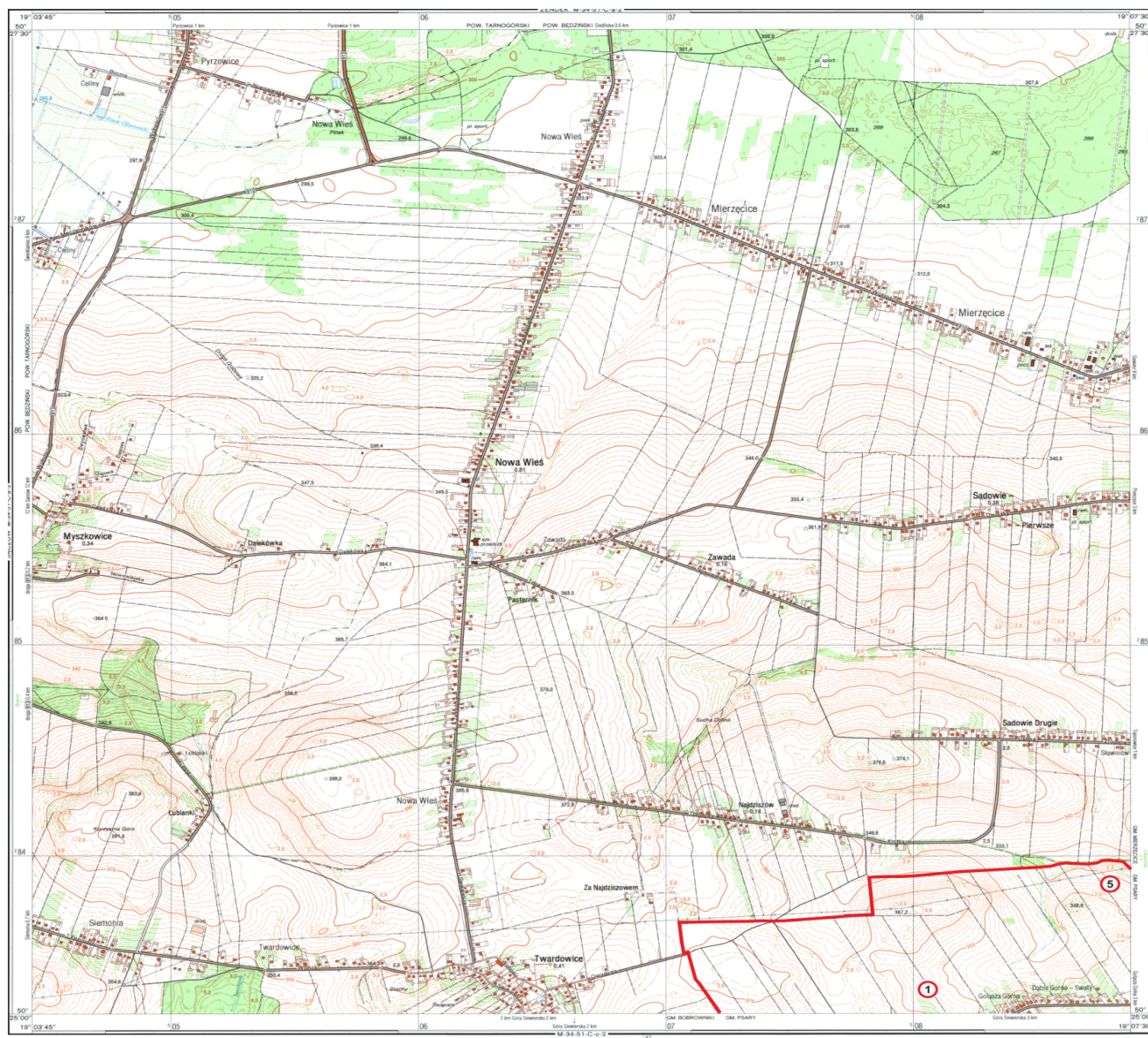
fot. 46



GMINA PSARY

POŁOŻENIE
PODZIAŁ ADMINISTRACYJNY
SOŁECTWA





LEGENDA:

- Granice gminy Psary
- ① Stanowiska archeologiczne

SPIS OBIEKTÓW

- ① Ślad osadnictwa
- Gołsza Górna, Obszar AZP 95-48 1/1
- ⑤ Ślad osadnictwa
- Dąbie Górne, Obszar AZP 95-48 1/5

1 : 10 000

1 cm = 100 m
200 m 100 0 200 400 600 800 m


GMINNY PROGRAM OPIEKI NAD ZABYTKAMI



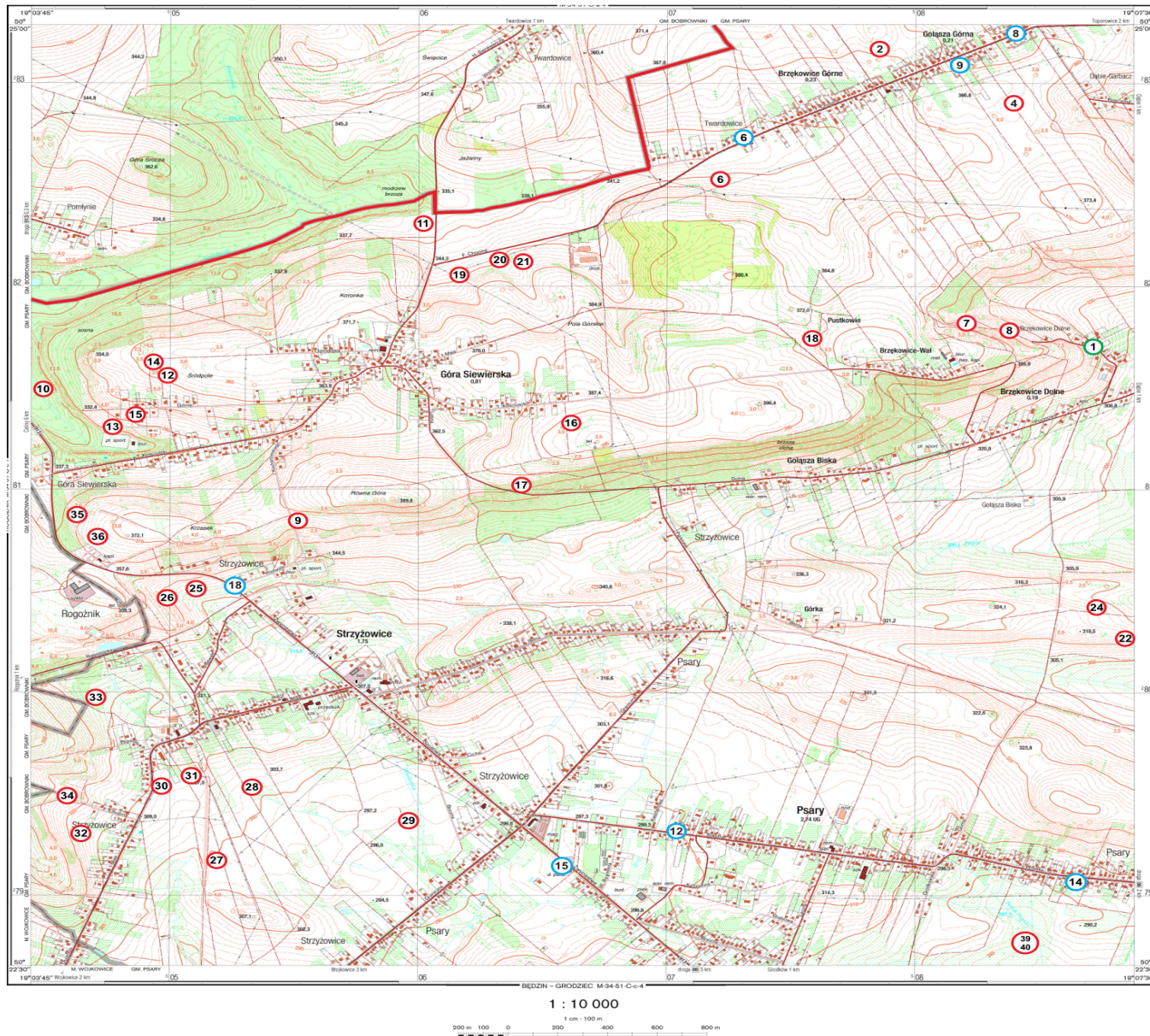
GMINA PSARY



- LEGENDA:**
- Granice gminy Psary
 - 1 Obiekty zabytkowe wg. Wykazu Gminnej Ewidencji Zabytków
- SPIS OBIEKTÓW**
- 7 Kapliczka na rozdrożu - obok adresu Dąbie Górne 19 a

GMINNY PROGRAM OPIEKI NAD ZABYTKAMI
 GMINA PSARY





LEGENDA:

- Granice gminy Psary
- 1 Obiekty zabytkowe wpisane do Rejestru Zabytków
- 1 Obiekty zabytkowe wg. Wykazu Gminnej Ewidencji Zabytków
- ! Stanowiska archeologiczne

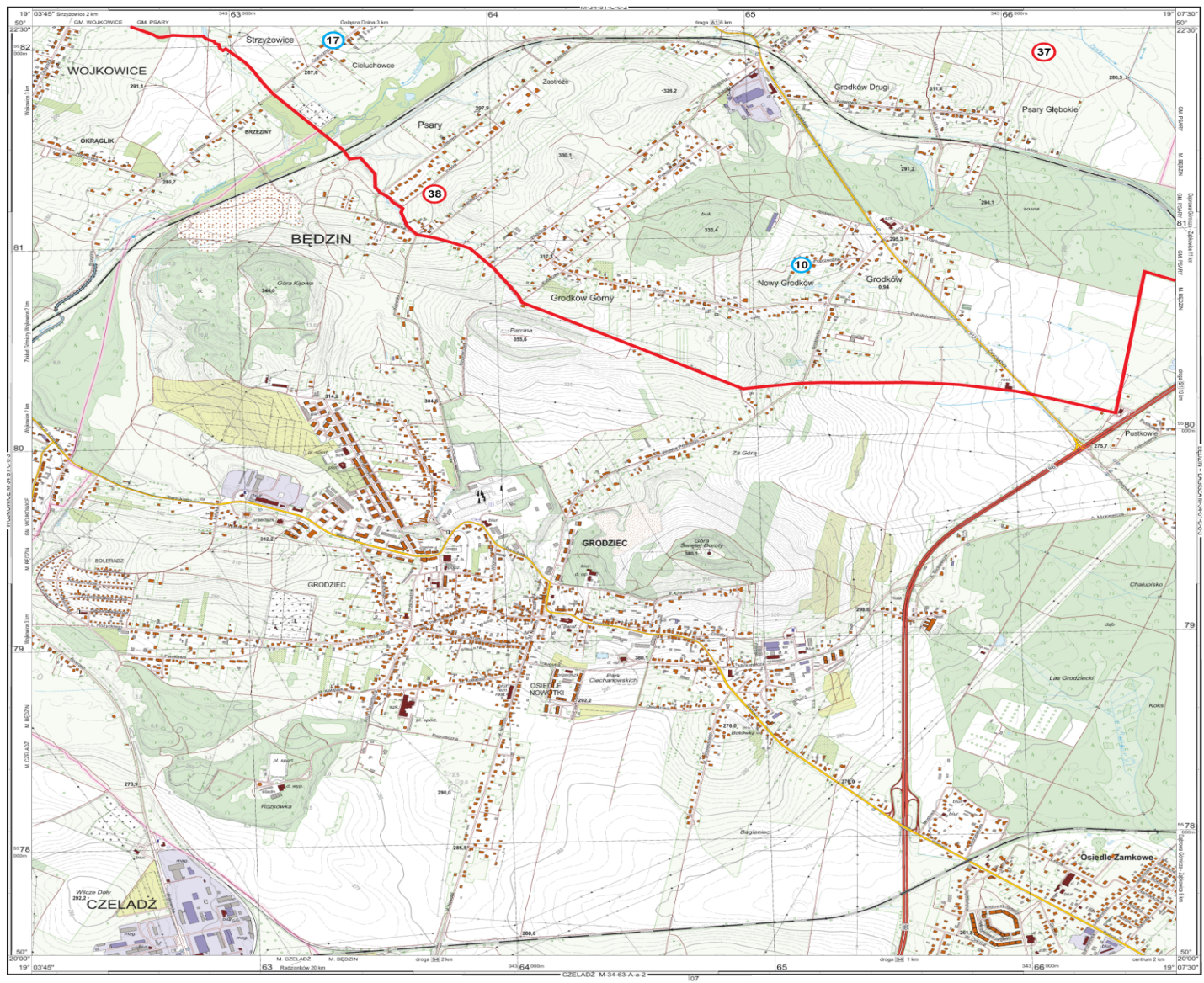
SPIS OBIEKTÓW

- 1 Kapliczka przydrożna - Brzękowice Dolne, obok domu nr 21 (Poddzwonek)
- 6 Chalupa - Brzękowice Górne ul.Chopina 49
- 8 Chalupa - Gołszka Góra 7
- 9 Szkoła - Gołszka Góra 22a
- 12 Kapliczka - Psary, obok domu ul.Szkolna 109a
- 14 Dom - Psary, ul. Wiejska 152
- 15 Kościół parafialny pw. Św. Piotra i Pawła - Psary, obok domu ul. Zwycięstwa 40a
- 18 Krzyż pokutny - Strzyżowice, obok ul. Podwale 38
- 2 Ślad osadnictwa - Gołszka Góra, AZP 95-48 2/2
- 4 Ślad osadnictwa - Gołszka Góra, AZP 95-48 4/4
- 6 Ślad osadnictwa - Góra Siewierska, AZP 95-48 1/6
- 7 Ślad osadnictwa - Brzękowice Dolne, AZP 95-48 2/7
- 8 Ślad osadnictwa - Brzękowice Dolne, AZP 95-48 3/8
- 9 Ślad osadnictwa - Góra Siewierska, AZP 95-48 1/9
- 10 Cmentarzysko - Góra Siewierska, AZP 95-48 2/10
- 11 Ślad osadnictwa - Góra Siewierska, AZP 95-48 3/11
- 12 Ślad osadnictwa - Góra Siewierska, AZP 95-48 4/12
- 13 Ślad osadnictwa - Góra Siewierska, AZP 95-48 5/13
- 14 Ślad osadnictwa - Góra Siewierska, AZP 95-48 6/14
- 15 Ślad osadnictwa - Góra Siewierska, AZP 95-48 7/15
- 16 Ślad osadnictwa - Góra Siewierska, AZP 95-48 8/16
- 17 Ślad osadnictwa - Góra Siewierska, AZP 95-48 9/17
- 18 Ślad osadnictwa - Góra Siewierska, AZP 95-48 10/18
- 19 Ślad osadnictwa - Góra Siewierska, AZP 95-48 11/19
- 20 Ślad osadnictwa - Góra Siewierska, AZP 95-48 12/20
- 21 Ślad osadnictwa - Góra Siewierska, AZP 95-48 13/21
- 22 Ślad osadnictwa - Malinowice, AZP 95-48 1/22
- 24 Ślad osadnictwa - Malinowice, AZP 95-48 3/24
- 25 Punkt osadniczy - Strzyżowice, AZP 95-48 1/67
- 26 Ślad osadnictwa - Strzyżowice, AZP 95-48 2/68
- 27 Ślad osadnictwa - Strzyżowice, AZP 95-48 3/69
- 28 Ślad osadnictwa - Strzyżowice, AZP 95-48 4/70
- 29 Ślad osadnictwa - Strzyżowice, AZP 95-48 5/71
- 30 Ślad osadnictwa - Strzyżowice, AZP 95-48 6/72
- 31 Ślad osadnictwa - Strzyżowice, AZP 95-48 7/73
- 32 Ślad osadnictwa - Strzyżowice, AZP 95-48 8/74
- 33 Ślad osadnictwa - Strzyżowice, AZP 95-48 9/75
- 34 Ślad osadnictwa - Strzyżowice, AZP 95-48 10/76
- 35 Ślad osadnictwa - Strzyżowice, AZP 95-48 11/77
- 36 Ślad osadnictwa - Strzyżowice, AZP 95-48 12/78
- 39 Nieokreślone, cmentarzysko szkieletowe - Psary, AZP 96-48 1/16
- 40 Cmentarzysko - Psary, AZP 96-48 2/17

GMINNY PROGRAM OPIEKI NAD ZABYTKAMI



GINIA PSARY



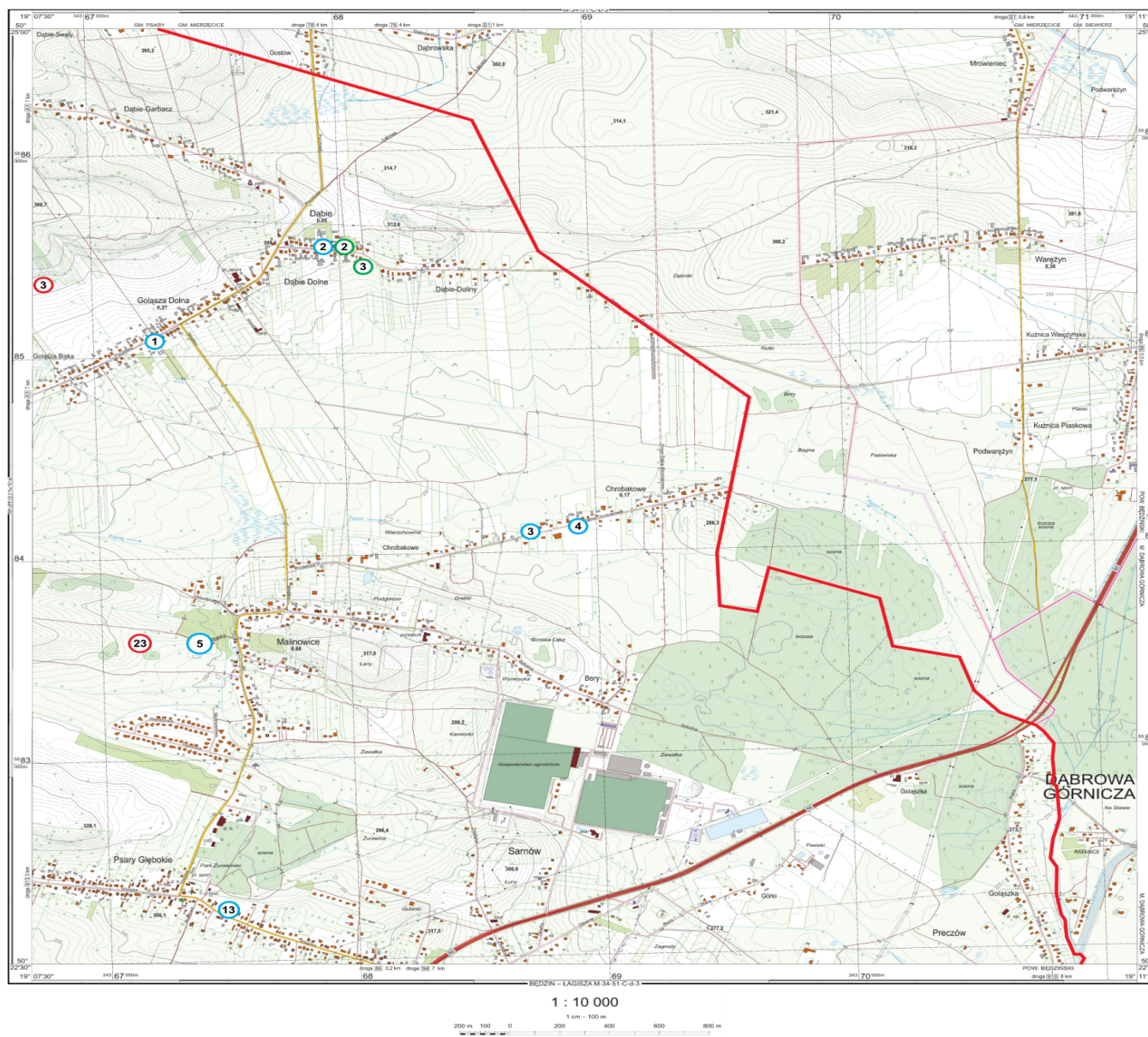
LEGENDA:

- Granice gminy Psary
- 1 Obiekty zabytkowe wg. Wykazu Gminnej Ewidencji Zabytków
- 1 Stanowiska archeologiczne

SPIS OBIEKTÓW

- 10 Kapliczka
- Grodków, na przeciwko domu ul. Poprzeczna 11
- 17 Dom
- Strzyżowice, ul. Graniczna 29
- 37 Ślad osadnictwa, nieokreślone
- Psary, Obszar AZP 96-48 3/14
- 38 Nieokreślone
- Psary, Obszar AZP 96-48 4/15

GMINNY PROGRAM OPIEKI NAD ZABYTKAMI
 GMINA PSARY



LEGENDA:

- Granice gminy Psary
- ① Obiekty zabytkowe wpisane do Rejestru Zabytków
- ① Obiekty zabytkowe wg. Wykazu Gminnej Ewidencji Zabytków
- ① Stanowiska archeologiczne

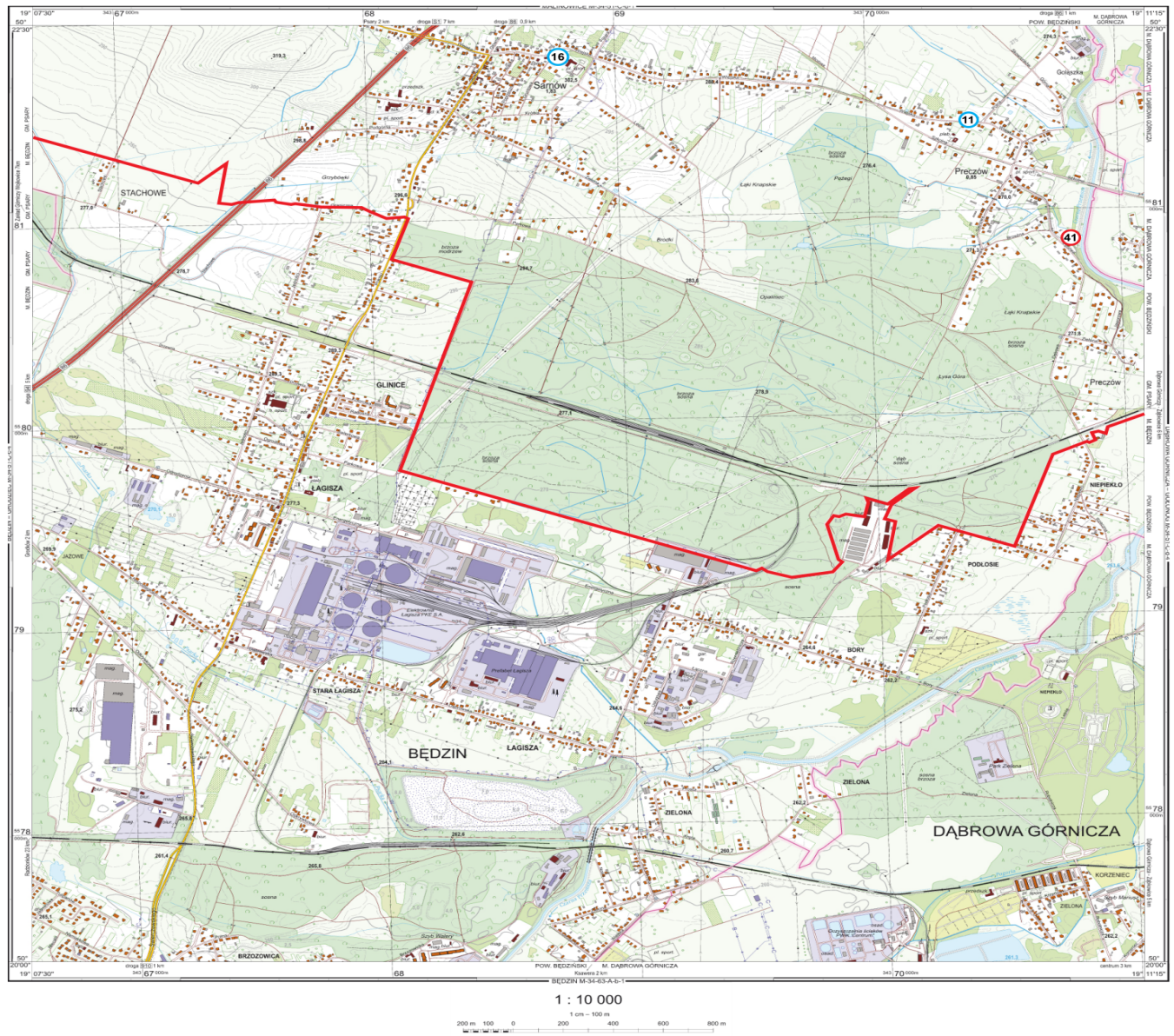
SPIS OBIEKTÓW:

- ② Kapliczka przydrożna
- Dąbie, obok domu ul. Dolna 23
- ③ Kapliczka przydrożna z sygnaturką i dzwonkiem
- Dąbie, przy drodze gruntowej za domem ul. Dolna 28
- ① Dom
- Gołsza Dolna 70
- ② Chałupa
- Dąbie, ul. Dolna 17
- ③ Chałupa
- Dąbie Chrobakowe 12
- ④ Kapliczka
- na przeciw domu Dąbie Chrobakowe 16
- ⑤ Założenie podworskie
- Malinowice, ul. Ogrodowa 2
- ⑬ Chałupa drewniana
- Psary, ul. Wiejska 28
- ③ Ślad osadnictwa
- Gołsza Dolna, Obszar AZP 95-48 3/3
- ⑳ Punkt osadniczy - osada, ślad osadnictwa
- Malinowice, Obszar AZP 95-48 2/23

GMINNY PROGRAM OPIEKI NAD ZABYTKAMI



GMINA PSARY



- LEGENDA:**
- Granice gminy Psary
 - 11 Obiekty zabytkowe wg. Wykazu Gminnej Ewidencji Zabytków
 - 41 Stanowiska archeologiczne

- SPIS OBIEKTÓW:**
- 11 Chalupa
- Preczów, ul. Wiejska 20
 - 16 Kościół
- Sarnów, na przeciwko domu ul. Wiejska 99
 - 41 Punkt osadniczy
- Preczów, Obszar AZP 96-49 1/6

GMINNY PROGRAM OPIEKI NAD ZABYTKAMI
 GMINA PSARY