

**UCHWAŁA NR XLIII/785/2018
RADY MIEJSKIEJ MIKOŁOWA**

z dnia 22 maja 2018 r.

w sprawie przyjęcia Statutu sołectwa Paniowy

Na podstawie art. 35 ust. 1 i art. 40 ust. 2 pkt 1 ustawy z dnia 8 marca 1990 roku o samorządzie gminnym (t. j. Dz. U. z 2017 r., poz. 1875 z późn. zm.), po przeprowadzeniu konsultacji społecznych z mieszkańcami

**Rada Miejska Mikołowa
uchwała:**

§ 1. Przyjąć Statut sołectwa Paniowy, będącego jednostką pomocniczą gminy Mikołów, stanowiący załącznik do niniejszej uchwały.

§ 2. Wykonanie uchwały powierzyć Burmistrzowi Mikołowa.

§ 3. Uchylić uchwałę nr XXX/445/2005 Rady Miejskiej Mikołowa z dnia 11 stycznia 2005 r. w sprawie zatwierdzenia Statutu sołectwa Paniowy.

§ 4. Uchwała wchodzi w życie po opublikowaniu w Dzienniku Urzędowym Województwa Śląskiego, z mocą obowiązującą od dnia 1 grudnia 2018 roku.

Wiceprzewodnicząca Rady
Miejskiej Mikołowa

mgr Barbara Wilkoszyńska

Załącznik do uchwały Nr XLIII/785/2018
Rady Miejskiej Mikołowa
z dnia 22 maja 2018 r.

Statut sołectwa Paniowy będącego jednostką pomocniczą gminy Mikołów

Rozdział 1.

Postanowienia ogólne

§ 1. Sołectwo Paniowy działa na podstawie przepisów prawa, a w szczególności:

- ustawy z dnia 8 marca 1990 roku o samorządzie gminnym (tekst jedn. Dz. U. 2017 r., poz. 1875 z późn. zm.),
- Statutu Miasta Mikołowa,
- niniejszego Statutu.

§ 2. Ilekroć w niniejszym statucie jest mowa o:

- 1) Mieście Mikołów - należy przez to rozumieć gminę miejską Mikołów,
- 2) Radzie Miejskiej - należy przez to rozumieć Radę Miejską Mikołowa,
- 3) Przewodniczącym Rady Miejskiej - należy przez to rozumieć Przewodniczącą Rady Miejskiej Mikołowa,
- 4) Komisji Rewizyjnej - należy przez to rozumieć Komisję Rewizyjną Rady Miejskiej Mikołowa,
- 5) Burmistrzowi Miasta - należy przez to rozumieć Burmistrza Miasta Mikołowa,
- 6) Urzędzie - należy przez to rozumieć Urząd Miasta Mikołów,
- 7) Sołectwie - należy przez to rozumieć Sołectwo Paniowy w Mikołowie,
- 8) Zebraniu Wiejskim - należy przez to rozumieć Zebranie Wiejskie Sołectwa Paniowy,
- 9) Sołtysie - należy przez to rozumieć Sołtysa Sołectwa Paniowy,
- 10) Radzie Sołeckiej - należy przez to rozumieć Radę Sołecką Sołectwa Paniowy,
- 11) Statucie - należy przez to rozumieć Statut Sołectwa Paniowy,
- 12) Statucie Miasta - należy przez to rozumieć Statut Miasta Mikołowa.

Rozdział 2.

Nazwa i obszar

§ 3. 1. Sołectwo jest nieposiadającą osobowości prawnej jednostką pomocniczą Miasta Mikołowa i stanowi wspólnotę samorządową osób zamieszkujących jego obszar.

2. Granice Sołectwa i jego położenie w Mieście Mikołowie określa mapa stanowiąca załącznik do niniejszego Statutu.

3. Sołectwo obejmuje obszar, w skład którego wchodzi ulice: Darwina Karola, Gliwicka numery nieparzyste od 151 do nr 245, numery parzyste od nr 174 do nr 226, Graniczna, Grzybowa, Kąty, Łęgowa, Magnolii, Mała, Mokierska, Przelotowa, Rusinów, Solna, Starokościelna, Staromiejska, Szymankiewicza Huberta ks., Tulipanów, Wolności, Zagrodowa, Zrębowa, Żurawia.

Rozdział 3.

Zakres zadań przekazywanych Sołectwu przez Miasto Mikołów oraz sposób ich realizacji

§ 4. Do zadań Sołectwa należy:

- 1) udział w rozpatrywaniu istotnych spraw dla mieszkańców Sołectwa,

- 2) rozwijanie działań na rzecz integracji mieszkańców Sołectwa,
- 3) kształtowanie zasad współżycia społecznego,
- 4) organizowanie wspólnych przedsięwzięć na rzecz mieszkańców Sołectwa, w szczególności zmierzających do poprawy warunków życia mieszkańców Sołectwa,
- 5) koordynowanie inicjatyw i przedsięwzięć społecznych, mających na celu poprawę warunków życia społeczności sołectkiej,
- 6) kształtowanie wizerunku Sołectwa poprzez inicjatywę realizacji programów mających na celu odnowę Sołectwa i dziedzictwa kulturowego,
- 7) współdziałanie z organami Miasta Mikołowa w wykonywaniu zadań publicznych na rzecz mieszkańców Sołectwa,
- 8) gospodarowanie przekazanym mieniem komunalnym oraz przekazanymi sołectwu środkami finansowymi.

§ 5. Zadania określone w § 4 Sołectwo realizuje w szczególności poprzez:

- 1) podejmowanie uchwał dotyczących publicznych spraw Sołectwa,
- 2) opiniowanie spraw o charakterze publicznym dotyczących Sołectwa i jego mieszkańców,
- 3) występowanie do 10 września do Burmistrza Miasta z wnioskami o ujęcie w projekcie budżetu roku następnego zaplanowanych zadań finansowych Sołectwa,
- 4) współpracę z instytucjami i organizacjami działającymi w Sołectwie oraz na rzecz Sołectwa,
- 5) występowanie z wnioskami do organów Miasta o rozpatrzenie spraw, których załatwienie wykracza poza możliwości mieszkańców Sołectwa,
- 6) współuczestnictwo w organizowaniu i przeprowadzaniu przez Radę Miejską konsultacji społecznych, których przedmiotem są sprawy dotyczące Sołectwa,
- 7) przedstawianie organom Miasta Mikołowa wniosków oraz projektów inicjatyw społecznych i gospodarczych dotyczących Sołectwa,
- 8) współdziałanie z organami Miasta Mikołowa w wykonywaniu zadań z zakresu administracji publicznej dotyczących Sołectwa,
- 9) współpracę z radnym Rady Miejskiej z okręgu wyborczego oraz kierowanie do niego wniosków dotyczących Sołectwa,
- 10) współpracę z miejskimi jednostkami organizacyjnymi oraz z innymi jednostkami pomocniczymi Miasta Mikołowa.

Rozdział 4.

Organizacja i zadania organów jednostki pomocniczej

§ 6. Organami Sołectwa są:

- 1) Zebranie Wiejskie,
- 2) Sołtys.

§ 7. Do wyłącznej właściwości Zebrania Wiejskiego, będącego organem uchwałodawczym Sołectwa, należy:

- 1) wybór i odwołanie Sołtysa,
- 2) wybór i odwołanie Rady Sołectkiej,
- 3) przyjmowanie rocznego programu działań oraz rocznego planu finansowego, o ile Sołectwu zostaną przekazane środki finansowe,

- 4) podejmowanie uchwał w sprawie rozdysponowania środków finansowych przyznanych Sołectwu,
- 5) rozpatrywanie sprawozdania z rocznej działalności Sołtysa i Rady Sołeckiej w terminie do dnia 30 marca roku następującego po zakończonym roku działalności.

§ 8. 1. Organem wykonawczym Sołectwa jest Sołtys, którego działalność jest wspomagana przez Radę Sołecką.

2. Kadencja Sołtysa oraz Rady Sołeckiej trwa pięć lat. Po upływie kadencji Sołtys oraz Rada Sołecka działają do czasu wyborów nowych organów Sołectwa.

§ 9. 1. W skład Rady Sołeckiej może wchodzić do 9 osób, z wyłączeniem sołtysa. Zebranie Wiejskie mocą uchwały ustala liczbę członków Rady Sołeckiej oraz jej skład osobowy.

2. Posiedzenia Rady Sołeckiej odbywają się w miarę potrzeby, jednakże nie rzadziej niż raz na kwartał. Posiedzenia Rady Sołeckiej zwołuje Sołtys z własnej inicjatywy lub na wniosek co najmniej ½ składu Rady Sołeckiej. Termin i miejsce zebrania Rady Sołeckiej podaje się do wiadomości poprzez ogłoszenie w siedzibie Urzędu, w Biuletynie Informacji Publicznej oraz w sposób zwyczajowo przyjęty na obszarze Sołectwa.

3. Posiedzenia Rady Sołeckiej prowadzi Sołtys.

4. Na zaproszenie Sołtysa w posiedzeniach Rady Sołeckiej mogą brać udział inne zaproszone osoby, bez prawa do głosowania.

5. Z każdego posiedzenia Rady Sołeckiej sporządza się protokół, który podpisują Sołtys i protokolant.

6. Protokół powinien zawierać:

- 1) numer posiedzenia, datę i porządek posiedzenia oraz nazwisko protokolanta;
- 2) nazwiska obecnych członków Rady Sołeckiej oraz zaproszonych gości;
- 3) krótkie streszczenie dyskusji, przebiegu głosowania oraz postanowienia Rady Sołeckiej (uchwały, oświadczenia, deklaracje, wnioski itp.).

7. Do zadań Rady Sołeckiej należy:

- 1) opiniowanie porządku obrad Zebrania Wiejskiego;
- 2) zbieranie wniosków i innych wystąpień mieszkańców Sołectwa;
- 3) inicjowanie działań społecznie użytecznych dla Sołectwa i jego mieszkańców poprzez składanie oświadczeń, opinii i wniosków;
- 4) przedkładanie do 31 stycznia Zebraniu Wiejskiemu rocznego programu działań oraz rocznego planu finansowego, o ile Sołectwu zostaną przekazane środki finansowe,
- 5) przedkładanie Zebraniu Wiejskiemu sprawozdania z rocznej działalności w terminie do dnia 30 marca roku następującego po zakończonym roku działalności,
- 6) współdziałanie z innymi podmiotami w celu wspólnej realizacji zadań Sołectwa.

§ 10. 1. Do obowiązków Sołtysa należy:

- 1) zwoływanie Zebrania Wiejskiego;
- 2) zwoływanie i prowadzenie posiedzeń Rady Sołeckiej;
- 3) reprezentowanie Sołectwa wobec organów Miasta Mikołowa;
- 4) uczestnictwo w spotkaniach z Sołtysami i Przewodniczącymi Zarządów innych jednostek pomocniczych Miasta Mikołowa;

- 5) organizowanie i koordynowanie inicjatyw i przedsięwzięć społecznych mających na celu poprawę warunków życia mieszkańców Sołectwa;
- 6) przygotowywanie Zebrania Wiejskiego oraz zbieranie wniosków i innych wystąpień mieszkańców Sołectwa;
- 7) przygotowywanie projektów uchwał i wykonywanie uchwał Zebrania Wiejskiego;
- 8) gospodarowanie posiadanymi środkami trwałymi i składnikami mienia;
- 9) występowanie do organów Miasta Mikołowa z wnioskami dotyczącymi potrzeb Sołectwa i jego mieszkańców;
- 10) przedkładanie Zebraniu Wiejskiemu sprawozdania z rocznej działalności w terminie do dnia 30 marca roku następującego po zakończonym roku działalności.

2. Sołtys może uczestniczyć w sesjach Rady Miejskiej oraz występować z głosem doradczym w sprawach dotyczących Sołectwa i zgłaszać wnioski dotyczące Sołectwa.

Rozdział 5.

Zasady i tryb zwoływania Zebrań Wiejskich oraz warunki ważności podejmowanych uchwał

§ 11. Prawo do udziału w Zebraniu Wiejskim mają wszyscy stali mieszkańcy Sołectwa posiadający czynne prawo wyborcze do Rady Sołeckiej.

§ 12. 1. Sołtys zwołuje Zebranie Wiejskie:

- 1) z inicjatywy własnej lub Rady Sołeckiej,
- 2) na pisemny wniosek co najmniej 50 uprawnionych do udziału w Zebraniu Wiejskim,
- 3) na pisemny wniosek Przewodniczącego Rady Miejskiej lub Burmistrza Miasta.

2. Zebranie Wiejskie zwoływane na wniosek Rady Sołeckiej, co najmniej 50 mieszkańców uprawnionych do udziału w Zebraniu Wiejskim, Przewodniczącego Rady Miejskiej lub Burmistrza, Sołtys zwołuje na dzień przypadający w ciągu 14 dni licząc od dnia złożenia wniosku, chyba że wnioskodawca proponuje termin późniejszy. W przypadku niemożności zwołania Zebrania Wiejskiego przez Sołtysa, Zebranie Wiejskie zwołuje Przewodniczący Rady Miejskiej.

§ 13. 1. Zebrania Wiejskie odbywają się w miarę potrzeby, jednakże nie rzadziej niż raz na 6 miesięcy. Termin i miejsce Zebrania Wiejskiego Sołtys podaje do wiadomości poprzez ogłoszenie w siedzibie Urzędu, w Biuletynie Informacji Publicznej oraz w sposób zwyczajowo przyjęty na obszarze Sołectwa. O zwołaniu Zebrania Wiejskiego mieszkańcy Sołectwa powinni być powiadomieni co najmniej na 7 dni przed jego terminem.

2. Zawiadomienie o Zebraniu Wiejskim zawiera informację dotyczącą tego na czyj wniosek Zebranie Wiejskie jest organizowane, dokładne określenie daty, godziny i miejsca zebrania, a także proponowany porządek obrad.

§ 14. 1. Zebranie Wiejskie jest ważne, gdy mieszkańcy Sołectwa zostali o nim powiadomieni zgodnie z wymaganiami niniejszego Statutu i gdy bierze w nim udział co najmniej 50 stałych mieszkańców Sołectwa posiadających czynne prawo wyborcze do Rady Miejskiej Mikołowa.

2. Jeżeli w wyznaczonym terminie liczba uczestników zebrania nie spełnia wymogu określonego w ust. 1, zwołujący Zebranie Wiejskie może zarządzić odbycie następnego Zebrania Wiejskiego w tym samym dniu, po upływie 15 min. Zebranie Wiejskie zwołane w tym trybie jest ważne bez względu na liczbę uczestników.

3. Z zastrzeżeniem §25 ust. 2 niniejszego Statutu Zebranie Wiejskie otwiera i przewodniczy jego obradom Sołtys. Zebranie Wiejskie może powierzyć przewodnictwo obrad innej osobie wybranej zwykłą większością głosów, w głosowaniu jawnym.

4. Porządek obrad ustala Zebranie Wiejskie na podstawie przedłożonego przez Sołtysa projektu. Porządek obrad przyjmuje się zwykłą większością głosów, w głosowaniu jawnym.

5. Burmistrz Miasta może wyznaczyć osobę do pomocy Sołtysowi w przygotowaniu materiałów i w organizacji Zebrań Wiejskich.

§ 15. 1. Uchwały i wnioski Zebrania Wiejskiego zapadają zwykłą większością głosów, w głosowaniu jawnym.

2. Na wniosek $\frac{1}{4}$ uprawnionych do głosowania mieszkańców Sołectwa obecnych na Zebraniu Wiejskim przeprowadza się w danej sprawie głosowanie tajne.

§ 16. 1. Obrady Zebrania Wiejskiego są protokołowane przez wybranego na Zebraniu Wiejskim protokolanta.

2. Protokół z Zebrania Wiejskiego powinien zawierać:

- 1) porządek Zebrania Wiejskiego;
- 2) zwięzłe streszczenie przebiegu Zebrania Wiejskiego;
- 3) wnioski i uchwały, przy czym w sprawach poddawanych pod głosowanie w protokole należy zamieścić informację o ilości głosów oddanych „za”, „przeciw” i „wstrzymujących się”;
- 4) podpisy osoby prowadzącej Zebranie Wiejskie oraz protokolanta.

3. Do protokołu z Zebrania Wiejskiego dołącza się:

- 1) listę obecności;
- 2) informację z działalności Sołtysa, jeśli została przedłożona na Zebraniu Wiejskim.

4. Podpisany protokół Zebrania Wiejskiego, podjęte uchwały i wnioski oraz opinie, Sołtys przekazuje Przewodniczącemu Rady Miejskiej i Burmistrzowi Miasta najpóźniej do 14 dni od daty odbycia Zebrania. Przewodniczący Rady Miejskiej lub Burmistrz Miasta, każdy w zakresie swoich kompetencji, zapewnia ich realizację, jeżeli nie naruszają interesu Miasta Mikołowa i są podjęte zgodnie z przepisami prawa.

Rozdział 6.

Zasady i tryb wyborów organów Sołectwa

§ 17. 1. Zebranie Wiejskie, na którym ma być dokonany wybór Sołtysa oraz członków Rady Sołectkiej w związku z upływem kadencji zarządza Rada Miejska w formie uchwały.

2. Zawiadomienie o zwołaniu Zebrania Wiejskiego w celu wyboru Sołtysa oraz członków Rady Sołectkiej podaje się do wiadomości mieszkańców Sołectwa poprzez ogłoszenie w siedzibie Urzędu, w Biuletynie Informacji Publicznej oraz w sposób zwyczajowo przyjęty na obszarze Sołectwa, co najmniej na 30 dni przed wyznaczoną datą Zebrania Wiejskiego wskazując dokładną datę, godzinę i miejsce Zebrania Wiejskiego, a także proponowany porządek obrad.

3. W sprawach nieuregulowanych w niniejszym rozdziale, do Zebrania Wiejskiego zastosowanie mają przepisy rozdziału 5. niniejszego Statutu.

§ 18. 1. Głosowanie w celu wyboru Sołtysa i członków Rady Sołectkiej przeprowadza się na podstawie spisu wyborców zamieszkałych na terenie Sołectwa ujętych w stałym rejestrze wyborców. Spis wyborców sporządza się według miejsca zamieszkania wyborców, najpóźniej w 14 dniu przed dniem wyborów.

2. Mieszkańcy Sołectwa zameldowani na obszarze Sołectwa na pobyt stały, wpisywani są do rejestru wyborców z urzędu.

3. Mieszkaniec Sołectwa niezameldowany na pobyt stały na obszarze Sołectwa, na jego pisemny wniosek wniesiony do Urzędu najpóźniej w 5 dniu przed dniem wyborów, jest dopisywany do spisu wyborców ze względu na miejsce jego stałego zamieszkania na obszarze Sołectwa. Wyborca niewpisany w spisie wyborców zostanie dopisany do spisu, jeżeli udowodni, że figuruje w rejestrze wyborców na terenie danego obwodu głosowania.

§ 19. 1. Dla dokonania ważnego wyboru Sołtysa i Rady Sołeckiej, na Zebraniu Wiejskim wymagana jest obecność w pierwszym terminie co najmniej 100 stałych mieszkańców Sołectwa uprawnionych do głosowania.

2. Jeżeli w wyznaczonym terminie liczba uczestników zebrania nie spełnia wymogu określonego w ust. 1, zwołujący Zebranie Wiejskie może zarządzić odbycie następnego Zebrania Wiejskiego w tym samym dniu, po upływie 30 min.

3. Uczestnicy Zebrania Wiejskiego, o którym mowa w ust. 1 potwierdzają swoją obecność podpisem na liście.

4. Kandydaci na Sołtysa i członków Rady Sołeckiej muszą być stałymi mieszkańcami Sołectwa.

§ 20. 1. Wybory Sołtysa oraz członków Rady Sołeckiej przeprowadza powołana uchwałą Zebrania Wiejskiego Komisja Skrutacyjna w składzie co najmniej trzech osób, wybranych spośród uprawnionych do głosowania uczestników Zebrania Wiejskiego. Członkiem Komisji Skrutacyjnej nie może być osoba kandydująca na Sołtysa lub członka Rady Sołeckiej.

2. Do zadań Komisji Skrutacyjnej należy:

- 1) przyjęcie zgłoszeń kandydatów;
- 2) przeprowadzenie głosowania;
- 3) ustalenie wyników wyborów i ich ogłoszenie;
- 4) sporządzenie protokołu z wyborów.

3. Protokół z wyborów podpisują członkowie Komisji Skrutacyjnej.

§ 21. 1. Sołtys oraz członkowie Rady Sołeckiej wybierani są w głosowaniu tajnym, bezpośrednim, spośród nieograniczonej liczby kandydatów, przez stałych mieszkańców Sołectwa uprawnionych do głosowania. Kandydat musi wyrazić zgodę na kandydowanie.

2. W pierwszej kolejności należy przeprowadzić zgłoszenia kandydatów i głosowanie dla dokonania wyboru Sołtysa. W drugiej kolejności przeprowadza się wybór członków Rady Sołeckiej.

3. Wybory przeprowadza się na kartach do głosowania, opatrzonych pieczęcią Sołectwa. Nazwiska kandydatów umieszcza się na karcie w porządku alfabetycznym. Karta do głosowania może być zadrukowana tylko jednostronnie.

§ 22. 1. Przed wydaniem karty do głosowania Komisja Skrutacyjna sprawdza tożsamość wyborcy na podstawie dowodu osobistego lub innego dokumentu ze zdjęciem pozwalającym na identyfikację tej osoby.

2. Wydając wyborcy kartę do głosowania Komisja Skrutacyjna zaznacza to w spisie wyborców przy jego nazwisku. Wyborca potwierdza otrzymanie karty do głosowania własnoręcznym podpisem przy swoim nazwisku na spisie wyborców.

§ 23. Wyborca stawia znak X w pustym kwadracie umieszczonym przy nazwisku wybranego kandydata (dwie linie przecinające się wewnątrz pustego kwadratu). Wszelkie inne znaki w tym miejscu lub zamazanie kwadratu przeznaczonego do wskazania wybranego kandydata powodują nieważność głosu.

§ 24. 1. Za wybranych do Rady Sołeckiej uważa się kandydatów, którzy uzyskali kolejno największą ilość głosów.

2. W przypadku braku możliwości rozstrzygnięcia wyborów ze względu na uzyskanie równej liczby głosów przez kilku kandydatów należy przeprowadzić wybory dodatkowe spośród kandydatów, którzy uzyskali równą liczbę głosów.

§ 25. 1. Burmistrz Miasta może wyznaczyć swojego przedstawiciela do kontaktów z Sołtysem w celu przygotowania Zebrania Wiejskiego, o którym mowa w § 17 ust. 1 Statutu.

2. Zadaniem Przewodniczącego Rady Miejskiej względnie wskazanego przez niego Wiceprzewodniczącego Rady Miejskiej jest przeprowadzenie Zebrania Wiejskiego, o którym mowa w § 17 ust. 1 Statutu, w tym jego otwarcie, stwierdzenie jego ważności oraz poinformowanie uczestników o zasadach wyboru Sołtysa i członków Rady Sołeckiej.

3. W trakcie Zebrania Wiejskiego, o którym mowa w ust. 1 przedstawiciel Burmistrza Miasta służy głosem doradczym oraz czuwa nad przestrzeganiem przepisów prawa, w tym niniejszego Statutu.

§ 26. 1. Sołtys oraz członkowie Rady Sołeckiej są bezpośrednio odpowiedzialni przed Zebraniem Wiejskim i mogą zostać przez Zebranie Wiejskie odwołani przed upływem kadencji, jeżeli nie wykonują swoich obowiązków, a w szczególności naruszają postanowienia niniejszego Statutu.

2. Wniosek o odwołanie Sołtysa lub członka Rady Sołeckiej musi być podpisany przez co najmniej 10% mieszkańców Sołectwa uprawnionych do głosowania i powinien zawierać pisemne uzasadnienie. Wniosek, o którym mowa składa się na ręce Przewodniczącego Rady Miejskiej, który – z zastrzeżeniem §28 ust. 2 – zawiadamia o zwołaniu Zebrania Wiejskiego, w sposób określony w §17 ust. 2.

3. Uchwała Zebrania Wiejskiego w sprawie odwołania Sołtysa lub członka Rady Sołeckiej jest podejmowana po wysłuchaniu zainteresowanego, w głosowaniu tajnym, chyba że odwoływany Sołtys lub członek Rady Sołeckiej nie skorzysta z tego prawa.

§ 27. Wygaśnięcie mandatu Sołtysa lub członka Rady Sołeckiej następuje na skutek śmierci, odwołania bądź złożenia pisemnej rezygnacji na ręce Przewodniczącego Rady Miejskiej.

§ 28. 1. Odwołanie lub rezygnacja Sołtysa w trakcie trwania kadencji jest równoznaczne z odwołaniem lub rezygnacją całej Rady Sołeckiej. W takim przypadku Rada Miejska zarządza wybory w terminie nie dłuższym niż 30 dni.

2. Wybory dla uzupełnienia składu Rady Sołeckiej może przeprowadzić samodzielnie Zebranie Wiejskie zwołane przez Sołtysa.

3. W wyborach uzupełniających karty do głosowania opatrzone są pieczęcią Sołectwa.

§ 29. Dokumenty związane z przygotowaniem i przeprowadzeniem wyborów organów Sołectwa, w tym Rady Sołeckiej, przechowuje się i archiwizuje w Urzędzie. Wykorzystane i niewykorzystane w czasie wyborów karty do głosowania po upływie 3 miesięcy od dnia wyborów są niszczone przez trzyosobową komisję powołaną przez Burmistrza.

Rozdział 7.

Gospodarka finansowa i mienie Sołectwa

§ 30. 1. Sołectwo nie tworzy własnego budżetu. W ramach budżetu Miasta Mikołowa ustala się corocznie środki finansowe do rozdysponowania przez Sołectwo.

2. Sołtys, po zasięgnięciu opinii Rady Sołeckiej w oparciu o postulaty mieszkańców Sołectwa, przygotowuje propozycje podziału przyznaných środków finansowych i przedstawia je Burmistrzowi Miasta oraz do wiadomości Radzie Miejskiej.

3. Sołtys podaje do wiadomości mieszkańcom Sołectwa w zwyczajowo przyjęty sposób na obszarze Sołectwa zatwierdzony podział przyznaných środków finansowych.

4. Obsługę gospodarki finansowej i majątkowej Sołectwa oraz rzeczowego wykonania zatwierdzonych zadań zapewnia pracownik Urzędu wskazany przez Burmistrza.

5. Do kontaktów z Burmistrzem i Skarbnikiem Miasta Mikołowa w sprawach finansowych Sołectwa uprawniony jest Sołtys lub upoważniona przez niego osoba, spośród członków Rady Sołeckiej.

§ 31. 1. Majątek Sołectwa stanowią:

- 1) składniki mienia komunalnego przekazane Sołectwu przez Radę Miejską do korzystania zgodnie z obowiązującymi przepisami prawa;
- 2) sprzęt i wyposażenie nabyte ze środków finansowych przyznanych Sołectwu.

2. Majątkiem Sołectwa gospodaruje Sołtys.

Rozdział 8.

Zakres i formy kontroli oraz nadzoru organów Miasta Mikołowa nad działalnością organów Sołectwa

§ 32. 1. Nadzór nad działalnością organów Sołectwa sprawowany jest na podstawie kryterium zgodności z prawem. Kontrola nad działalnością organów Sołectwa jest sprawowana pod względem gospodarności, rzetelności oraz celowości.

2. Organami kontroli i nadzoru nad działalnością organów Sołectwa są Rada Miejska i Burmistrz Miasta.

3. Kontrolne funkcje Rady Miejskiej sprawuje Komisja Rewizyjna na zasadach określonych w Statucie Miasta.

4. Burmistrz Miasta kontroluje działalność organów Sołectwa w zakresie gospodarki finansowej oraz wykorzystania mienia przekazanego Sołectwu do zarządzania.

5. Wskazane w ust. 2 organy mogą żądać informacji i danych dotyczących organizacji i funkcjonowania Sołectwa niezbędnych do wykonywania przysługujących im uprawnień nadzorczych i kontrolnych.

§ 33. 1. Uchwała Zebrania Wiejskiego sprzeczna z prawem jest nieważna. O nieważności uchwały w całości lub w części orzeka Rada Miejska. Nie stwierdza się nieważności uchwały Zebrania Wiejskiego po upływie jednego roku od dnia jej podjęcia, chyba że uchybiono obowiązkowi przedłożenia uchwały w terminie określonym w §16 ust. 4.

2. Nadzór nad realizacją uchwał w zakresie gospodarki finansowej Sołectwa sprawuje Burmistrz Miasta. W przypadku stwierdzenia nieprawidłowości w tym zakresie Burmistrz Miasta wstrzymuje wykonanie uchwały.

Rozdział 9.

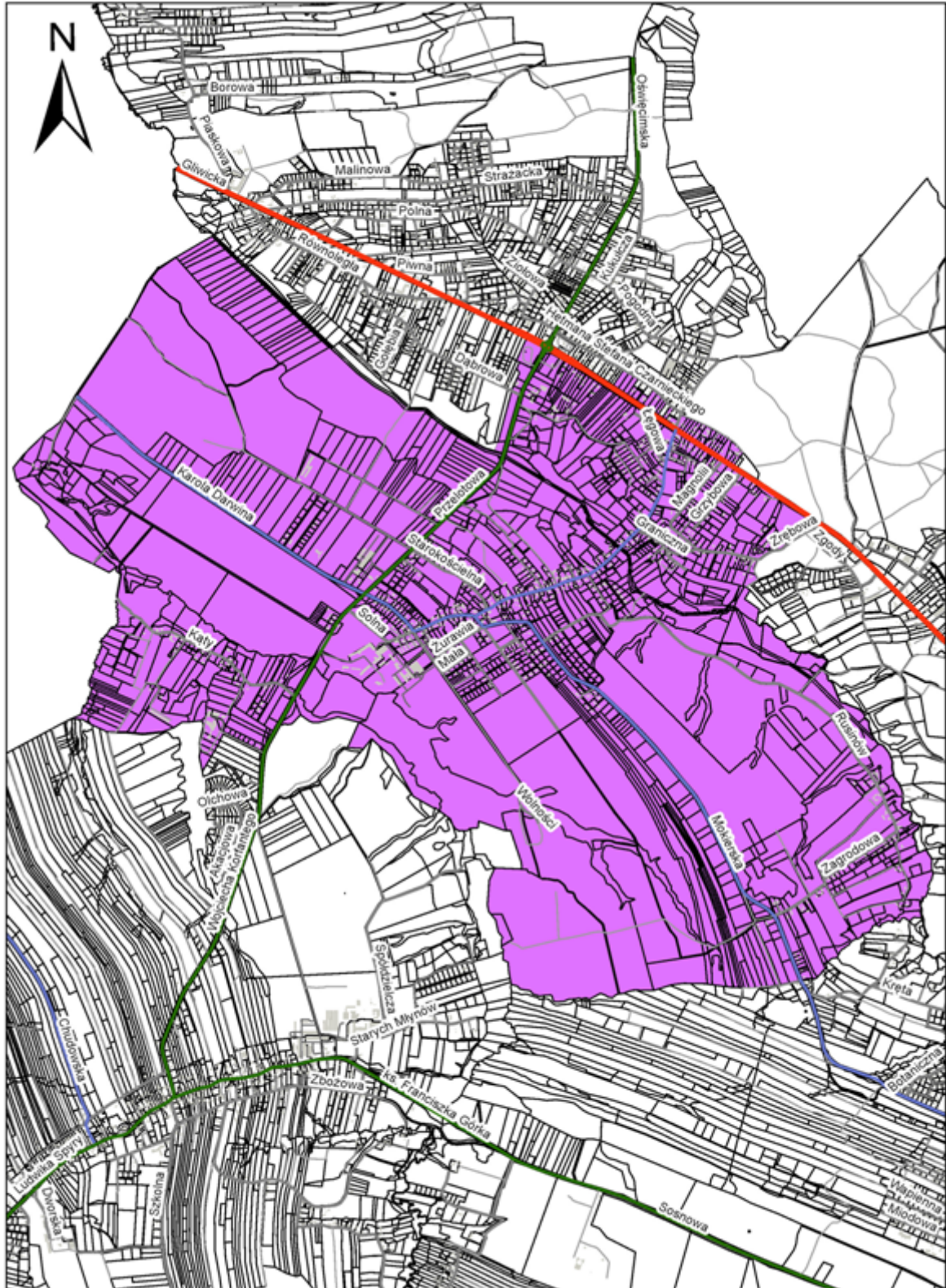
Postanowienia końcowe

§ 34. 1. W sprawach nieuregulowanych niniejszym Statutem stosuje się odpowiednio przepisy Statutu Miasta oraz przepisy ustawy o samorządzie gminnym.

2. W przypadkach spornych interpretacja postanowień niniejszego Statutu należy do Rady Miejskiej.

§ 35. Zmiany postanowień niniejszego Statutu następują w trybie właściwym dla jego uchwalenia.

Załącznik do Statutu sołectwa Paniowy
Granice Sołectwa Paniowy



UZASADNIENIE

Zgodnie z art. 35 ust. 1 ustawy o samorządzie gminnym rada gminy nadaje sołectwu statut, w którym określa jego organizację oraz zakres działania. Statut jednostki pomocniczej podlega również konsultacjom z mieszkańcami.

W związku z przyjęciem uchwałą nr XII/276/2015 Rady Miejskiej Mikołowa z dnia 29 września 2015 r. statutu Miasta Mikołowa niezbędne stało się uchylenie obecnie obowiązującego statutu sołectwa (Uchwały nr XXX/445/2005 Rady Miejskiej w Mikołowie z dnia 11 stycznia 2005 r. w sprawie zatwierdzenia Statutu sołectwa Paniowy) oraz przyjęcie nowego statutu jednostki pomocniczej, dostosowanego do statutu Miasta.

Wobec powyższego, zasadnym jest podjęcie niniejszej uchwały.