



DZIENNIK URZĘDOWY

WOJEWÓDZTWA ŚLĄSKIEGO

Katowice, dnia 4 marca 2021 r.

Poz. 1626

UCHWAŁA NR XXXIX/354/2021 RADY MIEJSKIEJ MIKOŁOWA

z dnia 23 lutego 2021 r.

w sprawie ustalenia zasad i warunków sytuowania obiektów małej architektury, tablic reklamowych i urządzeń reklamowych oraz ogrodzeń, ich gabarytów, standardów jakościowych oraz rodzajów materiałów budowlanych, z jakich mogą być wykonane

Na podstawie art. 18 ust. 2 pkt 15 i art. 40 ust. 1 ustawy z dnia 8 marca 1990 r. o samorządzie gminnym (t.j. Dz. U. z 2020 r. poz. 713 z późn. zm.) oraz art. 37a ust. 1 i 4 oraz art. 37b ust. 6 ustawy z dnia 27 marca 2003 r. o planowaniu i zagospodarowaniu przestrzennym (t.j. Dz. U. z 2020 r. poz. 293 z późn. zm.)

Rada Miejska Mikołowa uchwala:

Rozdział 1. Przepisy ogólne

§ 1. 1. Ustala się zasady i warunki sytuowania obiektów małej architektury, tablic reklamowych i urządzeń reklamowych oraz ogrodzeń, ich gabaryty, standardy jakościowe oraz rodzaje materiałów budowlanych, z jakich mogą być wykonane, dla miasta Mikołowa.

2. Integralną częścią uchwały są:

- 1) rysunek, w skali 1:10 000, stanowiący załącznik graficzny nr 1;
- 2) rozstrzygnięcie Rady Miejskiej Mikołowa, w sprawie rozpatrzenia nieuwzględnionych uwag zgłoszonych do projektu uchwały, stanowiące załącznik nr 2;
- 3) wykaz obiektów zabytkowych, stanowiący załączniki nr 3.

3. Treść niniejszej uchwały zawarta jest w następujących rozdziałach:

- 1) Rozdział 1 - Przepisy ogólne;
- 2) Rozdział 2 - Ustalenia ogólne;
- 3) Rozdział 3 - Ustalenia ogólne, dotyczące tablic reklamowych i urządzeń reklamowych w obrębie wszystkich obszarów;
- 4) Rozdział 4 - Ustalenia, dotyczące sytuowania tablic reklamowych i urządzeń reklamowych w miejscu organizowania imprez plenerowych oraz sytuowania tablic reklamowych na rusztowaniu, w obrębie wszystkich obszarów;
- 5) Rozdział 5 - Ustalenia szczegółowe, dotyczące tablic reklamowych i urządzeń reklamowych w granicach obszaru „I”, obejmującego rejon Starego Miasta;
- 6) Rozdział 6 - Ustalenia szczegółowe, dotyczące tablic reklamowych i urządzeń reklamowych w granicach obszarów „II”, obejmujących śródmieście wraz z przyległymi terenami;

- 7) Rozdział 7 - Ustalenia szczegółowe, dotyczące tablic reklamowych i urządzeń reklamowych w granicach obszarów „III”, obejmujących tereny położone poza obwodnicą miasta;
- 8) Rozdział 8 - Ustalenia szczegółowe, dotyczące tablic reklamowych i urządzeń reklamowych w granicach obszarów: „IVa” obejmujących tereny obiektów handlowych o powierzchni sprzedaży powyżej 2000 m² oraz „IVb”, obejmujących stacje paliw;
- 9) Rozdział 9 - Ustalenia szczegółowe, dotyczące tablic reklamowych i urządzeń reklamowych w granicach obszarów „V”, obejmujących tereny z dominacją zabudowy produkcyjno-usługowej;
- 10) Rozdział 10 - Ustalenia szczegółowe, dotyczące tablic reklamowych i urządzeń reklamowych w granicach obszarów „VI”, ochrony krajobrazu przyrodniczego;
- 11) Rozdział 11 - Ustalenia szczegółowe, dotyczące tablic reklamowych i urządzeń reklamowych w granicach obszarów: „IIId”, „IIId”, „Vd”, położonych w sąsiedztwie głównych ciągów komunikacyjnych;
- 12) Rozdział 12 - Ustalenia szczegółowe, dotyczące tablic reklamowych i urządzeń reklamowych w granicach obszarów: „IIs”, „IIIs”, „IVs”, „Vs”, położonych w sąsiedztwie głównych skrzyżowań;
- 13) Rozdział 13 - Ustalenia szczegółowe dotyczące ogrodzeń i obiektów małej architektury;
- 14) Rozdział 14 - Warunki dostosowania;
- 15) Rozdział 15 - Przepisy końcowe.

Rozdział 2. Ustalenia ogólne

§ 2. Na potrzeby niniejszej uchwały, w granicach administracyjnych miasta, wprowadza się podział miasta Mikołowa na następujące obszary:

- 1) obszar „I”, obejmujący rejon Starego Miasta; zawierający obszary wpisane do rejestru zabytków – historyczny układ urbanistyczny zabudowę Starego Miasta, Park Planty a także zabudowę pozostającą w sąsiedztwie. Granica obszaru przebiega począwszy od ronda stanowiącego skrzyżowanie ulic Konstantego Prusa i św. Wojciecha, wzdłuż ul. św. Wojciecha, obejmuje rejon kościoła pw. Matki Boskiej Śnieżnej, następnie wzdłuż ul. św. Wojciecha aż do skrzyżowania z ul. Krakowską, następnie wzdłuż ul. Krakowskiej, omija Plac 750 lecia wraz z budynkiem nr 4 przy ul. Górniczej, następnie biegnie wzdłuż ul. Konstytucji 3 Maja, od południa obejmuje cmentarz żydowski, biegnie wzdłuż ulicy Konstytucji 3 Maja, następnie od zachodu wzdłuż zachodniej granicy parku Duże Planty i Małe Planty, następnie wzdłuż ul. Szafranka łączącej ul. Karola Miarki z ulicą Konstantego Prusa, następnie po granicy terenu obejmującego budynek plebanii kościoła ewangelicko-augsburskiego pw. św. Jana, kościół ewangelicko-augsburski pw. św. Jana, a także obszar cmentarza ewangelickiego; od północy wzdłuż granicy cmentarza aż do ulicy Krawczyka, wzdłuż ul. Krawczyka aż do ronda;
- 2) obszar „II”, obejmujący śródmieście wraz z przyległymi terenami i ograniczony obszarami położonymi w sąsiedztwie obwodnicy miasta o symbolach: „1-IIId”, „2-IIId”, „2-IIs”, „3-IIId”, „4-IIId”, „5-IIId” z wyłączeniem obszarów o symbolach: „I”, „2-IVb”, „3-IVb”, „1-V”, „2-V”, „3-V”, „4-V”;
- 3) obszary „III”, obejmujące tereny położone poza obwodnicą miasta, o numerach od „1-III” do „9-III” i następujących granicach:
 - a) obszar „1-III” jest zawarty w granicy wyznaczonej: od północy obszarem 7-IIId, od zachodu obszarami: „7-IIId”, „6-IVb”, „8-IIId”, „5-V”, „9-IIId”, od wschodu i południa granicą administracyjną miasta Mikołowa,
 - b) obszar „2-III” jest zawarty w granicy wyznaczonej: od północy obszarem „6-IIId”, od wschodu granicą administracyjną miasta Mikołowa, od zachodu obszarem „6-IIId”, od południa obszarem „7-IIId” oraz „3-IIIs”, z wyłączeniem obszarów o symbolach: „6-V”, „2-VI”,
 - c) obszar „3-III” jest zawarty w granicy wyznaczonej: od zachodu Zespołem Przyrodniczo -Krajobrazowym „Dolina Jamny”, oraz obszarem „7-V”, od wschodu obszarem „6-IIId”, od południa obszarem „5-IVb”, od północy granicą administracyjną miasta Mikołowa,

- d) obszar „4-III” jest zawarty w granicy wyznaczonej: od północy i zachodu granicą administracyjną miasta Mikołowa, od południowego zachodu obszarami: „3-IIIId” i „4-III”, „9-IVb”, „4-IVb”, „1-IVa”, „5-IIIId”, od wschodu granicą Zespołu Przyrodniczo - Krajobrazowego „Dolina Jamny” oraz obszarem „8-V”, od południa obszarami: „6-IIIId”, „2-IIIs”,
- e) obszar „5-III” jest zawarty w granicy wyznaczonej: od północy obszarami: „3-IIIId”, „8-IVb”, „4-IIIId”, „7-IVb”, od zachodu granicą administracyjną miasta Mikołowa, od południa obszarami: „1-IIIId”, „12-V”, „13-V”, „2-IIIId”, „1-IIIs”, od wschodu obszarem „2-IVa”, z wyłączeniem obszarów o symbolach: „9-V”, „10-V”, „11-V”,
- f) obszar „6-III” jest zawarty w granicy wyznaczonej: od północy i od wschodu obszarem „1- IIIId”, od zachodu i południa granicą administracyjną miasta Mikołowa, z wyłączeniem obszaru o symbolu: „14-V”,
- g) obszar „7-III” jest zawarty w granicy wyznaczonej: od zachodu - Zespołem Przyrodniczo - Krajobrazowym „Dolina Jamny”, od wschodu z obszarem „6-IIIId”,
- h) obszar „8-III” jest zawarty w granicy wyznaczonej: od zachodu - Zespołem Przyrodniczo - Krajobrazowym „Dolina Jamny”, od wschodu obszarem „6-IIIId”,
- i) obszar „9-III” jest zawarty w granicy wyznaczonej: od północy obszarem „13-V”, od zachodu granicą administracyjną miasta Mikołowa, od wschodu obszarem „1-IIIId”;
- 4) obszary „IVa”, obejmujące tereny obiektów handlowych, o powierzchni sprzedaży powyżej 2000 m², o numerach „1-IVa” i „2-IVa” oraz następujących granicach:
- a) obszar „1-IVa” jest zawarty w granicy wyznaczonej: od północy granicą działek ewidencyjnych o nr 493/2, 488/12, 844/18, 957/12, 955/12, 804/12, 806/12, 800/12, 789/12, 854/18, 860/18, od wschodu granicą działek ewidencyjnych o nr 861/18, 925/18, od zachodu granicą działek ewidencyjnych o nr 654/2, 485/2, 493/2, od południa obszarami: „2-IVa” oraz „4-IIIId”,
- b) obszar „2-IVa” jest zawarty w granicy wyznaczonej: od północy obszarami: „1-IVa” oraz „5-IIIId”, od wschodu granicą działki ewidencyjnej 309/6, od zachodu granicą działek ewidencyjnych o nr 590/4, 588/4, 586/4, 584/4, 392/4, 255/11 od południa obszarami: „2-IIIId”, „1-Vd”;
- 5) obszary „IVb”, obejmujące tereny stacji paliw, o numerach od „1-IVb” do „9-IVb” i następujących granicach:
- a) obszar „1-IVb” jest zawarty w granicy wyznaczonej: od północy obszarem „5-IIIId”, od południa obszarem „1-Vd”, od zachodu granicą działek ewidencyjnych o nr 268/13, 261/13, od wschodu obszarem „1-IVs”,
- b) obszar „2-IVb” jest zawarty w granicy wyznaczonej: od północy obszarem „6-IIIId”, od wschodu granicą działek ewidencyjnych o nr 1211/30, 1210/30, od zachodu ul. Wyzwolenia, od południa granicą działek ewidencyjnych o nr 1211/30, 1589/9, 1913/8, 1914/8, 1212/8, 255/2, 1277/2,
- c) obszar „3-IVb” jest zawarty w granicy wyznaczonej: od północy obszarem „2-IIId” oraz granicą działki ewidencyjnej o nr 544/34, od wschodu granicą działek ewidencyjnych o nr 544/34, 545/34, 635/34, od zachodu obszarem „1-IIIId”, od południa granicą działek ewidencyjnych o nr 635/34, 634/34 oraz obszarem „1-IIId”,
- d) obszar „4-IVb” znajduje się w rejonie ul. Gliwickiej i obejmuje działki ewidencyjne o nr 141, 680/151, 1956/151, 1955/151,
- e) obszar „5-IVb” jest zawarty w granicy wyznaczonej: od północy granicą działek ewidencyjnych o nr 2696/67, 2261/67, od wschodu obszarem „6-IIIId”, od zachodu granicą wyznaczoną przez Zespół Przyrodniczo-Krajobrazowy „Dolina Jamny”, od południa granicą wyznaczoną przez Zespół Przyrodniczo-Krajobrazowy „Dolina Jamny”,
- f) obszar „6-IVb” jest zawarty w granicy wyznaczonej: od północy obszarem „5-IIId”, od wschodu obszarem „7-IIIId” oraz granicą działek ewidencyjnych o nr 269/4, 271/5, od zachodu granicą działki ewidencyjnej o nr 271/5 oraz obszarem „8-IIIId”,
- g) obszar „7-IVb” znajduje się w rejonie ul. Gliwickiej i obejmuje działki ewidencyjne o nr 311/23, 312/23, 247/23, 246/23 oraz w części działkę ewidencyjną o nr 1,

- h) obszar „8-IVb” jest zawarty w granicy wyznaczonej: od północy granicą działek ewidencyjnych 1044/1, 1046/1, od wschodu granicą działek ewidencyjnych o nr 1046/1, 1047/1, od zachodu granicą działki ewidencyjnej o nr 1042/1 oraz obszarem „3-IVs”, od południa granicą działek ewidencyjnych o nr 1042/1, 1043/1, 1045/1, 1047/1,
- i) obszar „9-IVb” jest zawarty w granicy wyznaczonej: od północy granicą działek ewidencyjnych o nr 88/3, 86/3 od wschodu granicą działek ewidencyjnych o nr 88/3, 89/3, 65/3, 86/3, od zachodu granicą działki ewidencyjnej o nr 86/3 oraz obszarem „3-IVs”, od południa obszarem „8-IVb”;
- 6) obszary „V”, obejmujące tereny z dominacją zabudowy produkcyjno-usługowej, o numerach od „1-V” do „14-V” i następujących granicach:
- a) obszar „1-V” jest zawarty w granicy wyznaczonej: od północy granicą działek ewidencyjnych o nr 431/30, 2189/33, 2323/33, 2195/36, 2239/36, 2589/36, 2587/36, 2588/36, 1668/34, od wschodu granicą działek ewidencyjnych o nr 2189/33, 2323/33, 2324/33, 1668/34, 2042/36, 1773/38, 2021/37, 2024/41, 2023/41, 2022/41, od południa granicą działki ewidencyjnej o nr 2022/41, od zachodu granicą działek ewidencyjnych o nr 431/30, 2321/33, 2320/33, 2322/33, 2012/36, 1771/41,
- b) obszar „2-V” jest zawarty w granicy wyznaczonej: od zachodu i północy ul. Kolejową, od południa ul. K. Prusa oraz ul. Kolejową, od wschodu obszarem „I”,
- c) obszar „3-V” jest zawarty w granicy wyznaczonej: od północy obszarem „1-Vd”, „1-Vs”, ul. Wyzwolenia oraz granicą działek ewidencyjnych o nr 254/2, 524/8, 1215/8, 1912/8, 1911/8, 1196/9, 838/21, 1173/30, 339/53, 1519/54, 2255/54, 2252/54, 2292/54, 1731/54 oraz przecina działki o nr 1194/9, 838/21, 1179/30, 1180/53, od wschodu granicą działek ewidencyjnych o nr o nr 1730/54, 2261/54, 1750/54, 1383/54, 1382/54, 1381/54, 1379/54, 1378/54, 1377/54, 1533/54, 1532/54, 1, 622/45, 621/45, 70/44, 3859/65, 1035/32, 721/34, 1238/35, 1916/35, 1915/35, 1241/35, 2498/59, 2745/59, 2807/59, 3821/59, 2494/59, 1921/59, od południa granicą działek ewidencyjnych o nr 1923/59, 3910/59, 2936/59, 2485/59, 2747/59, 3813/33, 1031/65, 3860/65, 527/15, 533/15, 535/15, 408/15, 495/14, 301/13, 472/11, 353/11, 354/11, od zachodu granicą działek ewidencyjnych o nr 2485/59, 2934/59, 2935/59, 2747/59, 3813/33, 3860/65, 3057/65, 1628/65, 425/28, 495/14, 367/15, 353/11, 354/11, przecina działki o nr 721/34 oraz 69/46,
- d) obszar „4-V” jest zawarty w granicy wyznaczonej: od północy linią kolejową, od wschodu granicą działek ewidencyjnych o nr 2817/3, 2818/3, 2819/3, 2791/3, 2790/3, 1661/66, 2137/66, 2138/66, od zachodu granicą działek ewidencyjnych o nr 434/32, 438/30, 482/30, 533/30, 534/30, 485/30, 676/30, 643/30, 649/30, 130/26, 119/26, od południa granicą działek ewidencyjnych o nr 1769/66, 2328/66, 2327/66, 2439/66, 2911/106, 3847/106, 3846/106, 3080/106, 3843/106, 3842/106, 3841/106, 2918/106, 2917/106, 459/30, 452/30, 281/30, 664/30, 667/30, 542/30, 457/30, 436/32, 434/32,
- e) obszar „5-V” jest zawarty w granicy wyznaczonej: od północy granicą działki ewidencyjnej o nr 1013/11 oraz obszarem „2-Vd”, od wschodu granicą działek ewidencyjnych o nr 1057/36, 1021/36, 962/11, 1013/11, od zachodu obszarem „2-Vd”, od południa granicą działek ewidencyjnych o nr 840/36, 1057/36,
- f) obszar „6-V” jest zawarty w granicy wyznaczonej: od północy granicą administracyjną miasta Mikołowa, od wschodu granicą administracyjną miasta Mikołowa, od zachodu ul. Podleską, od południa granicą działek ewidencyjnych o nr 261/88, 89, 90,
- g) obszar „7-V” jest zawarty w granicy wyznaczonej: od północy granicą działek ewidencyjnych o nr 609/3, 1654/126, 2044/126, 2045/126, od wschodu linią kolejową, od zachodu granicą wyznaczoną przez Zespół Przyrodniczo-Krajobrazowy „Dolina Jamny”, od południa granicą wyznaczoną przez Zespół Przyrodniczo-Krajobrazowy „Dolina Jamny”,
- h) obszar „8-V” jest zawarty w granicy wyznaczonej: od północy granicą wyznaczoną przez Zespół Przyrodniczo-Krajobrazowy „Dolina Jamny” od wschodu linią kolejową oraz granicą działek ewidencyjnych o nr 999/112, 1007/111, 272/11, od zachodu ul. M. Dzieńdziela, od południa granicą działek ewidencyjnych o nr 1082/108, 1249/109, 1542/109, 1541/109, 1540/109, 1270/109,

- i) obszar „9-V” jest zawarty w granicy wyznaczonej: od północy granicą działek ewidencyjnych o nr 1010/1, 1008/1, 1006/2, 1003/2, 1001/2, 999/2, 961/2, 963/2, 965/2, 967/2, 969/2, od wschodu granicą działek ewidencyjnych o nr 969/2, 944/14 oraz przecina działkę 953/15, od zachodu ul. Przelotową, od południa granicą działek ewidencyjnych o nr 946/4, 948/1, 952/15, 941/14, 944/14,
- j) obszar „10-V” jest zawarty w granicy wyznaczonej: od północy granicą działek ewidencyjnych o nr 259/71, 193/69, 285/68, od wschodu granicą działek ewidencyjnych o nr 285/68, 284/68, od południa granicą działek ewidencyjnych o nr 284/68, 338/69, 263/70, 262/70, 260/70, od zachodu granicą działek ewidencyjnych o nr 260/70, 286/70, 259/71,
- k) obszar „11-V” obejmuje działki ewidencyjne o nr 377/62, 379/62, 381/116, 462/116, 463/116, 439/116,
- l) obszar „12-V” jest zawarty w granicy wyznaczonej: od północy granicą działek ewidencyjnych o nr 1, 3, 189/5, od wschodu granicą działek ewidencyjnych o nr 189/5, 175/5, 176/5, 4, 43, od zachodu granicą działek ewidencyjnych o nr 1, 48, od południa obszarem „4-Vd” oraz granicą działek ewidencyjnych o nr 156/5, 175/5, 176/5, 189/5,
- m) obszar „13-V” jest zawarty w granicy wyznaczonej: od północy ul. Dworcową, od zachodu granicą administracyjną miasta Mikołowa, od wschodu obszarem „3-Vd”, od południa granicą działki ewidencyjnej o nr 531/7,
- n) obszar „14-V” obejmuje działki ewidencyjne o nr 23/2, 48/8, 50/8, 44/8;
- 7) obszary „VI” - ochrony krajobrazu przyrodniczego, o numerach „1-VI” i „2-VI” oraz następujących granicach:
- a) obszar „1-VI” jest zawarty w granicy wyznaczonej przez Zespół Przyrodniczo-Krajobrazowy „Dolina Jamny”,
- b) obszar „2-VI” jest zawarty w granicy wyznaczonej przez Zespół Przyrodniczo-Krajobrazowy „Wzgórze Kamionka”;
- 8) obszary: „IIId”, „IIIId”, „Vd”, obejmują następujące tereny położone w sąsiedztwie głównych ciągów komunikacyjnych i oznaczone numerami: od „1-IIId” do „5-IIId”, od „1-IIIId” do „9-IIIId”, od „1-Vd” do „4-Vd”:
- a) obszar „1-IIId” obejmuje pas terenu o szerokości 50 m od osi ul. Cieszyńskiej (droga krajowa nr 81) w kierunku południowym i graniczy: od północy z obszarem 1-IIIId, od południa z obszarem „II”, od wschodu z obszarem „3-IVb”; od zachodu jego granicę stanowi granica administracyjna miasta Mikołowa,
- b) obszar „2-IIId” obejmuje pas terenu o szerokości 50 m od osi ul. Cieszyńskiej (droga krajowa nr 81) w kierunku południowo-wschodnim i graniczy: od północy z obszarem „2-IIIs”, od zachodu z obszarem „1-IIIId”, od południa z obszarem „3-IVb”, od południowego wschodu z obszarem „II”,
- c) obszar „3-IIId” obejmuje pas terenu o szerokości 50 m od osi ul. Cieszyńskiej (droga krajowa nr 81) w kierunku południowym i graniczy: od północy z obszarem „2-IIIId” oraz „2-IVa”, od południowego zachodu z obszarem „2-IIIs”, od południa z obszarem „II”, od wschodu z obszarem 1-Vd,
- d) obszar „4-IIId” obejmuje pas terenu o szerokości 50 m od osi ul. Cieszyńskiej (droga krajowa nr 44) w kierunku południowym oraz osi ul. Beskidzkiej (droga krajowa nr 44) w kierunku południowym i zachodnim oraz graniczy: od północy i od wschodu z obszarem „6-IIIId”, od zachodu z obszarem „II”, od południa z obszarem „II” oraz „1-IIIs”,
- e) obszar „5-IIId” obejmuje pas terenu o szerokości 50 m od osi ul. Pszczyńskiej oraz Bielskiej w kierunku zachodnim i graniczy: od zachodu z obszarem „II”, od wschodu z obszarami: „7- IIIId”, „8-IIIId”, „9-IIIId”, „6-IVb”, „2-Vd”, od północy z obszarem „1-IIIs”, od południa jego granicę stanowi granica administracyjną miasta Mikołowa,

- f) obszar „1-IIIId” obejmuje pas terenu o szerokości 50 m w obie strony licząc od osi ulic: Wojska Polskiego, Zamkowej, Sosnowej, ks. Franciszka Górka, Ludwika Spyry, leżących w ciągu dróg wojewódzkich o nr 927 i 925, a także pas terenu o szerokości 50 m od osi ulicy Cieszyńskiej (droga krajowa nr 81) w kierunku północnym, z wyłączeniem obszarów o symbolach: „3-Vd”, „4-Vd” oraz „1-IIIs”; obszar graniczy od północy z obszarami: „5-III”, „4-Vd”, od zachodu z obszarami „3-Vd”, „9-III”, od południa z obszarami: „6-III”, „1-IIId”, „3-IVb”, „2-IIId”, od wschodu z terenem „1-IIIs”,
- g) obszar „2-IIIId” obejmuje pas terenu o szerokości 50 m od osi ulicy Cieszyńskiej (droga krajowa nr 81) w kierunku północnym i graniczy: od północy z obszarem „5-III”, od południa z obszarem „3-IIId”, od wschodu z obszarem „2-IVa”, od południowego zachodu z obszarem „1-IIIs”,
- h) obszar „3-IIIId” obejmuje pas terenu o szerokości 50 m w obie strony licząc od osi ulicy Gliwickiej (droga krajowa nr 44) i graniczy: od północy z obszarem „4-III”, od południa z obszarem „5-III”, od wschodu z obszarem „4-IIIs”, od zachodu jego granicę stanowi granica administracyjna miasta Mikołowa,
- i) obszar „4-IIIId” obejmuje pas terenu o szerokości 50 m w obie strony licząc od osi ulicy Gliwickiej (droga krajowa nr 44) z wyłączeniem obszarów o symbolach: „4-IVb”, „7-IVb” oraz graniczy on: od północy z obszarem „4-III”, od południa z obszarem „5-III”, od wschodu z obszarami: „1-IVa”, „2-IVa”, od zachodu z obszarami: „8-IVb”, „9-IVb”,
- j) obszar „5-IIIId” obejmuje pas terenu o szerokości 50 m od osi ulicy Gliwickiej (droga krajowa nr 44) w kierunku północnym i graniczy: od północy z obszarem „4-III”, od południa z obszarami: „2-IVa”, „1-IVb”, od wschodu z obszarem „2-IIIs”, od zachodu z obszarem „1-IVa”,
- k) obszar „6-IIIId” obejmuje pas terenu o szerokości 50 m w kierunku północnym od osi ulic, leżących w ciągu drogi krajowej nr 44 pomiędzy skrzyżowaniami ulic: Gliwickiej, Cieszyńskiej i Wyzwolenia oraz Krakowskiej, Bielskiej i Beskidzkiej oraz pas terenu o szerokości 50 m w obie strony od osi ul. Katowickiej z lokalnym rozszerzeniem w rejonie węzła łączącego drogi krajowe nr 44 i 81, z wyłączeniem obszarów o symbolach: „5-IVb”, „1-VI” oraz „2-IIIs”, „3-IIIs”; Obszar graniczy od północy z obszarami: „3-III”, „4-III”, „5-IVb”, „1-VI”, „7-III”, „8-III”, od południa z obszarami: „2-IVb”, „4-IIId”, „3-IIIs”, od wschodu z obszarem „2-III”,
- l) obszar „7-IIIId” obejmuje pas terenu o szerokości 50 m w obu kierunkach od osi ul. Krakowskiej (droga krajowa nr 44) oraz pas terenu o szerokości 50 m od osi ul. Bielskiej w kierunku wschodnim i graniczy: od północy z obszarem „2-III”, „3-IIIs”, od zachodu z obszarem „5-IIId”, od południa z obszarem „1-III”, od południowego zachodu z obszarem „6-IVb”, od wschodu jego granicę stanowi granica administracyjna miasta Mikołowa,
- m) obszar „8-IIIId” obejmuje pas terenu o szerokości 50 m od osi ul. Bielskiej w kierunku południowym i graniczy: od północy z obszarem „5-IIId”, od południowego zachodu z obszarem „2-Vd”, od południa z obszarem 1-III, od północnego wschodu z obszarem „6-IVb”,
- n) obszar „9-IIIId” obejmuje pas terenu o szerokości 50 m od osi ul. Pszczyńskiej w kierunku wschodnim i graniczy: od północy z obszarem „2-Vd”, od wschodu z obszarem „1-III”, od zachodu z obszarem „5-IIId”, od południa jego granicę stanowi granica administracyjna miasta Mikołowa,
- o) obszar „1-Vd” obejmuje pas terenu o szerokości 50 m od osi ul. Cieszyńskiej (droga krajowa nr 81) w kierunku południowym i graniczy: od północy z obszarami: „2-IVa”, „1-IVb”, od zachodu z obszarem „3-IIId”, od południa z obszarem „3-V”, od wschodu z obszarem „1-Vs”,
- p) obszar „2-Vd” obejmuje pas terenu o szerokości 50 m od osi ul. Pszczyńskiej oraz Bielskiej w kierunku wschodnim i graniczy: od północy z obszarem „8-IIIId”, od zachodu z obszarem „5- IIId”, od południa z obszarem „9-IIIId”, od wschodu z obszarem „5-V”,
- q) obszar „3-Vd” obejmuje pas terenu o szerokości 50 m od osi ul. Ludwika Spyry w kierunku zachodnim i graniczy: od północy, od wschodu i od południa z obszarem „1-IIIId”, od zachodu z obszarem „13-V”,
- r) obszar „4-Vd” obejmuje pas terenu o szerokości 50 m od osi ul. ks. Franciszka Górka w kierunku północnym i graniczy: od północy z obszarem „12-V”, od wschodu, od południa i od zachodu z obszarem „1-IIIId”;

9) obszary „IIs”, „IIIs”, „IVs” i „Vs”, obejmują tereny w sąsiedztwie głównych skrzyżowań ulic: Cieszyńskiej, Wojska Polskiego, Rybnickiej (obszary oznaczono numerami: „1-IIIs”, „2-IIIs”), a także Gliwickiej, Cieszyńskiej, Wyzwolenia (obszary oznaczono numerami: „1-IVs”, „2-IVs”, „2-IIIs”, „1-Vs”) oraz Beskidzkiej i Krakowskiej (obszary oznaczono numerami: „1-IIIs”, „3-IIIs”), a także Gliwickiej, Oświęcimskiej i Przelotowej (obszary oznaczono numerami: „4-IIIs”, „3-IVs”). Obszary ograniczone są obwodem części okręgu, o środku wyznaczonym w przecięciu osi krzyżujących się dróg oznaczonych na załączniku graficznym do uchwały; promienie okręgów wynoszą 70 m za wyjątkiem terenów: „4-IIIs” i „3-IVs”, w obrębie których wynoszą 50 m.

§ 3. Celem zasad i warunków sytuowania obiektów małej architektury, tablic reklamowych i urządzeń reklamowych oraz ogrodzeń, ich gabarytów, standardów jakościowych oraz rodzajów materiałów budowlanych, z jakich mogą być wykonane, dla miasta Mikołowa jest:

- 1) dążenie do zachowania i kształtowania ładu przestrzennego na obszarze miasta Mikołowa poprzez opracowanie zasad prawa miejscowego;
- 2) ochrona krajobrazu kulturowego miasta Mikołowa, a także poprawa jego wizerunku estetycznego poprzez przeciwdziałanie negatywnym zjawiskom degradacji przestrzeni miasta Mikołowa, w tym szczególnie niekontrolowanej ekspansji reklamy zewnętrznej w krajobrazie miejskim;
- 3) wzmocnienie poczucia tożsamości i przynależności użytkowników przestrzeni publicznych miasta Mikołowa, a także dążenie do ogólnej poprawy jakości życia mieszkańców.

§ 4. 1. Ilekroć w niniejszej uchwale jest mowa o:

- 1) **banerze reklamowym** – należy przez to rozumieć tablicę reklamową, na której możliwa jest ekspozycja reklamy przedstawionej na tkaninie lub miękkim tworzywie sztucznym;
- 2) **City Light Poster (CLP)** – należy przez to rozumieć urządzenie reklamowe w formie podświetlonej gabloty wykonanej z przezroczystych materiałów, na którym możliwa jest ekspozycja reklamy o polu powierzchni służącej ekspozycji jednostronnej nieprzekraczającej 3 m² lub dwustronnej nieprzekraczającej 6 m²;
- 3) **ekspozytorze** – należy przez to rozumieć tablicę reklamową lub urządzenie reklamowe w postaci nietrwale związanej z gruntem formy przestrzennej przeznaczone do czasowej ekspozycji reklamy innej niż potykacz czy pneumatyczne urządzenie reklamowe, np. stojak reklamowy na ulotki, stelaż wystawienniczy;
- 4) **gablocie ekspozycyjnej** – należy przez to rozumieć urządzenie reklamowe w postaci szafki wykonanej z użyciem przezroczystych materiałów, służące do wystawiania eksponatów oraz zamieszczania reklamy lub informacji, w tym szczególnie City Light Poster (CLP);
- 5) **imprezach plenerowych** – należy przez to rozumieć imprezy masowe oraz inne wydarzenia organizowane w przestrzeni publicznej (obejmującej w szczególności tereny publicznych placów, parków, ciągów komunikacyjnych), w szczególności: uroczystości państwowe, religijne, imprezy sportowe, artystyczne, kulturalne, charytatywne, wystawy, kiermasze;
- 6) **jaskrawej kolorystyce** - należy przez to rozumieć kolory intensywne, krzykliwe, fluorescencyjne, które w sposób rażąco wyróżniają się z otaczającej przestrzeni;
- 7) **kasetonie reklamowym** – należy przez to rozumieć urządzenie reklamowe w postaci zamkniętej konstrukcji, wykonane ze sztywnego materiału, w szczególności z tworzywa sztucznego, szkła, metalu, stopów metalu, posiadające wewnętrzne źródło światła;
- 8) **kiosku ulicznym** – należy przez to rozumieć obiekt o funkcji handlowej lub gastronomicznej wolno stojący, parterowy, o maksymalnej powierzchni zabudowy 16 m²;
- 9) **literach** – należy przez to rozumieć urządzenie reklamowe lub tablicę reklamową, która w całości lub w części występuje w formie napisu, nieposiadającej tła; tablica reklamowa lub urządzenie reklamowe musi być wykonana ze sztywnego materiału w szczególności: tworzywa sztucznego, metalu, stopów metalu, szkła, kamienia;
- 10) **logo, logotypie** – należy przez to rozumieć graficzne przedstawienie marki podmiotu prowadzącego działalność gospodarczą lub organizacji społecznej;

- 11) **markizie** – należy przez to rozumieć stały lub czasowo realizowany daszek, osłaniający okno, drzwi, ogródek gastronomiczny lub witrynę sklepową, mogący zawierać wkomponowaną w lambrekin reklamę. Przy czym przez lambrekin należy rozumieć pas stanowiący obramowanie markizy;
- 12) **maszcie flagowym** – należy przez to rozumieć urządzenie reklamowe, na którym możliwa jest ekspozycja reklamy w formie pionowego słupa bądź wysokiej, smukłej konstrukcji z zamocowaną flagą;
- 13) **muralu reklamowym** – należy przez to rozumieć malowidło wykonane bezpośrednio na ścianie budynku, niosące lub zawierające wkomponowany w malowidło przekaz reklamowy;
- 14) **ogródka gastronomicznym** – należy przez to rozumieć wydzielony obszar w przestrzeni dostępnej publicznie (obejmującej w szczególności tereny publicznych placów, parków, ciągów komunikacyjnych), na którym prowadzona jest działalność gastronomiczna;
- 15) **ogrodzeniu pełnym** – należy przez to rozumieć takie ogrodzenie, którego powierzchnia prześwitów wynosi mniej niż 50% na każdy metr bieżący ogrodzenia;
- 16) **pasie reklamowym** – należy przez to rozumieć:
 - a) dla budynków posiadających więcej niż jedną kondygnację jest to przestrzeń na elewacji, między linią wyznaczoną przez krawędź witryny lub drzwi do lokalu użytkowego a elementem architektonicznym oddzielającym pierwszą kondygnację nadziemną od kondygnacji wyższych, występującym w postaci np. gzymsu, podziału w wykończeniu elewacji, uskoku, a w przypadku, gdy taki element nie występuje – do poziomu spodu stropu pierwszej kondygnacji nadziemnej budynku,
 - b) dla budynków jednokondygnacyjnych jest to przestrzeń pomiędzy linią wyznaczoną przez górną krawędź witryny lub drzwi do lokalu użytkowego a dolną krawędź dachu lub attyki;
- 17) **pneumatycznym urządzeniu reklamowym** – należy przez to rozumieć urządzenie reklamowe, nietrwale związane z gruntem, w formie wypełnionej powietrzem bryły, wykonane z tworzyw sztucznych;
- 18) **potykaczu** – należy przez to rozumieć urządzenie reklamowe dwustronne, wolnostojące, przenośne, składające się z dwóch płyt, złączonych górną krawędzią; o maksymalnym polu powierzchni służące ekspozycji reklamy z jednej strony - 0,8 m²;
- 19) **poziomie parteru** – należy przez to rozumieć dolną część elewacji budynku mierzoną od poziomu terenu do elementu architektonicznego oddzielającego pierwszą kondygnację nadziemną od kondygnacji wyższych, występującego w postaci np. gzymsu, podziału w wykończeniu elewacji, uskoku, a w przypadku, gdy taki element nie występuje – do poziomu spodu stropu pierwszej kondygnacji nadziemnej budynku; do powierzchni poziomu parteru wlicza się powierzchnię otworów okiennych i drzwiowych;
- 20) **prostokątnej tablicy** – należy przez to rozumieć sztywną tablicę reklamową w kształcie prostokąta z dopuszczeniem zaokrąglonych narożników, trwale związaną z gruntem;
- 21) **pylonie** – należy przez to rozumieć urządzenie reklamowe, pionowe, wolnostojące, jedno lub wielostronne, trwale związane z gruntem, charakteryzujące się zwartą formą i kształtem, stanowiące tło na całej jego wysokości dla treści reklamowych lub informacyjnych;
- 22) **reklamie, tablicy reklamowej, urządzeniu reklamowym, szyldzie** - należy przez to rozumieć odpowiednio: reklamę, tablicę reklamową, urządzenie reklamowe, szyld, o którym mowa w ustawie o planowaniu i zagospodarowaniu przestrzennym (t.j. Dz. U. z 2020 r. poz. 293 z późn. zm.);
- 23) **reklamie mobilnej** - należy przez to rozumieć tablicę reklamową lub urządzenie reklamowe umieszczone na wolno stojących lawetach, przyczepach i pojazdach, pełniących funkcję reklamową;
- 24) **siatce reklamowej** – należy przez to rozumieć tablicę reklamową, na której możliwa jest ekspozycja reklamy przedstawionej na miękkim tworzywie sztucznym o strukturze siatki;
- 25) **słupie reklamowym** – należy przez to rozumieć wolnostojące urządzenie reklamowe w kształcie walca, o wysokości nieprzekraczającej 5 m oraz średnicy nieprzekraczającej 1,75 m;
- 26) **ścianie bocznej budynku** – należy przez to rozumieć ścianę bez witryn i drzwi do lokalu użytkowego; w przypadku budynków, nieposiadających lokali użytkowych jest to ściana, która nie występuje od frontu działki;

- 27) **sztywnej tablicy** – należy przez to rozumieć tablicę reklamową, wykonaną ze sztywnego materiału w szczególności z: tworzywa sztucznego, metalu, stopów metali, a także szkła, drewna, kamienia;
- 28) **szyldzie malowanym lub reklamie malowanej** – należy przez to rozumieć tablicę reklamową wykonaną technikami malarskimi lub rzeźbiarskimi wraz z tłem;
- 29) **szyldzie naklejonym lub reklamie naklejonej** – należy przez to rozumieć tablicę reklamową w formie folii naklejanej na oknach, witrynach, drzwiach wejściowych, elewacjach szklanych wraz z tłem;
- 30) **semaforze** – należy przez to rozumieć tablicę reklamową lub urządzenie reklamowe w formie wiszącej tablicy płaskiej, kasetonu lub figury, z możliwością stosowania wewnętrznego źródła światła, mocowanej prostopadle do lica elewacji poprzez zastosowanie wysięgnika;
- 31) **tablicy kierunkowej** – należy przez to rozumieć tablicę reklamową, wykonaną na podkładzie ze sztywnego i trwałego materiału o wymiarze nie przekraczających 0,5 m² umieszczoną na słupie, wskazującą lokalizację działalności gospodarczej; tablica umieszczana jest w przestrzeni dostępnej publicznie poza miejscem prowadzenia działalności gospodarczej;
- 32) **tablicy reklamowej lub urządzeniu reklamowym wolno stojącym** – należy przez to rozumieć tablicę reklamową lub urządzenie reklamowe nieumieszczone na obiekcie budowlanym lub urządzeniu budowlanym;
- 33) **trwałym związaniu z gruntem** - należy przez to rozumieć takie posadowienie obiektu, które zapewnia mu stabilność i możliwość przeciwdziałania czynnikom zewnętrznym, mogącym go zniszczyć lub spowodować jego przesunięcie lub przemieszczenie w inne miejsce;
- 34) **totemie** – należy przez to rozumieć urządzenie reklamowe, pionowe, wolnostojące, trwale związane z gruntem, na słupie lub pionowej konstrukcji o wysokości minimum 5 m, na którym w górnej części, powyżej 2/3 całkowitej wysokości, usytuowana jest treść reklamowa lub informacyjna;
- 35) **witrynie** – należy przez to rozumieć okno wystawowe umożliwiające ekspozycję towarów lub prezentację usług danego lokalu użytkowego, rozumiane jako przestrzeń zawarta pomiędzy ościeżkami, łącznie z powierzchnią szklenia witryny;
- 36) **wyświetlaczu** – należy przez to rozumieć tablicę reklamową lub urządzenie reklamowe o elektronicznej lub cyfrowej powierzchni służące do ekspozycji reklamy;
- 37) **zabytkowym obiekcie małej architektury** – należy przez to rozumieć obiekty małej architektury wymienione w załączniku nr 3, zawierającym wykaz obiektów zabytkowych;
- 38) **zabytkowych obiektach** – należy przez to rozumieć zabytkowy obiekt budowlany tzn. budynek, budowlę, obiekt małej architektury wskazany w załączniku nr 3;
- 39) **zabytkowym ogrodzeniu** – należy przez to rozumieć ogrodzenie wokół obiektów wpisanych do rejestru zabytków i wymienionych w załączniku nr 3 do niniejszej uchwały, zawierającym wykaz obiektów zabytkowych.

Rozdział 3.

Ustalenia ogólne dotyczące tablic reklamowych i urządzeń reklamowych w obrębie wszystkich obszarów

§ 5.1. W zakresie sytuowania tablic reklamowych i urządzeń reklamowych wolno stojących, a także lokalizowanych na obiektach innych niż budynki:

- 1) w przestrzeni dostępnej publicznie, obejmującej w szczególności tereny publicznych placów, parków, ciągów komunikacyjnych dopuszcza się z zastrzeżeniem § 6:
 - a) sytuowanie słupów reklamowych za wyjątkiem obszaru „I”,
 - b) sytuowanie urządzeń reklamowych wolno stojących typu CLP za wyjątkiem obszaru „I”,
 - c) na wiatach przystanków komunikacji miejskiej dopuszcza się maksymalnie dwie gabloty typu CLP, które mogą być realizowane jako jednostronne lub dwustronne; przy czym w obrębie obszaru „I” dopuszcza się maksymalnie dwie gabloty o maksymalnej powierzchni ekspozycji jednostronnej każdej z nich 1,5 m² (dwustronnej 3 m²),
 - d) sytuowanie tablic i urządzeń reklamowych na kioskach ulicznych, w tym na dachu lub attyce, o maksymalnej powierzchni ekspozycji nie przekraczającej 3 m² na jedną elewację z zastrzeżeniem lit. e,

- e) w obrębie obszaru „I” sytuowanie tablic i urządzeń reklamowych na kioskach ulicznych za wyjątkiem dachu lub atyki o maksymalnej powierzchni ekspozycji nie przekraczającej 1,5 m² na jedną elewację,
 - f) sytuowanie potykaczy oraz ekspozytorów zgodnie z wymogami określonymi w obrębie poszczególnych obszarów za wyjątkiem obszaru „I”,
 - g) sytuowanie tablic kierunkowych za wyjątkiem obszaru „I”;
- 2) w obrębie ogródków gastronomicznych dopuszcza się sytuowanie:
- a) reklam na lambrekinach i czaszach parasoli oraz na lambrekinach markiz lub zadaszeń, a także na elementach ogrodzenia, donicach z roślinnością, krzesłach lub stolikach, z zastrzeżeniem lit. b,
 - b) w obrębie ogródków gastronomicznych w obszarze „I” i „II” sytuowanie reklam wyłącznie na lambrekinach parasoli w taki sposób, by łączna powierzchnia ekspozycji reklamy nie przekraczała 50% powierzchni lambrekina;
- 3) nakazuje się sytuowanie tablic reklamowych i urządzeń reklamowych trwale związanych z gruntem w odległości nie mniejszej niż 15 m od zabytkowego obiektu;
- 4) zakazuje się:
- a) lokalizowania tablic reklamowych i urządzeń reklamowych: na obiektach małej architektury, na drzewach, na balustradach, murach, urządzeniach infrastruktury technicznej, budowlach o funkcji barier dźwiękochłonnych, mostach, wiaduktach, kładkach, kontenerach magazynowych, z zastrzeżeniem § 18,
 - b) realizowania murali reklamowych,
 - c) sytuowania banerów reklamowych i siatek reklamowych z zastrzeżeniem § 6 i § 16,
 - d) realizacji tablic reklamowych i urządzeń reklamowych wolno stojących nietrwale związanych z gruntem za wyjątkiem ekspozytorów, potykaczy i pneumatycznych urządzeń reklamowych, słupów reklamowych, a także innych tablic i urządzeń reklamowych realizowanych w trakcie imprez plenerowych, o których mowa w § 6,
 - e) realizacji reklam mobilnych,
 - f) lokalizacji więcej niż jednej tablicy kierunkowej na jednym słupie oświetleniowym,
 - g) lokalizacji tablicy kierunkowej na słupach, na których występują znaki drogowe.
2. W zakresie sytuowania tablic reklamowych i urządzeń reklamowych na budynkach obowiązują następujące wymogi:
- 1) nakazuje się:
- a) zachowanie minimum 0,1 m odstępu od krawędzi elewacji budynku oraz najbliższej krawędzi detalu architektonicznego, a także otworów drzwiowych i okiennych (dla otworów łukowo zakończonych odległość 0,1 m liczona jest od najwyższego punktu łuku) oraz z zachowaniem minimum 0,3 m odstępu od numeru adresowego budynku i nazwy ulicy,
 - b) w przypadku, gdy wejście do lokalu użytkowego, zlokalizowane jest na elewacji powyżej poziomu parteru, sytuowanie szyldów na kondygnacjach, na których zlokalizowany jest lokal użytkowy, przy zachowaniu warunków analogicznych jak dla szyldów w poszczególnych obszarach,
 - c) sytuowanie tablic reklamowych i urządzeń reklamowych na budynkach zabytkowych zgodnie z wymogami określonym dla tablic reklamowych i urządzeń reklamowych na budynkach w obrębie obszaru „I”, określonych w § 7, § 8 i § 9;
- 2) zakazuje się:
- a) sytuowania tablic reklamowych i urządzeń reklamowych w sposób zasłaniający okna i drzwi oraz charakterystyczne detale architektoniczne budynku takie jak: gzyms, parapet, balustrada, balkon, okiennica, opaski okienne i drzwiowe, elementy rzeźbiarskie i malarskie, dekoracje ceramiczne, kamienne, polichromowane, snycerskie,
 - b) sytuowania murali reklamowych,

c) sytuowania banerów reklamowych i siatek reklamowych z zastrzeżeniem § 6, § 16 oraz § 17 pkt 2 lit. g oraz pkt 3.

3. W zakresie kolorystyki elementów konstrukcyjnych tablic reklamowych i urządzeń reklamowych dopuszcza się stosowanie odcieni: szarości, bieli, czerni, brązu, brązu.

4. W zakresie wymogów związanych z ochroną pożarową zakazuje się sytuowania i umieszczania tablic reklamowych i urządzeń reklamowych w sposób ograniczający lub uniemożliwiający dostęp do urządzeń przeciwpożarowych takich jak: punkty czerpania wody do zewnętrznego gaszenia pożarów - hydranty naziemne i podziemne, jak również w sposób zwężający lub blokujący drogi dojazdowe dla samochodów Jednostek Ochrony Przeciwożarowej.

5. W zakresie standardów jakościowych: wszystkie tablice i urządzenia reklamowe należy każdorazowo wykonać starannie przy zastosowaniu wysokiej jakości materiałów w sposób niezagrożający bezpieczeństwu oraz utrzymywać w należyтым stanie estetycznym i technicznym. W szczególności dotyczy to:

- 1) utrzymania w kompletności i czytelności tablic i urządzeń reklamowych (bez ubytków lub odprysków, zniekształceń, niewypłowiałości, nierozmytych);
- 2) zamocowania w sposób trwały i docelowy (w szczególności bez braków w elementach mocujących takich jak śruby, wkręty, gwoździe, kleje oraz bez zniekształceń); w obrębie obszaru „I” należy zamaskować elementy mocujące, okablowanie;
- 3) utrzymanie w funkcjonalności technicznej (w szczególności z prawidłowo funkcjonującym oświetleniem, jeżeli dotyczy);
- 4) utrzymania odpowiedniej konserwacji zgodnie z powszechnie przyjętymi zasadami dla danych materiałów budowlanych (w szczególności zabezpieczeniem przed niepożądaną korozją).

6. Podawane w uchwale gabaryty tablic reklamowych i urządzeń reklamowych posiadają dopuszczoną tolerancję +/- 5%.

7. Zakaz sytuowania tablic reklamowych i urządzeń reklamowych w sposób inny niż określony w § 5 pkt 1-5 oraz od § 6 do § 24.

8. Podane w uchwale gabaryty w granicach poszczególnych obszarów dotyczą pojedynczej tablicy lub urządzenia reklamowego.

Rozdział 4.

Ustalenia dotyczące sytuowania tablic reklamowych i urządzeń reklamowych w miejscu organizowania imprez plenerowych oraz sytuowania tablic reklamowych na rusztowaniu, w obrębie wszystkich obszarów

§ 6. 1. Dopuszcza się sytuowanie tablic reklamowych i urządzeń reklamowych w miejscu organizowania (w tym na obiektach tymczasowych związanych z prowadzeniem imprez) oraz na czas trwania imprez plenerowych, lecz nie dłużej niż na 14 dni przed ich rozpoczęciem i 3 dni po ich zakończeniu w formie: banerów reklamowych, siatek reklamowych, pneumatycznych urządzeń reklamowych, masztów flagowych, potykaczy, ekspozytorów, kasetonów, sztywnych tablic, a także wyświetlaczy z zastrzeżeniem ust. 2.

2. W zakresie sytuowania tablic reklamowych na rusztowaniu dopuszcza się sytuowanie banneru reklamowego lub siatki reklamowej na czas trwania robót remontowych lub budowlanych.

Rozdział 5.

Ustalenia szczegółowe dotyczące tablic reklamowych i urządzeń reklamowych w granicach obszaru „I”, obejmującego rejon Starego Miasta

§ 7. 1. Zasady i warunki sytuowania tablic reklamowych i urządzeń reklamowych na budynkach.

1) Zakazuje się:

- a) sytuowana na budynkach tablic i urządzeń reklamowych niestanowiących szyldów za wyjątkiem urządzeń reklamowych wymienionych w § 9,

- b) sytuowania tablic reklamowych i urządzeń reklamowych o łącznej powierzchni ekspozycji większej niż 10% powierzchni poziomu parteru, przy czym wymóg ten dotyczy każdej elewacji, na której występuje pas reklamowy oraz sytuacji, gdy wejście do lokalu użytkowego znajduje się wyłącznie na elewacji w poziomie parteru,
 - c) umieszczania tablic i urządzeń reklamowych na ścianach bocznych budynku,
 - d) stosowania jaskrawej kolorystyki, elementów odblaskowych, odbijających światło, emitujących światło pulsujące, błyskające lub o zmieniających się natężeniu, projekcji świetlnych, wyświetlaczy z zastrzeżeniem § 6 ust. 1,
 - e) umieszczania tablic i urządzeń reklamowych w prześwicie lub w zwieńczeniu prześwitu bramowego,
 - f) sytuowania tablic i urządzeń reklamowych powyżej pasa reklamowego;
- 2) Nakazuje się realizację tablic i urządzeń reklamowych z uwzględnieniem osi kompozycji elewacji pionowych i poziomych wyznaczonych przez otwory okienne, drzwiowe oraz inne elementy architektoniczne w tym: lizeny, gzymsy, boniowania, pilastry.

2. Kolorystyka tablic reklamowych w obrębie ogródków gastronomicznych: dopuszcza się stosowanie reklam na lambrekinach w kolorach: szarym, brązowym lub czarnym.

3. Zasady i warunki sytuowania wolno stojących tablic reklamowych i urządzeń reklamowych. W obrębie obszaru „I” obowiązuje zakaz sytuowania wolno stojących tablic i urządzeń reklamowych z zastrzeżeniem § 6.

§ 8. Ustalenia dotyczące szyldów.

- 1) Maksymalna liczba szyldów które mogą być umieszczane na danej nieruchomości przez każdy podmiot prowadzący na niej działalność: 1 z zastrzeżeniem pkt 2 lit. a;
- 2) W zakresie sytuowania szyldów na budynkach obowiązują wymogi zawarte w § 7 ust. 1, a ponadto dopuszcza się:
 - a) sytuowanie na budynku przez każdy podmiot prowadzący w nim działalność maksymalnie dwóch szyldów wyłącznie w sytuacji, gdy jeden z nich ma formę semafora,
 - b) sytuowanie szyldów w obrębie pasa reklamowego w formie liter nad witryną lokalu użytkowego, w szczególności na osi symetrii witryny (lub witryn, jeśli lokal posiada więcej niż jedną witrynę) lub osiowo nad wejściem do lokalu z zastrzeżeniem lit. d i e,
 - c) jeżeli wysokość pasa reklamowego jest mniejsza niż 0,4 m dopuszcza się:
 - lokalizację liter o maksymalnej wysokości 0,4 m w świetle witryny, w górnej jej części i w osi symetrii,
 - lokalizację szyldów w świetle witryny, w górnej jej części i w osi symetrii, sytuowanych tak, by obejmowały maksymalnie 20% powierzchni witryny,
 - d) sytuowania szyldów w formie semaforów, prostopadle do elewacji, w taki sposób, aby dolna krawędź kasetonu lub tabliczki zamieszczonej na wysięgniku znajdowała się min. 2,5 m ponad poziomem posadzki chodnika, maksymalna długość wysięgu nie przekraczała 0,8 m; dopuszcza się różne formy wysięgników ze szczególnym uwzględnieniem wysięgników z zastosowaniem elementów z kutego żelaza,
 - e) dla podmiotów mieszczących się w oficynie budynku, w obrębie podwórza, dopuszcza się sytuowanie sztywnych, prostokątnych tablic poniżej pasa reklamowego po jednej stronie wejścia do budynku lub bramy do podwórza z zastrzeżeniem lit. f, z zastosowaniem osi pionowych (boczne krawędzie tablic na jednej linii); dopuszcza się sytuowanie szyldów na jednej zbiorczej, prostokątnej tablicy,
 - f) w przypadku, gdy otwór bramowy zdobiony jest detalem architektonicznym uniemożliwiającym realizację szyldów dopuszcza się lokalizowanie szyldów wewnątrz sieni przejazdowej,
 - g) w przypadku sytuowania na elewacji więcej niż dwóch szyldów nakazuje się uporządkowanie ich z uwzględnieniem jednej poziomej osi;
- 3) W zakresie sytuowania szyldów na ogrodzeniach dla podmiotów prowadzących działalność w oficynie lub podwórzu nieruchomości dopuszcza się sytuowanie szyldów w formie sztywnych tablic lokalizowanych

przy wejściu lub wjeździe do nieruchomości, o łącznej powierzchni szyldów nie przekraczającej 30% powierzchni przęsła ogrodzenia lub 30% powierzchni słupka;

4) Nakazuje się realizację szyldów o następujących gabarytach:

- a) kasetony, sztywne tablice lokalizowane w pasie reklamowym, o maksymalnym polu powierzchni służącym ekspozycji treści szyldu - 3,0 m² z zastrzeżeniem lit. c i d,
- b) pojedyncze sztywne tablice lokalizowane poniżej pasa reklamowego, o maksymalnym polu powierzchni, służącym ekspozycji treści szyldu - 0,3 m²; tablica zbiorcza o maksymalnym polu powierzchni służącym ekspozycji treści szyldów – 1,5 m²,
- c) semafony, o maksymalnym polu powierzchni służącym ekspozycji treści szyldu - 0,5 m²,
- d) litery sytuowane w pasie reklamowym o wysokości nie większej niż 0,6 m i dowolnej szerokości,
- e) sztywne tablice montowane na ogrodzeniu o maksymalnym polu powierzchni służącym ekspozycji treści szyldu - 0,5 m².

§ 9. 1. W zakresie sytuowania tablic i urządzeń reklamowych niestanowiących szyldów na budynkach dopuszcza sytuowanie gablot ekspozycyjnych w ilości nie większej niż 2 w obrębie elewacji, montowanych przy wejściu do lokalu, w którym prowadzona jest działalność usługowa z zakresu gastronomii, kultury, oświaty, turystyki, handlu związanego z obrotem nieruchomościami.

2. Nakazuje się realizację gablot ekspozycyjnych o maksymalnym polu powierzchni służącym ekspozycji reklamy – 4,0 m².

Rozdział 6.

Ustalenia szczegółowe dotyczące tablic reklamowych i urządzeń reklamowych w granicach obszarów „II”, obejmujących śródmieście wraz z przyległymi terenami

§ 10. Zasady i warunki sytuowania tablic reklamowych i urządzeń reklamowych na budynkach:

1) Dopuszcza się:

- a) sytuowanie tablic reklamowych i urządzeń w obrębie pasa reklamowego w formie: liter, kasetonów, sztywnych tablic, nad witryną lokalu użytkowego, w szczególności na osi symetrii witryny (lub witryn, jeśli lokal posiada więcej niż jedną witrynę) lub osiowo nad wejściem do lokalu,
- b) lokalizowanie liter o maksymalnej wysokości 0,6 m w świetle witryny, w górnej jej części i w osi symetrii,
- c) lokalizowanie kasetonów w świetle witryny, w górnej jej części i w osi symetrii, w taki sposób, by obejmowały maksymalnie 20% powierzchni witryny,
- d) sytuowanie semaforów w pasie reklamowym, prostopadle do elewacji, w taki sposób, aby dolna krawędź kasetonu lub tabliczki zamieszczonej na wysięgniku znajdowała się min. 2,5 m ponad poziomem posadzki chodnika, maksymalna długość wysięgu nie przekraczała 0,8 m,
- e) sytuowanie szyldów naklejanych lub malowanych oraz reklam naklejanych lub malowanych na szybach witryn:
 - na osi otworu okiennego, drzwiowego bądź witryny w taki sposób, by zajmowały maksymalnie 20% powierzchni szklenia lub maksymalnie 100% powierzchni górnej części witryny oddzielonej poziomym szprosem od części dolnej, w przypadku, gdy powierzchnia szklenia oddzielona poziomym szprosem jest nie większa niż 20% całego szklenia okna,
 - wykonanych z folii przezroczystej matowej,
- f) na budynkach użyteczności publicznej sytuowanie powyżej pasa reklamowego nie więcej niż 2 tablic reklamowych lub urządzeń reklamowych, przypadających na budynek; przy czym każde z nich na innej elewacji, w formie liter lub też sztywnych tablic, kasetonów, stanowiących logo lub logotyp firmy,
- g) sytuowanie liter, kasetonów na ścianie bocznej budynku w poziomie parteru z zastosowaniem osi poziomych (dolne krawędzie na 1 linii) lub pionowych (boczne krawędzie na 1 linii) lub tak, by osie symetrii znajdowały się na jednej linii;

2) Zakazuje się:

- a) sytuowania na ścianie bocznej budynku tablic reklamowych i urządzeń reklamowych:
- o łącznej powierzchni ekspozycji przekraczającej 30% powierzchni ściany bocznej,
 - w przypadku, gdy łączna powierzchnia otworów okiennych występujących na ścianie bocznej przekracza 5% powierzchni tej ściany,
- b) sytuowania tablic reklamowych i urządzeń reklamowych o łącznej powierzchni ekspozycji większej niż 15% powierzchni poziomego parteru, przy czym wymóg ten dotyczy każdej elewacji, na której występuje pas reklamowy oraz sytuacji, gdy wejście do lokalu użytkowego znajduje się wyłącznie na elewacji w poziomie parteru.

§ 11. Ustalania dotyczące szyldów.

- 1) Maksymalna liczba szyldów, które mogą być umieszczane na danej nieruchomości przez każdy podmiot prowadzący na niej działalność - 3, przy czym dopuszcza się nie więcej niż 1 szyld w formie:
- a) semafora,
 - b) liter, kasetonu na ścianie bocznej,
 - c) sztywnej tablicy lub liter bądź też kasetonu montowanego na ogrodzeniu,
 - d) pylonu;
- 2) Zasady i warunki sytuowania: dopuszcza się sytuowanie szyldów na budynkach, na ogrodzeniach oraz jako urządzenia reklamowe wolno stojących zgodnie z następującymi wymogami:
- a) w zakresie sytuowania szyldów na budynkach obowiązują wymogi określone w § 10, a ponadto dopuszcza się sytuowanie sztywnych, prostokątnych tablic poniżej pasa reklamowego po obu stronach wejścia do budynku lub bramy do podwórza z zastosowaniem osi pionowych (boczne krawędzie tablic na jednej linii). Dopuszcza się sytuowanie szyldów na jednej zbiorczej tablicy,
 - b) w zakresie sytuowania szyldów na ogrodzeniach dopuszcza się:
 - szyldy w formie sztywnych tablic, kasetonów, lokalizowanych przy wejściu lub wjeździe do nieruchomości, o łącznej powierzchni szyldów nie przekraczającej 30% powierzchni przęsła ogrodzenia lub 30% powierzchni słupka,
 - szyldy w formie liter mocowanych w płaszczyźnie ogrodzenia nad wejściem lub wjazdem na teren nieruchomości (nad bramą lub furtką),
 - c) w zakresie sytuowania szyldów jako urządzeń reklamowych wolno stojących dopuszcza się pylony;
- 3) Nakazuje się realizację szyldów o następujących gabarytach:
- a) kasetony, sztywne tablice lokalizowane w pasie reklamowym, o maksymalnym polu powierzchni służącym ekspozycji treści szyldu - 4,0 m² z zastrzeżeniem lit. c i d,
 - b) pojedyncze sztywne tablice lokalizowane poniżej pasa reklamowego, o maksymalnym polu powierzchni, służącym ekspozycji treści szyldu - 0,3 m², tablica zbiorcza o maksymalnym polu powierzchni służącym ekspozycji treści szyldów - 1,5 m²,
 - c) semafony, o maksymalnym polu powierzchni służącym ekspozycji treści szyldu - 0,5 m²,
 - d) litery, o wysokości nie większej niż 0,6 m i dowolnej szerokości z zastrzeżeniem lit. e,
 - e) w przypadku, gdy litery umieszczone są powyżej pasa reklamowego obowiązuje zachowanie następujących gabarytów:
 - 1/5 wysokości budynku i nie więcej niż 1,0 m dla budynków o wysokości do 6 m,
 - 1/5 wysokości budynku i nie więcej niż 2,4 m dla budynków o wysokości powyżej 6 m i nie wyższych niż 12 m,
 - 1/5 wysokości budynku i nie więcej niż 5,0 m dla budynków powyżej 12 m,
 - f) sztywne tablice, kasetony montowane na ogrodzeniu o maksymalnym polu powierzchni służącym ekspozycji treści szyldu - 0,5 m²,

g) pylony, o maksymalnej wysokości 7 m i maksymalnej szerokości 2,5 m.

§ 12. 1) Zasady i warunki sytuowania: dopuszcza się sytuowanie tablic reklamowych i urządzeń reklamowych niestanowiących szyldów na budynkach, na ogrodzeniach oraz jako tablic reklamowe i urządzenia wolno stojące zgodnie z następującymi wymogami:

a) w zakresie sytuowania tablic reklamowych i urządzeń reklamowych niestanowiących szyldów na budynkach obowiązują wymogi określone w § 10, a ponadto dopuszcza się:

- sytuowanie gablot ekspozycyjnych poniżej pasa reklamowego przy witrynie lub wejściu do lokalu użytkowego,
- sytuowanie prostokątnych sztywnych tablic o jednakowych gabarytach na ścianach bocznych budynków powyżej poziomu parteru, z zastosowaniem osi poziomych (górne i dolne krawędzie reklam na jednej linii) i osi pionowych (boczne krawędzie reklam na jednej linii),

b) w zakresie tablic reklamowych i urządzeń reklamowych niestanowiących szyldów na ogrodzeniach dopuszcza się:

- sytuowanie sztywnych tablic, kasetonów, gablot ekspozycyjnych przy wejściu lub wjeździe do nieruchomości, o łącznej powierzchni ekspozycji reklamy nie przekraczającej 30% powierzchni przęsła ogrodzenia lub 30% powierzchni słupka,
- sytuowanie liter mocowanych w płaszczyźnie ogrodzenia nad wejściem lub wjazdem na teren nieruchomości (nad bramą lub furtką),

c) w zakresie tablic reklamowych i urządzeń reklamowych niestanowiących szyldów, wolno stojących dopuszcza się:

- sytuowanie 1 urządzenia reklamowego przypadającej na lokal użytkowy w formie potykacza lub ekspozytora przy jego wejściu,
- sytuowanie 1 gabloty przypadającej na lokal użytkowy, montowanej przy jego wejściu,
- sytuowanie 1 urządzenia reklamowego w obrębie działki ewidencyjnej w formie pylonu,
- sytuowanie 1 urządzenia reklamowego w obrębie działki ewidencyjnej w formie kasetonu,
- sytuowanie 1 urządzenia reklamowego w obrębie działki ewidencyjnej w formie prostokątnej sztywnej tablicy;

2) Nakazuje się realizację tablic i urządzeń reklamowych niestanowiących szyldów o następujących gabarytach:

a) sztywne tablice, kasetony sytuowane w pasie reklamowych reklamowym, a także kasetony sytuowane w górnej części witryny o dowolnych gabarytach z zastrzeżeniem lit. b oraz § 10 pkt 1 lit. c oraz § 10 pkt 2 lit. b,

b) semafony, o maksymalnym polu powierzchni służącym ekspozycji reklamy - 0,5 m²,

c) litery, o wysokości nie większej niż 0,6 m i dowolnej szerokości z zastrzeżeniem lit. d,

d) w przypadku, gdy litery umieszczone są powyżej pasa reklamowego nakazuje się zachowanie następujących gabarytów:

- 1/5 wysokości budynku i nie więcej niż 1,0 m dla budynków o wysokości do 6 m,
- 1/5 wysokości budynku i nie więcej niż 2,4 m dla budynków o wysokości powyżej 6 m i nie wyższych niż 12 m,
- 1/5 wysokości budynku i nie więcej niż 5,0 m dla budynków powyżej 12 m,

e) sztywne tablice, kasetony montowane na ogrodzeniu o maksymalnym polu powierzchni służącym ekspozycji treści szyldu - 0,5 m²,

f) gabloty ekspozycyjne sytuowane na ogrodzeniu o maksymalnym polu powierzchni służącym ekspozycji reklamy - 0,5 m²,

- g) gabloty ekspozycyjne sytuowane na elewacji budynku o maksymalnym polu powierzchni służącym ekspozycji reklamy – 3 m²,
- h) gabloty ekspozycyjne wolno stojące przy wejściu do lokalu użytkowego o maksymalnym polu powierzchni służącym ekspozycji reklamy – 3 m²,
- i) sztywne prostokątne tablice sytuowane na ścianach bocznych o polu ekspozycji reklamy od 12 m² do 18 m²,
- j) pylony o maksymalnej wysokości 7 m i maksymalnej szerokości 2,5 m,
- k) wolno stojące kasetony, o maksymalnym polu powierzchni służącym ekspozycji reklamy – 6 m²,
- l) prostokątne sztywne tablice wolno stojące o maksymalnym polu powierzchni służącym ekspozycji reklamy jednostronnej – 18 m² (dwustronnej 2 x 18 m²), przy czym tablice o polu powierzchni większym lub równym 6 m² muszą być realizowane jako prostokątne, w układzie poziomym, w taki sposób, by pozioma krawędź tablicy była minimum 1,3 razy dłuższa od krawędzi pionowej.

Rozdział 7.

Ustalenia szczegółowe dotyczące tablic reklamowych i urządzeń reklamowych w granicach obszarów „III”, obejmujących tereny położone poza obwodnicą miasta

§ 13. Zasady i warunki sytuowania tablic reklamowych i urządzeń reklamowych na budynkach.

1) Dopuszcza się:

- a) w obrębie poziomu parteru na elewacji z pasem reklamowym: sytuowanie tablic reklamowych i urządzeń w formie: liter, kasetonów, sztywnych tablic, semaforów, szyldów naklejanych lub malowanych oraz reklam naklejanych lub malowanych na szybach witryn,
- b) na budynkach użyteczności publicznej sytuowanie powyżej poziomu parteru, w tym na dachu budynku maksymalnie dwóch tablic reklamowych lub urządzeń reklamowych, przypadających na budynek; przy czym każde z nich na innej elewacji, w formie liter lub też sztywnych tablic, kasetonów, stanowiących logo lub logotyp firmy,
- c) sytuowanie na ścianie bocznej budynków liter, kasetonów w obrębie poziomu parteru z uwzględnieniem osi poziomych (dolne krawędzie w 1 linii) lub pionowych (boczne krawędzie w 1 linii) lub tak, by osie symetrii znajdowały się w jednej linii.

2) Nakazuje się:

- a) sytuowanie semaforów prostopadle do elewacji, w taki sposób, aby dolna krawędź kasetonu lub tabliczki zamieszczonej na wysięgniku znajdowała się min. 2,5 m ponad poziomem posadzki chodnika a maksymalna długość wysięgu wynosiła - 1,5 m,
- b) sytuowanie szyldów naklejanych lub malowanych oraz reklam naklejanych lub malowanych na szybach witryn na osi otworu okiennego, drzwiowego bądź witryny w taki sposób, by zajmowały maksymalnie 20% powierzchni szklenia lub maksymalnie 100% powierzchni górnej części witryny oddzielonej poziomym szprosem od części dolnej, w przypadku, gdy powierzchnia szklenia oddzielona poziomym szprosem jest nie większa niż 20% całego szklenia okna,
- c) sytuowanie kasetonów w świetle witryny w taki sposób, by obejmowały maksymalnie 20% powierzchni witryny i były montowane w górnej jej części i w osi symetrii;

3) Zakazuje się:

- a) sytuowania tablic reklamowych i urządzeń reklamowych o łącznej powierzchni ekspozycji większej niż 15% powierzchni poziomu parteru, przy czym wymóg ten dotyczy każdej elewacji, na której występuje pas reklamowy oraz sytuacji, gdy wejście do lokalu użytkowego znajduje się wyłącznie na elewacji w poziomie parteru,
- b) sytuowania na ścianie bocznej budynku tablic reklamowych i urządzeń reklamowych o łącznej powierzchni ekspozycji przekraczającej 30% powierzchni ściany bocznej,
- c) sytuowania na ścianie bocznej budynku tablic reklamowych i urządzeń reklamowych w przypadku, gdy łączna powierzchnia otworów okiennych występujących na ścianie przekracza 5% powierzchni tej ściany.

§ 14. Ustalenia dotyczące szyldów.

- 1) Maksymalna liczba szyldów, które mogą być umieszczane na danej nieruchomości przez każdy podmiot prowadzący na niej działalność - 3, przy czym dopuszcza się nie więcej niż 1 szyld w formie:
 - a) semafora,
 - b) liter, kasetonów na ścianie bocznej,
 - c) sztywnej tablicy lub liter, bądź też kasetonu montowanego na ogrodzeniu,
 - d) pylonu,
 - e) kasetonu,
 - f) sztywnej tablicy;
- 2) Zasady i warunki sytuowania: dopuszcza się sytuowanie szyldów na budynkach, na ogrodzeniach oraz jako urządzenia reklamowe wolno stojące zgodnie następującymi wymogami:
 - a) w zakresie sytuowania szyldów na budynkach obowiązują wymogi określone w § 13, a ponadto dopuszcza się sytuowanie sztywnych, prostokątnych tablic na ścianach bocznych w poziomie parteru; dopuszcza się sytuowanie szyldów na jednej zbiorczej tablicy,
 - b) w zakresie sytuowania szyldów na ogrodzeniach dopuszcza się:
 - szyldy w formie sztywnych tablic, kasetonów, lokalizowanych przy wejściu lub wjeździe do nieruchomości, o łącznej powierzchni szyldów nie przekraczającej 30% powierzchni przęsła ogrodzenia lub 30% powierzchni słupka,
 - szyldy w formie liter mocowanych w płaszczyźnie ogrodzenia nad wejściem lub wjazdem na teren nieruchomości (nad bramą lub furtką),
 - c) w zakresie sytuowania szyldów jako urządzeń reklamowych wolno stojących dopuszcza się pylony, kasetony.
- 3) Nakazuje się realizację szyldów o następujących gabarytach:
 - a) kasetony, sztywne tablice lokalizowane w pasie reklamowym, o maksymalnym polu powierzchni służącym ekspozycji treści szyldu - 5,0 m² z zastrzeżeniem lit. c i d,
 - b) pojedyncze sztywne tablice lokalizowane poniżej pasa reklamowego, a także na ścianach bocznych o maksymalnym polu powierzchni, służącym ekspozycji treści szyldu - 0,3 m²; tablica zbiorcza o maksymalnym polu powierzchni służącym ekspozycji treści szyldów - 1,5 m²,
 - c) semafony, o maksymalnym polu powierzchni służącym ekspozycji treści szyldu - 0,5 m²;
 - d) litery, o wysokości nie większej niż 0,6 m i dowolnej szerokości z zastrzeżeniem lit. e,
 - e) w przypadku, gdy litery umieszczone są powyżej pasa reklamowego nakazuje się zachowanie następujących gabarytów:
 - 1/5 wysokości budynku i nie więcej niż 1,0 m dla budynków o wysokości do 6 m,
 - 1/5 wysokości budynku i nie więcej niż 2,4 m dla budynków o wysokości powyżej 6 m i nie wyższych niż 12 m,
 - 1/5 wysokości budynku i nie więcej niż 5,0 m dla budynków powyżej 12 m,
 - f) sztywne tablice, kasetony montowane na ogrodzeniu o maksymalnym polu powierzchni służącym ekspozycji treści szyldu - 0,5 m²,
 - g) pylony, o maksymalnej wysokości 7 m i maksymalnej szerokości 2,5 m,
 - h) wolno stojące kasetony o maksymalnym polu powierzchni służącym ekspozycji treści szyldu - 12 m²,
 - i) wolno stojące sztywne tablice o maksymalnym polu powierzchni służącym ekspozycji treści szyldu - 1 m².

§ 15. Ustalania dotyczące tablic reklamowych i urządzeń reklamowych niestanowiących szyldów.

- 1) Zasady i warunki sytuowania: dopuszcza się sytuowanie tablic reklamowych i urządzeń reklamowych niestanowiących szyldów na budynkach, na ogrodzeniach oraz jako tablice reklamowe i urządzenia wolno stojące, zgodnie z następującymi wymogami:
- a) w zakresie sytuowania tablic reklamowych i urządzeń reklamowych niestanowiących szyldów na budynkach obowiązują wymogi określone w § 13, a ponadto dopuszcza się:
 - sytuowanie gablot ekspozycyjnych poniżej pasa reklamowego przy witrynie lub wejściu do lokalu użytkowego,
 - sytuowanie prostokątnych sztywnych tablic o jednakowych gabarytach na ścianie bocznej budynku powyżej poziomu parteru, z zastosowaniem osi poziomych (górne i dolne krawędzie reklam na jednej linii) i osi pionowych (boczne krawędzie reklam na jednej linii),
 - b) w zakresie tablic reklamowych i urządzeń reklamowych niestanowiących szyldów na ogrodzeniach dopuszcza się:
 - sytuowanie gablot ekspozycyjnych przy wejściu lub wjeździe do nieruchomości, o łącznej powierzchni ekspozycji reklamy nie przekraczającej 30% powierzchni przęsła ogrodzenia lub 30% powierzchni słupka,
 - sytuowanie liter mocowanych w płaszczyźnie ogrodzenia nad wejściem lub wjazdem na teren nieruchomości (nad bramą lub furtką),
 - c) w zakresie tablic reklamowych i urządzeń reklamowych niestanowiących szyldów, wolno stojących dopuszcza się sytuowanie:
 - gablot ekspozycyjnych przypadających po 1 na lokal użytkowy i montowanych przy jego wejściu,
 - potykaczy lub ekspozytorów przypadających po 1 na lokal użytkowy i usytuowanych przy jego wejściu,
 - masztów flagowych,
 - pylonów, totemów, kasetonów, w ilości nie większej niż 1 urządzenie reklamowe w każdej z wymienionych form w obrębie działki ewidencyjnej,
 - sztywnych tablic, w ilości nie większej niż 1 tablicę w obrębie działki ewidencyjnej;
- 2) Nakazuje się realizację tablic i urządzeń reklamowych niestanowiących szyldów o następujących gabarytach:
- a) kasetony, sztywne tablice sytuowane na elewacji budynku, o maksymalnym polu powierzchni służącym ekspozycji reklamy – 5,0 m² z zastrzeżeniem lit. b, c, d,
 - b) sztywne tablice, kasetony sytuowane w pasie reklamowych reklamowym, a także kasetony sytuowane w górnej części witryny o dowolnych gabarytach z zastrzeżeniem lit. c i d oraz § 13 pkt 2 lit. c i § 13 pkt 3 lit. a,
 - c) semafony, o maksymalnym polu powierzchni służącym ekspozycji reklamy - 0,5 m²,
 - d) litery, o wysokości nie większej niż 0,6 m i dowolnej szerokości z zastrzeżeniem lit. d,
 - e) w przypadku, gdy litery umieszczone są powyżej pasa reklamowego nakazuje się zachowanie następujących gabarytów:
 - 1/5 wysokości budynku i nie więcej niż 1,0 m dla budynków o wysokości do 6 m,
 - 1/5 wysokości budynku i nie więcej niż 2,4 m dla budynków o wysokości powyżej 6 m i nie wyższych niż 12 m,
 - 1/5 wysokości budynku i nie więcej niż 5,0 m dla budynków powyżej 12 m,
 - f) gabloty ekspozycyjne sytuowane na ogrodzeniu o maksymalnym polu powierzchni służącym ekspozycji reklamy – 0,5 m²,
 - g) gabloty ekspozycyjne sytuowane na elewacji budynku o maksymalnym polu powierzchni służącym ekspozycji reklamy – 3,0 m²,

- h) prostokątne, sztywne tablice sytuowane na ścianach bocznych o polu ekspozycji reklamy od 12 m² do 18 m²,
- i) gabloty ekspozycyjne wolno stojące przy wejściu do lokalu użytkowego o maksymalnym polu powierzchni służącym ekspozycji reklamy – 3 m²,
- j) pylony, totemy o maksymalnej wysokości 7 m i maksymalnej szerokości 2,5 m,
- k) maszty flagowe, o maksymalnej wysokości 10 m i maksymalnym polu powierzchni służącym ekspozycji reklamy – 6 m²,
- l) kasetony wolno stojące o maksymalnym polu powierzchni jednostronnej, służącej ekspozycji reklamy – 12 m²,
- m) sztywne tablice wolno stojące o maksymalnym polu powierzchni służącym ekspozycji reklamy jednostronnej – 18 m² (dwustronne 2x 18 m²), przy czym tablice o polu powierzchni większym lub równym 6 m² muszą być realizowane jako prostokątne, w układzie poziomym, w taki sposób, by pozioma krawędź tablicy była minimum 1,3 razy dłuższa od krawędzi pionowej.

Rozdział 8.

Ustalenia szczegółowe dotyczące tablic reklamowych i urządzeń reklamowych w granicach obszarów: „IVa”, obejmujących tereny obiektów handlowych o powierzchni sprzedaży powyżej 2000 m² oraz „IVb”, obejmujących stacje paliw

§ 16. Zasady i warunki sytuowania tablic reklamowych i urządzeń reklamowych na budynkach:

- 1) dopuszcza się sytuowanie na elewacji budynku, w tym na dachu budynku, tablic reklamowych i urządzeń reklamowych w formie: liter, sztywnych tablic, semaforów, kasetonów, szyldów naklejanych lub malowanych, reklam naklejanych lub malowanych, gablot ekspozycyjnych, banerów i siatek reklamowych rozpiętych na sztywnej ramie o dowolnie dobranych gabarytach, a także sposobie rozmieszczenia i ilości z zastrzeżeniem pkt 2;
- 2) zakazuje się sytuowania tablic reklamowych i urządzeń reklamowych na poszczególnych elewacjach budynku o łącznej powierzchni ekspozycji przekraczającej 50% powierzchni każdej z tych elewacji.

§ 17. Zasady i warunki sytuowania tablic reklamowych i urządzeń reklamowych wolno stojących oraz ich gabaryty:

- 1) dopuszcza się sytuowanie tablic reklamowych i urządzeń reklamowych wolno stojących w formie: pylonów, totemów, masztów flagowych, kasetonów, sztywnych tablic, gablot ekspozycyjnych, wyświetlaczy, potykaczy, ekspozytorów;
- 2) Nakazuje się realizację tablic i urządzeń reklamowych wolno stojących o następujących gabarytach:
 - a) totemy, o maksymalnej wysokości 55 m i dowolnej powierzchni ekspozycji reklamy,
 - b) pylony o maksymalnej wysokości 10 m i dowolnej powierzchni ekspozycji reklamy,
 - c) maszty flagowe o maksymalnej wysokości 12 m i dowolnej powierzchni ekspozycji reklamy,
 - d) kasetony, gabloty ekspozycyjne, o maksymalnej wysokości 10 m i dowolnej powierzchni ekspozycji reklamy,
 - e) wyświetlacze o maksymalnym polu powierzchni służącym ekspozycji reklamy – 12 m² i maksymalnej wysokości 10 m,
 - f) wolno stojące sztywne tablice, o maksymalnym polu powierzchni służącym ekspozycji reklamy w przypadku tablicy jednostronnej – 48 m² (2 x 48 m² dla tablicy dwustronnej), przy czym tablice o polu powierzchni większym lub równym 12 m² winny być realizowane jako tablice prostokątne, w taki sposób, by pozioma krawędź tablicy była minimum 1,3 razy dłuższa od krawędzi pionowej.
 - g) banery rozpięte na sztywnej ramie o maksymalnym polu powierzchni ekspozycji reklamy w przypadku reklamy jednostronnej 18 m² (2 x 18 m² w przypadku reklamy dwustronnej);
- 3) Dopuszcza się banery rozpięta na sztywnej ramie montowane na słupach, o maksymalnym polu powierzchni służącym ekspozycji reklamy jednostronnej 2 m² (dwustronnej 2 x 2 m²).

§ 18. Zasady i warunki sytuowania tablic reklamowych i urządzeń reklamowych na obiektach innych niż budynki. Dopuszcza się sytuowanie tablic i urządzeń reklamowych o dowolnej powierzchni ekspozycji reklamy na zadaszeniach dystrybutorów stacji paliw, dystrybutorach oraz obiektach z nimi związanymi, obiektach małej architektury oraz elementach wchodzących w skład ogródków gastronomicznych (czaszach parasoli oraz na lambrekinach markiz lub zadaszeń, a także na elementach ogrodzenia, donicach z roślinnością, krzesłach lub stolikach).

Rozdział 9.

Ustalenia szczegółowe dotyczące tablic reklamowych i urządzeń reklamowych w granicach obszarów „V”, obejmujących tereny z dominacją zabudowy produkcyjno-usługowej

§ 19. Zasady i warunki sytuowania tablic reklamowych i urządzeń reklamowych na budynkach.

1) Dopuszcza się:

- a) w obrębie poziomu parteru: sytuowanie tablic reklamowych i urządzeń w formie: liter, kasetonów, sztywnych tablic, semaforów, szyldów naklejanych lub malowanych oraz reklam naklejanych lub malowanych na szybach witryn z zastrzeżeniem pkt 2,
- b) sytuowanie powyżej poziomu parteru, w tym na dachu budynku maksymalnie dwóch tablic reklamowych lub urządzeń reklamowych, przypadających na budynek; przy czym każde z nich na innej elewacji, w formie liter lub też sztywnych tablic, kasetonów, stanowiących logo lub logotyp firmy;

2) Nakazuje się:

- a) sytuowanie semaforów prostopadle do elewacji, w taki sposób, aby dolna krawędź kasetonu lub tabliczki zamieszczonej na wysięgniku znajdowała się min. 2,5 m ponad poziomem posadzki chodnika a maksymalna długość wysięgu wynosiła - 1,5 m,
 - b) sytuowanie szyldów naklejanych lub malowanych oraz reklam naklejanych lub malowanych na szybach witryn na osi otworu okiennego, drzwiowego bądź witryny w taki sposób, by zajmowały maksymalnie 20% powierzchni szklenia lub maksymalnie 100% powierzchni górnej części witryny oddzielonej poziomym szprosem od części dolnej, w przypadku, gdy powierzchnia szklenia oddzielona poziomym szprosem jest nie większa niż 30% całego szklenia okna,
 - c) sytuowanie kasetonów w świetle witryny w taki sposób, by obejmowały maksymalnie 20% powierzchni witryny i były montowane w górnej jej części i w osi symetrii,
 - d) w przypadku sytuowania prostokątnych sztywnych tablic na elewacji budynku poza pasem reklamowym nakazuje się stosowanie osi poziomych (górne i dolne krawędzie tablic w jednej linii) lub osi pionowych (boczne krawędzie tablic w jednej linii) z możliwością oddzielnego grupowania szyldów oraz tablic reklamowych nie stanowiących szyldów;
- 3) Zakazuje się sytuowania na ścianie budynku tablic reklamowych i urządzeń reklamowych o łącznej powierzchni ekspozycji przekraczającej 30% powierzchni każdej elewacji.

§ 20. Ustalenia dotyczące szyldów.

1) Maksymalna liczba szyldów, które mogą być umieszczane na danej nieruchomości przez każdy podmiot prowadzący na niej działalność - 4.

2) Zasady i warunki sytuowania: dopuszcza się sytuowanie szyldów na budynkach, na ogrodzeniach, jako urządzenia reklamowe wolno stojące, zgodnie z następującymi wymogami:

a) w zakresie sytuowania szyldów na budynkach obowiązują wymogi określone w § 19,

b) w zakresie sytuowania szyldów na ogrodzeniach dopuszcza się:

- szyldy w formie sztywnych tablic, kasetonów, lokalizowanych przy wejściu lub wjeździe do nieruchomości, o łącznej powierzchni szyldów nie przekraczającej 30% powierzchni przęsła ogrodzenia lub 30% powierzchni słupka,
- szyldy w formie liter mocowanych w płaszczyźnie ogrodzenia nad wejściem lub wjazdem na teren nieruchomości (nad bramą lub furtką),

c) w zakresie szyldów, stanowiących urządzenia reklamowe wolno stojące dopuszcza się sytuowanie:

- pylonów,
- totemów,
- masztów flagowych,
- kasetonów;

3) Nakazuje się realizację szyldów o następujących gabarytach:

- a) kasetony, sztywne tablice o maksymalnym polu powierzchni służącym ekspozycji treści szyldu - 18 m² z zastrzeżeniem lit. b i c,
- b) semaforów, o maksymalnym polu powierzchni służącym ekspozycji treści szyldu - 0,5 m²,
- c) litery o wysokości nie większej niż 1,2 m i dowolnej szerokości z zastrzeżeniem lit. d,
- d) w przypadku, gdy litery umieszczone są powyżej poziomu parteru ich wysokość wynosi:
 - nie więcej niż 1,6 m dla budynków o wysokości do 6 m,
 - 1/4 wysokości budynku i nie więcej niż 2,4 m dla budynków o wysokości powyżej 6 m i nie wyższych niż 12 m.
 - 1/4 wysokości budynku i nie więcej niż 5,0 m dla budynków powyżej 12 m,
- e) sztywne tablice, kasetony montowane na ogrodzeniu, o maksymalnym polu powierzchni służącym ekspozycji treści szyldu – 2,0 m²,
- f) pylony, totemy, o maksymalnej wysokości 8 m i maksymalnej szerokości 2,5 m,
- g) maszty flagowe o maksymalnej wysokości 12 m i o maksymalnym polu powierzchni służącym ekspozycji treści szyldu – 6 m²,
- h) kasetony wolno stojące o maksymalnym polu powierzchni służącym ekspozycji treści szyldu - 18 m².

§ 21. Ustalania dotyczące tablic reklamowych i urządzeń reklamowych niestanowiących szyldów.

- 1) Zasady i warunki sytuowania: dopuszcza się sytuowanie tablic reklamowych i urządzeń reklamowych niestanowiących szyldów na budynkach, na ogrodzeniach, jako urządzenia reklamowe wolno stojące oraz na budowlach, zgodnie z następującymi wymogami:
 - a) w zakresie sytuowania tablic reklamowych i urządzeń reklamowych niestanowiących szyldów na budynkach obowiązują wymogi określone w § 19, a ponadto dopuszcza się:
 - sytuowanie gablot ekspozycyjnych w obrębie poziomu parteru budynku,
 - sytuowanie prostokątnych sztywnych tablic powyżej poziomu parteru na ścianie bocznej budynku, o jednakowych gabarytach, z zastosowaniem osi poziomych (górne i dolne krawędzie reklam na jednej linii) i osi pionowych (boczne krawędzie reklam na jednej linii),
 - b) w zakresie tablic reklamowych i urządzeń reklamowych niestanowiących szyldów na ogrodzeniach dopuszcza się:
 - sytuowanie gablot ekspozycyjnych przy wejściu lub wjeździe do nieruchomości, o łącznej powierzchni ekspozycji reklamy nie przekraczającej 30% powierzchni przęsła ogrodzenia lub 30% powierzchni słupka,
 - sytuowanie liter mocowanych w płaszczyźnie ogrodzenia nad wejściem lub wjazdem na teren nieruchomości (nad bramą lub furtką),
 - c) w zakresie tablic reklamowych i urządzeń reklamowych niestanowiących szyldów, wolno stojących dopuszcza się sytuowanie:
 - gablot ekspozycyjnych przypadających po 1 na lokal użytkowy i montowanych przy jego wejściu,
 - potykaczy lub ekspozytorów przypadających po 1 na lokal użytkowy i sytuowanych przy jego wejściu,
 - masztów flagowych,

- kasetonów,
- wyświetlaczy,
- pylonów,
- totemów,
- sztywnych tablic,

d) w zakresie sytuowania tablic reklamowych i urządzeń reklamowych niestanowiących szyldów na budowlach dopuszcza się ich sytuowanie na zadaszeniach dystrybutorów stacji paliw, dystrybutorach oraz obiektach z nimi związanymi;

2) Nakazuje się realizację tablic i urządzeń reklamowych niestanowiących szyldów o następujących gabarytach:

- a) kasetony, sztywne tablice sytuowane na elewacji budynku, o maksymalnym polu powierzchni służącym ekspozycji reklamy - 18 m² z zastrzeżeniem lit. b, c, d,
- b) sztywne tablice, kasetony sytuowane w pasie reklamowych reklamowym, a także kasetony sytuowane w górnej części witryny o dowolnych gabarytach z zastrzeżeniem lit. c, d oraz § 19 pkt 2 lit. c i § 19 pkt 3,
- c) semafony, o maksymalnym polu powierzchni służącym ekspozycji reklamy - 0,5 m²,
- d) litery, o wysokości nie wyższej niż 1,0 m i dowolnej szerokości z zastrzeżeniem lit. d,
- e) w przypadku, gdy litery umieszczone są powyżej poziomu parteru ich maksymalna wysokość wynosi:
 - nie więcej niż 1,6 m dla budynków o wysokości do 6 m,
 - 1/4 wysokości budynku i nie więcej niż 2,4 m dla budynków o wysokości powyżej 6 m i nie wyższych niż 12 m,
 - 1/4 wysokości budynku i nie więcej niż 5,0 m dla budynków powyżej 12 m,
- f) gabloty ekspozycyjne na ogrodzeniach o maksymalnym polu powierzchni służącym ekspozycji reklamy - 0,5 m²,
- g) gabloty ekspozycyjne wolno stojące i na budynkach, o maksymalnym polu powierzchni służącym ekspozycji reklamy - 5 m²,
- h) pylony, totemy, o maksymalnej wysokości 8 m i maksymalnej szerokości 2,5 m,
- i) maszty flagowe o maksymalnej wysokości 12 m i o maksymalnym polu powierzchni służącym ekspozycji reklamy – 6 m²,
- j) wyświetlacze o maksymalnym polu powierzchni służącym ekspozycji treści reklamy – 6 m²,
- k) kasetony wolno stojące, o maksymalnym polu powierzchni służącym ekspozycji reklamy - 18 m²,
- l) prostokątne, sztywne tablice sytuowane na ścianach bocznych powyżej poziomu parteru o polu ekspozycji reklamy od 12 m² do 18 m²,
- m) wolno stojące sztywne tablice o maksymalnym polu powierzchni, służącym ekspozycji reklamy jednostronnej 18 m² (dwustronnej 2 x 18 m²), przy czym tablice o polu powierzchni większym lub równym 6 m² muszą być realizowane jako prostokątne, w układzie poziomym, w taki sposób, by pozioma krawędź tablicy była minimum 1,3 razy dłuższa od krawędzi pionowej.

Rozdział 10.

Ustalenia szczegółowe dotyczące tablic reklamowych i urządzeń reklamowych w granicach obszarów „VI”, ochrony krajobrazu przyrodniczego

§ 22. 1. Zakazuje się sytuowania tablic reklamowych i urządzeń reklamowych niestanowiącychszyldów, z zastrzeżeniem § 6.

2. Ustalenia dotyczące szyldów:

- 1) Maksymalna liczba szyldów które mogą być umieszczane na danej nieruchomości przez każdy podmiot prowadzący na niej działalność: 2;
- 2) Zasady i warunki sytuowania: dopuszcza się sytuowanie szyldów na budynkach, na ogrodzeniach oraz jako urządzenia reklamowe wolno stojących zgodnie z następującymi wymogami:
 - a) w zakresie sytuowania szyldów na budynkach dopuszcza się sytuowanie sztywnych tablic, kasetonów, semaforów, w poziomie parteru do górnej krawędzi pasa reklamowego,
 - b) w zakresie sytuowania szyldów na ogrodzeniach dopuszcza się:
 - szyldy w formie sztywnych tablic, kasetonów, lokalizowanych przy wejściu lub wjeździe do nieruchomości, o łącznej powierzchni szyldów nie przekraczającej 30% powierzchni przęsła ogrodzenia lub 30% powierzchni słupka,
 - szyldy w formie liter mocowanych w płaszczyźnie ogrodzenia nad wejściem lub wjazdem na teren nieruchomości (nad bramą lub furtką),
 - w zakresie sytuowania szyldów jako urządzeń reklamowych wolno stojących dopuszcza się pylony;
- 3) Nakazuje się realizację szyldów o następujących gabarytach:
 - a) szyldy lokalizowane na budynkach i ogrodzeniach o maksymalnym polu powierzchni służącym ekspozycji treści szyldu - 0,5 m²,
 - b) wolnostojące urządzenia reklamowe takie jak: pylony o maksymalnej szerokości 1,5 m i maksymalnej wysokości 2,5 m.

Rozdział 11.

Ustalenia szczegółowe dotyczące tablic reklamowych i urządzeń reklamowych w granicach obszarów: „IIId”, „IIIId”, „Vd”, położonych w sąsiedztwie głównych ciągów komunikacyjnych

§ 23. W obrębie obszarów o symbolach: „IIId”, „IIIId”, „Vd” obowiązują następujące zasady i warunki sytuowania tablic reklamowych i urządzeń reklamowych:

- 1) w obrębie obszaru „IIId” dopuszcza się sytuowanie tablic reklamowych i urządzeń reklamowych na budynkach, na ogrodzeniach oraz pylonów, potykaczy, gablot ekspozycyjnych, ekspozytorów, kasetonów zgodnie z zasadami określonymi dla obszaru II, z zastrzeżeniem pkt 4;
- 2) w obrębie obszarów „IIIId” dopuszcza się sytuowanie tablic reklamowych i urządzeń reklamowych na budynkach, na ogrodzeniach oraz wolno stojących: pylonów, totemów, gablot ekspozycyjnych, kasetonów, masztów flagowych, potykaczy, ekspozytorów oraz szyldów w formie prostokątnych sztywnych tablic, zgodnie z zasadami określonymi dla obszarów III, z zastrzeżeniem pkt 4;
- 3) w obrębie obszarów „Vd” dopuszcza się sytuowanie tablic reklamowych i urządzeń reklamowych na budynkach, na ogrodzeniach oraz wolno stojących: pylonów, totemów, gablot ekspozycyjnych, kasetonów, masztów flagowych, potykaczy, ekspozytorów zgodnie z zasadami określonymi dla obszarów V, z zastrzeżeniem pkt 4;
- 4) dopuszcza się sytuowanie prostokątnych, sztywnych tablic wolno stojących, niestanowiący szyldów o następujących gabarytach i zasadach lokalizacji:
 - a) o minimalnym polu powierzchni każdej z nich, służącym ekspozycji reklamy jednostronnej 12 m² (dwustronnej 2 x 12 m²) oraz maksymalnym polu powierzchni każdej z nich, służącym ekspozycji reklamy jednostronnej 48 m² (dwustronnej 2 x 48 m²),
 - b) sytuowanych w układzie poziomym w taki sposób, by pozioma krawędź tablicy była minimum 1,3 razy dłuższa od krawędzi pionowej,
 - c) sytuowanych w taki sposób, by na 1 działce ewidencyjnej położonej w obszarach: „IIId”, „IIIId” występowała maksymalnie 1 tablica.

Rozdział 12.

Ustalenia szczegółowe dotyczące tablic reklamowych i urządzeń reklamowych w granicach obszarów: „IIs”, „IIIs”, „IVs” i „Vs”, położonych w sąsiedztwie głównych skrzyżowań

§ 24. W obrębie obszarów o symbolach: „II s”, „III s”, „IVs”, „Vs” obowiązują następujące zasady warunki sytuowania tablic reklamowych i urządzeń reklamowych:

- 1) w obrębie obszarów „IIs” dopuszcza się sytuowanie tablic reklamowych i urządzeń reklamowych na budynkach oraz na ogrodzeniach zgodnie z zasadami określonymi dla obszaru „II”, z zastrzeżeniem pkt 5;
- 2) w obrębie obszarów „IIIs” dopuszcza się sytuowanie tablic reklamowych i urządzeń reklamowych na budynkach oraz na ogrodzeniach zgodnie z zasadami określonymi dla obszarów „III”, z zastrzeżeniem pkt 5;
- 3) w obrębie obszarów „IVs” dopuszcza się sytuowanie tablic reklamowych i urządzeń reklamowych na budynkach, na ogrodzeniach oraz na budowlach zgodnie z zasadami określonymi dla obszarów „IVb”, z zastrzeżeniem pkt 5;
- 4) w obrębie obszaru „Vs” dopuszcza się sytuowanie tablic reklamowych i urządzeń reklamowych na budynkach, na ogrodzeniach oraz na budowlach zgodnie z zasadami określonymi dla obszarów „V”, z zastrzeżeniem pkt 5;
- 5) dopuszcza się sytuowanie prostokątnych, sztywnych tablic wolno stojących, niestanowiących szyldów o następujących gabarytach i zasadach lokalizacji:
 - a) o minimalnym polu powierzchni każdej z nich, służącym ekspozycji reklamy jednostronnej 18 m² (dwustronnej 2 x 18 m²), oraz maksymalnym polu powierzchni każdej z nich, służącym ekspozycji reklamy jednostronnej 48 m² (dwustronnej 2 x 48 m²),
 - b) sytuowanych w układzie poziomym w taki sposób, by pozioma krawędź tablicy była minimum 1,3 razy dłuższa od krawędzi pionowej.

Rozdział 13.

Ustalenia szczegółowe dotyczące ogrodzeń i obiektów małej architektury

§ 25. Ustala się następujące zasady i warunki dla standardów jakościowych ogrodzeń:

- 1) Na frontach działek w obrębie obszarów: „I”, „II”, „II d”, „III”, „III d” dopuszcza się elementy murowane ogrodzeń w formie wykończonej tynkiem, cegłą klinkierową lub płytkami klinkierowymi, kamieniem bądź też okładziną kamienną, z zastrzeżeniem pkt 2;
- 2) W przypadku zabytkowych ogrodzeń dopuszcza się ogrodzenia pełne, jeśli ta forma stanowi ich formę pierwotną, a także stosowanie kolorystyki, materiałów wykończeniowych, detali architektonicznych analogicznych do pierwotnego wykończenia;
- 3) Nakazuje się z zastrzeżeniem pkt 2:
 - a) zachowanie jednolitej kolorystyki przęseł na całej długości ogrodzenia na frontach działki,
 - b) stosowanie kolorystyki malowanych i lakierowanych metalowych części ogrodzeń w obszarze „I” w odcieniach szarości, czerni, brązu,
 - c) realizowanie ogrodzeń o maksymalnej wysokości nie przekraczającej:
 - w granicach obszarów: „I”, „II”, „II d”, „II s”, „III”, „III d”, „III s”, „VI” - 1,8 m,
 - w granicach obszarów: „IVa”, „IVb”, „IVs” - 2,5 m,
 - w granicach obszarów: „V”, „Vd”, „Vs” - 2,7 m;
- 4) Zakazuje się:
 - a) Na frontach działek realizowania ogrodzeń o przęsłach wykonanych z:
 - prefabrykowanych elementów betonowych w granicach obszarów: „II”, „II d”, „IIs”, „III”, „III d”, „III s”, „IVa”, „IVb”, „IVs”, „V” i „VI”,
 - prefabrykowanych elementów betonowych w granicach obszaru „I”,

- blach, w tym w szczególności ocynkowanych, falistych, trapezowych,

- materiałów takich jak: banerów reklamowych, plandek, remontowych siatek ochronnych, mat wiklinowych;

b) realizowania ogrodzeń pełnych na frontach działek za wyjątkiem obszarów „V” oraz z zastrzeżeniem pkt 2.

§ 26. W zakresie sytuowania obiektów małej architektury:

1) zakazuje się z zastrzeżeniem pkt 4:

a) sytuowania obiektów małej architektury wyższych niż 5 m z zastrzeżeniem lit. b,

b) w obrębie obszaru „I” lokalizowania obiektów małej architektury wyższych niż 3,5 m,

c) lokalizowania obiektów małej architektury w sposób kolidujący z zachowaniem ciągłości przejść pieszych;

2) nakazuje się:

a) realizowanie elementów małej architektury w obszarze „I” z drewna, stali, odlewów żeliwnych, szkła i jego imitacji, kamienia, betonu, cegły z zastrzeżeniem pkt 3,

b) w przypadku lakierowanych elementów małej architektury w obrębie obszaru „I” za wyjątkiem elementów w obrębie placów zabaw stosowanie kolorystyki ciemnej zieleni, odcieni szarości, brązu, czerni;

3) W obrębie placów zabaw dopuszcza się realizację obiektów małej architektury z drewna, kamienia, betonu, cegły, stali i jej imitacji, tworzyw sztucznych, a także lin i sznurów;

4) W przypadku zabytkowych obiektów małej architektury, dopuszcza się stosowanie formy, kolorystyki, materiałów wykończeniowych, detali architektonicznych analogicznych do pierwotnego wykończenia.

Rozdział 14.

Warunki dostosowania

§ 27. 1. Istniejące w dniu wejścia w życie niniejszej uchwały obiekty małej architektury, o wysokości, kolorystyce i materiałach, z których są wykonane innych niż wskazane w § 26 nie wymagają dostosowania do zakazów, zasad i warunków określonych w uchwale.

2. Istniejące w dniu wejścia w życie niniejszej uchwały ogrodzenia w obrębie poszczególnych obszarów nie wymagają dostosowania do zakazów, zasad i warunków określonych w uchwale za wyjątkiem:

1) ogrodzeń wykonanych z blach w obszarze „I”;

2) ogrodzeń wykonanych z materiałów takich jak: banery reklamowe, plandeki, remontowe siatki ochronne, we wszystkich obszarach.

3. Nakazuje się dostosowanie istniejących, w ramach obszaru I, w dniu wejścia w życie niniejszej uchwały tablic reklamowych i urządzeń reklamowych do zasad i warunków określonych w uchwale w ciągu 12 miesięcy od dnia wejścia w życie niniejszej uchwały.

4. Nakazuje się dostosowanie istniejących, w ramach pozostałych obszarów, w dniu wejścia w życie niniejszej uchwały tablic reklamowych i urządzeń reklamowych do zasad i warunków określonych w uchwale w ciągu 24 miesięcy od dnia wejścia w życie niniejszej uchwały.

5. Nakazuje się dostosowanie istniejących w dniu wejścia w życie niniejszej uchwały ogrodzeń wymienionych w ust. 2 do zasad i warunków określonych w uchwale w ciągu 24 miesięcy od dnia wejścia w życie niniejszej uchwały.

6. W przypadku, gdy tablice reklamowe i urządzenia reklamowe występujące na elewacji budynków nie spełniają wymogów określonych w niniejszej uchwale, dotyczących ich ilości oraz łącznej powierzchni ekspozycji, to o pozostawieniu tablicy reklamowej bądź urządzenia reklamowego rozstrzygają następujące warunki w niżej podanej kolejności:

1) pozostawia się tablicę reklamową lub urządzenie reklamowe w formie liter;

2) pozostawia się szyldy przed pozostałymi tablicami i urządzeniami reklamowym;

- 3) pozostawia się tablicę reklamową lub urządzenie reklamowe o większej powierzchni ekspozycji reklamy;
- 4) pozostawia się urządzenie reklamowe przed tablicą reklamową;
- 5) pozostawia się tablicę reklamową lub urządzenie reklamowe o większych pozostałych gabarytach zgodnie z kolejnością: wysokość, długość, szerokość.

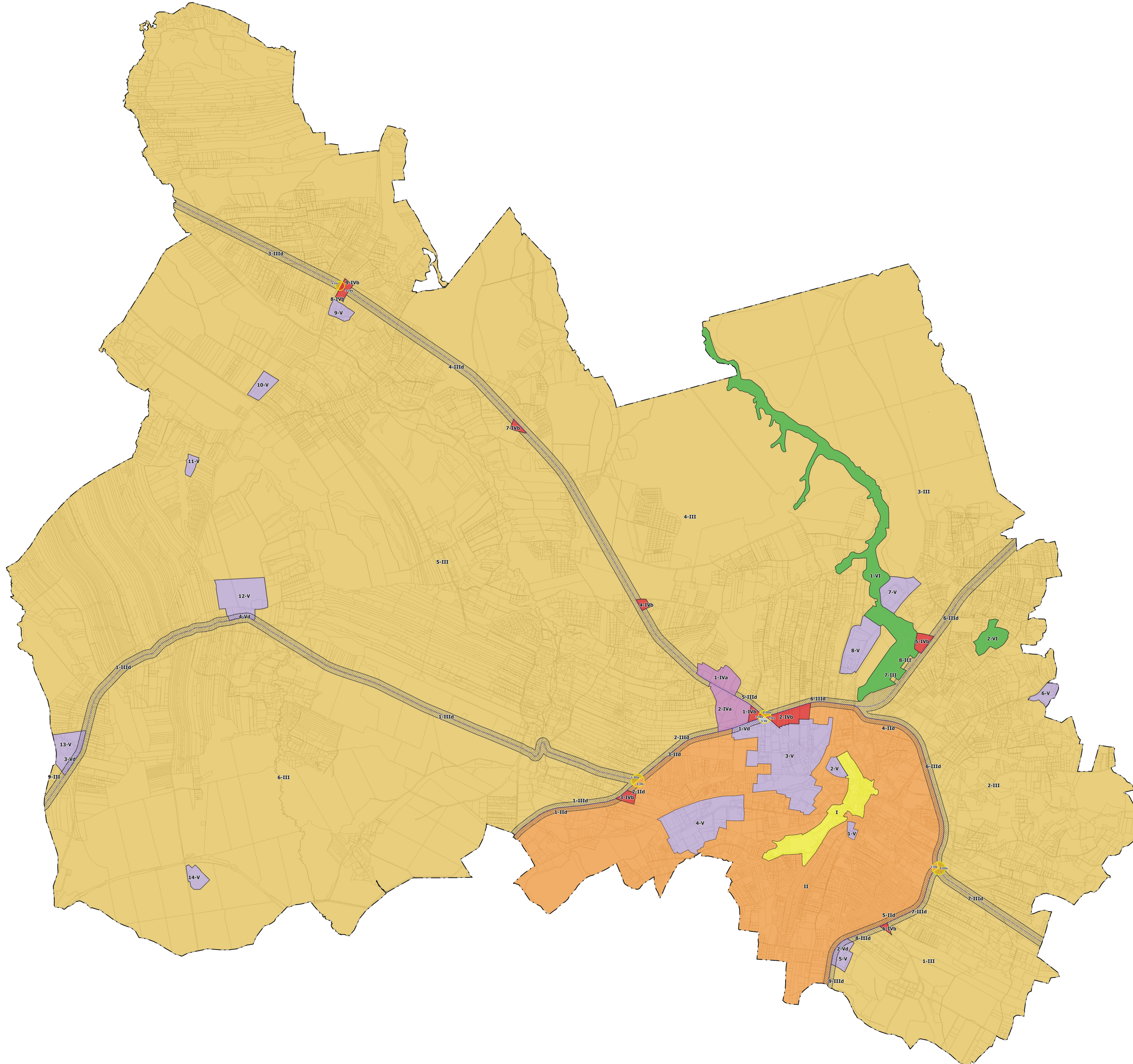
§ 28. Wykonanie uchwały powierza się Burmistrzowi Mikołowa.

§ 29. Uchwała wchodzi w życie po upływie 30 dni od dnia ogłoszenia w Dzienniku Urzędowym Województwa Śląskiego.

Przewodnicząca Rady Miejskiej Mikołowa

Katarzyna Syryczyk-Słomska

UCHWAŁA W SPRAWIE USTALENIA ZASAD I WARUNKÓW SYTUOWANIA OBIEKTÓW MAŁEJ ARCHITEKTURY, TABLIC REKLAMOWYCH I URZĄDZEŃ REKLAMOWYCH ORAZ OGRODZEŃ, ICH GABARYTÓW, STANDARDÓW JAKOŚCIOWYCH ORAZ RODZAJÓW MATERIAŁÓW BUDOWLANYCH Z JAKICH MOGĄ BYĆ WYKONANE



LEGENDA

--- GRANICA ADMINISTRACYJNA MIASTA

PODZIAŁ MIASTA NA OBSZARY

- OBSZAR „I” - OBEJMUJĄCY REJON STAREGO MIASTA
- OBSZAR „II” - OBEJMUJĄCY ŚRÓDMIEŚCIE WRAZ Z PRZYLEGLYMI TERENAMI
- OBSZARY „III” - OBEJMUJĄCE TERENY POŁOŻONE POZA OBWODNICĄ MIASTA
- OBSZARY „IVa” - OBEJMUJĄCE TERENY OBIEKTÓW HANDLOWYCH O POWIERZCHNI SPRZEDAŻY POWYŻEJ 2000 M.KW.
- OBSZARY „IVb” - OBEJMUJĄCE TERENY STACJI PALIW
- OBSZARY „V” - OBEJMUJĄCE TERENY Z DOMINACJĄ ZABUDOWY PRODUKCYJNO - USŁUGOWEJ
- OBSZARY „VI” - OCHRONY KRAJOBRAZU PRZYRODNICZEGO

OBSZARY POŁOŻONE W SĄSIEDZTWIE GŁÓWNYCH CIĄGÓW KOMUNIKACYJNYCH

- OBSZARY „IId”
- OBSZARY „IIId”
- OBSZARY „Vd”

OBSZARY POŁOŻONE W SĄSIEDZTWIE GŁÓWNYCH SKRZYŻOWAŃ

- OBSZARY „IIs”
- OBSZARY „IIIs”
- OBSZARY „IVs”
- OBSZAR „Vs”

OZNACZENIA ELEMENTÓW INFORMACYJNYCH

--- OSIE GŁÓWNYCH CIĄGÓW KOMUNIKACYJNYCH



SKALA 1: 10000

Załącznik Nr 2 do uchwały Nr XXXIX/354/2021
Rady Miejskiej Mikołowa
z dnia 23 lutego 2021 r.

**Rozstrzygnięcie Rady Miejskiej Mikołowa o sposobie rozpatrzenia uwag
wniesionych do projektu uchwały w sprawie ustalenia zasad i warunków sytuowania obiektów małej
architektury, tablic reklamowych i urządzeń reklamowych oraz ogrodzeń, ich gabarytów, standardów
jakościowych oraz rodzajów materiałów budowlanych, z jakich mogą być wykonane**

Na podstawie art. 37 b ust. 6 ustawy z dnia 27 marca 2003 r. o planowaniu i zagospodarowaniu przestrzennym (t.j. Dz. U. z 2020 r. poz. 293 z późn. zm.) Rada Miejska Mikołowa stwierdza, że do projektu uchwały w sprawie ustalenia zasad i warunków sytuowania obiektów małej architektury, tablic reklamowych i urządzeń reklamowych oraz ogrodzeń, ich gabarytów, standardów jakościowych oraz rodzajów materiałów budowlanych, z jakich mogą być wykonane wyłożonego do publicznego wglądu w dniach od 27 listopada 2020 r. do 21 grudnia 2020 r., z określonym terminem składania uwag do dnia 4 stycznia 2021 r. wpłynęła jedna uwaga i została w całości uwzględniona przez Burmistrza Miasta Mikołowa.

Tym samym Rada Miejska Mikołowa stwierdza brak podstaw do czynności związanych z rozstrzygnięciem o sposobie rozpatrzenia uwag do projektu planu.

Załącznik Nr 3 do uchwały Nr XXXIX/354/2021
Rady Miejskiej Mikołowa
z dnia 23 lutego 2021 r.

WYKAZ OBIEKTÓW ZABYTKOWYCH

1. ul. Bandurskiego ks. bp. 1 – Niemiecka Szkoła Powszechna obecnie Szkoła Podstawowa nr 3,
2. ul. Bandurskiego ks. bp. 4 – Willa,
3. ul. Bandurskiego ks. bp. 6 – Willa,
4. ul. Bluszcza J. 10 – Kamienica,
5. ul. Bluszcza J. 12 – Kamienica,
6. ul. Bluszcza J. 14 – Kamienica,
7. ul. Bluszcza J. 16 – Kamienica,
8. ul. Bluszcza J. 18 – Kamienica,
9. ul. Bluszcza J. 20 – Kamienica,
10. ul. Bluszcza J. 5 – Kamienica,
11. ul. Bluszcza J. 6 – Kamienica,
12. ul. Bluszcza J. 7 – Kamienica,
13. ul. Bluszcza J. 8 – Kamienica,
14. ul. Cienista – Dworzec kolejowy "Mikołów Jamna",
15. ul. Długa 2 – Budynek mieszkalny,
16. ul. Dolina Jamny – Grób zbiorowy wojenny jeńców radzieckich straconych przez hitlerowców, 22/10; CKMP KT/040 (GW),
17. ul. Dolina Jamny – Wiadukt,
18. ul. Dołowa 5 – Dom Franciszka Bromboszcza,
19. ul. Dworska 4 – Budynek mieszkalny w zespole "Folwark Dolny",
20. ul. Dzieńdziela M. – Stodoła,
21. ul. Dzieńdziela M. – Wiadukt,
22. ul. Dzieńdziela M./ Waryńskiego L. – Stacja transformatorowa,
23. ul. Gliwicka – Schron nr 170 Obszaru Warownego Śląsk, typ SBJ,
24. ul. Gliwicka 36 – Krzyż przydrożny,
25. ul. Gliwicka 62 – Restauracja z salą taneczną,
26. ul. Gliwicka 120/ Jesionowa – Kapliczka przydrożna Trójcy Świętej,
27. ul. Gliwicka 212 – Karczma, obecnie budynek mieszkalny,
28. ul. Gliwicka 284 – Willa,
29. ul. Gliwicka 300 – Dom,
30. ul. Gliwicka 310 – Dom,
31. ul. Gliwicka 323 – Dom
32. ul. Gliwicka 329 – Dom,

33. ul. Gliwicka 354 – Plebania parafii św. Mikołaja,
34. ul. Gliwicka 366 – Gospoda, obecnie ośrodek dla osób niepełnosprawnych,
35. ul. Gliwicka/ Staromiejska – Krzyż przydrożny Noglików,
36. ul. Gliwicka/ Strażacka – Kościół pw. św. Mikołaja,
37. ul. Gliwicka (Śmiłowice) – Krzyż przydrożny,
38. ul. Górka ks. F. – Cmentarz,
39. ul. Górka ks. F. 10 – Dom,
40. ul. Górka ks. F. 17 – Kuźnia,
41. ul. Górka ks. F. 27 – "Nowa szkoła" obecnie przedszkole,
42. ul. Górka ks. F. 48 – Dom,
43. ul. Górka ks. F. 58 – Kościół parafialny pw. św. Mikołaja,
44. ul. Górka ks. F. 58 – Plebania,
45. ul. Górka ks. F. 62 – Dom,
46. ul. Górka ks. F. 71 – Krzyż przydrożny,
47. ul. Górka ks. F. 80 – Figura św. Jana Nepomucena na postumencie,
48. ul. Górnosłaska – Schron nr 172 Obszaru Warownego Śląsk, typ SBJ,
49. ul. Górnosłaska – Budynek gospodarczy w zespole dworskim,
50. ul. Górnosłaska. 8 – Dom,
51. ul. Górnosłaska J. 15 – Dom,
52. ul. Górnosłaska 17 – Dom,
53. ul. Górnosłaska 36 – Schron nr 171 Obszaru Warownego Śląsk, typ SBJ,
54. ul. Górnosłaska 41 – Budynek mieszkalny w zespole dworskim,
55. ul. Górnosłaska 46 – Dom,
56. ul. Górnosłaska – Budynek mieszkalny w zespole dworskim,
57. ul. Górnosłaska – Budynek mieszkalny w zespole dworskim,
58. ul. Grudniowa – Cmentarz rzymsko-katolicki,
59. ul. Grudniowa – Wapiennik,
60. ul. Grudniowa – Wapiennik,
61. ul. Grudniowa – Wapiennik,
62. ul. Grudniowa – Wapiennik,
63. ul. Grudniowa – Wapiennik,
64. ul. Grudniowa – Wapiennik,
65. ul. Grudniowa – Wapiennik,
66. ul. Grudniowa – Wapiennik,
67. ul. Grudniowa – Wapiennik,
68. ul. Grudniowa 13 – Dom
69. ul. Grudniowa 30 – Dom,
70. ul. Grudniowa 34 – Dom,
71. ul. Jana Pawła II 1 – Kamienica,

72. ul. Jana Pawła II 2 – Kamienica,
73. ul. Jana Pawła II 3 – Kamienica,
74. ul. Jana Pawła II 4 – Kamienica,
75. ul. Jana Pawła II 5 – Dom,
76. ul. Jana Pawła II 6 – Kamienica,
77. ul. Jana Pawła II 7 – Kamienica rzeźnika Teodora Pifki,
78. ul. Jana Pawła II 8 – Kamienica Georga Weissenberga,
79. ul. Jana Pawła II 9 – Dom,
80. ul. Jana Pawła II 10 – Kamienica kupca Wilhelma Lipińskiego,
81. ul. Jana Pawła II 12 – Kamienica rodziny Mendeckich,
82. ul. Jana Pawła II 14 – Kamienica,
83. ul. Jana Pawła II 15 – Kamienica,
84. ul. Jana Pawła II 16 – Kamienica,
85. ul. Jana Pawła II 17 – Kamienica,
86. ul. Jana Pawła II 18 – Kamienica Oswalda Gabora,
87. ul. Jana Pawła II 19 – Kamienica,
88. ul. Jana Pawła II 21 – Kamienica rzeźnika Karola Pifki,
89. ul. Jana Pawła II 23 – Kamienica,
90. pl. Karpeckiego ks. J. 1 – Kaplica cmentarna kościoła ewangelicko-augsburskiego im. św. Jana,
91. pl. Karpeckiego ks. J. – Krzyż przydrożny Męki Pańskiej,
92. pl. Karpeckiego ks. J. 1 – Cmentarz ewangelicko-augsburski,
93. pl. Karpeckiego ks. J. 1 – Kościół ewangelicko-augsburski im. św. Jana,
94. pl. Karpeckiego ks. J. 1 – Plebania parafii ewangelicko-augsburskiej im. św. Jana,
95. pl. Karpeckiego ks. J. 2 – Ewangelicki dom parafialny ob. kamienica mieszkalno-usługowa,
96. pl. Karpeckiego ks. J. 3 – Kamienica,
97. pl. Karpeckiego ks. J. 3 – Młyn parowy Szulczyków ob. budynek usługowy,
98. ul. Katowicka – Kaplica Manowskich,
99. ul. Katowicka 1 – Kamienica,
100. ul. Katowicka 2 – Kamienica,
101. ul. Katowicka 4 – Dom,
102. ul. Katowicka 6 – Kamienica,
103. ul. Katowicka 8 – Kamienica,
104. ul. Katowicka 10 – Dom,
105. ul. Katowicka 14- Dom,
106. ul. Katowicka 16- Dom,
107. ul. Katowicka 18 – Dom,
108. ul. Katowicka 22 – Oficyna przy willi Hansa Zeumera,
109. ul. Katowicka 22 – Willa dr Hansa Zeumera ob. Przychodnia,
110. ul. Katowicka 35 – Dom,

111. ul. Katowicka 64 – Dom,
112. ul. Katowicka 93 – Willa Taborów,
113. ul. Katowicka 99a – Dom,
114. ul. Katowicka/ Świerkowa – Krzyż,
115. ul. Kolonia Wojewódzka 1-1a – Dom w zespole Kolonii Wojewódzkiej,
116. ul. Kolonia Wojewódzka 2-2a – Dom w zespole Kolonii Wojewódzkiej,
117. ul. Kolonia Wojewódzka 3-3a – Dom w zespole Kolonii Wojewódzkiej,
118. ul. Kolonia Wojewódzka 4-4a – Dom w zespole Kolonii Wojewódzkiej
119. ul. Kolonia Wojewódzka 6-6a – Dom w zespole Kolonii Wojewódzkiej,
120. ul. Kolonia Wojewódzka 9-9a – Dom w zespole Kolonii Wojewódzkiej,
121. ul. Kolonia Wojewódzka 10-10a – Dom w zespole Kolonii Wojewódzkiej
122. ul. Kolonia Wojewódzka 11-11a – Dom w zespole Kolonii Wojewódzkiej,
123. ul. Kolonia Wojewódzka 12-12a – Dom w zespole Kolonii Wojewódzkiej,
124. ul. Kolonia Wojewódzka 13-13a – Dom w zespole Kolonii Wojewódzkiej,
125. ul. Kolonia Wojewódzka 14-14a – Dom w zespole Kolonii Wojewódzkiej,
126. ul. Kolonia Wojewódzka 15-15a – Dom w zespole Kolonii Wojewódzkiej,
127. ul. Kolonia Wojewódzka 16-16a – Dom w zespole Kolonii Wojewódzkiej,
128. ul. Kolonia Wojewódzka 17-17a – Dom w zespole Kolonii Wojewódzkiej,
129. ul. Kolonia Wojewódzka 19-19a – Dom w zespole Kolonii Wojewódzkiej,
130. ul. Kolonia Wojewódzka 20-20a – Dom w zespole Kolonii Wojewódzkiej
131. ul. Kolonia Wojewódzka 21-21a – Dom w zespole Kolonii Wojewódzkiej,
132. ul. Konstytucji 3 Maja – Grób zbiorowy wojenny członków ruchu oporu rozstrzelanych przez hitlerowców w styczniu 1945 roku oraz więźniów KL Auschwitz-Birkenau straconych w czasie ewakuacji, 22/03 (GW),
133. ul. Konstytucji 3 Maja 2 – Dom restauratora Pawła Kurpasa,
134. ul. Konstytucji 3 Maja 12 – Willa budowniczego Pawła Klimanka,
135. ul. Konstytucji 3 Maja 13 – Kamienica,
136. ul. Konstytucji 3 Maja 15 – Kamienica,
137. ul. Konstytucji 3 Maja 17 – Dom,
138. ul. Konstytucji 3 Maja 18 – Willa burmistrza Jana Koja,
139. ul. Konstytucji 3 Maja 20 – Powszechna Publiczna Szkoła Miejska, ob. Szkoła Podstawowa nr 1,
140. ul. Konstytucji 3 Maja 3 - Park Planty - Kamienica/Restauracja,
141. Park Planty,
142. ul. Konstytucji 3 Maja 4 – Kamienica,
143. ul. Konstytucji 3 Maja 5 – Kamienica,
144. ul. Konstytucji 3 Maja 7 – Kamienica,
145. ul. Konstytucji 3 Maja 9 – Kamienica,
146. ul. Konstytucji 3 Maja 30 – Willa,
147. ul. Konstytucji 3 Maja 31 – Willa,

148. ul. Konstytucji 3 Maja 32 – Willa,
149. ul. Konstytucji 3 Maja 34 – Willa,
150. ul. Konstytucji 3 Maja 36 – Willa,
151. ul. Konstytucji 3 Maja 38 – Ogródek Jordanowski obecnie Przedszkole nr 3,
152. ul. Konstytucji 3 Maja 42/44 – Domek "magistracki" dla Architekta Miejskiego Aleksandra Błachuty,
153. ul. Konstytucji 3 Maja 46/48 – Domek "magistracki" dla Ogrodnika Miejskiego Wilhelma Mańki,
154. ul. Konstytucji 3 Maja 55 – Willa,
155. ul. Konstytucji 3 Maja 57 – Willa,
156. ul. Konstytucji 3 Maja/ Stara Droga – Cmentarz żydowski,
157. ul. Kopernika M. 1 – Dom w zespole osiedla na Wymyślanec,
158. ul. Kopernika M. 3 – Dom w zespole osiedla na Wymyślanec,
159. ul. Kopernika M. 5-5A – Dom w zespole osiedla na Wymyślanec,
160. ul. Kopernika M. 7 – Dom w zespole osiedla na Wymyślanec,
161. ul. Korfantego W. – Krzyż przydrożny,
162. ul. Korfantego W. 2 – Mogiła zbiorowa wojenna żołnierzy szwedzkich wojny 30 letniej, 22/24 (GW);
163. ul. Korfantego W. 4 – Krzyż przydrożny,
164. ul. Korfantego W. 10 – Dom,
165. ul. Kościuszki T./ Dolina Jamny – Grób zbiorowy wojenny jeńców radzieckich straconych w latach 1941, 22/09; CKMP; KT/040 (GW),
166. ul. Krakowska 1 – Kamienica,
167. ul. Krakowska 2 – Dwór Rudolfa Fuschy, obecnie budynek usługowy, siedziba PTTK,
168. ul. Krakowska 3 – Kamienica,
169. ul. Krakowska 5 – Kamienica,
170. ul. Krakowska 6 – Kamienica,
171. ul. Krakowska 7 – Kamienica,
172. ul. Krakowska 8 – Kamienica,
173. ul. Krakowska 9 – Kamienica,
174. ul. Krakowska 10 – Kamienica,
175. ul. Krakowska 11 – Dom,
176. ul. Krakowska 12 – Kamienica,
177. ul. Krakowska 14 – Kamienica Georga Weissenberga,
178. ul. Krakowska 16 – Kamienica,
179. ul. Krakowska 17 – Kamienica,
180. ul. Krakowska 17a – Kamienica,
181. ul. Krakowska 21 – Kamienica,
182. ul. Krakowska 24 – Kamienica,
183. ul. Krakowska 26 – Kamienica,
184. ul. Krakowska 27 – Kamienica,
185. ul. Krakowska 29 – Dom i restauracja "Oberża Krakowska" Jana Kiela, obecnie bank,

186. ul. Krakowska 33 – Willa,
187. ul. Krawczyka B. 1 – Kamienica,
188. ul. Krawczyka B. 7 – Kamienica,
189. ul. Krawczyka B. 9 – Kamienica,
190. ul. Krawczyka B. 13 – Kamienica,
191. ul. Krawczyka B. 21 – Gazownia Miejska ob. budynek usługowy,
192. ul. Krokusów/ Zawilców – Stadion,
193. ul. Krucza 3 – Dom,
194. ul. Krucza 5 – Dom,
195. ul. Krucza 6 – Dom,
196. ul. Krucza 10 – Stodoła,
197. ul. Krucza 11 – Stodoła,
198. ul. Lompy J. 1 – Kamienica,
199. ul. Lompy J. 2 – Kamienica,
200. ul. Lompy J. 3 – Dom,
201. ul. Lompy J. 5 – Kamienica,
202. ul. Lompy J. 7 – Dom,
203. ul. Łączna – Krzyż przydrożny,
204. ul. Łączna 1 – Dom,
205. ul. Miarki K. 7 – Kamienica sędziego Edwarda Lehnerta,
206. ul. Miarki K. 8 – Willa,
207. ul. Miarki K. 9 – Hotel Pocztowy Marii Borzuckiej ob. budynek mieszkalny,
208. ul. Miarki K. 10 – Kamienica,
209. ul. Miarki K. 12 – Kamienica,
210. ul. Miarki K. 14 – Kamienica Heinricha Jacobowitza,
211. ul. Miarki K. 15 – Willa Heinricha Koetza ob. Urząd Stanu Cywilnego i Miejska Placówka Muzealna,
212. ul. Miarki K. 16 – Willa Wilhelma Bony,
213. ul. Miarki K. 18 – Kamienica Ferdynanda Wichery,
214. ul. Miarki K. 28 – Budynek Inspekcji Górniczej Księcia Pszczyńskiego, później Urząd Pocztowy obecnie mieszkalno-usługowy,
215. ul. Miodowa – Wapiennik,
216. ul. Miodowa – Wapiennik,
217. ul. Młyńska 10 – Zespół młyna Brunona Bulowskiego,
218. ul. Mokierska – Krzyż,
219. ul. Na Wzgórzu/Braterstwa – Grób zbiorowy wojenny w miejscu, w którym 17 września 1939 roku stracono 12 byłych Powstańców Śląskich, 22/08 (GW),
220. ul. Nomiarki 1 – Czworak w zespole "Folwark Dolny", obecnie budynek mieszkalny,
221. ul. Nomiarki 3 – Czworak w zespole "Folwark Dolny", obecnie budynek mieszkalny,
222. ul. Okrzei S. – Figura św. Jana Nepomucena na postumencie,

- 223. ul. Okrzei S. – Kościół pw. Matki Boskiej Śnieżnej,
- 224. ul. Okrzei S. – Krzyż Męki Pańskiej obok kościoła pw. Matki Boskiej Śnieżnej,
- 225. ul. Okrzei S. 2 – Dom,
- 226. ul. Okrzei S. 3 – Dawny szpital, obecnie budynek usługowo-mieszkalny,
- 227. ul. Okrzei S. 4 – Dom,
- 228. ul. Okrzei S. 5 – Dom Jana Cichego,
- 229. ul. Okrzei S. 8 – Dom,
- 230. ul. Okrzei S. 14 – Kamienica,
- 231. ul. Okrzei S. 16 – Kamienica,
- 232. ul. Okrzei S. 20 – Kamienica,
- 233. ul. Okrzei S. 25 – Kamienica,
- 234. ul. Okrzei S. 27 – Dom Zgromadzenia Sióstr Miłosierdzia św. Karola Boromeusza (dom zakonny i szpital),
- 235. ul. Okrzei S. 27 – Pawilon Szpitala Zgromadzenia Sióstr Miłosierdzia św. Karola Boromeusza tzw. "Nowy",
- 236. ul. Okrzei S. 29 – Dom,
- 237. ul. Okrzei S. 34 – Dom,
- 238. ul. Okrzei S. 37 – Willa,
- 239. ul. Planty 1 – Prywatna Szkoła dla Dziewcząt i Chłopców, później Niemiecka Średnia Szkoła Żeńska ob. dom mieszkalny,
- 240. ul. Planty 2 – Willa "Herta" rodziny Rybickich,
- 241. ul. Planty 3 – Willa,
- 242. ul. Planty 4 – Willa,
- 243. ul. Planty 4 – Kamienica,
- 244. ul. Plebiscytowa 87 – Dom,
- 245. ul. Podgórna – Schron nr 173 Obszaru Warownego Śląsk, typ SBJ,
- 246. ul. Podleska – Szyb kopalni "Barbara Podleska",
- 247. ul. Podleska 7 – Budynek mieszkalny,
- 248. ul. Podleska 66 – Budynek dla pracowników Kopalni Barbara,
- 249. ul. Podleska 68 – Budynek dla pracowników Kopalni Barbara,
- 250. ul. Podleska 70 – Dom dla pracowników Kopalni Barbara,
- 251. ul. Podleska 72 – Budynek administracyjny Kopalni Barbara,
- 252. ul. Podleska 81 – Budynek dla pracowników Kopalni Barbara,
- 253. ul. Podleska/ Jagodowa – Krzyż,
- 254. ul. Powstańców Śląskich 2 – Dom,
- 255. ul. Powstańców Śląskich 3 – Dom,
- 256. ul. Powstańców Śląskich 6 – Dom Karwacza, później (1861) Dom Konfirmantów Ewangelickich, następnie dom Wiktora Wolnego,
- 257. ul. Powstańców Śląskich 7 – Willa lekarza Emenuela,
- 258. ul. Prusa K. – Kapliczka św. Mikołaja,

259. ul. Prusa K. 1 – Kamienica,
260. ul. Prusa K. 3 – Kamienica,
261. ul. Prusa K. 14 – Kamienica,
262. ul. Prusa K. 17 – Willa, obecnie budynek usługowy,
263. ul. Prusa K. 25 – Kamienica,
264. ul. Prusa K. 27 – Dom,
265. ul. Prusa K. 29 – Dom,
266. ul. Prusa K./ Św. Wojciecha – Stanowisko archeologiczne,
267. ul. Przelotowa – Dwór,
268. ul. Przelotowa – Folwark, budynek gospodarczy,
269. ul. Przelotowa – Folwark, budynek gospodarczy,
270. ul. Przelotowa – Folwark, budynek gospodarczy,
271. ul. Przelotowa – Folwark, park dworski,
272. ul. Przelotowa 10 – Folwark, budynek mieszkalny,
273. ul. Przelotowa 25 – Dom,
274. ul. Przelotowa 25 – Kapliczka św. Jana Nepomucena,
275. ul. Przelotowa 36 – Krzyż,
276. ul. Przyjaźni 1 – Dom,
277. ul. Przyjaźni 7 – Dom,
278. ul. Przyjaźni 21 – Dom,
279. ul. Przyjaźni 31 – Dom,
280. ul. Pszczyńska – Kapliczka,
281. ul. Pszczyńska 1 – Kamienica Ryszarda Filipka,
282. ul. Pszczyńska 2 - Kamienica
283. ul. Pszczyńska 3 – Dom,
284. ul. Pszczyńska 4 – Kamienica,
285. ul. Pszczyńska 5 – Kamienica,
286. ul. Pszczyńska 6- Kamienica,
287. ul. Pszczyńska 7 – Kamienica,
288. ul. Pszczyńska 8- Kamienica,
289. ul. Pszczyńska 9 – Budynek usługowy,
290. ul. Pszczyńska 10 – Budynek mieszkalno – usługowy,
291. ul. Pszczyńska 11 – Budynek usługowy,
292. ul. Pszczyńska 13 – Dom Martina Hamburgera wraz z rozlewnią piwa i zakładem produkcji wody sodowej,
293. ul. Pszczyńska 15 – Kamienica Pawła Pilara,
294. ul. Pszczyńska 17 – Kamienica,
295. ul. Pszczyńska 19 – Kamienica rodziny Plinta,
296. ul. Pszczyńska 21 – Kamienica rodziny Plintów,

297. ul. Rolnicza – Krzyż,
298. ul. Rolnicza 41 – Kapliczka,
299. ul. Rybnicka 1 – Fabryka papieru i dom Carla Dittricha,
300. ul. Rybnicka 2 – Willa,
301. ul. Rymera J. – Kapliczka przydrożna,
302. Rynek 1 – Kamienica Hermana Jakubowicza,
303. Rynek 2 – Kamienica,
304. Rynek 3 – Kamienica,
305. Rynek 4 – Kamienica,
306. Rynek 5 – Kamienica,
307. Rynek 6 – Kamienica,
308. Rynek 7 – Kamienica,
309. Rynek 8 – Kamienica,
310. Rynek 9 – Kamienica,
311. Rynek 10 – Kamienica,
312. Rynek 11 – Kamienica,
313. Rynek 12 – Kamienica,
314. Rynek 13 – Kamienica,
315. Rynek 14 – Kamienica,
316. Rynek 15 – Kamienica,
317. Rynek 16 – Ratusz,
318. Rynek 18 – Kamienica,
319. Rynek 19 – Zajazd ob. Miejski Ośrodek Kultury,
320. Rynek 20 – Kamienica,
321. Rynek 25 – Kamienica,
322. pl. Salwatorianów 1 – Budynek Zgromadzenia Zakonnego Salwatorianów (dom zakonny i gimnazjum),
323. pl. Salwatorianów 1 – Sala Teatralno-Sportowa Zgromadzenia Zakonnego Salwatorianów ob. kościół parafialny pw. NMP Matki Zbawiciela,
324. ul. Sądowa 3 – Dawne więzienie, obecnie budynek mieszkalny,
325. ul. Sienkiewicza H. 2 – Dom,
326. ul. Skłodowskiej-Curie M. 14-14A – Dom w zespole Kolonii Wojewódzkiej,
327. ul. Skłodowskiej-Curie M. 16 – Dom w zespole Kolonii Wojewódzkiej,
328. ul. Skotnica 6 – Kamienica,
329. ul. Skotnica 8 – Dom,
330. ul. Skotnica 22 – Kamienica,
331. ul. Sosnowa – Krzyż przydrożny drewniany,
332. ul. Sosnowa – Wapiennik,
333. ul. Sosnowa 11 – Dom,

- 334. ul. Sosnowa 22 – Stodoła,
- 335. ul. Staromiejska – Cmentarz,
- 336. ul. Staromiejska – Kapliczka przy kościele,
- 337. ul. Staromiejska – Krzyż,
- 338. ul. Staromiejska – Kościół parafialny pod wezwaniem świętych Piotra i Pawła,
- 339. ul. Staromiejska 74 – Krzyż,
- 340. ul. Staromiejska 80 – Dom,
- 341. ul. Staromiejska 81 – Dom,
- 342. ul. Staromiejska 91 – Dom,
- 343. ul. Staromiejska 95 – Dom,
- 344. ul. Staromiejska 108 – Dom,
- 345. ul. Staromiejska 126 – Dom,
- 346. ul. Szafranka ks. J. 1 – Kamienica Grabowskiego,
- 347. ul. Szafranka ks. J. 3 – Kamienica Wilhelma Dragi,
- 348. ul. Szafranka ks. J. 5 – Kamienica Wilhelma Dragi,
- 349. ul. Szafranka ks. J. 7 – Dom,
- 350. ul. Szafranka ks. J. 8 – Dom Wiktora Haina,
- 351. ul. Szafranka ks. J. 17 – Dom Jana Karkoszki,
- 352. ul. Szarotek 28 – Stodoła – na posesji,
- 353. ul. Szkolna – Krzyż przydrożny,
- 354. ul. Św. Wojciecha 6 – Dom,
- 355. ul. Św. Wojciecha 8 – Dom,
- 356. ul. Św. Wojciecha 9 – Kamienica,
- 357. ul. Św. Wojciecha 10 – Dom,
- 358. ul. Św. Wojciecha 11 – Kamienica,
- 359. ul. Św. Wojciecha 13 – Dom,
- 360. ul. Św. Wojciecha 14 – Dom,
- 361. ul. Św. Wojciecha 16 – Kamienica,
- 362. ul. Św. Wojciecha 19 – Dom,
- 363. ul. Św. Wojciecha 23 – Kamienica,
- 364. ul. Św. Wojciecha 25 – Dom,
- 365. ul. Towarowa 4 – Dom,
- 366. ul. Waryńskiego L. 2 – Willa,
- 367. ul. Wiązowa 6 – Budynek gospodarczy,
- 368. ul. Wiązowa 6 – Dom,
- 369. ul. Wojska Polskiego/ Krucza – Krzyż przydrożny,
- 370. ul. Wojska Polskiego/ Krucza – Pomnik ku czci poległych w latach powstań śląskich 1919-21 i w czasie II wojny światowej, 22/18 (U),
- 371. ul. Wojska Polskiego/ Fiołkowa – Krzyż przydrożny,

372. ul. Wolnego K. 11 – Krzyż przydrożny,
373. ul. Wolności 1 – Dom,
374. ul. Wolności 8 – Dom,
375. ul. Wolności 10 – Dom,
376. ul. Wolności 17 – Krzyż przydrożny,
377. ul. Wolności 19 – Dom,
378. ul. Wyszyńskiego ks. Kard. S. -1 Kamienica,
379. ul. Wyszyńskiego ks. kard. S. 2 – Kościół pw. św. Wojciecha,
380. ul. Wyszyńskiego ks. kard. S. 2 – Plebania parafii rzymsko-katolickiej pw. św. Wojciecha,
381. ul. Wyszyńskiego ks. kard. S. 3 – Kamienica,
382. ul. Wyszyńskiego ks. kard. S. 4 – Katolicka Szkoła Ludowa ob. Sąd Rejonowy,
383. ul. Wyszyńskiego ks. kard. S. 6 – Dom,
384. ul. Wyszyńskiego ks. kard. S. 8 – Kamienica,
385. ul. Wyszyńskiego ks. kard. S. 12 – Sąd,
386. ul. Wyszyńskiego ks. kard. S. 13 – "Nowa" Szkoła Ludowa, obecnie Prokuratura Rejonowa,
387. ul. Wyszyńskiego ks. kard. S. 14 – Budynek sądu,
388. ul. Wyszyńskiego ks. kard. S. 17 – Kamienica,
389. ul. Wyszyńskiego ks. kard. S. 18 - Kamienica ,
390. ul. Wyszyńskiego ks. kard. S.– Cmentarz rzymsko-katolicki,
391. ul. Wyzwolenia 3 – Dom,
392. ul. Wyzwolenia 5 – Willa budowniczego Roberta Nipla,
393. ul. Wyzwolenia 8 – Dom,
394. ul. Wyzwolenia 12 – Kamienica,
395. ul. Wyzwolenia 18 – Dom,
396. ul. Zamkowa – Budynek gospodarczy,
397. ul. Zamkowa – Kościół pw. św. Wawrzyńca,
398. ul. Zamkowa – Park dworski,
399. ul. Zamkowa 4 – Budynek gospodarczy,
400. ul. Zamkowa 4 – Krzyż Męki Pańskiej,
401. ul. Zamkowa 4 – Plebania,
402. ul. Zamkowa 4 – Stodoła - pozostałości po budynkach,
403. ul. Zamkowa 5 – Dawna organistówka, szkoła, obecnie nieużytkowany,
404. ul. Zamkowa 6 – Dom,
405. ul. Zamkowa 7 – Figura św. Jana Nepomucena na postumencie,
406. ul. Zamkowa 9 – Dom,
407. ul. Zamkowa 11 – Gospoda ob. budynek mieszkalno-usługowy,
408. ul. Zamkowa 11 – Sala taneczna przy gospodzie,
409. ul. Zamkowa 13 – Dom,
410. ul. Zamkowa 13 – Figura św. Jana Nepomucena na postumencie,

-
- 411. ul. Zamkowa/ Lipcowa – Kapliczka św. Jerzego tzw. "szwedzka",
 - 412. ul. Zbożowa 2 – Dom,
 - 413. ul. Źródlana – Krzyż przydrożny,
 - 414. ul. Źwirki i Wigury 1 – Willa Józefa Hermana oraz drukarnia,
 - 415. ul. Źwirki i Wigury 3 - Dom,
 - 416. ul. Źwirki i Wigury 11 – Poczta,
 - 417. ul. Źwirki i Wigury 13 – Willa,
 - 418. ul. Źwirki i Wigury 14 – Dawna willa fabrykanta Karola Büschla, później braci Klemensa i Teodora Bojdołów,
 - 419. ul. Źwirki i Wigury 16 – Dom,
 - 420. ul. Źwirki i Wigury 19 – Dom wielorodzinny,
 - 421. ul. Źwirki i Wigury 22 – Dom,
 - 422. ul. Źwirki i Wigury 25 – Gimnazjum Państwowe ob. I L.O. im. Karola Miarki,
 - 423. ul. Źwirki i Wigury 27 – Willa,
 - 424. ul. Źwirki i Wigury/ Miarki K. – Pomnik Ofiar Faszyzmu, 22/01 (U).