



# DZIENNIK URZĘDOWY

## WOJEWÓDZTWA ŚLĄSKIEGO

---

Katowice, dnia 3 sierpnia 2023 r.

Poz. 6064

### UCHWAŁA NR LXVI/1387/23 RADY MIASTA KATOWICE

z dnia 27 lipca 2023 r.

#### **w sprawie ustalenia Śródmiejskiej Strefy Płatnego Parkowania oraz Strefy Płatnego Parkowania dla pojazdów samochodowych na drogach publicznych na obszarze miasta Katowice**

Na podstawie art. 18 ust. 2 pkt 15, art. 40 ust. 1 i art. 41 ustawy z dnia 8 marca 1990 r. o samorządzie gminnym (tekst jedn. Dz. U. z 2023 r. poz. 40 z późn. zm.) w związku z art. 13b ust. 3 i 4, art. 13f ust. 2 ustawy z dnia 21 marca 1985 r. o drogach publicznych (tekst jedn. Dz. U. z 2023 r. poz. 645 z późn. zm.) oraz art. 4 ust. 1 i art. 13 pkt 2 ustawy z dnia 20 lipca 2000 r. o ogłaszaniu aktów normatywnych i niektórych innych aktów prawnych (tekst jedn. Dz. U. z 2019 r. poz. 1461), po przeprowadzeniu konsultacji społecznych w trybie art. 5 ust. 5 ustawy z dnia 24 kwietnia 2003 r. o działalności pożytku publicznego i o wolontariacie (tekst jedn. Dz. U. z 2023 r. poz. 571), działając z wniosku Prezydenta Miasta Katowice

#### **Rada Miasta Katowice uchwała:**

§ 1. 1. Ustalić na terenie Katowic Śródmiejską Strefę Płatnego Parkowania (ŚSPP) zwaną „Strefą A”, na obszarze której będzie pobierana opłata za postój pojazdów samochodowych na drogach publicznych w granicach wyznaczonych ulicami: Al. Walentego Roździeńskiego, ul. Uniwersytecka, ul. Bankowa, ul. Warszawska, ul. Francuska, ul. Jagiellońska, ul. Kochanowskiego, Pl. Karola Miarki, ul. Mikołaja Kopernika, ul. Mikołowska, ul. Sądowa, ul. Marii Goepfert-Mayer, ul. Wilhelma Friedricha Grundmanna, ul. Adama Mickiewicza, Al. Wojciecha Korfantego.

2. Ustalić na terenie Katowic Strefę Płatnego Parkowania (SPP) zwaną „Strefą B”, na obszarze której będzie pobierana opłata za postój pojazdów samochodowych na drogach publicznych w granicach wyznaczonych ulicami, obiektami oraz liniami: ul. Misjonarzy Oblatów MN, ul. Katowicka, ul. Górna, linia łącząca zakończenie ul. Górnej z ul. Juliana Orдона, ul. Juliana Orдона, ul. Sławomira Skrzypka, ul. Olimpijska, ul. Henryka Mikołaja Góreckiego, ul. Tadeusza Dobrowolskiego, Al. Walentego Roździeńskiego, ul. Bogucicka, ul. 1 Maja, ul. Murckowska, linia kolejowa na odcinku pomiędzy ul. Murckowską i ul. Graniczną, ul. Graniczna, ul. Kazimierza Pułaskiego, Al. Górnosląska, ul. Polna, ul. Konstantego Damrota, linia łącząca ul. Konstantego Damrota z ul. Francuską, ul. Francuska, Al. Górnosląska, linia łącząca Al. Górnosląską z przedłużeniem ul. Porfirowej, ul. Porfirowa, ul. Ceglana, ul. Kościuszki, Al. Górnosląska, ul. Kochłowicka, linia kolejowa na odcinku pomiędzy ul. Kochłowicką a ul. Mikołowską, ul. Mikołowska, ul. Mikołaja Kopernika, Pl. Karola Miarki, ul. Jagiellońska, ul. Francuska, ul. Warszawska, ul. Bankowa, ul. Uniwersytecka, Al. Walentego Roździeńskiego, Al. Wojciecha Korfantego, ul. Adama Mickiewicza, ul. Wilhelma Friedricha Grundmanna, ul. Jana Nepomucena Steślickiego.

3. Z obszaru ŚSPP oraz SPP wyłączona jest ul. Tylna Mariacka na całej długości.

4. Opłaty za postój pojazdów samochodowych na wyznaczonych miejscach postojowych położonych po obu stronach ulic stanowiących granice ŚSPP o których mowa w ust. 1, w tym będących jednocześnie ulicami stanowiącymi granice SPP o których mowa w ust. 2, pobierane są w wysokości ustalonej dla ŚSPP.

§ 2. Granice ŚSPP (Strefa A) oraz SPP (Strefa B) przedstawia w formie graficznej załącznik nr 1 do uchwały.

§ 3. Wprowadzić następujące opłaty abonamentowe:

- a) opłata abonamentowa za postój pojazdu na czasowym zastrzeżonym stanowisku postojowym (kopercie) na drogach publicznych na obszarze ŚSPP (Strefa A) i SPP (Strefa B),
- b) opłaty abonamentowe za postój pojazdów na drogach publicznych w obszarze ŚSPP i SPP:
  - w formie „Parkingowej karty mieszkańca”,
  - w formie „Parkingowej karty przedsiębiorcy”,
  - w formie „Abonamentu miesięcznego”, „Abonamentu kwartalnego” lub „Abonamentu półrocznego”.

§ 4. 1. W załączniku nr 2 do uchwały pod nazwą „Tabela opłat za postój pojazdów w Śródmiejskiej Strefie Płatnego Parkowania (Strefa A) oraz w Strefie Płatnego Parkowania (Strefa B)” ustalić:

- 1) stawki opłat za postój pojazdów na drogach publicznych w obszarze ŚSPP na miejscach wyznaczonych co najmniej pionowym znakiem D – 18 „parking”. Opłaty te są pobierane od poniedziałku do soboty w godzinach 7.00-17.00 za wyjątkiem sobót stanowiących dni ustawowo wolne od pracy,
- 2) stawki opłat za postój pojazdów na drogach publicznych w obszarze SPP na miejscach wyznaczonych co najmniej znakiem pionowym D – 18 „parking”. Opłaty te pobierane są w dni robocze od poniedziałku do piątku w godzinach od 7.00-17.00,
- 3) wysokość miesięcznej opłaty abonamentowej za postój pojazdu na czasowym zastrzeżonym stanowisku postojowym (kopercie) na drogach publicznych na obszarze ŚSPP i SPP,
- 4) wysokość opłat abonamentowych za postój pojazdów na drogach publicznych w obszarze ŚSPP i SPP:
  - a) w formie „Parkingowej karty mieszkańca”,
  - b) w formie „Parkingowej karty przedsiębiorcy”,
  - c) w formie „Abonamentu miesięcznego”, „Abonamentu kwartalnego” lub „Abonamentu półrocznego”.
- 5) wysokość opłat dodatkowych za nieuiszczenie opłat za postój pojazdu na drogach publicznych w wyznaczonych miejscach w obszarze ŚSPP lub SPP.

2. Sposób pobierania opłat, o których mowa w ust. 1 określa Regulamin poboru opłat w ŚSPP (Strefa A) oraz SPP (Strefa B) miasta Katowice, stanowiący załącznik nr 3 do uchwały.

3. Warunki i zasady uzyskania i korzystania z opłat abonamentowych, o których mowa w ust. 1 pkt 3 i 4 określa Regulamin opłat abonamentowych za postój pojazdu w ŚSPP (Strefa A) i SPP (Strefa B) miasta Katowice, stanowiący załącznik nr 4 do uchwały.

§ 5. Ustalić zerową stawkę opłat:

- 1) dla osób niepełnosprawnych posiadających kartę parkingową w rozumieniu ustawy z dnia 20 czerwca 1997 r. Prawo o ruchu drogowym pod następującymi warunkami:
  - a) umieszczenia oryginału karty w widocznym miejscu pojazdu w sposób umożliwiający jej odczytanie oraz
  - b) postoju pojazdu na miejscu postojowym dla niepełnosprawnych, oznakowanym zgodnie z obowiązującymi przepisami,
- 2) dla pracowników następujących służb, poruszających się podczas wykonywania obowiązków służbowych, pojazdami samochodowymi zewnętrznie trwale oznakowanymi:
  - a) Straży Miejskiej,
  - b) Powiatowego Inspektora Nadzoru Budowlanego,

- c) pogotowia gazowego,
  - d) pogotowia energetycznego,
  - e) pogotowia ciepłowniczego,
  - f) pogotowia wodno-kanalizacyjnego,
  - g) oczyszczania miasta,
- 3) dla organów władzy publicznej, kontroli państwowej i ochrony prawa, organów administracji rządowej, województwa śląskiego i miasta Katowice oraz instytucji użyteczności publicznej za korzystanie z oznakowanych stanowisk postojowych.

**§ 6.** Wykonanie uchwały powierzyć Prezydentowi Miasta Katowice.

**§ 7. 1.** Traci moc uchwała nr XIII/295/19 Rady Miasta Katowice z dnia 24 października 2019 r. w sprawie ustalenia strefy płatnego parkowania dla pojazdów samochodowych na drogach publicznych na obszarze miasta Katowice (Dz. Urz. Woj. Śl. z 2019 r. poz. 7295 z późn. zm.).

2. „Karty mieszkańca”, „Karty parkingowe” dla przedsiębiorców, „Abonamenty miesięczne”, „Abonamenty kwartalne”, „Karty pojazdu hybrydowego” i „Karty pojazdu współdzielonego” wydane na podstawie przepisów uchwały o której mowa w ust. 1 tracą ważność z dniem 30 listopada 2023 roku.

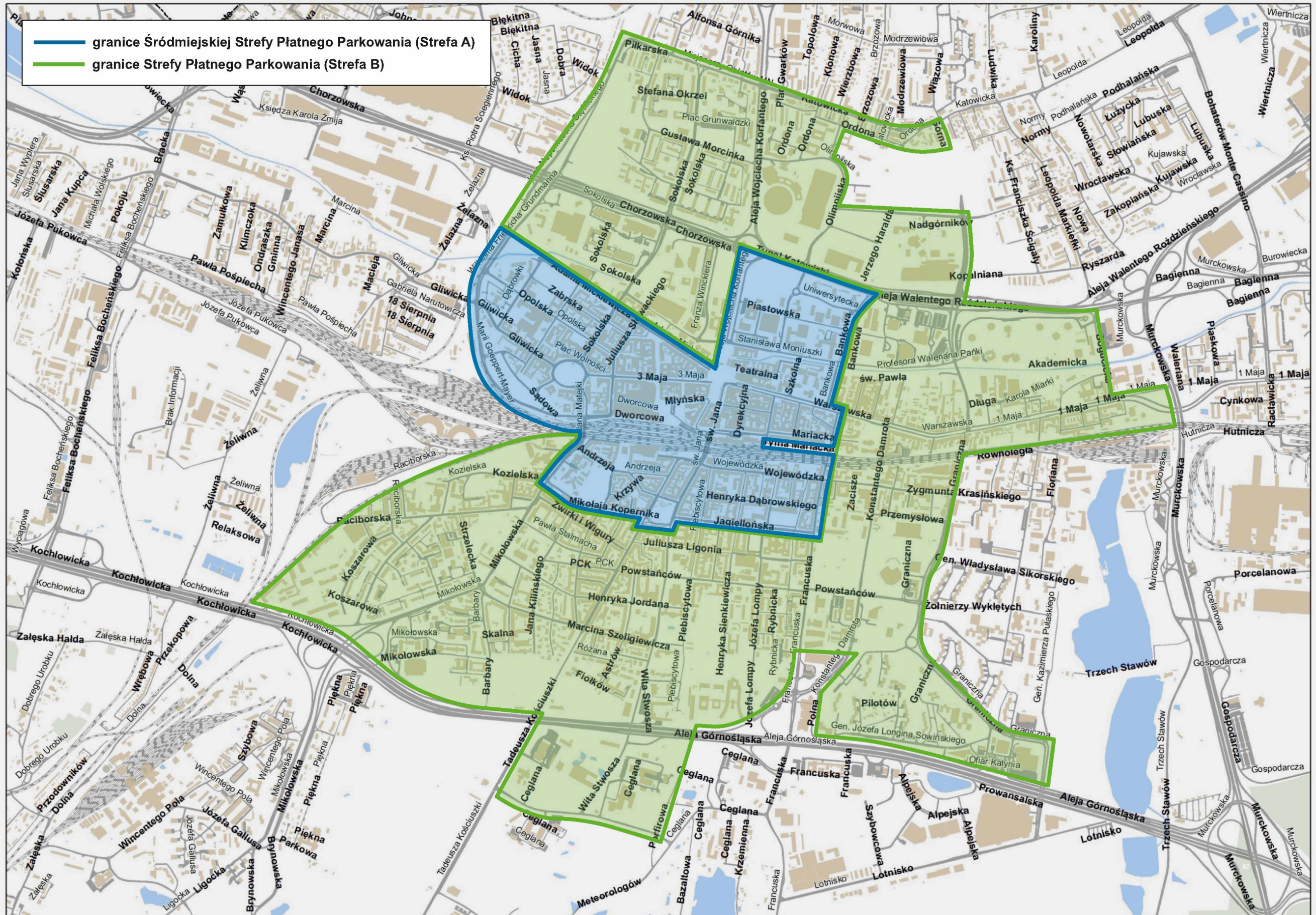
**§ 8. 1.** Uchwała podlega ogłoszeniu w Dzienniku Urzędowym Województwa Śląskiego i wchodzi w życie z dniem 1 grudnia 2023 roku z zastrzeżeniem ust. 2.

2. Przepisy § 1 ust. 1 pkt. 3 oraz ust. 2 załącznika nr 3 do niniejszej uchwały oraz § 1, § 2, § 3 oraz § 5 ust. 1-4 załącznika nr 4 do niniejszej uchwały wchodzi w życie z dniem 1 listopada 2023 roku w zakresie rozpatrywania wniosków oraz dokonywania wpłat na poczet wskazanych w nich opłat abonamentowych ważnych od dnia 1 grudnia 2023 roku.

Przewodniczący Rady Miasta Katowice

**Maciej Biskupski**

### Śródmiejska Strefa Płatnego Parkowania (Strefa A) i Strefa Płatnego Parkowania (Strefa B)



Załącznik Nr 2 do uchwały Nr LXVI/1387/23  
Rady Miasta Katowice  
z dnia 27 lipca 2023 r.

**TABELA OPŁAT ZA POSTÓJ POJAZDÓW W ŚRÓDMIEJSKIEJ STREFIE PŁATNEGO  
PARKOWANIA (STREFA A) ORAZ W STREFIE PŁATNEGO PARKOWANIA (STREFA B)**

**I. Opłaty za postój pojazdu oraz opłaty abonamentowe**

Lp.	Rodzaj opłaty	Stawka dla SPP (Strefa B)	Stawka dla ŚSPP (Strefa A)	
1.	Opłata za postój pojazdów na oznakowanych płatnych miejscach postojowych	za postój do 30 minut (opłata minimalna)	2,00 zł	3,00 zł
		za postój powyżej 30 minut do 1 godziny	4,00 zł	6,00 zł
		za drugą godzinę postojową	4,80 zł	7,20 zł
		za trzecią godzinę postojową	5,60 zł	8,40 zł
		za każdą następną godzinę postojową	4,00 zł	6,00 zł
2.	Miesięczna opłata abonamentowa za postój pojazdu na czasowym zastrzeżonym stanowisku postojowym (kopercie)	w okresie nie dłuższym niż w godzinach od 7:00 do 17:00	500,00 zł	800,00 zł
		na całodobowym zastrzeżonym stanowisku postojowym	1000,00 zł	1500,00 zł
3.	Opłaty abonamentowe	„Parkingowa karta mieszkańca” – opłata miesięczna	10,00 zł	20,00 zł
		„Parkingowa karta mieszkańca” – opłata kwartalna	25,00 zł	50,00 zł
		„Parkingowa karta mieszkańca” – opłata półroczna	50,00 zł	100,00 zł
		„Parkingowa karta przedsiębiorcy” – opłata miesięczna	700,00 zł	
		Abonament miesięczny	200,00 zł	300,00 zł
		Abonament kwartalny	500,00 zł	750,00 zł
		Abonament półroczny	1000,00 zł	1500,00 zł

**II. Opłata dodatkowa**

Termin uregulowania opłaty	Stawka w przypadku stwierdzenia nieuiszczenia opłaty za postój w SPP (Strefa B)	Stawka w przypadku stwierdzenia nieuiszczenia opłaty za postój w ŚSPP (Strefa A)
do 7 dni od daty postojowej	100,00 zł	150,00 zł
powyżej 7 dni od daty postojowej	200,00 zł	300,00 zł

Załącznik Nr 3 do uchwały Nr LXVI/1387/23  
Rady Miasta Katowice  
z dnia 27 lipca 2023 r.

## **REGULAMIN POBORU OPŁAT W ŚSPP (STREFA A) ORAZ SPP (STREFA B) MIASTA KATOWICE**

§ 1. 1. Opłaty za postój pojazdów samochodowych w ŚSPP (Strefa A) oraz SPP (Strefa B) uiszczą się poprzez:

- 1) wniesienie opłaty przy pomocy aplikacji mobilnej jednego z operatorów wskazanych przez Miejski Zarząd Ulic i Mostów w Katowicach (MZUiM),
- 2) wniesienie opłaty w automatach do poboru opłat za postój pojazdów (parkomaty) w formie dostępnej w urzędzeniu,
- 3) wniesienie opłaty abonamentowej gotówką do kasy MZUiM znajdującej się w Katowicach na ul. Warszawskiej 19 lub przelewem na wskazany w zarządzeniu Prezydenta Miasta Katowice rachunek bankowy za „Parkingową kartę mieszkańca”, „Parkingową kartę przedsiębiorcy”, „Abonament miesięczny”, „Abonament kwartalny” i „Abonament półroczny”,
- 4) wniesienie opłaty abonamentowej gotówką do kasy MZUiM znajdującej się w Katowicach na ul. Warszawskiej 19 lub przelewem na wskazany w zarządzeniu Prezydenta Miasta Katowice rachunek bankowy za korzystanie z czasowego lub całodobowego zastrzeżonego stanowiska postojowego (koperty).

2. Wszystkie opłaty abonamentowe uiszczane są z góry za cały wnioskowany okres i nie podlegają zwrotowi.

3. Brak możliwości uregulowania opłaty w jednej z ww. form nie zwalnia z obowiązku jej terminowego uregulowania.

§ 2. 1. W celu uregulowania opłaty w sposób określony w § 1 ust. 1 pkt 2 należy:

- 1) obowiązkowo wpisać prawidłowy numer rejestracyjny opłacanego pojazdu,
- 2) wybrać metodę płatności, a następnie ją zatwierdzić,
- 3) w przypadku wyboru płatności kartą płatniczą należy wybrać czas postoju, zaakceptować i zbliżyć kartę lub wpisać kod BLIK,
- 4) w przypadku wyboru płatności gotówką – podczas wrzucania monet, system przelicza czas postoju.

2. Po dokonaniu płatności urządzenie drukuje bilet. Potwierdzenie zapłaty drukowane jest wyłącznie na życzenie użytkownika.

§ 3. 1. Użytkownik pojazdu realizującego postój w ŚSPP (Strefa A) oraz SPP (Strefa B) zobowiązany jest do uiszczenia opłaty niezwłocznie po jego rozpoczęciu.

2. Kwota opłaty za niewykorzystany czas postoju nie podlega zwrotowi.

§ 4. 1. Kontrola uiszczania opłat za postój pojazdów samochodowych w ŚSPP (Strefa A) oraz SPP (Strefa B) sprawowana jest przez Kontrolerów Strefy Płatnego Parkowania MZUiM przy pomocy elektronicznego mobilnego systemu kontroli opłat (e-kontrola) zamontowanego na pojazdach lub osobiście.

2. Celem udokumentowania okoliczności skutkujących obowiązkiem uiszczenia upłaty dodatkowej Kontroler Strefy Płatnego Parkowania dokumentuje postój przy pomocy zdjęć oraz określa datę, miejsce, godzinę postoju oraz numer rejestracyjny pojazdu w przypadku:

- 1) stwierdzenia postoju pojazdu samochodowego na obszarze ŚSPP oraz SPP:
  - a) bez uiszczenia opłaty w parkomacie lub przy pomocy aplikacji mobilnej lub przekroczenia czasu, na który postój został opłacony,
  - b) bez opłacenia postoju w ramach jednej z form abonamentowych,

- c) bez uprawnienia do korzystania z stawki zerowej opłaty za postój pojazdu,
- 2) stwierdzenia postoju pojazdu samochodowego na obszarze ŚSPP:
- a) za który wniesiono opłatę za postój pojazdu w wysokości obowiązującej dla SPP,
  - b) dla którego wydano „Parkingową kartę mieszkańca” ważną wyłącznie dla SPP.
  - c) posiadającego „Abonament miesięczny”, „Abonament kwartalny” lub „Abonament półroczny” opłacony w wysokości obowiązującej dla SPP.

**§ 5. 1.** Obowiązek dokonania opłaty dodatkowej wynikający z nieuiszczenia opłaty za postój pojazdu w ŚSPP (Strefa A) oraz SPP (Strefa B) powstaje z mocy prawa.

2. W przypadku wystąpienia okoliczności skutkujących obowiązkiem uiszczenia opłaty dodatkowej, kierujący pojazdem zobowiązany jest bez otrzymania dodatkowego zawiadomienia wnieść opłatę w wysokości określonej w tabeli stanowiącej załącznik nr 2 do uchwały.

3. MZUiM prowadzi stronę internetową, za pomocą której użytkownik pojazdu, na podstawie numeru rejestracyjnego, może ustalić czy wobec danego pojazdu wystąpiły okoliczności skutkujące obowiązkiem uiszczenia opłaty dodatkowej. Adres strony internetowej, zasady jej prowadzenia oraz warunki udostępniania przez nią informacji określa Prezydent Miasta Katowice.

4. Opłata dodatkowa może być wniesiona gotówką do kasy MZUiM wskazanej w § 1 ust. 1 pkt 3 lub przelewem na rachunek bankowy wskazany w zarządzeniu Prezydenta Miasta Katowice. Opis przelewu powinien zawierać datę postoju oraz numer rejestracyjny pojazdu samochodowego.

**§ 6.** Numer rachunku bankowego o którym mowa w § 1 ust. 1 pkt 3 i § 5 ust. 4 określa Prezydent Miasta Katowice.

Załącznik Nr 4 do uchwały Nr LXVI/1387/23  
Rady Miasta Katowice  
z dnia 27 lipca 2023 r.

## **REGULAMIN OPŁAT ABONAMENTOWYCH ZA POSTÓJ POJAZDU W ŚSPP (STREFA A) ORAZ SPP (STREFA B) MIASTA KATOWICE**

§ 1. 1. „Parkingowa karta mieszkańca” przysługuje na jeden pojazd samochodowy osobom, będącym właścicielami (współwłaścicielami) pojazdów samochodowych lub posiadającym inny tytuł prawny do użytkowanego przez siebie samochodu które:

- a) są zameldowane na pobyt stały w Katowicach w granicach ŚSPP (Strefa A) albo SPP (Strefa B) lub,
- b) są zameldowane na pobyt czasowy w Katowicach w granicach ŚSPP albo SPP oraz rozliczają podatek dochodowy od osób fizycznych w Katowicach.

2. Własność pojazdu, o której mowa w ust. 1 winna być udokumentowana wpisem prawa własności lub współwłasność w dowodzie rejestracyjnym lub – w przypadku gdy właścicielem pojazdu jest małżonek, a wnioskodawca nie jest ujawniony w dowodzie rejestracyjnym pojazdu – oryginał oświadczenia o małżeńskiej wspólnocie majątkowej, podpisanego przez obydwu małżonków.

3. Innym ważnym tytułem prawnym do pojazdu jest każda dwustronna umowa cywilnoprawna lub ciąg dwustronnych umów cywilnoprawnych, zawierający w swej treści numer rejestracyjny lub numer VIN pojazdu, potwierdzający istnienie uprawnień do korzystania z pojazdu pomiędzy właścicielem pojazdu wskazanym w dowodzie rejestracyjnym a wnioskodawcą. W przypadku, gdy inny ważny tytuł prawny ma formę dokumentu elektronicznego i opatrzony jest kwalifikowanym podpisem elektronicznym, podpisem zaufanym albo podpisem osobistym, dokument ten powinien być uwierzytelniony w sposób zapewniający możliwość potwierdzenia pochodzenia i integralności weryfikowanych danych w postaci elektronicznej.

4. Celem złożenia wniosku o uzyskanie „Parkingowej karty mieszkańca” należy przy pomocy strony internetowej prowadzonej przez Miejski Zarząd Ulic i Mostów (MZUiM) w Katowicach:

- a) wypełnić stosowny formularz,
- b) załączyć elektroniczną kopię dowodu rejestracyjnego pojazdu oraz innego tytułu prawnego, o którym mowa w ust. 3 w przypadku gdy wnioskodawca nie jest właścicielem pojazdu.

5. Każdemu mieszkańcowi, spełniającemu warunki o których mowa w ust. 1, można wydać jedną „Parkingową kartę mieszkańca” na jeden pojazd samochodowy, niezależnie od liczby posiadanych pojazdów.

6. Za „Parkingową kartę mieszkańca” wnosi się opłatę w wysokości ustalonej dla ŚSPP lub dla SPP, w zależności od miejsca zameldowania osoby, której została wydana.

7. „Parkingowa karta mieszkańca” uprawnia do postoju oznaczonego w niej pojazdu na wyznaczonych stanowiskach postojowych oznakowanych co najmniej znakiem pionowym D – 18 „parking”:

- a) położonych w całej ŚSPP oraz w całej SPP w przypadku, gdy wniesiono opłatę w wysokości ustalonej dla ŚSPP,
- b) położonych w całej SPP w przypadku, gdy wniesiono opłatę w wysokości ustalonej dla SPP.

8. Kartę wydaje się na czas określony: miesiąc, kwartał (3 miesiące) lub pół roku (6 miesięcy). Czas obowiązywania karty obejmuje pełne miesiące.

§ 2. 1. „Parkingowa karta przedsiębiorcy” przysługuje na jeden pojazd samochodowy następującym podmiotom będącym właścicielami pojazdów samochodowych lub posiadającym inny ważny tytuł prawny do użytkowanego przez siebie samochodu:

- 1) osobom fizycznym, których główne stałe miejsce prowadzenia działalności gospodarczej znajduje się na obszarze ŚSPP (Strefa A) lub SPP (Strefa B),



2) osobom prawnym lub jednostkom organizacyjnym nieposiadającym osobowości prawnej z główną siedzibą zarejestrowaną na obszarze ŚSPP lub SPP.

2. Celem złożenia wniosku o uzyskanie „Parkingowej karty przedsiębiorcy” należy przy pomocy strony internetowej prowadzonej przez MZUiM w Katowicach:

- a) wypełnić stosowny formularz,
- b) załączyć elektroniczną kopię dowodu rejestracyjnego pojazdu oraz innego tytułu prawnego, o którym mowa w § 1 ust. 3 w przypadku gdy wnioskodawca nie jest właścicielem pojazdu.

3. Każdemu przedsiębiorcy, spełniającemu warunki o których mowa w ust. 1, można wydać jedną „Parkingową kartę przedsiębiorcy” na jeden pojazd samochodowy, niezależnie od liczby posiadanych pojazdów.

4. „Parkingowa karta przedsiębiorcy” uprawnia do postoju wskazanego w niej pojazdu na wyznaczonych stanowiskach postojowych oznakowanych co najmniej znakiem pionowym D – 18 „parking” na terenie ŚSPP oraz SPP.

5. Kartę wydaje się na czas określony nie dłuższy niż 12 miesięcy. Czas obowiązywania karty obejmuje pełne miesiące.

§ 3. 1. „Abonament miesięczny”, „Abonament kwartalny” oraz „Abonament półroczny” przysługuje na jeden pojazd samochodowy osobom fizycznym, będącym właścicielami pojazdów samochodowych lub posiadającym inny ważny tytuł prawny do użytkowanego przez siebie samochodu, niezależnie od liczby posiadanych pojazdów, które:

- a) są zameldowane na pobyt stały w Katowicach lub,
- b) rozliczają podatek dochodowy od osób fizycznych w Katowicach.

2. Celem złożenia wniosku o uzyskanie „Abonamentu miesięcznego”, „Abonamentu kwartalnego” oraz „Abonamentu półrocznego” należy przy pomocy strony internetowej prowadzonej przez Miejski Zarząd Ulic i Mostów (MZUiM) w Katowicach:

- a) wypełnić stosowny formularz,
- b) załączyć elektroniczną kopię dowodu rejestracyjnego pojazdu oraz innego tytułu prawnego, o którym mowa w § 1 ust. 3 w przypadku gdy wnioskodawca nie jest właścicielem pojazdu,
- c) załączyć elektroniczną kopię dokumentu potwierdzającego rozliczenie podatku dochodowego od osób fizycznych w Katowicach, w przypadku jeżeli ta przesłanka ma być podstawą do uzyskania abonamentu.

3. „Abonament miesięczny” uprawnia do postoju pojazdu samochodowego, dla którego został wydany, na obszarze o którym mowa w ust. 6 i 7 przez okres 30 dni.

4. „Abonament kwartalny” uprawnia do postoju pojazdu samochodowego, dla którego został wydany, na obszarze o którym mowa w ust. 6 i 7 przez okres 90 dni.

5. „Abonament półroczny” uprawnia do postoju pojazdu samochodowego, dla którego został wydany, na obszarze o którym mowa w ust. 6 i 7 przez okres 180 dni.

6. „Abonament miesięczny”, „Abonament kwartalny” oraz „Abonament półroczny” opłacony według stawki ustalonej dla ŚSPP (Strefa A) uprawnia do postoju pojazdu na wyznaczonych stanowiskach postojowych oznakowanych co najmniej znakiem pionowym D – 18 „parking” na obszarze ŚSPP oraz SSP (Strefa B).

7. „Abonament miesięczny”, „Abonament kwartalny” oraz „Abonament półroczny” opłacony według stawki ustalonej dla SPP (Strefa B) uprawnia do postoju pojazdu na wyznaczonych stanowiskach postojowych oznakowanych co najmniej znakiem pionowym D – 18 „parking” wyłącznie na obszarze SSP.

§ 4. 1. Dla uzyskania abonamentu na korzystanie z czasowego lub całodobowego zastrzeżonego stanowiska postojowego (koperty) należy złożyć podanie w MZUiM w Dziale Zabezpieczenia Ruchu Drogowego przy ul. J. Kantorówny 2a w Katowicach W przypadku gdy wnioskodawca jest osobą prawną, powinno ono zawierać w swej treści numer wpisu do Krajowego Rejestru Sądowego.

2. Dla uzyskania abonamentu za korzystanie z czasowego lub całodobowego zastrzeżonego stanowiska postojowego (koperty) konieczne jest zatwierdzenie projektu organizacji ruchu uwzględniającego daną kopertę.

3. Abonamentu na korzystanie z czasowego lub całodobowego zastrzeżonego stanowiska postojowego udziela się na czas określony obejmujący pełne miesiące, nie krótszy niż 3 miesiące i nie dłuższy niż 1 rok.

4. Stanowisko postojowe wyznaczone zostaje w terenie przez MZUiM.

5. Zabrania się odpłatnego udostępniania czasowego lub całodobowego zastrzeżonego stanowiska postojowego osobom trzecim.

**§ 5. 1.** Wnioski w sprawach abonamentów wskazanych w § 1-4 rozpatruje MZUiM.

2. Wnioski o wydanie abonamentów o których mowa w § 1-3 przyjmowane są wyłącznie w sposób elektroniczny za pośrednictwem strony internetowej prowadzonej przez MZUiM. Adres strony internetowej określa Prezydent Miasta Katowice.

3. Elektroniczne kopie dokumentów o których mowa w niniejszym Regulaminie powinny być zapisane w plikach o formatach wskazanych na stronie internetowej oraz sporządzone w sposób umożliwiający ich odczytanie.

4. Spełnienie warunków przewidzianych niniejszą uchwałą, prawidłowe wypełnienie wniosku oraz uiszczenie opłaty jest warunkiem wprowadzenia do systemu informatycznego MZUiM faktu wydania „Parkingowej karty mieszkańca”, „Parkingowej karty przedsiębiorcy”, „Abonamentu miesięcznego”, „Abonamentu kwartalnego” oraz „Abonamentu półrocznego”.

5. Uiszczenie opłaty abonamentowej za korzystanie z czasowego lub całodobowego zastrzeżonego stanowiska postojowego (koperty) jest warunkiem wyznaczenia tego stanowiska w terenie przez MZUiM.

6. Odmowa udzielenia abonamentu na postój pojazdu na czasowym lub całodobowym zastrzeżonym stanowisku postojowym (kopercie) następuje na piśmie lub w formie elektronicznej.