



# DZIENNIK URZĘDOWY WOJEWÓDZTWA ŚLĄSKIEGO

Katowice, dnia 22 października 2024 r.

Poz. 6967

## UCHWAŁA NR 6.051.2024 RADY MIEJSKIEJ W KRZEPICACH

z dnia 15 października 2024 r.

### w sprawie uchwalenia miejscowego planu zagospodarowania przestrzennego obszaru rozwoju zabudowy produkcyjnej w mieście Krzepice

Na podstawie art. 18 ust. 2 pkt 5 ustawy z dnia 8 marca 1990 r. o samorządzie gminnym (t.j. Dz. U. z 2024 r. poz. 1465) i art. 20 ust. 1 ustawy z dnia 27 marca 2003 r. o planowaniu i zagospodarowaniu przestrzennym (t.j. Dz. U. z 2024 r., poz. 1130)

**Rada Miejska w Krzepicach  
uchwala, co następuje:**

#### DZIAŁ I.

#### Rozdział 1. USTALENIA OGÓLNE

§ 1. 1. W związku z uchwałą Nr 54.417.2023 Rady Miejskiej w Krzepicach z dnia 6 czerwca 2023 roku w sprawie przystąpienia do sporządzenia miejscowego planu zagospodarowania przestrzennego obszaru rozwoju zabudowy produkcyjnej w mieście Krzepice oraz po stwierdzeniu, że poniższe ustalenia nie naruszają ustaleń uchwalonego studium uwarunkowań i kierunków zagospodarowania przestrzennego miasta i gminy Krzepice przyjętego uchwałą Nr 36.285.2013 Rady Miejskiej w Krzepicach z dnia 14 sierpnia 2013 roku, uchwała się miejscowy plan zagospodarowania przestrzennego miasta i gminy Krzepice zwany dalej „planem”.

2. Integralną częścią uchwały jest:

- 1) rysunek planu zatytułowany „Miejscowy plan zagospodarowania przestrzennego obszaru rozwoju zabudowy produkcyjnej w mieście Krzepice” opracowany w skali 1:1000, stanowiący załącznik graficzny nr 1 do uchwały;
- 2) rozstrzygnięcie o sposobie rozpatrzenia uwag do projektu planu stanowiące załącznik nr 2;
- 3) rozstrzygnięcie o sposobie realizacji, zapisanych w planie, inwestycji z zakresu infrastruktury technicznej, które należą do zadań własnych gminy, oraz o zasadach ich finansowania zgodnie z przepisami o finansach publicznych, stanowiące załącznik nr 3;
- 4) załącznik zawierający dane przestrzenne zgodnie z art. 67a ust. 3 ustawy.

3. Plan obejmuje obszar położony w mieście Krzepice w granicach wyznaczonych na rysunku planu.

§ 2. Ilekroć w niniejszej uchwale jest mowa o:

- 1) dachu płaskim – należy przez to rozumieć dach o maksymalnym nachyleniu 10°;

- 2) nieprzekraczalnej linii zabudowy – należy przez to rozumieć linię maksymalnego zbliżenia projektowanego budynku i wiaty w kierunku linii rozgraniczającej bez możliwości jej przekroczenia przez jakąkolwiek ścianę budynku lub element konstrukcyjny wiaty; dla fragmentów nieprzekraczalnej linii zabudowy nie mającej wspólnego przebiegu z granicą obszaru objętego planem miejscowym dopuszcza się przekroczenie linii przez części budynku, takie jak wykusze, ganki, werandy, balkony, na odległość nie większą niż 1,5 m; linia ta nie dotyczy części podziemnej budynku, gzymsów, okapów, parapetów, rynien, pilastrów, kolumn, detali architektonicznych, schodów wejściowych, pochylni dla osób niepełnosprawnych;
- 3) powierzchni całkowitej zabudowy – należy przez to rozumieć sumę powierzchni wszystkich kondygnacji nadziemnych budynków usytuowanych na działce budowlanej;
- 4) szerokości działki budowlanej – należy przez to rozumieć szerokość frontową działki budowlanej mierzoną od strony drogi;
- 5) terenie – należy przez to rozumieć wyznaczony na rysunku planu liniami rozgraniczającymi fragment obszaru objętego planem o określonym przeznaczeniu i zasadach zagospodarowania.

**§ 3.** Ustala się następujące oznaczenia będące ustaleniami planu:

- 1) granica obszaru objętego planem miejscowym;
- 2) linia rozgraniczająca tereny o różnym przeznaczeniu lub różnych zasadach zagospodarowania;
- 3) nieprzekraczalna linia zabudowy;
- 4) barwne oznaczenia graficzne i literowe dotyczące przeznaczenia terenów lub zasad ich zagospodarowania;
- 5) pozostałe oznaczenia użyte na rysunku planu stanowią oznaczenia informacyjne niebędące ustaleniami planu miejscowego.

**§ 4.** Ustala się następujące przeznaczenie terenu:

- 1) „P-U” – tereny produkcji lub usług;
- 2) „KR” – tereny komunikacji drogowej wewnętrznej.
- 3) „L” – teren lasu;

## **Rozdział 2.**

### **Ustalenia dotyczące zasad ochrony i kształtowania ład przestrzennego.**

**§ 5. 1.** Ustala się nieprzekraczalne linie zabudowy oznaczone na rysunku planu, przy czym dopuszcza się przebudowę, rozbudowę i nadbudowę budynku istniejącego, usytuowanego niezgodnie z wyznaczonymi na rysunku planu liniami zabudowy, pod warunkiem, że nie będzie rozbudowywany w pasie terenu pomiędzy wyznaczoną na rysunku planu linią rozgraniczającą i linią zabudowy.

2. Linie zabudowy, o których mowa w ust. 1, nie dotyczą:

- 1) urządzeń infrastruktury technicznej;
- 2) obiektów małej architektury;
- 3) urządzeń budowlanych, w tym altan śmietnikowych i obiektów dla ochrony nieruchomości, pod warunkiem, że wysokość obiektu jest nie większa niż 3 m, a powierzchnia zabudowy nie większa niż 10 m<sup>2</sup>.

3. Zakazuje się składowania pyłów, substancji sypkich i kopalin na placach bez zadaszenia; dopuszcza się składowanie materiałów budowlanych na placach bez zadaszenia niezbędnych na potrzeby wykonywanych na terenie prac budowlanych.

4. Nakazuje się zagospodarowanie działki przeznaczonej pod zabudowę, zgodnie z przepisami szczegółowymi dla terenów.

## **Rozdział 3.**

### **Ustalenia dotyczące zasad ochrony środowiska, przyrody i krajobrazu kulturowego oraz zasady kształtowania krajobrazu.**

**§ 6.** Obszar objęty planem nie jest objęty formami ochrony przyrody.

§ 7. W zakresie ochrony wód powierzchniowych i podziemnych: nakazuje się stosowanie rozwiązań technicznych i takiego zagospodarowania terenu, dzięki którym zostanie zachowana jakość i czystość wód określona w przepisach odrębnych.

§ 8. 1. Nakazuje się zachować dopuszczalne poziomy hałasu zgodnie z obowiązującymi przepisami w zakresie dopuszczalnych poziomów hałasu w środowisku.

2. W celu określenia granic dopuszczalnych poziomów hałasu ustala się:

- dopuszcza się sytuowanie rozwiązań technicznych, dzięki którym zostaną zachowane dopuszczalne poziomy hałasu na terenach podlegających ochronie do wartości wynikających z przepisów odrębnych.

§ 9. W zakresie ochrony jakości powietrza ustala się, że stosowane źródła ciepła nie mogą powodować przekroczenia obowiązujących norm emisji hałasu, pyłów, odorów lub substancji szkodliwych do środowiska.

#### **Rozdział 4.**

##### **Ustalenia dotyczące zasad ochrony dziedzictwa kulturowego i zabytków, w tym krajobrazów kulturowych oraz dóbr kultury współczesnej.**

§ 10. Obszar objęty planem nie obejmuje obiektów wymagających ochrony dziedzictwa kulturowego i zabytków, w tym krajobrazów kulturowych oraz dóbr kultury współczesnej, dlatego nie wprowadza się ustaleń w tym zakresie.

#### **Rozdział 5.**

##### **Ustalenia dotyczące wymagań wynikających z potrzeb kształtowania przestrzeni publicznych.**

§ 11. W granicach planu miejscowego nie wyznacza się przestrzeni publicznych, dlatego nie ustala się zasad zagospodarowania i kształtowania przestrzeni publicznej.

#### **Rozdział 6.**

##### **Ustalenia dotyczące granic i sposobów zagospodarowania terenów lub obiektów podlegających ochronie, ustalonych na podstawie odrębnych przepisów, w tym terenów górniczych, a także obszarów szczególnego zagrożenia powodzią oraz obszarów osuwania się mas ziemnych**

§ 12. 1. W granicach planu nie występują obszary szczególnego zagrożenia powodzią.

2. Niniejszy plan miejscowy położony jest na obszarze Głównego Zbiornika Wód Podziemnych nr 325 „Zbiornik Częstochowa”.

3. W granicach obszaru objętego planem miejscowym nie występują inne tereny i obiekty podlegające ochronie na podstawie przepisów odrębnych, w tym zewidencjonowane złoża, tereny i obszary górnicze, w związku z tym nie ustala się granic wymienionych obszarów i zasad ich zagospodarowania.

§ 13. W granicach planu nie występują tereny narażone na niebezpieczeństwo osuwania się mas ziemnych.

§ 14. Ustala się sposób ochrony elementów zagospodarowania przestrzennego wymagających ochrony:

- 1) dla linii elektroenergetycznych ustala się zakaz sadzenia roślinności wysokiej i o rozbudowanym systemie korzeniowym oraz nakazuje się wycinkę podstawową drzew na trasie linii wg przepisów odrębnych w odległości nie mniejszej niż:
  - a) dla linii napowietrznych SN – 14 m (po 7 m po każdej ze stron od osi linii),
  - b) dla linii napowietrznych nN-0,4 kV – 7 m (po 3,5 m po każdej ze stron od osi linii),
  - c) dla linii kablowych SN i nN-0,4 kV – 0,5 m (po 0,25 m po każdej ze stron od osi linii);
- 2) w strefie kontrolowanej istniejących gazociągów dopuszcza się zagospodarowanie zgodnie z przepisami odrębnymi.

#### **Rozdział 7.**

##### **Ustalenia dotyczące szczegółowych zasad i warunków scalania i podziału nieruchomości objętych planem miejscowym**

§ 15. W obszarze objętym planem nie przewiduje się przeprowadzenia scaleń i podziału nieruchomości w trybie art. 22 ustawy z dnia 27 marca 2003 r. o planowaniu i zagospodarowaniu przestrzennym.

§ 16. Ustala się następujące parametry działek uzyskiwanych w wyniku scalania i podziału nieruchomości:

- 1) minimalna szerokość frontu wydzielanej działki na 20,00 m;
- 2) minimalna powierzchnia działki na terenie P-U: 2500 m<sup>2</sup>;
- 3) ustala się wyznaczenie granic między działkami pod kątem od 80° do 100° do pasa drogowego na długości co najmniej 20 m;
- 4) dopuszcza się inny kąt granicy między działkami na załamaniu drogi, do której działka przylega, oraz w przypadku, gdy działka przylega do dróg przecinających się pod kątem innym niż prosty i wyznaczenie granicy zgodnie z pkt 3 jest niemożliwe;
- 5) niezależnie od ustaleń pkt 1 i 2 dla obszaru objętego planem dopuszcza się:
  - a) wydzielenie działek na potrzeby dojazdów i dojazdów do działek, o szerokości minimalnej 5,0 m,
  - b) wydzielenie działek na potrzeby sytuowania obiektów infrastruktury technicznej o powierzchni i szerokości frontu niezbędnej do prawidłowego sytuowania obiektów i urządzeń.

### **Rozdział 8.**

#### **Ustalenia dotyczące szczególnych warunków zagospodarowania terenów oraz ograniczenia w ich użytkowaniu, w tym zakaz zabudowy**

§ 17. 1. W granicach opracowania planu miejscowego zakazuje się lokalizacji obiektów handlowych o powierzchni sprzedaży powyżej 2000,0 m<sup>2</sup>.

2. W granicach opracowania planu miejscowego zakazuje się lokalizacji zakładów wytwarzających odpady niebezpieczne.

§ 18. Przy projektowaniu obiektów budowlanych należy zapewniać ochronę ludności zgodnie z wymaganiami obrony cywilnej określonymi przepisami szczególnymi.

§ 19. 1. Zakazuje się sytuowania urządzeń wytwarzających energię z odnawialnych źródeł energii, takich jak:

- 1) elektrownie wiatrowe, o których mowa w ustawie z dnia 20 maja 2016 r. o inwestycjach w zakresie elektrowni wiatrowych (t.j. Dz. U. z 2024 poz. 317);
- 2) biogazownie, w tym instalacje przetwarzające biomasę jako bezpośrednie źródło pozyskiwania wodoru.

2. Dopuszcza się sytuowanie pozostałych urządzeń wytwarzających energię z odnawialnych źródeł energii.

§ 20. Granice obszarów rehabilitacji istniejącej zabudowy i infrastruktury technicznej, obszary wymagających przekształceń lub rekultywacji, granice terenów pod budowę urządzeń wytwarzających energię z odnawialnych źródeł energii o mocy przekraczającej progi ustalone przepisami ustawy o planowaniu i zagospodarowaniu przestrzennym oraz granice ich stref ochronnych, granice pomników zagłady oraz ich stref ochronnych, a także ograniczenia dotyczących prowadzenia na ich terenie działalności gospodarczej: nie ustala się.

§ 21. Granice lotniska użytku publicznego, inwestycji w zakresie terminalu lub przedsięwzięcia Euro 2012: nie występują w granicach obszaru objętego planem.

§ 22. Granice terenów inwestycji celu publicznego o znaczeniu lokalnym, ponadlokalnym, umieszczonych w planie zagospodarowania przestrzennego województwa lub w ostatecznych decyzjach o lokalizacji drogi krajowej, wojewódzkiej lub powiatowej, linii kolejowej o znaczeniu państwowym: nie ustala się.

§ 23. Ustalenia dotyczące sposobów i terminów tymczasowego zagospodarowania, urządzania i użytkowania terenów: nie ustala się.

### **Rozdział 9.**

#### **Ustalenia dotyczące zasad modernizacji, rozbudowy i budowy systemów komunikacji i infrastruktury technicznej.**

§ 24. Zasady modernizacji, rozbudowy i budowy systemów komunikacji.

1. Podstawowy system komunikacji składa z terenów dróg wewnętrznych.
2. Klasyfikacja dróg wewnętrznych:

- KR – teren komunikacji drogowej wewnętrznej.

3. Powiązanie systemu komunikacji w granicach planu z układem zewnętrznym: poprzez układ dróg przylegających do granic planu miejscowego.

4. Dla sytuowanych obiektów wymagających zapewnienia dróg pożarowych należy zastosować przepisy o ochronie przeciwpożarowej. Rozwiązania szczegółowe dla systemu komunikacji powinny zapewnić podstawowe warunki dojazdu dla jednostek ochrony przeciwpożarowej.

5. Nakazuje się usytuować miejsca postojowe w granicach działki budowlanej w ilości:

- 1) dla nowej zabudowy usługowej, powstałej w wyniku budowy nowych budynków lub zmiany sposobu użytkowania zabudowy innej niż usługowej, polegającej na prowadzeniu sprzedaży detalicznej: minimalnie 1 miejsce postojowe na 50 m<sup>2</sup> powierzchni sprzedaży;
- 2) dla nowej zabudowy usługowej, powstałej w wyniku budowy nowych budynków lub zmiany sposobu użytkowania zabudowy innej niż usługowej, polegającej na prowadzeniu usług gastronomicznych i usług z zakresu zdrowia, urody i kosmetyki: minimalnie 1 miejsce postojowe na 35 m<sup>2</sup> powierzchni użytkowej lokalu, w której prowadzone są usługi;
- 3) dla nowej zabudowy usługowej innej niż handel detaliczny oraz oświata: minimalnie 1 miejsce postojowe na 50 m<sup>2</sup> powierzchni użytkowej lokalu, na której prowadzone są usługi;
- 4) dla nowej zabudowy usługowej polegającej na prowadzeniu sprzedaży hurtowej: minimalnie 1 miejsce postojowe na 100 m<sup>2</sup> powierzchni użytkowej lokalu, w której prowadzone są usługi;
- 5) dla nowej zabudowy usługowej pozostałej: 1 miejsce postojowe dla samochodów osobowych na 4 stanowiska pracy;
- 6) dla nowych terenów produkcji:
  - a) 1 miejsce postojowe dla samochodów osobowych na 4 stanowiska pracy,
  - b) 1 miejsce postojowe dla samochodu ciężarowego z naczepą na każde 5000 m<sup>2</sup> powierzchni użytkowej budynku produkcyjnego lub magazynowego, nie mniej niż jedno miejsce postojowe dla samochodu ciężarowego.

6. Minimalna liczba miejsc parkingowych dla pojazdów wyposażonych w kartę parkingową nie może być mniejsza niż określona w przepisach o drogach publicznych.

**§ 25. Zasady modernizacji, rozbudowy i budowy infrastruktury technicznej.**

1. Ustala się powiązanie planowanych sieci i obiektów infrastruktury technicznej z siecią istniejącą w obszarze objętym planem oraz na terenach przyległych.

2. Ustala się zachowanie dostępu do sieci, zgodnie z przepisami odrębnymi.

3. Ustala się zachowanie odległości między przewodami i urządzeniami infrastruktury technicznej oraz innymi obiektami budowlanymi, zgodnie z przepisami odrębnymi i normami branżowymi.

4. Dopuszcza się zachowanie istniejących obiektów infrastruktury technicznej na terenach o innym przeznaczeniu, z dopuszczeniem ich rozbudowy i przebudowy, w szczególności w przypadku gdy kolidują z planowaną inwestycją.

5. Dopuszcza się lokalizowanie nowo projektowanych sieci i urządzeń uzbrojenia technicznego.

6. Zasady modernizacji, rozbudowy i budowy infrastruktury technicznej w zakresie elektroenergetyki i gazownictwa:

- 1) dopuszcza się budowę, rozbudowę i przebudowę dystrybucyjnych sieci elektroenergetycznych w formie infrastruktury podziemnej i naziemnej; dopuszcza się budowę urządzeń elektroenergetycznych w formie kontenerów lub szaf naziemnych;
- 2) dopuszcza się budowę, rozbudowę i przebudowę przesyłowej sieci elektroenergetycznych w formie infrastruktury podziemnej i naziemnej;
- 3) dopuszcza się budowę i rozbudowę dystrybucyjnej sieci gazowniczej w zakresie niskiego i średniego ciśnienia;
- 4) dopuszcza się budowę i rozbudowę przesyłowej sieci gazowniczej;

- 5) dopuszcza się sytuowanie stacji transformatorowych zachowując parametry dla zabudowy ustalone w rozdziale 2;
- 6) dla nowo projektowanych gazociągów należy wyznaczyć strefy kontrolowane odpowiednio względem przekroju przewodu i maksymalnego ciśnienia roboczego zgodnie przepisami odrębnymi;
- 7) przyłączanie nowych odbiorców do sieci elektroenergetycznej i gazowniczej należy dokonać na zasadach określonych przepisami odrębnymi.

7. Zasady modernizacji, rozbudowy i budowy infrastruktury technicznej w zakresie instalacji wodociągowej i kanalizacyjnej:

- 1) dopuszcza się budowę i rozbudowę urządzeń oraz prowadzenie sieci wodociągowej i kanalizacyjnej w tym budowę oczyszczalni ścieków;
- 2) na obszarze objętym planem należy prowadzić rozdzielczy system kanalizacji sanitarnej i deszczowej;
- 3) ustala się podłączenie instalacji wodociągowej zasilającej nowo projektowane tereny do wodociągu działającego na bazie istniejącego ujęcia i stacji uzdatniania wody; dopuszcza się zapewnienie dostępu do wody na podstawie indywidualnego ujęcia wody;
- 4) przyłączenie nowych odbiorców do sieci wodociągowej i kanalizacyjnej dokonać po uprzednim uzyskaniu warunków przyłączenia z zarządcą sieci;
- 5) dopuszcza się odprowadzenie ścieków do miejskiej kanalizacji sanitarnej zgodnie z obowiązującymi przepisami odrębnymi, a w przypadku jej braku do szczelnych zbiorników bezodpływowych lub oczyszczalni ścieków wybudowanej na terenie lub wchodzącej w skład nieruchomości;
- 6) dopuszcza się rozprowadzenie wód opadowych i roztopowych z połąci dachowych obiektów budowlanych na własnym terenie nieutwardzonym, do dołów chłonnych, zbiorników retencyjnych lub kanalizacji deszczowej, o ile takie rozwiązanie nie spowoduje pogorszenia środowiska oraz nie wpłynie na sąsiadujące nieruchomości;
- 7) wody opadowe i roztopowe z miejsc postojowych należy zagospodarować zgodnie z obowiązującymi przepisami odrębnymi;
- 8) nakazuje się zapewnić zaopatrzenie w wodę dla celów gaśniczych zgodnie z przepisami o ochronie przeciwpożarowej.

8. Zasady modernizacji, rozbudowy i budowy infrastruktury technicznej w zakresie instalacji ciepłej:

- 1) dopuszcza się ogrzewanie indywidualne obiektów na paliwa kopalne z zastrzeżeniem, że stosowane urządzenia będą się charakteryzowały sprawnością energetyczną powyżej 80%;
- 2) dopuszcza się stosowanie alternatywnych, ekologicznych źródeł ciepła takich jak urządzenia służące do poboru ciepła z energii słonecznej lub pompy ciepła;
- 3) dopuszcza się stosowanie zbiorczych źródeł ciepła oraz budowę sieci ciepłowniczej;
- 4) użyte źródła ciepła nie mogą powodować naruszenia ustaleń zapisanych w § 9.

9. Zasady modernizacji, rozbudowy i budowy infrastruktury technicznej w zakresie telekomunikacji:

- 1) dopuszcza się sytuowanie urządzeń oraz prowadzenie podziemnej sieci infrastruktury technicznej w zakresie telekomunikacji;
- 2) dopuszcza się budowę i rozbudowę obiektów oraz sieci infrastruktury technicznej z zakresu telekomunikacji.

10. Zasady gospodarki odpadami regulowane są przepisami odrębnymi.

## **DZIAŁ II.** **USTALENIA SZCZEGÓŁOWE**

**§ 26. Na terenach produkcji lub usług, oznaczonych symbolami 1P-U i 2P-U obowiązują następujące ustalenia:**

- 1) ustala się przeznaczenie – tereny produkcji lub usług;

- 2) dopuszcza się lokalizowanie następujących obiektów towarzyszących:
  - a) garaży i budynków gospodarczych,
  - b) obiektów małej architektury,
  - c) dojazdów,
  - d) obiektów budowlanych i instalacji związanych z infrastrukturą techniczną,
  - e) obiektów związanych z sytuowaniem zieleni urządzonej oraz jej towarzyszącym,
  - f) miejsc postojowych.
- 3) ustala się nieprzekraczalną linię zabudowy: zgodnie z rysunkiem planu;
- 4) ustala się nadziemną intensywność zabudowy:
  - a) minimalna nadziemna intensywność zabudowy: 0,05,
  - b) maksymalna nadziemna intensywność zabudowy: 6;
- 5) maksymalny udział powierzchni zabudowy: 60%;
- 6) minimalny udział powierzchni biologicznie czynnej: 30%;
- 7) ustalenia dla budynków usługowych i produkcyjnych:
  - a) ustala się maksymalną wysokość zabudowy: 40 m,
  - b) dopuszcza się krycie budynków dachami jednospadowymi, dwuspadowymi lub wielospadowymi o kącie spadku od 12 do 45°; dopuszcza się również dachy płaskie,
  - c) dopuszcza się sytuowanie budynków w odległości mniejszej niż 3 m od granicy działki sąsiedniej, uwzględniając linie zabudowy określone na rysunku planu;
- 8) ustalenia dla budynków garażowych lub gospodarczych:
  - a) ustala się maksymalną wysokość zabudowy: 12 m,
  - b) dopuszcza się krycie budynków dachami jednospadowymi, dwuspadowymi lub wielospadowymi o kącie spadku od 12 do 45°; dopuszcza się dachy płaskie,
  - c) dopuszcza się sytuowanie budynków bezpośrednio przy granicy sąsiedniej działki lub w odległości mniejszej niż 3 m od granicy działki sąsiedniej, uwzględniając linie zabudowy określone na rysunku planu;
- 9) maksymalna wysokość zabudowy dla budowli z zastrzeżeniem pkt 11: 40 m;
- 10) ustala się 15% stawkę służącą naliczaniu opłaty z tytułu wzrostu wartości nieruchomości;
- 11) maksymalna wysokość zabudowy dla obiektów sieci elektroenergetycznej – zgodnie z przyjętą technologią, jednak nie więcej niż 80 m.

**§ 27. Na terenach lasów, oznaczonych symbolami 1L i 2L obowiązują następujące ustalenia:**

- 1) zakazuje się sytuowania budynków;
- 2) ustala się przeznaczenie – teren lasu;
- 3) dopuszcza się budowę i utrzymanie:
  - a) obiektów budowlanych i instalacji związanych z infrastrukturą techniczną,
  - b) miejsc postojowych,
- 4) ustala się 1% stawkę służącą naliczaniu opłaty z tytułu wzrostu wartości nieruchomości.

**§ 28. Na terenach komunikacji drogowej wewnętrznej, oznaczonych symbolami 1KR, 2KR i 3KR obowiązują następujące ustalenia:**

- 1) zakazuje się sytuowania budynków;
- 2) ustala się przeznaczenie – tereny komunikacji drogowej wewnętrznej;

3) dopuszcza się budowę i utrzymanie:

- a) obiektów budowlanych i instalacji związanych z infrastrukturą techniczną,
- b) miejsc postojowych,
- c) obiektów związanych z sytuowaniem zieleni urządzonej oraz jej towarzyszącym,

4) ustala się 2% stawkę służącą naliczaniu opłaty z tytułu wzrostu wartości nieruchomości.

**DZIAŁ III.**  
**USTALENIA KOŃCOWE**

§ 29. Wykonanie niniejszej uchwały powierza się Burmistrzowi Krzepic.

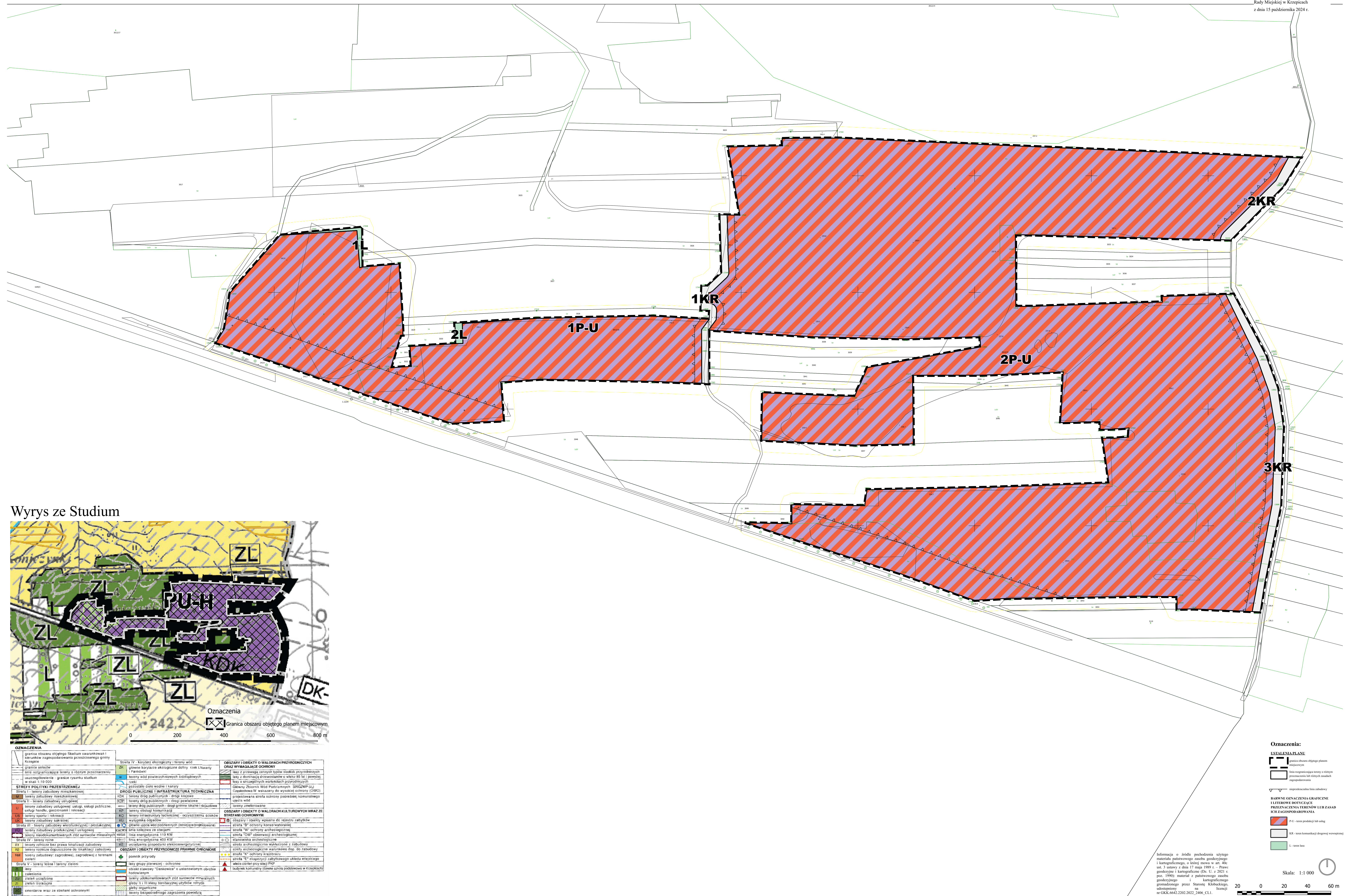
§ 30. Uchwała wchodzi w życie po upływie 14 dni od dnia ogłoszenia w Dzienniku Urzędowym Województwa Śląskiego.

Przewodniczący Rady Miejskiej

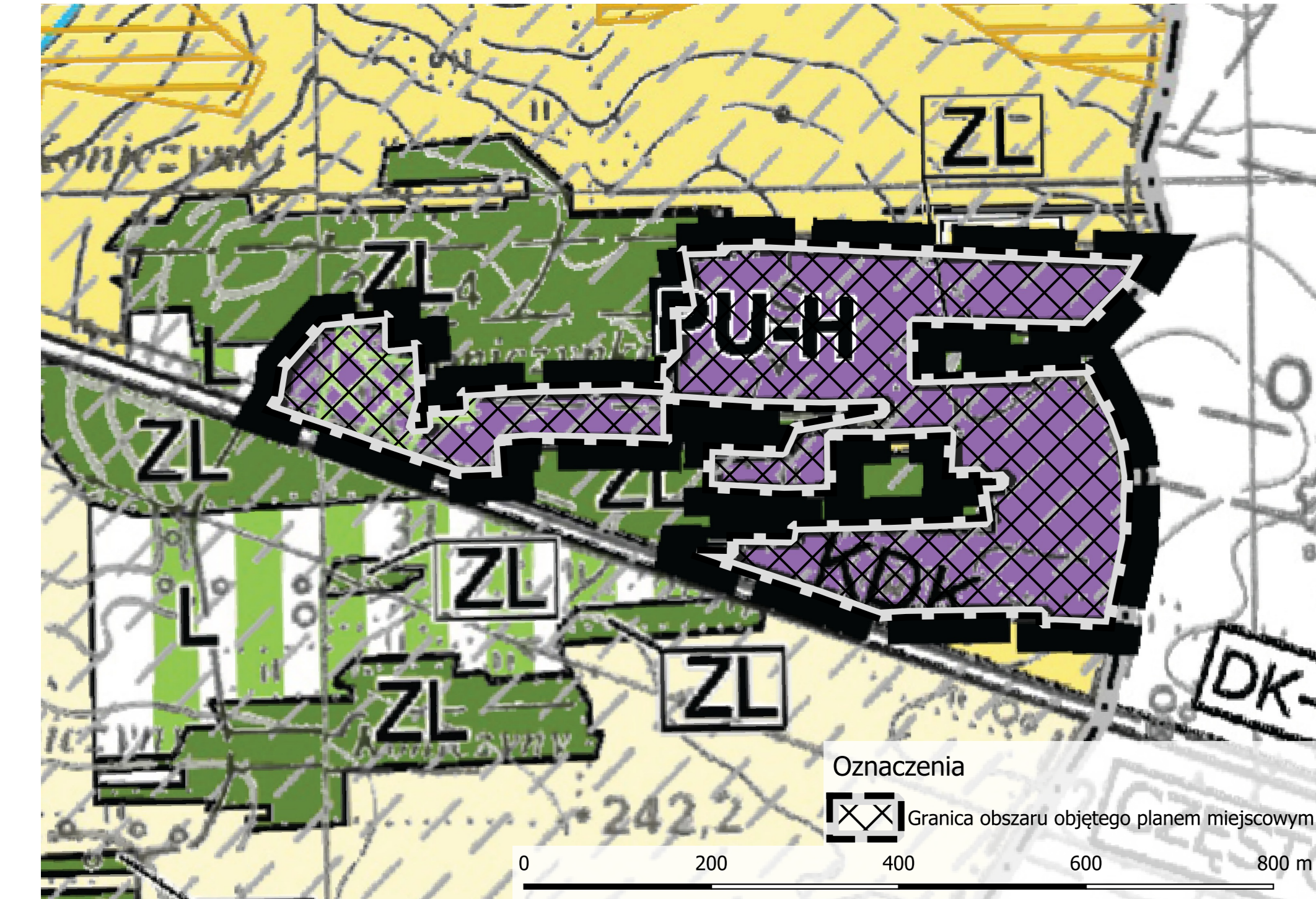
**mgr Rafał Balcerzak**



# Miejscowy plan zagospodarowania przestrzennego obszaru rozwoju zabudowy produkcyjnej w mieście Krzepice



### Wyrys ze Studium



OZNACZENIA	
---	granice obszaru objętego Studium uwarunkowań i kierunków zagospodarowania przestrzennego gminy Krzepice
---	granice sołectw
---	linia rozgraniczająca tereny o różnym znaczeniu
---	uszczelnienie - granice rysunku studium w skali 1:10 000
STREFY POLITYKI PRZESTRZENNEJ	
M	tereny zabudowy mieszkaniowej
US	tereny zabudowy usługowej
U	tereny zabudowy usługowej: usługi, usługi publiczne, usługi handlu, gastronomia i rekreacji
IS	tereny sportu i rekreacji
UK	tereny zabudowy sakralnej
Strzeż	Strzeż III - tereny zabudowy wielofunkcyjnej i produkcyjnej
Strzeż	tereny zabudowy produkcyjnej i usługowej
Strzeż	tereny niezakwaterowanych obiektów mieszkalnych
Strzeż IV	tereny rolne
H1	tereny objęte bez prawa lokalizacji zabudowy
R2	tereny rolnicze dopuszczone do lokalizacji zabudowy
RM	tereny zabudowy: zagrodowej, zagrodowej z terenami zielonymi
Strzeż V	tereny leśne i tereny zielone
W1	wzrost
Z1	zabudowa
Z2	zabudowa
Z3	zabudowa
Z4	zabudowa
Z5	zabudowa
Z6	zabudowa
Z7	zabudowa
Z8	zabudowa
Z9	zabudowa
Z10	zabudowa
Z11	zabudowa
Z12	zabudowa
Z13	zabudowa
Z14	zabudowa
Z15	zabudowa
Z16	zabudowa
Z17	zabudowa
Z18	zabudowa
Z19	zabudowa
Z20	zabudowa
Z21	zabudowa
Z22	zabudowa
Z23	zabudowa
Z24	zabudowa
Z25	zabudowa
Z26	zabudowa
Z27	zabudowa
Z28	zabudowa
Z29	zabudowa
Z30	zabudowa
Z31	zabudowa
Z32	zabudowa
Z33	zabudowa
Z34	zabudowa
Z35	zabudowa
Z36	zabudowa
Z37	zabudowa
Z38	zabudowa
Z39	zabudowa
Z40	zabudowa
Z41	zabudowa
Z42	zabudowa
Z43	zabudowa
Z44	zabudowa
Z45	zabudowa
Z46	zabudowa
Z47	zabudowa
Z48	zabudowa
Z49	zabudowa
Z50	zabudowa
Z51	zabudowa
Z52	zabudowa
Z53	zabudowa
Z54	zabudowa
Z55	zabudowa
Z56	zabudowa
Z57	zabudowa
Z58	zabudowa
Z59	zabudowa
Z60	zabudowa
Z61	zabudowa
Z62	zabudowa
Z63	zabudowa
Z64	zabudowa
Z65	zabudowa
Z66	zabudowa
Z67	zabudowa
Z68	zabudowa
Z69	zabudowa
Z70	zabudowa
Z71	zabudowa
Z72	zabudowa
Z73	zabudowa
Z74	zabudowa
Z75	zabudowa
Z76	zabudowa
Z77	zabudowa
Z78	zabudowa
Z79	zabudowa
Z80	zabudowa
Z81	zabudowa
Z82	zabudowa
Z83	zabudowa
Z84	zabudowa
Z85	zabudowa
Z86	zabudowa
Z87	zabudowa
Z88	zabudowa
Z89	zabudowa
Z90	zabudowa
Z91	zabudowa
Z92	zabudowa
Z93	zabudowa
Z94	zabudowa
Z95	zabudowa
Z96	zabudowa
Z97	zabudowa
Z98	zabudowa
Z99	zabudowa
Z100	zabudowa
OBSZARY I OBIEKTY O WALORACH PRZYRODNICZYCH ORAZ WYMAGAJĄCE OCHRONY	
Strzeż	Strzeż I - tereny przyrodnicze chronione
Strzeż	Strzeż II - tereny przyrodnicze chronione
Strzeż	Strzeż III - tereny przyrodnicze chronione
Strzeż	Strzeż IV - tereny przyrodnicze chronione
Strzeż	Strzeż V - tereny przyrodnicze chronione
Strzeż	Strzeż VI - tereny przyrodnicze chronione
Strzeż	Strzeż VII - tereny przyrodnicze chronione
Strzeż	Strzeż VIII - tereny przyrodnicze chronione
Strzeż	Strzeż IX - tereny przyrodnicze chronione
Strzeż	Strzeż X - tereny przyrodnicze chronione
Strzeż	Strzeż XI - tereny przyrodnicze chronione
Strzeż	Strzeż XII - tereny przyrodnicze chronione
Strzeż	Strzeż XIII - tereny przyrodnicze chronione
Strzeż	Strzeż XIV - tereny przyrodnicze chronione
Strzeż	Strzeż XV - tereny przyrodnicze chronione
Strzeż	Strzeż XVI - tereny przyrodnicze chronione
Strzeż	Strzeż XVII - tereny przyrodnicze chronione
Strzeż	Strzeż XVIII - tereny przyrodnicze chronione
Strzeż	Strzeż XIX - tereny przyrodnicze chronione
Strzeż	Strzeż XX - tereny przyrodnicze chronione
Strzeż	Strzeż XXI - tereny przyrodnicze chronione
Strzeż	Strzeż XXII - tereny przyrodnicze chronione
Strzeż	Strzeż XXIII - tereny przyrodnicze chronione
Strzeż	Strzeż XXIV - tereny przyrodnicze chronione
Strzeż	Strzeż XXV - tereny przyrodnicze chronione
Strzeż	Strzeż XXVI - tereny przyrodnicze chronione
Strzeż	Strzeż XXVII - tereny przyrodnicze chronione
Strzeż	Strzeż XXVIII - tereny przyrodnicze chronione
Strzeż	Strzeż XXIX - tereny przyrodnicze chronione
Strzeż	Strzeż XXX - tereny przyrodnicze chronione
Strzeż	Strzeż XXXI - tereny przyrodnicze chronione
Strzeż	Strzeż XXXII - tereny przyrodnicze chronione
Strzeż	Strzeż XXXIII - tereny przyrodnicze chronione
Strzeż	Strzeż XXXIV - tereny przyrodnicze chronione
Strzeż	Strzeż XXXV - tereny przyrodnicze chronione
Strzeż	Strzeż XXXVI - tereny przyrodnicze chronione
Strzeż	Strzeż XXXVII - tereny przyrodnicze chronione
Strzeż	Strzeż XXXVIII - tereny przyrodnicze chronione
Strzeż	Strzeż XXXIX - tereny przyrodnicze chronione
Strzeż	Strzeż XL - tereny przyrodnicze chronione
Strzeż	Strzeż XLI - tereny przyrodnicze chronione
Strzeż	Strzeż XLII - tereny przyrodnicze chronione
Strzeż	Strzeż XLIII - tereny przyrodnicze chronione
Strzeż	Strzeż XLIV - tereny przyrodnicze chronione
Strzeż	Strzeż XLV - tereny przyrodnicze chronione
Strzeż	Strzeż XLVI - tereny przyrodnicze chronione
Strzeż	Strzeż XLVII - tereny przyrodnicze chronione
Strzeż	Strzeż XLVIII - tereny przyrodnicze chronione
Strzeż	Strzeż XLIX - tereny przyrodnicze chronione
Strzeż	Strzeż L - tereny przyrodnicze chronione
Strzeż	Strzeż LI - tereny przyrodnicze chronione
Strzeż	Strzeż LII - tereny przyrodnicze chronione
Strzeż	Strzeż LIII - tereny przyrodnicze chronione
Strzeż	Strzeż LIV - tereny przyrodnicze chronione
Strzeż	Strzeż LV - tereny przyrodnicze chronione
Strzeż	Strzeż LVI - tereny przyrodnicze chronione
Strzeż	Strzeż LVII - tereny przyrodnicze chronione
Strzeż	Strzeż LVIII - tereny przyrodnicze chronione
Strzeż	Strzeż LIX - tereny przyrodnicze chronione
Strzeż	Strzeż LX - tereny przyrodnicze chronione
Strzeż	Strzeż LXI - tereny przyrodnicze chronione
Strzeż	Strzeż LXII - tereny przyrodnicze chronione
Strzeż	Strzeż LXIII - tereny przyrodnicze chronione
Strzeż	Strzeż LXIV - tereny przyrodnicze chronione
Strzeż	Strzeż LXV - tereny przyrodnicze chronione
Strzeż	Strzeż LXVI - tereny przyrodnicze chronione
Strzeż	Strzeż LXVII - tereny przyrodnicze chronione
Strzeż	Strzeż LXVIII - tereny przyrodnicze chronione
Strzeż	Strzeż LXIX - tereny przyrodnicze chronione
Strzeż	Strzeż LXX - tereny przyrodnicze chronione
Strzeż	Strzeż LXXI - tereny przyrodnicze chronione
Strzeż	Strzeż LXXII - tereny przyrodnicze chronione
Strzeż	Strzeż LXXIII - tereny przyrodnicze chronione
Strzeż	Strzeż LXXIV - tereny przyrodnicze chronione
Strzeż	Strzeż LXXV - tereny przyrodnicze chronione
Strzeż	Strzeż LXXVI - tereny przyrodnicze chronione
Strzeż	Strzeż LXXVII - tereny przyrodnicze chronione
Strzeż	Strzeż LXXVIII - tereny przyrodnicze chronione
Strzeż	Strzeż LXXIX - tereny przyrodnicze chronione
Strzeż	Strzeż LXXX - tereny przyrodnicze chronione
Strzeż	Strzeż LXXXI - tereny przyrodnicze chronione
Strzeż	Strzeż LXXXII - tereny przyrodnicze chronione
Strzeż	Strzeż LXXXIII - tereny przyrodnicze chronione
Strzeż	Strzeż LXXXIV - tereny przyrodnicze chronione
Strzeż	Strzeż LXXXV - tereny przyrodnicze chronione
Strzeż	Strzeż LXXXVI - tereny przyrodnicze chronione
Strzeż	Strzeż LXXXVII - tereny przyrodnicze chronione
Strzeż	Strzeż LXXXVIII - tereny przyrodnicze chronione
Strzeż	Strzeż LXXXIX - tereny przyrodnicze chronione
Strzeż	Strzeż LXXXX - tereny przyrodnicze chronione
OBSZARY I OBIEKTY O WALORACH KULTUROTYWYCH WRAZ ZE STREZAMI OCHRONNYMI	
Strzeż	Strzeż I - tereny kulturowe chronione
Strzeż	Strzeż II - tereny kulturowe chronione
Strzeż	Strzeż III - tereny kulturowe chronione
Strzeż	Strzeż IV - tereny kulturowe chronione
Strzeż	Strzeż V - tereny kulturowe chronione
Strzeż	Strzeż VI - tereny kulturowe chronione
Strzeż	Strzeż VII - tereny kulturowe chronione
Strzeż	Strzeż VIII - tereny kulturowe chronione
Strzeż	Strzeż IX - tereny kulturowe chronione
Strzeż	Strzeż X - tereny kulturowe chronione
Strzeż	Strzeż XI - tereny kulturowe chronione
Strzeż	Strzeż XII - tereny kulturowe chronione
Strzeż	Strzeż XIII - tereny kulturowe chronione
Strzeż	Strzeż XIV - tereny kulturowe chronione
Strzeż	Strzeż XV - tereny kulturowe chronione
Strzeż	Strzeż XVI - tereny kulturowe chronione
Strzeż	Strzeż XVII - tereny kulturowe chronione
Strzeż	Strzeż XVIII - tereny kulturowe chronione
Strzeż	Strzeż XIX - tereny kulturowe chronione
Strzeż	Strzeż XX - tereny kulturowe chronione
Strzeż	Strzeż XXI - tereny kulturowe chronione
Strzeż	Strzeż XXII - tereny kulturowe chronione
Strzeż	Strzeż XXIII - tereny kulturowe chronione
Strzeż	Strzeż XXIV - tereny kulturowe chronione
Strzeż	Strzeż XXV - tereny kulturowe chronione
Strzeż	Strzeż XXVI - tereny kulturowe chronione
Strzeż	Strzeż XXVII - tereny kulturowe chronione
Strzeż	Strzeż XXVIII - tereny kulturowe chronione
Strzeż	Strzeż XXIX - tereny kulturowe chronione
Strzeż	Strzeż XXX - tereny kulturowe chronione
Strzeż	Strzeż XXXI - tereny kulturowe chronione
Strzeż	Strzeż XXXII - tereny kulturowe chronione
Strzeż	Strzeż XXXIII - tereny kulturowe chronione
Strzeż	Strzeż XXXIV - tereny kulturowe chronione
Strzeż	Strzeż XXXV - tereny kulturowe chronione
Strzeż	Strzeż XXXVI - tereny kulturowe chronione
Strzeż	Strzeż XXXVII - tereny kulturowe chronione
Strzeż	Strzeż XXXVIII - tereny kulturowe chronione
Strzeż	Strzeż XXXIX - tereny kulturowe chronione
Strzeż	Strzeż XL - tereny kulturowe chronione
Strzeż	Strzeż XLI - tereny kulturowe chronione
Strzeż	Strzeż XLII - tereny kulturowe chronione
Strzeż	Strzeż XLIII - tereny kulturowe chronione
Strzeż	Strzeż XLIV - tereny kulturowe chronione
Strzeż	Strzeż XLV - tereny kulturowe chronione
Strzeż	Strzeż XLVI - tereny kulturowe chronione
Strzeż	Strzeż XLVII - tereny kulturowe chronione
Strzeż	Strzeż XLVIII - tereny kulturowe chronione
Strzeż	Strzeż XLIX - tereny kulturowe chronione
Strzeż	Strzeż L - tereny kulturowe chronione
Strzeż	Strzeż LI - tereny kulturowe chronione
Strzeż	Strzeż LII - tereny kulturowe chronione
Strzeż	Strzeż LIII - tereny kulturowe chronione
Strzeż	Strzeż LIV - tereny kulturowe chronione
Strzeż	Strzeż LV - tereny kulturowe chronione
Strzeż	Strzeż LVI - tereny kulturowe chronione
Strzeż	Strzeż LVII - tereny kulturowe chronione
Strzeż	Strzeż LVIII - tereny kulturowe chronione
Strzeż	Strzeż LIX - tereny kulturowe chronione
Strzeż	Strzeż LX - tereny kulturowe chronione
Strzeż	Strzeż LXI - tereny kulturowe chronione
Strzeż	Strzeż LXII - tereny kulturowe chronione
Strzeż	Strzeż LXIII - tereny kulturowe chronione
Strzeż	Strzeż LXIV - tereny kulturowe chronione
Strzeż	Strzeż LXV - tereny kulturowe chronione
Strzeż	Strzeż LXVI - tereny kulturowe chronione
Strzeż	Strzeż LXVII - tereny kulturowe chronione
Strzeż	Strzeż LXVIII - tereny kulturowe chronione
Strzeż	Strzeż LXIX - tereny kulturowe chronione
Strzeż	Strzeż LXX - tereny kulturowe chronione
Strzeż	Strzeż LXXI - tereny kulturowe chronione
Strzeż	Strzeż LXXII - tereny kulturowe chronione
Strzeż	Strzeż LXXIII - tereny kulturowe chronione
Strzeż	Strzeż LXXIV - tereny kulturowe chronione
Strzeż	Strzeż LXXV - tereny kulturowe chronione
Strzeż	Strzeż LXXVI - tereny kulturowe chronione
Strzeż	Strzeż LXXVII - tereny kulturowe chronione
Strzeż	Strzeż LXXVIII - tereny kulturowe chronione
Strzeż	Strzeż LXXIX - tereny kulturowe chronione
Strzeż	Strzeż LXXX - tereny kulturowe chronione
Strzeż	Strzeż LXXXI - tereny kulturowe chronione
Strzeż	Strzeż LXXXII - tereny kulturowe chronione
Strzeż	Strzeż LXXXIII - tereny kulturowe chronione
Strzeż	Strzeż LXXXIV - tereny kulturowe chronione
Strzeż	Strzeż LXXXV - tereny kulturowe chronione
Strzeż	Strzeż LXXXVI - tereny kulturowe chronione
Strzeż	Strzeż LXXXVII - tereny kulturowe chronione
Strzeż	Strzeż LXXXVIII - tereny kulturowe chronione
Strzeż	Strzeż LXXXIX - tereny kulturowe chronione
Strzeż	Strzeż LXXXX - tereny kulturowe chronione
Strzeż	Strzeż LXXXXI - tereny kulturowe chronione
Strzeż	Strzeż LXXXXII - tereny kulturowe chronione
Strzeż	Strzeż LXXXXIII - tereny kulturowe chronione
Strzeż	Strzeż LXXXXIV - tereny kulturowe chronione
Strzeż	Strzeż LXXXXV - tereny kulturowe chronione
Strzeż	Strzeż LXXXXVI - tereny kulturowe chronione
Strzeż	Strzeż LXXXXVII - tereny kulturowe chronione
Strzeż	Strzeż LXXXXVIII - tereny kulturowe chronione
Strzeż	Strzeż LXXXXIX - tereny kulturowe chronione
Strzeż	Strzeż LXXXXX - tereny kulturowe chronione
Strzeż	Strzeż LXXXXXI - tereny kulturowe chronione
Strzeż	Strzeż LXXXXXII - tereny kulturowe chronione
Strzeż	Strzeż LXXXXXIII - tereny kulturowe chronione
Strzeż	Strzeż LXXXXXIV - tereny kulturowe chronione
Strzeż	Strzeż LXXXXXV - tereny kulturowe chronione
Strzeż	Strzeż LXXXXXVI - tereny kulturowe chronione
Strzeż	Strzeż LXXXXXVII - tereny kulturowe chronione
Strzeż	Strzeż LXXXXXVIII - tereny kulturowe chronione
Strzeż	Strzeż LXXXXXIX - tereny kulturowe chronione
Strzeż	Strzeż LXXXXXX - tereny kulturowe chronione

**Oznaczenia:**  
- granice obszaru objętego planem miejscowym  
- linie sąsiednich terenów o różnym przeznaczeniu lub innych warunkach zagospodarowania  
- oznaczenia linii zabudowy  
- tereny produkcji lub usług  
- tereny komunikacji drogowej samochodowej  
- linie kolejowe

**Informacja o źródle pochodzenia danych**  
Izba Kartograficzna, o której mowa w art. 46k ust. 3 ustawy z dnia 17 maja 1999 r. - Prawo geodezyjne i kartograficzne (Dz. U. z 2021 r. poz. 1990); materiał z planowego zasobu geodezyjnego i kartograficznego gromadzonego przez Starostwo Kłobuckiego, ul. Biłocerkwińska 11, 43-500 Kłobucko  
nr GKK 6642.2302.2022.2406.CL1.

Skala: 1:1 000  
0 20 40 60 m



Załącznik Nr 2 do uchwały Nr 6.051.2024  
Rady Miejskiej w Krzepicach  
z dnia 15 października 2024 r.

### Rozstrzygnięcie o sposobie rozpatrzenia uwag wniesionych do projektu planu

§ 1. Projekt miejscowego planu zagospodarowania przestrzennego obszaru rozwoju zabudowy produkcyjnej w mieście Krzepice wraz z prognozą oddziaływania na środowisko, był wyłożony do publicznego wglądu w siedzibie Urzędu Miejskiego w Krzepicach w dniach: od 3 lipca 2024 r. do 24 lipca 2024 r.

§ 2. W trakcie wyłożenia do publicznego wglądu projektu miejscowego planu zagospodarowania przestrzennego obszaru rozwoju zabudowy produkcyjnej w mieście Krzepice, oraz w czasie przewidzianym na składanie uwag tj. w okresie od dnia 3 lipca 2024 r. do dnia 7 sierpnia 2024 r. wpłynęła jedna uwaga.

§ 3. Treść uwagi:

Lp złożona uwaga	Data wpływu uwagi	Treść uwagi	Oznaczenie nieruchomości, której dotyczy uwaga	Ustalenia projektu planu dla nieruchomości, której dotyczy uwaga
1	2	4	5	6
1	7.08. 2024 r.	wnoszę o likwidację drogi wewnętrznej, oznaczonej symbolem 1KR. Argument, że droga jest potrzebna w celu zapewnienia dojazdu do działek położonych poza planem uważam za chybiony. Proszę wziąć pod uwagę następujące argumenty: 1. Moje działki nie są obciążone służebnością przejazdu. W księdze wieczystej nie ma obciążenia w tym zakresie. 2. Działki były ogrodzone i przez cały czas (7 lat) jaki były ogrodzone nie było sygnałów od właścicieli działek, że niezbędne jest przejście/przejazd do innych działek przez mój teren. 3. Drogi nie ma w terenie. Jedynym świadectwem istnienia tej drogi jest ślad na mapie. Poza tym dojsie do działek można zorganizować poza terenem objętym planem. 4. Wyznaczona w planie droga nie ma zjazdu z drogi publicznej, droga nie ma początku ani końca.	Teren 1KR	Teren 1KR

§ 4. Burmistrz Krzepic wyjaśnił, że:

Poza realizacją celów inwestora gmina jest zobowiązana przygotować projektowany plan miejscowy w sposób, który pozwoli innym użytkownikom obszar na korzystanie ze swoich nieruchomości w przyszłości. O ile zrozumiałe są powody, o których składający uwagę wspomniał w swoim piśmie należy mieć na uwadze przede wszystkim:

1. Brak obciążenia księgi wieczystej nie oznacza, że droga nie może być wyznaczona. Ustalenie takiego przeznaczenia jest niezbędne dla zachowania ładu przestrzennego w zakresie ładu społecznego – należy zapewnić możliwość dojazdu do istniejących działek bez ustalonego dostępu do drogi publicznej.

2. i 3. Brak istnienia drogi oraz brak śladów, że przejazd przez teren objęty planem był wykonywany nie zwalnia Gminę z potrzeby zapewnienia dostępu do drogi publicznej.

4. Ponieważ projektowany plan ma ograniczony zasięg zaprojektowany przebieg drogi ogranicza się do obszaru objętego planem. W przyszłości, przy zmianie obowiązującego planu gmina ustali taki przebieg drogi wewnętrznej, aby zapewnić jej włączenie do drogi publicznej.

§ 5. Rada Miejska w Krzepicach przychyliła się do rozstrzygnięcia Burmistrza Krzepic rozstrzygając ostatecznie o nieuwzględnieniu uwagi. Podjęcie uchwały o przedłożonej treści jest zasadne.

Załącznik Nr 3 do uchwały Nr 6.051.2024  
Rady Miejskiej w Krzepicach  
z dnia 15 października 2024 r.

### **ROZSTRZYGNĘCIE**

#### **o sposobie realizacji, zapisanych w planie, inwestycji z zakresu infrastruktury technicznej, które należą do zadań własnych gminy, oraz o zasadach ich finansowania zgodnie z przepisami o finansach publicznych**

**§ 1.** Zgodnie z ustaleniami planu zawartymi w treści uchwały ustala się realizację inwestycji z zakresu infrastruktury technicznej należących do zadań własnych gminy polegających na budowie sieci wodociągowej, kanalizacyjnej oraz wykupie nieruchomości w związku z realizacją dróg gminnych.

**§ 2.** 1. Ustala się, że źródłem finansowania inwestycji i zadań, o których mowa w § 1 mogą być:

- 1) środki własne gminy;
- 2) kredyt bankowy;
- 3) emisja obligacji komunalnych.

2. Dopuszcza się wykorzystanie innych źródeł finansowania nie wymienionych w ust. 1, w tym również finansowania inwestycji ze środków prywatnych.

**§ 3.** Wykonanie finansowania inwestycji powierza się Burmistrzowi Krzepice. Termin realizacji inwestycji z zakresu infrastruktury technicznej przewidzianych w planie miejscowym, uzależniony jest od możliwości finansowych Miasta ze względu na konieczność zabezpieczenia środków w budżecie Miasta.

Załącznik Nr 4 do uchwały Nr 6.051.2024

Rady Miejskiej w Krzepicach

z dnia 15 października 2024 r.

Zalacznik4.gml

**Dane przestrzenne, o których mowa w art. 67a ust. 3 i 5 ustawy z dnia 27 marca 2003 r. o planowaniu i zagospodarowaniu przestrzennym (t.j. Dz. U. z 2024 r. poz. 1130) ujawnione zostaną po kliknięciu w ikonę**